

# DiSKAR

TÜRKİYE DEVRİMCİ İŞÇİ SENDİKALARI KONFEDERASYONU ARAŞTIRMA MERKEZİ

# İŞSİZLİK VE İSTİHDAMIN GÖRÜNÜMÜ RAPORU



10 EYLÜL 2020



- İSTİHDAMDA COVID-19 DEPREMİ
- COVID-19 14,2 MİLYON İŞSİZ VE İŞ KAYBI YARATTI
- GENİŞ TANIMLI İŞSİZLİK VE İŞ KAYBI TOPLAM YÜZDE 40,4
- İSTİHDAM ORANI %42'YE GERİLEDİ



disk\_arastirma

arastirma.disk.org.tr



# İŞSİZLİK VE İSTİHDAMIN GÖRÜNÜMÜ RAPORU

Eylül 2020

Bu araştırma **Türkiye Devrimci İşçi Sendikaları Konfederasyonu Araştırma Merkezi (DİSK-AR)** tarafından hazırlanmış ve 10 Eylül 2020 tarihinde kamuoyuna sunulmuştur.

Araştırma DİSK-AR kaynak gösterilerek kullanılabilir.

## TÜRKİYE DEVRİMCİ İŞÇİ SENDİKALARI KONFEDERASYONU



Adres: Dikilitaş Mahallesi Eren Sokak No: 4 Beşiktaş, İstanbul

Tel: (0212) 291 00 05 – 291 00 06 – 258 19 66 – 258 19 67

Faks: (0212) 240 42 09 ve (0212) 296 91 24

GSM: (0533) 276 47 23

DİSK Web: [www.disk.org.tr](http://www.disk.org.tr)

DİSK-AR Web: [arastirma.disk.org.tr](http://arastirma.disk.org.tr)

e-posta: [diskar@disk.org.tr](mailto:diskar@disk.org.tr)

Sosyal medya (Facebook, Twitter, Instagram): @diskinsesi @disk\_arastirma

# İSTİHDAMDA COVID-19 DEPREMİ SÜRÜYOR! COVID-19 14,2 MİLYON İŞSİZ VE İŞ KAYBI YARATTI! GENİŞ TANIMLI İŞSİZ SAYISI 10,2 MİLYON COVID-19 NEDENİYLE EŞDEĞER İSTİHDAM KAYBI 5,5 MİLYON

- Haziran ayında ekonomi açılmasına rağmen istihdam ve işsizlikte Covid-19'un olumsuz etkisi sürüyor.
- TÜİK'in dar tanımlı (resmi) işsizlik oranı ve sayısı Covid-19'un etkisini açıklamaktan uzak.
- DISK-AR, ILO'nun yöntemini esas alarak Covid-19'un yarattığı gerçek istihdam kaybını ve işsizliği hesapladı.
- Covid-19 etkisiyle revize edilmiş geniş tanımlı işsiz sayısı ve iş kaybı Haziran 2020'de 14,2 milyona yükseldi!
- Revize edilmiş geniş tanımlı işsizlik ve iş kaybı yüzde 40,4 olarak hesaplandı.
- Covid-19 Haziran 2020'de en az 5 milyon 484 bin yeni eşdeğer istihdam kaybına yol açtı.
- Geniş tanımlı işsiz sayısı 10,2 milyona yükseldi.
- Geniş tanımlı işsizlik oranı yüzde 28,9 olarak gerçekleşti.
- İstihdam bir yılda 1 milyon 981 bin kişi azaldı.
- İstihdam oranı yüzde 42,4'e geriledi.
- İşbaşında olanların son bir yılda sayısı 3 milyon 830 bin kişi azaldı.
- Ümitsiz işsizlerin sayısı bir yılda 583 binden 1 milyon 377 bine yükseldi.
- Kadınlar Covid-19'dan daha fazla etkileniyor: Kadın işgücü yüzde 9,9, kadın istihdamı yüzde 8,7 azaldı.

TÜİK Haziran 2020 Hanehalkı İşgücü Araştırması (HİA) sonuçlarını 10 Eylül 2020'de açıkladı. Haziran 2020 HİA sonuçları ekonominin yeniden açıldığı haziran ayı verilerini yansıtmaması açısından son derece önemli. Haziran 2020 verileri salgının en yoğun geçtiği nisan ve mayıs aylarından sonra kısmi bir gerilemenin görüldüğü ve ekonominin açıldığı dönemi yansıtıyor. Ancak istihdam ve işsizlikteki vahim tablo sürüyor.

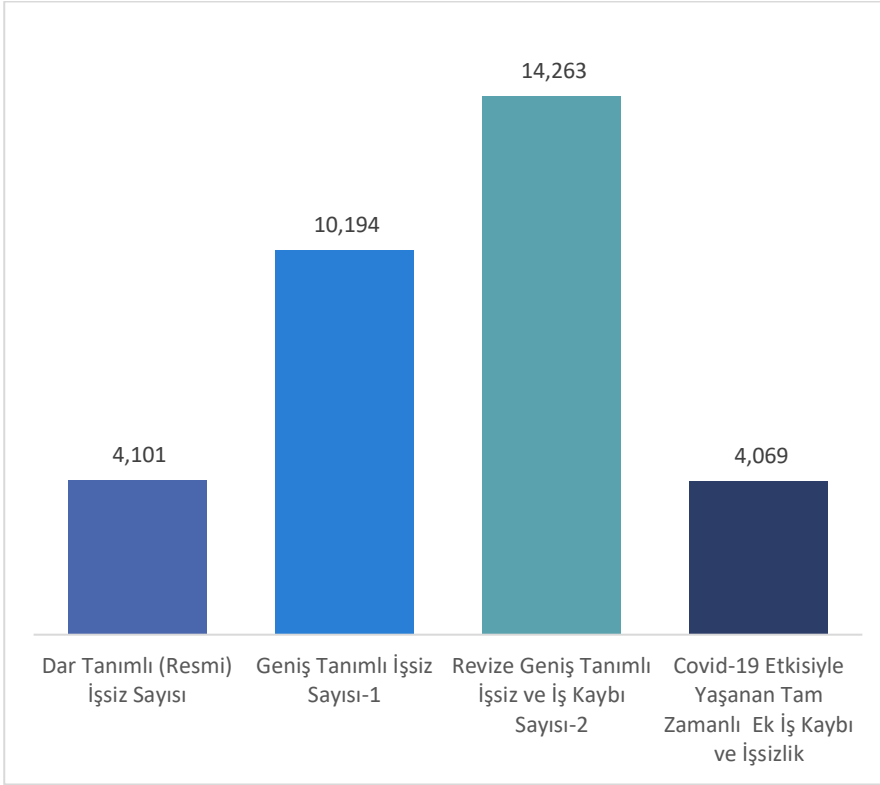
TÜİK'e göre dar işsizlik oranı 0,4 puanlık artış ile yüzde 13,4 seviyesinde gerçekleşti. Türkiye genelinde işsiz sayısı 2020 Haziran döneminde geçen yılın aynı dönemine göre 152 bin kişi azalarak 4 milyon 101 bin kişi oldu. **TÜİK açıkladığı dar tanımlı işsizlik oranı ve işsiz sayısı ile Covid-19'un yarattığı depremi yansıtmaktan oldukça uzaktır. İşten çıkarma yasağı nedeniyle dar tanımlı işsizlik verileri işgücü piyasalarındaki gerçek tabloyu yansıtmıyor.**

TÜİK'in Haziran 2020 dönemine ait sonuçlarında yer alan dar tanımlı (resmî) işsizlik oranı ve işsiz sayısı Covid-19 döneminde yaşanan istihdam ve iş kaybını yansıtmayan ve tamamen TÜİK'in işsizlik hesaplama tekniğinin yetersizliğinden kaynaklanan yapay bir sonuçtur.

**TÜİK'in işsizlik hesaplama tekniği Covid-19 gibi bir salgının etkilerini yansıtmaktan uzaktır.** TÜİK Covid-19 döneminde soru setinde gerekli değişiklikleri yapmamıştır. TÜİK, sadece araştırmanın yapıldığı referans haftasından geriye doğru 4 hafta içinde iş arayanları işsiz sayıyor. Oysa Covid-19 döneminde işten çıkarma yerine yaygın olarak kısa çalışma ödeneği ve ücretsiz izin ödeneği uygulanması nedeniyle milyonlarca işçi çalışmadığı halde istihdamda gözükmektedir. TÜİK'in yöntemine göre, kısa çalışma ödeneği ve ücretsiz izin ödeneği alan işçiler iş aramadıkları için işsiz sayılmıyor. Bugüne kadar 3,5 milyon işçi kısa çalışma ödeneği ve 1,8 milyon işçi de ücretsiz izin ödeneği (nakdi ücret desteği) aldı. İŞKUR bu kişileri işsiz saymadı.

Öte yandan kısa çalışma ödeneği alamayan, kayıt dışı veya kendi hesabına çalışıp işsiz kalanların önemli bir bölümü ise Covid-19 nedeniyle iş arama eğiliminde olmadığından işgücü piyasası dışına çıktılar ve onlar da işsiz sayılmadı.

**Grafik 1: Covid-19 Döneminde İşsizlik ve İş Kaybı (Haziran 2020) (Bin)**



**Kaynak:** TÜİK Hanehalkı İşgücü Araştırması, Haziran 2020. DİSK-AR tarafından hazırlanmıştır.

## İSTİHDAMDA KAYIP DEVAM EDİYOR

TÜİK verilerinin detaylarına bakıldığında Türkiye tarihinin en büyük istihdam daralması ve iş kaybının yaşandığı görülmektedir. TÜİK verilerine göre işgücü son bir yılda 2 milyon 134 bin azalarak 32 milyon 766 binden 30 milyon 632 bine geriledi. **İstihdam Haziran 2019-Haziran 2020 arasında 1 milyon 981 bin azalarak 28 milyon 512 binden 26 milyon 531 bine düştü.** Haziran 2019'da 26 milyon 856 bin olan istihdam içinde olup **işbaşında olanların sayısı 3 milyon 830 bin kişi azalarak 23 milyon 26 bine geriledi.** İşbaşında olmayanların sayısı ise son bir yılda 1 milyon 849 bin kişi artarak 1 milyon 656 binden 3 milyon 505 bine yükseldi (Tablo 1).

TÜİK tarafından açıklanan dar tanımlı işsizlik istidamdaki daralmayı ve işbaşında olmama nedeniyle yaşanan iş kaybını ifade etmiyor. Oysa **Uluslararası Çalışma Örgütü (ILO)** Covid-19 nedeniyle yaşanan iş kaybını ölçmek için yeni bir yöntem öneriyor. **Eşdeğer tam zamanlı iş kaybı** olarak ifade edilen bu yöntemin ayrıntılarına ilişkin dipnottaki kaynaklara ve raporun sonundaki yöntemsel açıklamaya bakılabilir.<sup>1</sup>

**Tablo 1: Covid-19 Etkisiyle İşsizlik ve İstihdam Verileri (Haziran 2019-Haziran 2020)**

	Haziran 2019	Haziran 2020	Fark	Değişim (%)
İşgücü (Bin) (1) (3+7)	32.766	30.632	- 2.134,0	-6,5%
İşgücüne Katılma Oranı (Yüzde) (2)	53,3	49	- 4,3	
İstihdam (Bin) (3) (5+6)	28.512	26.531	- 1.981,0	-6,9%
İstihdam Oranı (Yüzde) (4) (3/1)	46,4	42,4	- 4,0	
İşbaşında Olanlar (Bin) (5)	26.856	23.026	- 3.830,0	-14,3%
İşbaşında Olmayanlar (Bin) (6)	1.656	3.505	1.849,0	111,7%
İşsiz Sayısı (Resmi-Dar Tanımlı) (Bin) (7)	4.253	4.101	- 152,0	-3,6%
İşsizlik Oranı (Resmi-Dar Tanımlı) (Yüzde) (8) (7/1)	13	13,4	0,4	
Geniş İşgücü (Bin) (9) (1+12+13+14)	35.178	35.310	132,0	0,4%
Geniş Tanımlı İşsizlik-1 (Bin) (10) (7+12+13+14+15)	6.988	10.194	3.206,0	45,9%
Geniş Tanımlı İşsizlik Oranı-1 (Yüzde) (11) (10/9)	19,9%	28,9%	9,0%	
Ümitsiz İşsizler (Bin) (12)	583	1.377	794,0	136,2%
Çalışmaya Hazır Olanlar (Diğer) (Bin) (13)	1.726	3.198	1.472,0	85,3%
Mevsimlik İşlerde Çalışanlar (Bin) (14)	103	103	-	0,0%
Zamana Bağlı Eksik İstihdam (Bin) (15)	323	1415	1.092,0	338,1%
Fiilen Çalışılan Haftalık Ortalama Süre (Saat) (16)	45,2	42	- 3,2	-7,1%
Toplam Fiili Çalışılan Haftalık Süre (Bin Saat) (17) (16x5)	1.213.891,2	967.092	- 246.799,2	-20,3%
Toplam Fiili Haftalık Çalışma Süresi Değişimi (Yıllık) (Bin Saat) (18) (Haziran 2020- Haziran 2019)		246.799,2		
Eşdeğer Tam Zamanlı İş Kaybı (Bin) (19) (18/45)		5.484,4		
Covid-19 Etkisiyle Geniş Tanımlı İşsizlik Ş Kaybı-2 (Bin) (20) (7+12+13+14+19)		14.263,4		
Covid-19 Etkisiyle Geniş Tanımlı İşsizlik ve İş Kaybı-2 Oranı (Yüzde) (21) (20/9)		40,4%		
Geniş Tanımlı İşsizlik Artışı (Bin) (22) (20-10)		4.069,4		

**Kaynak:** TÜİK Hanehalkı İşgücü Araştırması, Haziran 2020. DİSK-AR tarafından hazırlanmıştır.

Açıklama: Kullanılan yöntemin ayrıntılarına ilişkin bilgi raporun sonunda metodoloji notunda yer almaktadır.

<sup>1</sup> ILO'nun Covid-19 döneminde istihdam kaybını hesaplamak için kullandığı eşdeğer tam zamanlı iş kaybı hesaplama yöntemi için bakınız:

ILO (2020), Covid-19 and the world of work: impact and policy responses, ILO Monitor First Edition: 18 March 2020

ILO (2020), ILO Monitor: Covid-19 and world of work, Second Edition: 7 April 2020

ILO (2020), ILO Monitor: Covid-19 and world of work, Third Edition: 29 April 2020

ILO (2020), ILO Monitor: Covid-19 and world of work, Fourth Edition: 27 May 2020

TÜİK HİA Haziran 2020 verilerini ILO tarafından da kullanılan eşdeğer tam zamanlı istihdam kaybı yönetimini kullanarak yeniden hesapladık ve Covid-19 döneminde yaşanan iş kaybını, diğer bir ifadeyle geniş tanımlı işsizliği yeniden hesapladık. Bunu **revize geniş tanımlı işsizlik** olarak ifade ettik.

Bilindiği gibi TÜİK istihdamda olup işbaşında olmayanların sayısını ayrıca açıklıyor. Bunlar istihdam ilişkisi devam eden ve üç ay içinde işlerine döneceklerini düşünenler ile işbaşında olmayıp gelirin en az yarısını elde edenlerdir. Dolayısıyla kısa çalışma ödeneği ile ücretsiz izin alanlar bu kapsamdadır. ILO, Covid-19 nedeniyle çalışılmayan süreyi eşdeğer tam zamanlı istihdama dönüştürerek Covid-19 nedeniyle meydana gelen iş kaybını hesaplıyor.

ILO'nun hesaplama yöntemini kullanırken mevsim etkisini ortadan kaldırmak için geçen yılın aynı dönemini (Haziran 2019 tarihini) baz aldık. Bu tarihte işbaşında olanların sayısını haftalık ortalama fiili çalışma süresiyle çarparak o dönemki toplam çalışma süresini hesapladık. Aynı işlemi Haziran 2020 için de yaptık. Böylece çalışma süresinde meydana gelen toplam kaybı ve toplam işgücü kaybını haftalık 45 saatlik çalışmaya bölerek eşdeğer tam zamanlı iş kaybını bulduk.

ILO metodolojisinden yararlanarak yaptığımız hesaplamaya göre Covid-19 nedeniyle meydana gelen eşdeğer iş kaybı 5 milyon 484 bin olarak gerçekleşti. Haziran 2020'de revize edilmiş geniş tanımlı işsiz sayısı (tam zamanlı istihdam kaybı dahil) Haziran 2019'a göre 4 milyon 69 bin artarak 14 milyon 263 bine yükseldi. 35 milyon 310 bin olarak hesapladığımız geniş işgücüne göre revize edilmiş geniş tanımlı işsizlik (istihdam kaybı dahil) oranı ise yüzde 40,4 olarak hesaplandı (Grafik 1, Tablo 1).

## COVID-19 DÖNEMİNDE KADIN İŞGÜCÜNÜN DURUMU

Son bir yılda toplam işgücü yüzde 6,5, erkek işgücü yüzde 4,8 ve kadın işgücü yüzde 9,9 oranında azaldı.

Son bir yılda toplam işgücü 2 milyon 134 bin azalarak 32 milyon 766 binden 30 milyon 632 bine geriledi. İşgücüne katılım oranında büyük düşüş yaşandı. Yüzde 53,3 olan işgücüne katılma oranı son bir yılda 4,3 puan gerileyerek yüzde 49'a düştü (Tablo 1).

Kadın işgücü son bir yılda 1 milyon 72 bin kişi azalarak 9 milyon 718 bin ve erkek işgücü ise 1 milyon 62 bin azalarak 20 milyon 914 bine geriledi. Böylece **son bir yılda toplam işgücü yüzde 6,5, erkek işgücü yüzde 4,8 ve kadın işgücü yüzde 9,9 azaldı** (Tablo 1, Tablo 2).

Ücretsiz izin uygulamalarının başlamasıyla beklendiği üzere işbaşında olanların sayısında ciddi düşüşler meydana geldi. İşbaşında olanların sayısı son bir yılda 3 milyon 830 bin azaldı. Haziran 2019'da 26 milyon 856 bin olan işbaşında olanların sayısı Haziran 2020'de 23 milyon 26 bine geriledi. **İşbaşında olanların toplam sayısı son bir yılda yüzde 14,3, erkeklerin sayısı yüzde 12,4 ve kadınların sayısı yüzde 18,2 azaldı** (Tablo 1, Tablo 2).

Kısa çalışmanın ve ücretsiz izin uygulamalarının yaygınlaşmasıyla birlikte çalışma saatlerinde de bir düşüş meydana geldi. Haziran 2019'da 45,2 saat olan işbaşında olanların haftalık ortalama çalışma süresi, Haziran 2020'de 42'ye geriledi. **Son bir yılda haftalık fiili çalışılan ortalama süresi toplamda yüzde 7,1, erkeklerde yüzde 7,6 ve kadınlarda yüzde 6,2 oranında düştü** (Tablo 1, Tablo 2).

İşgücüne dahil olmayanlar kategorisinde olan iş aramayıp çalışmaya hazır olanların ve ümitsizlerin sayısında patlama yaşandı. İş aramayıp çalışmaya hazır olanlar son bir yılda 1 milyon 472 bin artarken, ümitsizlerde 794 bin kişilik bir artış yaşandı.

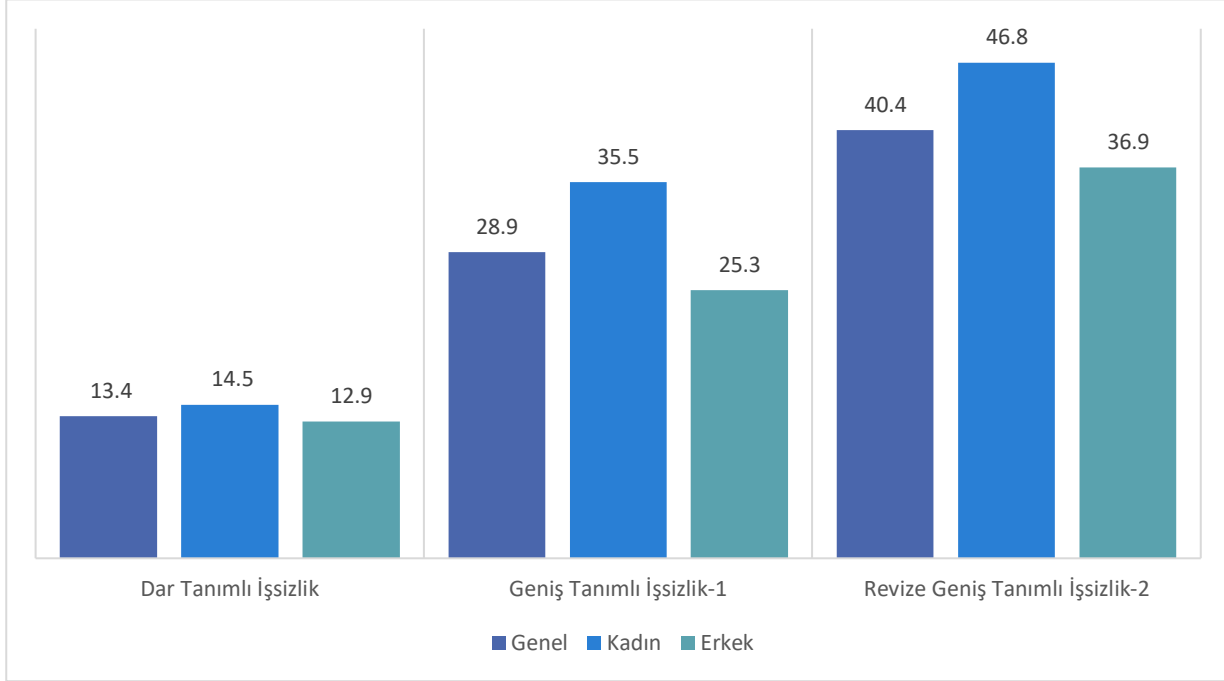
Tablo 2: Cinsiyete Göre Covid-19'un İşgücüne Etkisi (Haziran 2019-Haziran 2020) (Bin) (Yüzde)

	Kadın				Erkek			
	Haziran 2019	Haziran 2020	Fark	Değişim (%)	Haziran 2019	Haziran 2020	Fark	Değişim (%)
İşgücü (Bin) (1) (3+7)	10.790	9.718	- 1.072	-9,9%	21.976	20.914	- 1.062	-4,8%
İşgücüne Katılma Oranı (Yüzde) (2)	34,7	30,8	- 3,9		72,4	67,6	- 4,8	
İstihdam (Bin) (3) (5+6)	9.107	8.312	- 795	-8,7%	19.405	18.219	- 1.186	-6,1%
İstihdam Oranı (Yüzde) (4) (3/1)	29,3	26,3	- 3,0		63,9	58,9	- 5,0	
İşbaşında Olanlar (Bin) (5)	8.490	6.945	- 1.545	-18,2%	18.366	16.081	- 2.285,0	-12,4%
İşbaşında Olmayanlar (Bin) (6)	617	1.367	750	121,6%	1.039	2.138	1.099,0	105,8%
İşsiz Sayısı (Resmi-Dar Tanımlı) (Bin) (7)	1.683	1.406	- 277	-16,5%	2.571	2.695	124	4,8%
İşsizlik Oranı (Resmi-Dar Tanımlı) (Yüzde) (8) (7/1)	15,6	14,5	- 1,1		11,7	12,9	1,2	
Geniş İşgücü (Bin) (1+12+13+14)	12.306	12.289	- 17	-0,1%	22.875	23.022	147	0,6%
Geniş Tanımlı İşsizlik-1 (Bin) (10) (7+12+13+14+15)	3.285	4.366	1.081	32,9%	3.707	5.830	2.123	57,3%
Geniş Tanımlı İşsizlik Oranı-1 (Yüzde) (11) (10/9)	26,7%	35,5%	8,8%		16,2%	25,3%	9,1%	
Ümitsiz İşsizler (Bin) (12)	251	614	363	144,6%	333,0	763,0	430	129,1%
Çalışmaya Hazır Olanlar (Diğer) (Bin) (13)	1.194	1.898	704	59,0%	533,0	1.301,0	768	144,1%
Mevsimlik İşlerde Çalışanlar (Bin) (14)	71	59	- 12	-16,9%	33,0	44,0	11	33,3%
Zamana Bağlı Eksik İstihdam (Bin) (15)	86	389	303	352,3%	237,0	1.027,0	790	333,3%
Fiilen Çalışılan Haftalık Ortalama Süre (Saat) (16)	40,3	37,8	- 2,5	-6,2%	47,4	43,8	- 3,6	-7,6%
Toplam Fiili Çalışılan Haftalık Süre (Bin Saat) (17) (16x5)	342.147,0	262.521,0	- 79.626,0	-23,3%	870.548,4	704.347,8	- 166.201	-19,1%
Toplam Fiili Haftalık Çalışma Süresi Değişimi (Yıllık) (Bin Saat) (18) (Haziran 2020- Haziran 2019)		79.626,0				166.200,6		
Eşdeğer Tam Zamanlı İş Kaybı (Bin) (19) (18/45)		1.769,5				3.693,3		
Covid-19 Etkisiyle Geniş Tanımlı İşsizlik ve İş Kaybı-2 (Bin) (20) (7+12+13+14+19)		5.746,5				8.496,3		
Covid-19 Etkisiyle Geniş Tanımlı İşsizlik ve İş Kaybı-2 Oranı (Yüzde) (21) (20/9)		46,8%				36,9%		
Geniş Tanımlı İşsizlik Artışı (Bin) (22) (20-10)		1.380,5				2.666,3		

**Kaynak:** TÜİK Hanehalkı İşgücü Araştırması, Haziran 2020. DİSK-AR tarafından hazırlanmıştır.

DİSK-AR tarafından düzenli olarak hesaplanan ve *İşsizlik ve İstihdamın Görünümü* raporlarında yer alan (Tablo 1 ve 2'de "Geniş Tanımlı İşsizlik-1" olarak gösterilmiştir) geniş tanımlı işsizlik metoduna göre Haziran 2019'da yüzde 19,9 olan geniş tanımlı toplam işsizlik oranı Haziran 2020'de yüzde 28,9'a yükselmiştir. Erkeklerde Haziran 2019'da yüzde 16,2 olan geniş tanımlı işsizlik oranı yüzde 25,3'e ve kadınlarda ise Haziran 2019'da yüzde 26,7 olan geniş tanımlı işsizlik oranı yüzde 35,5'a yükselmiştir (Tablo 1, Grafik 2).

Grafik 2: Cinsiyete Göre İşsizlik Oranları (Haziran 2019-Haziran 2020) (Yüzde)



**Kaynak:** TÜİK Hanehalkı İşgücü Araştırması, Haziran 2020. DİSK-AR tarafından hazırlanmıştır.

Geniş tanımlı işsizliğin artışının en önemli nedeni ümidini yitiren işsizler ile ve iş aramayıp çalışmaya hazır olanların sayısında Covid-19 döneminde meydana gelen artıştır. Geniş tanımlı işsizlik hesaplamasında dikkat çeken bir başka nokta ise zamana bağlı eksik istihdamdaki kadınların artışıdır. Son bir yılda zamana bağlı eksik istihdam edilen erkekler yüzde 333,3 artmışken kadınlar yüzde 352,3 oranında artmıştır.

**Tablo 3: Cinsiyete Göre İşsiz Sayıları ve Covid-19 Etkisiyle Geniş Tanımlı İşsizlik Artışı (Haziran 2020) (Bin)**

	Genel	Kadın	Erkek
Dar Tanımlı İşsiz Sayısı	4.101	1.406	2.695
Geniş Tanımlı İşsiz Sayısı-1	10.194	4.366	5.830
Revize Geniş Tanımlı İşsiz Sayısı-2	14.263	5.746,5	8.496,3
Covid-19 Etkisiyle Geniş Tanımlı İşsizlik ve İş Kaybı Artışı	4.069	1.380,5	2.666,3

**Kaynak:** TÜİK Hanehalkı İşgücü Araştırması, Haziran 2020. DİSK-AR tarafından hazırlanmıştır.

Haziran 2020’de dar tanımlı toplam işsiz sayısı TÜİK tarafından toplamda 4 milyon 101 bin, kadınlarda 1 milyon 406 bin ve erkeklerde 2 milyon 695 bin olarak açıklanmıştır. DİSK-AR tarafından hesaplanan geniş tanımlı işsiz sayısı Haziran 2020’de toplamda 10 milyon 194 bin, kadınlarda 4 milyon 366 bin ve erkeklerde 5 milyon 830 bin olarak hesaplandı (Tablo 3).

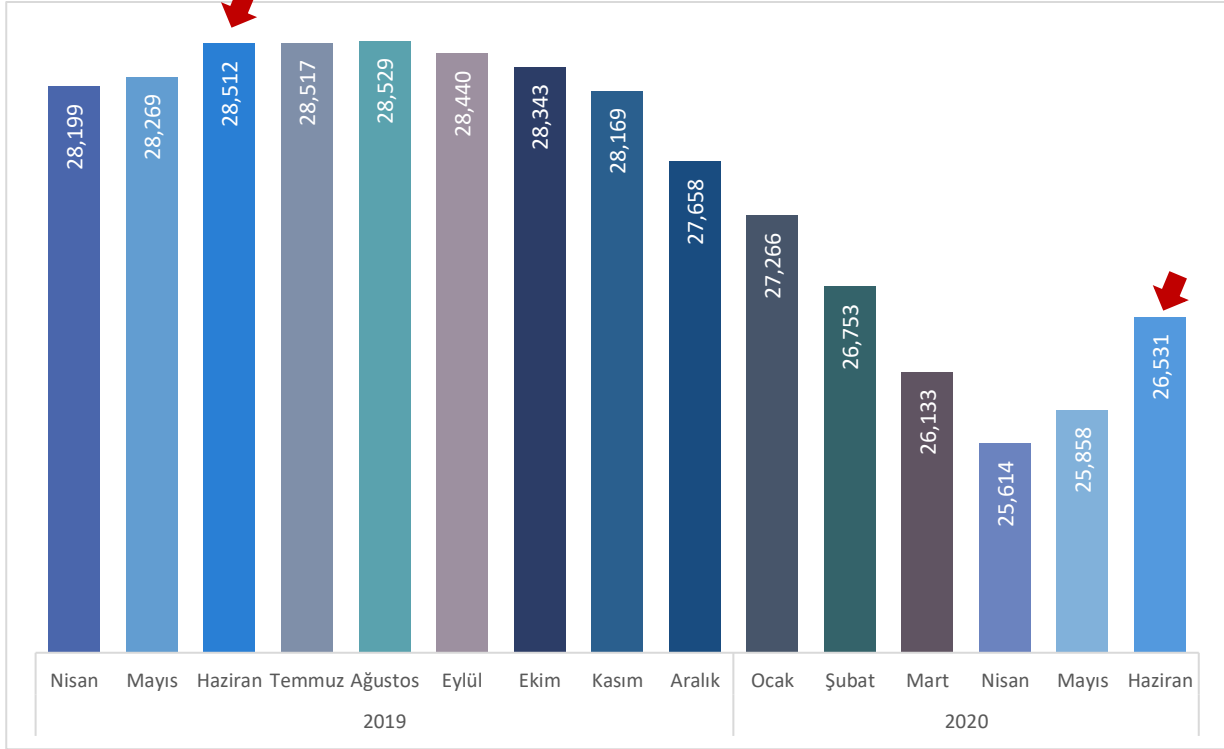
Covid-19 etkisiyle **revize geniş tanımlı işsizlik** ise Haziran 2020’de toplamda 14 milyon 263 bin, kadınlarda 5 milyon 746 bin ve erkeklerde 8 milyon 496 bin olarak gerçekleşti (Tablo 3). Böylece Haziran 2019 ve 2020 arasındaki bir yıllık dönemde Covid-19 etkisiyle geniş tanımlı işsizlik artışı genelde 4,1, kadınlarda 1,4 ve erkeklerde 2,7 milyon oldu.



## İSTİHDAM BİR YILDA 2 MİLYON AZALDI

Bilindiği gibi 2018 krizi nedeniyle Türkiye ekonomisi uzun bir süredir istihdam yaratma kapasitesini kaybetmiş durumdaydı. Covid-19'un etkisiyle istihdam kaybı hızlandı. Haziran 2019'da 28 milyon 512 bin olan toplam istihdam son bir yılda 1 milyon 981 bin kişi azalarak 26 milyon 531 bine gerileyerek yüzde 6,9 azaldı (Tablo 1, Grafik 3).

Grafik 3: İstihdam Edilenlerin Sayısı (Nisan 2019-Haziran 2020) (Bin)



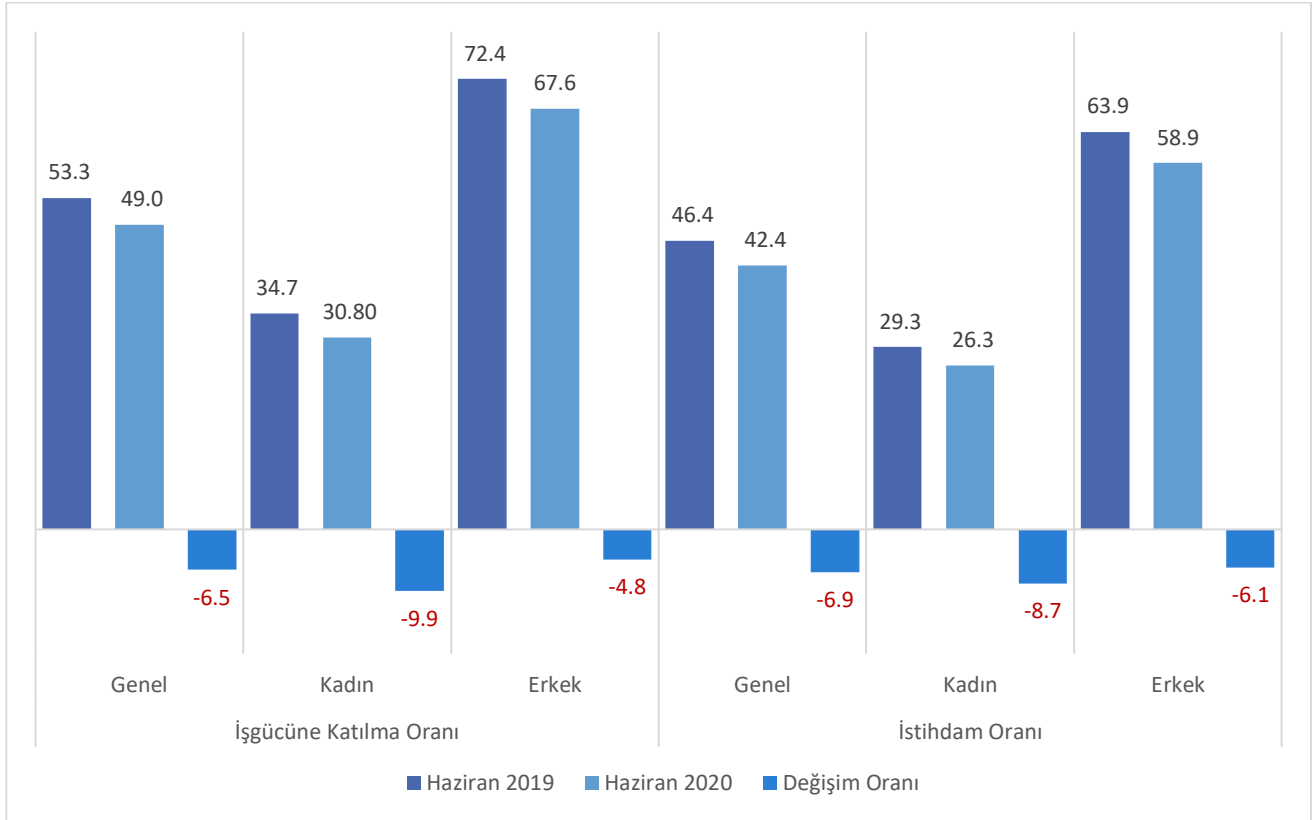
Kaynak: TÜİK Hanehalkı İşgücü Araştırması, Haziran 2020. DİSK-AR tarafından hesaplanmıştır.

## KADIN İŞGÜCÜ VE İSTİHDAMI DAHA OLUMSUZ ETKİLENDİ

Bütün veriler kadın işgücünün erkeklere göre Covid-19'dan daha olumsuz etkilendiğini gösteriyor. Kadınlar Covid-19 döneminde ücretli istihdamdan daha fazla çekilmek zorunda kaldılar. Bu durum kadınların ev içi iş yükünü kuşkusuz çok daha fazla artırdı. Haziran 2019'da kadınların işgücüne katılma oranı yüzde 34,7 iken Haziran 2020'de bu oran yüzde 30,8'e düştü. Haziran 2019'da yüzde 72,4 olan erkeklerin işgücüne katılma oranı Haziran 2020'de yüzde 67,6'ya geriledi (Tablo 2, Grafik 4).

Haziran 2019'da toplam istihdam oranı yüzde 46,4 iken 4 puan azalarak Haziran 2020'de yüzde 42,4'e geriledi. Haziran 2019'da yüzde 63,9 olan erkeklerin istihdam oranı Haziran 2020'de yüzde 58,9'a ve Haziran 2019'da yüzde 29,3 olan kadınların istihdam oranı ise Haziran 2020'de yüzde 26,3'e geriledi. Toplam istihdam son bir yılda 4 puan azalmışken kadınlarda 3 puan ve erkeklerde 5 puan azalmıştır (Tablo 1, Tablo 2, Grafik 4). Böylece erkeklere göre oldukça düşük olan kadınların işgücüne katılım ve istihdam oranları daha da gerilemiş oldu.

**Grafik 4: Cinsiyete Göre İşgücüne Katılma ve İstihdam Oranı ile İşgücü ve İstihdamdaki Yıllık Değişim (Haziran 2019-Haziran 2020) (Yüzde) (Puan)**

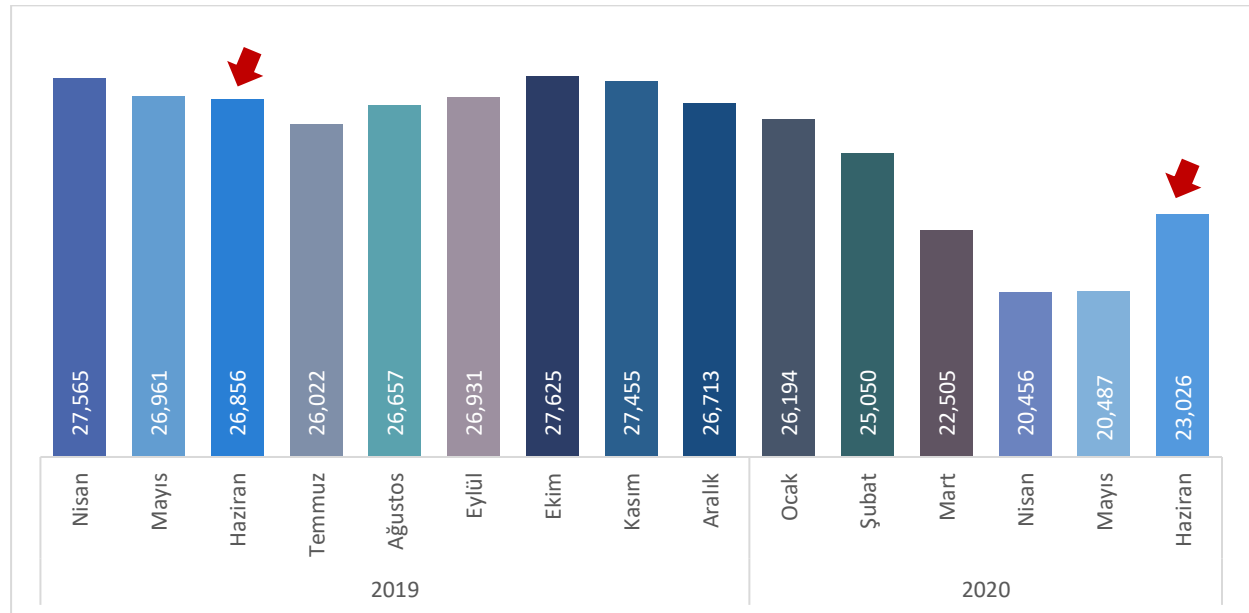


**Kaynak:** TÜİK Hanehalkı İşgücü Araştırması, Haziran 2020. DİSK-AR tarafından hazırlanmıştır.

Değişim sütunu işgücü ve istihdamdaki gerilemeyi vermektedir.

## İŞBAŞINDA OLANLAR SON BİR YILDA 3,8 MİLYON AZALDI

**Grafik 5: İşbaşında Olanların Sayısı (Nisan 2019-Haziran 2020) (Bin)**



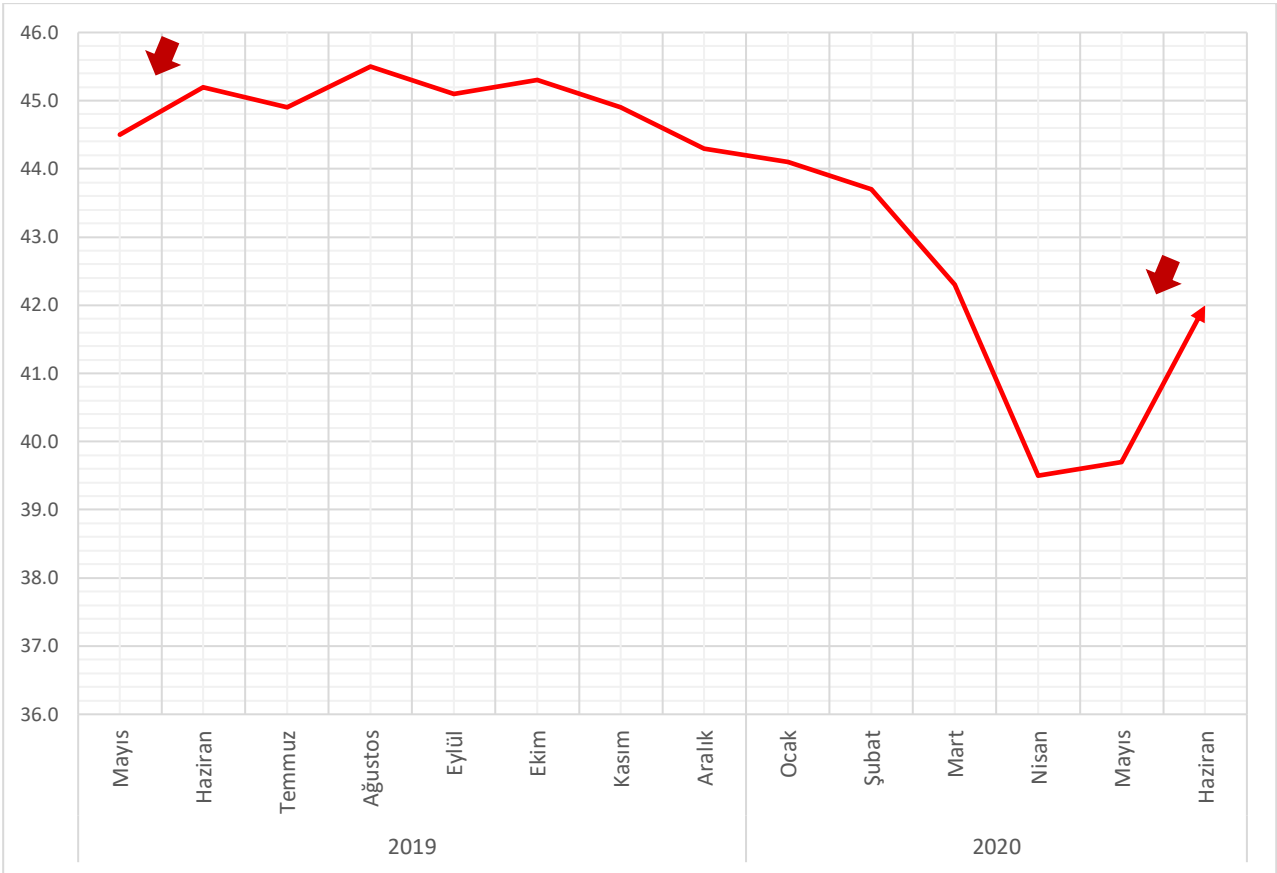
**Kaynak:** TÜİK Hanehalkı İşgücü Araştırması, Haziran 2020. DİSK-AR tarafından hazırlanmıştır.

TÜİK'in işbaşında olanlara ilişkin verisi istihdamda olup referans döneminde en az bir saat çalışmış olanları kapsamaktadır. İstihdamda olup işbaşında olanların sayısında salgının etkisiyle Haziran 2020'de ciddi bir düşüş yaşandı. Haziran 2019'da 26 milyon 856 bin kişi işbaşında iken, Haziran 2020'de bu sayı 3 milyon 830 bin kişi azalarak 23 milyon 26 bine geriledi. İşbaşında olmayanların sayısı bir yılda 1 milyon 849 bin kişi arttı (Tablo 1, Grafik 4). İstihdamda olup işbaşında olmayanlar özellikle kısa çalışma ödeneği ve ücretsiz izin kullandırılan işçilerin durumunu göstermesi açısından önemlidir. İşbaşında olanların sayısındaki azalmayı ILO'nun kullandığı tam zamanlı eşdeğer iş kaybı hesaplamasında dikkate aldık.

## HAFTALIK ORTALAMA ÇALIŞMA SÜRESİ BİR YILDA 3,2 SAAT AZALDI

Covid-19 nedeniyle işlerin durmasıyla ve kısa çalışmaya geçilmesiyle birlikte çalışma saatlerinde de düşüş görüldü. Haziran 2019'da haftalık ortalama 45,2 olan çalışma süresi Haziran 2020'de 42'ye geriledi. Son bir yılda haftalık ortalama çalışma süresi 3,2 saat azaldı (Tablo 1, Grafik 6). Böylece son bir yılda ortalama haftalık fiili çalışma süresi yüzde 7,1 oranında azalmış oldu (Tablo 1). TÜİK tarafından yayımlanan dar tanımlı işsizlik oranları ne işbaşında olmayanları ne de çalışma saatlerinde meydana gelen düşüşü dikkate alıyor. Haftalık ortalama çalışılan sürenin yarattığı istihdam kaybını tam zamanlı eşdeğer iş kaybında dikkate aldık.

Grafik 6: İşbaşında Olanların Haftalık Ortalama Çalışma Süresi (Mayıs 2019-Haziran 2020) (Saat)



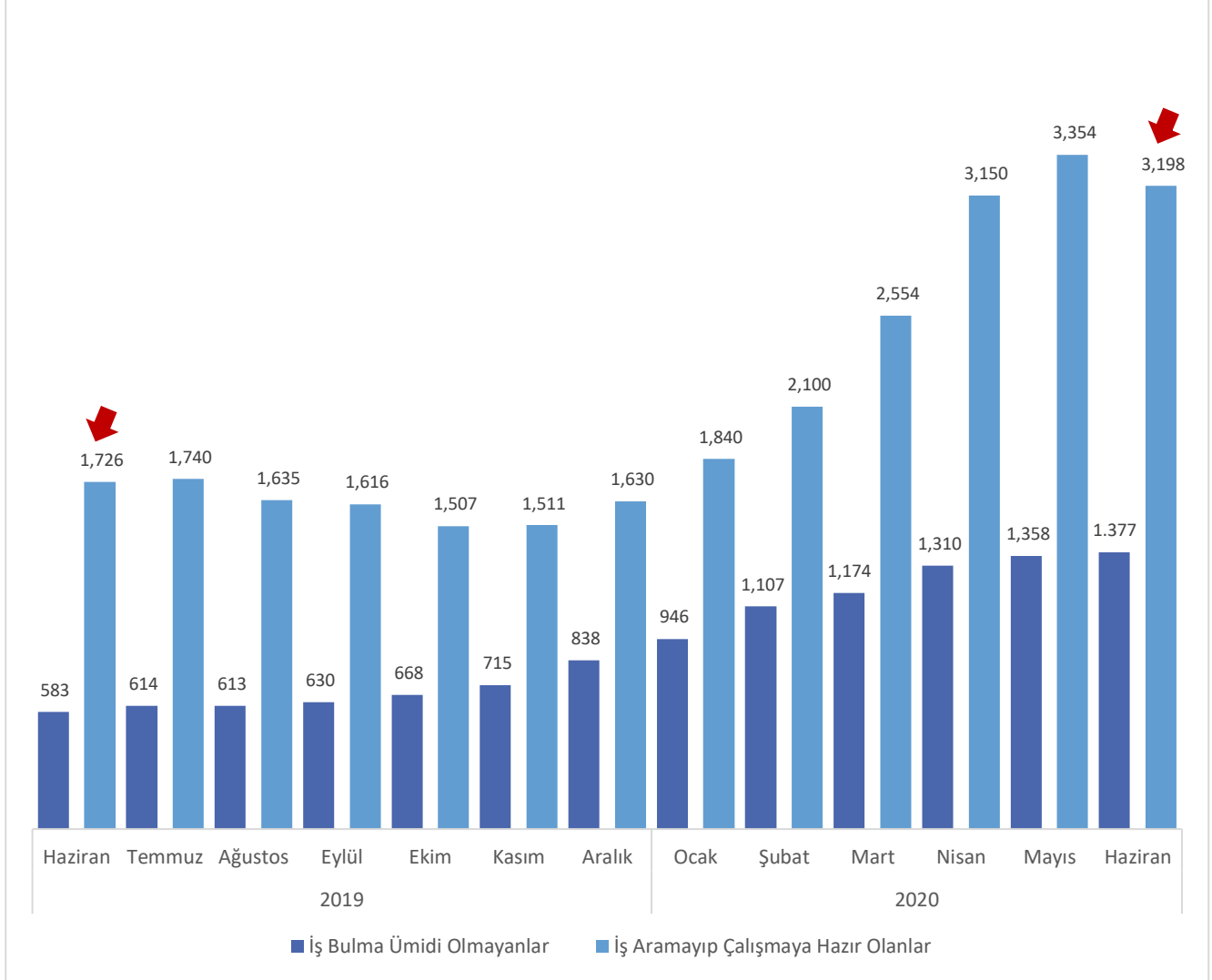
Kaynak: TÜİK Hanehalkı İşgücü Araştırması, Haziran 2020. DİSK-AR tarafından hazırlanmıştır.

## ÜMİTSİZ İŞSİZLERDE BÜYÜK ARTIŞ

İşgücüne dahil olmama nedenleri kategorisinde yer alan ve son dönemlerde artış eğiliminde olan ümitsiz işsizler ve iş aramayıp çalışmaya hazır olanların (diğer) sayısı Covid-19 nedeniyle artmaya devam ediyor. Son bir yılda ümitsizlerin sayısı 794 bin kişi artarak 1 milyon 377 bine ulaştı. İş aramayıp

çalışmaya hazır olanlar ise 1 milyon 726 bin kişi artışla 3 milyon 198 bine yükseldi (Tablo 1, Grafik 7). Bu durum iş arama eğiliminin azalmasına işaret etmektedir. Dar tanımlı işsizliğin düşük görünmesinin önemli nedenlerinden biri işsizlerin iş bulamayacaklarını veya iş olmadığını düşünerek iş arama eğiliminde olmamalarıdır. Ümitsiz işsizler ve iş aramayıp çalışmaya hazır olanlara ilişkin yöntemsel açıklama raporun ekinde yer almaktadır.

**Grafik 7: İş Bulma Ümidini Kaybedenlerin ve İş Aramayıp Çalışmaya Hazır Olanların Sayıları (Haziran 2019-Haziran 2020) (Bin)**



**Kaynak:** TÜİK Hanehalkı İşgücü Araştırması, Haziran 2020. DİSK-AR tarafından hazırlanmıştır.

## İŞSİZLİKLE MÜCADELE ÖNERİLERİ

- İşten çıkarmalar Covid-19 süresince kesin olarak yasaklanmalı.
- İşsizlik sigortasından yararlanma koşulları ve ödenek miktarı iyileştirilmelidir.
- Covid-19 koşullarında işsizlik ve kısa çalışma ödeneğinden yararlanmada ön koşul aranmamalıdır.
- İşsizlik Sigortası Fonu'nun amaç dışı kullanımına son verilmelidir.
- "Herkesin çalışması için, herkesin daha az çalışması" ilkesi doğrultusunda haftalık çalışma süresi gelir kaybı olmaksızın 37,5 saate, fazla mesailer için uygulanan yıllık 270 saat sınırı, 90 saate düşürülmelidir.
- İstihdam artışlarında kamunun payı dikkate değerdir. Kamu istihdamının artırılması, kamuda eğreti ve güvencesiz çalışma biçimleri yerine, kadrolu ve güvenceli istihdam artışının sağlanması yaşamsal önemdedir. Kamu girişimciliği ve hizmetleri istihdam yaratacak şekilde yeniden ele alınmalı ve kamuda personel açığı derhal kapatılmalıdır.
- İş başında eğitim adı altında çırak, stajyer, kursiyerlerin ve bursiyerlerin ucuz işgücü deposu olarak kullanılması uygulamasına son verilmelidir.
- Uluslararası çalışma normları doğrultusunda herkese en az bir ay ücretli yıllık izin hakkı tanınmalıdır.
- Güvencesiz çalışma biçimlerine son verilmeli, tüm taşeron işçilere kadro verilmelidir. Kamu taşeron işçileri kamu işçisi olarak kadroya alınmalıdır.
- Uluslararası Çalışma Örgütü'nün (ILO) "insana yaraşır iş" yaklaşımı temelinde herkese güvenceli ve nitelikli işler sağlanmalıdır.
- Sendikal hak ve özgürlüklerin kullanımı güvence altına alınmalı, sendikal barajlar kaldırılmalı, herkesin sendika hakkını özgürce kullanabilmesi için gerekli yasal düzenlemeler yapılmalıdır.
- Toplum yararına çalışma programları kapsamında çalıştırılanlar daimî işçi statüsüne geçirilmelidir.
- Kadın istihdamının artırılması ve işsizliğin azaltılması için işgücü piyasalarındaki cinsiyetçi uygulamalara son verilmeli, ev içi bakım hizmetleri devletin gereken nitelikli, yaygın ve ücretsiz bakım hizmetlerini sağlaması ile kadının üzerinden alınmalıdır.

## YÖNTEMSSEL AÇIKLAMA

### Dar Tanımlı İşsizlik

TÜİK referans dönemi içinde istihdam halinde olmayan (kâr karşılığı, yevmiyeli, ücretli ya da ücretsiz olarak hiçbir işte çalışmamış ve böyle bir iş ile bağlantısı da olmayan) kişilerden iş aramak için son 4 hafta içinde iş arama kanallarından en az birini kullanmış ve 2 hafta içinde işbaşı yapabilecek durumda olan 15 ve daha yukarı yaştaki kişileri işsiz olarak tanımlamaktadır. 2014 yılı öncesinde iş arama kriterinde referans dönemi olarak “son 4 hafta” yerine “son 3 ay” kullanılmaktaydı. Dar tanımlı işsizlik oranı işsizlerin işgücüne oranı olarak hesaplanır.

### Geniş Tanımlı İşsizlik

Dar tanımlı (standart) işsizlik oranı işgücü piyasalarındaki durumu bütün boyutlarıyla ortaya koyamıyor. Dar tanımlı/standart işsizlik hesaplarının taşıdığı kısıtlar ve sorunlar nedeniyle, işsizliğin gerçek boyutlarının anlaşılması için alternatif işsizlik hesaplamalarına ihtiyaç duyulmaktadır.

Alternatif işsizlik hesaplamaları konusunda en detaylı yöntemi **Uluslararası Çalışma Örgütü (ILO)** önermektedir. ILO geniş tanımlı işsizliği **emeğin eksik kullanımı (labour underutiliation)** olarak adlandırmakta ve standart işsizlik oranları yanında ülkeler için alternatif/geniş tanımlı işsizlik oranlarını da hesaplamaktadır. ILO geniş tanımlı işsizlik kapsamında zamana bağlı eksik istihdam edilenleri (kısa zamanlı çalışanları, mevsimlik çalışanları), standart işsizleri ve potansiyel işgücünü (halen çalışmayıp iş bulursa çalışmak isteyenleri) dahil etmektedir.

**AB İstatistik Bürosu Eurostat** da alternatif işsizlik oranlarına ilişkin veriler yayınlamaktadır. Eurostat kısmi zamanlı çalışanların eksik istihdamı, iş aramayıp çalışmaya hazır olanlar ve iş arayıp hemen çalışmaya hazır olamayanlar başlıkları altında alternatif işsizlik hesaplamasına dahil etmektedir. **ABD Çalışma İstatistikleri Bürosu** geniş tanımlı işsizliği, “emeğin eksik kullanımının alternatif hesaplanması” (alternative measures of labor underutilization) başlığı altında resmi işsizlik oranı ile birlikte düzenli olarak hesaplayıp yayınlamaktadır.

TÜİK geniş tanımlı işsizlik verilerini açıklamasa da çeşitli kurum ve kişiler geniş tanımlı işsizlik oranlarını hesaplamaktadır. TİSK bir süre genişletilmiş işsizlik oranlarını hesaplayıp açıkladı ancak daha sonra bu hesaplamadan vazgeçti. TÜSİAD işgücü piyasalarına ilişkin çeşitli çalışmalarında alternatif işsizlik hesaplamalarına yer verdi. DİSK-AR da uzun yıllardır geniş tanımlı işsizlik oranlarını hesaplamaktadır. Alternatif işsizlik hesaplamaları ayrı bir saha çalışmasına dayalı değildir. Geniş tanımlı işsizlik TÜİK tarafından açıklanan Hanehalkı İşgücü Araştırmasında yer alan ham verilerin yeniden hesaplanmasıyla bulunuyor.

DİSK-AR'ın kullandığı geniş tanımlı işsizlik hesaplaması beş unsurdan oluşuyor: 1) Dar tanımlı (standart) işsizler, 2) İş aramayan ancak çalışmaya hazır olanlar iki gruba ayrılıyor: 2-a) İş bulma ümidini kaybedenler, 2-b) İş aramayan ancak çalışmaya hazır olan diğer bireyler, 3) Mevsimlik çalışanlar, 4) Zamana bağlı eksik çalışanlar. Bu beş unsur TÜİK verilerinde ham olarak bulunmaktadır.

**Zamana bağlı eksik istihdam:** Referans haftasında istihdamda olan, esas işinde ve diğer işinde/işlerinde toplam olarak 40 saatten daha az süre çalışmış olup, daha fazla süre çalışmak istediğini belirten ve mümkün olduğu takdirde daha fazla çalışmaya başlayabilecek olan kişilerdir.

**İş aramayıp çalışmaya hazır olanlar:** Çeşitli nedenlerle bir iş aramayan, ancak 2 hafta içinde işbaşı yapmaya hazır olduğunu belirten kişilerdir. Bunlar iki alt başlıkta ele alınmaktadır:

**İş bulma ümidi olmayanlar:** Daha önce iş aradığı halde bulamayan veya kendi vasıflarına uygun bir iş bulabileceğine inmadığı için iş aramayan ancak işbaşı yapmaya hazır olduğunu belirten kişilerdir.

**Diğer:** Mevsimlik çalışma, ev kadını olma, öğrencilik, irad sahibi olma, emeklilik ve çalışamaz halde olma gibi nedenlerle iş aramayıp ancak işbaşı yapmaya hazır olduğunu belirten kişilerdir.

### Revize Edilmiş Geniş Tanımlı İşsizlik ve İş Kaybı

Yukarıda açıklanan geniş tanımlı işsizlik hesaplamasına ILO tarafından kullanılan eşdeğer tam zamanlı iş kaybının eklenmesiyle hesaplanan işsizlik ve iş kaybı toplamı. Revize edilmiş geniş tanımlı işsizlik ve iş kaybının hesaplamasında zamana bağlı eksik istihdama yer verilmemiştir. Bunun nedeni zamana bağlı eksik istihdamın eşdeğer tam zamanlı istihdam kaybı içinde yer almasıdır.

### Eşdeğer Tam Zamanlı İstihdam Kaybı

İşbaşında olanların fiili çalışma süresinde meydana gelen kaybın eşdeğer tam zamanlı iş kaybına dönüştürülmesi yoluyla bulunan istihdam kaybıdır. Bu hesaplamada kayıp ilgili dönemlerde iş başında olanların fiili toplam çalışma süreleri arasında farkın tam zamanlı (45 saatlik) haftalık çalışma süresine bölünmesiyle bulunmaktadır. Örneğin Haziran 2019'da işbaşında

olanların sayısı o tarihteki fiili ortalama çalışma süresi ile çarpılarak toplam çalışma saati bulunmaktadır. Aynı işlem Haziran 2020'de yapılarak aradaki farkın bulunması ve 45'e bölünmesiyle eşdeğer istihdam kaybı bulunmaktadır.

**İşbaşında olanlar:** Yevmiyeli, ücretli, maaşlı, kendi hesabına, işveren ya da ücretsiz aile işçisi olarak referans dönemi içinde en az bir saat bir iktisadi faaliyette bulunan kişilerdir.

**İşbaşında olmayanlar:** İşi ile bağlantısı devam ettiği halde, referans haftası içinde çeşitli nedenlerle işinin başında olmasa da kendi hesabına ve işverenler istihdamda kabul edilmektedir. Ücretli ve maaşlı çalışan ve çeşitli nedenlerle referans döneminde işlerinin başında bulunmayan fertler; ancak 3 aydan kısa süre içinde işlerinin başına geri döneceklerse veya işten uzak kaldıkları süre zarfında maaş veya ücretlerinin en az %50 ve daha fazlasını almaya devam ediyorlarsa istihdamda kabul edilmektedir. Yevmiyeli çalışan ve çeşitli nedenlerle referans döneminde işlerinin başında bulunmayan fertler ise; işten uzak kaldıkları süre zarfında ücretlerinin en az %50 ve daha fazlasını almaya devam ediyorlarsa istihdamda kabul edilmektedir. Bununla birlikte, referans haftası içinde "1 saat" bile çalışmamış olan ücretsiz aile işçileri ve yevmiyeliler istihdamda kabul edilmemektedir.

### Kaynakça

ILO (2020), Covid-19 and the world of work: impact and policy responses, ILO Monitor First Edition: 18 March 2020,

[https://www.ilo.org/wcmsp5/groups/public/---dgreports/---dcomm/documents/briefingnote/wcms\\_738753.pdf](https://www.ilo.org/wcmsp5/groups/public/---dgreports/---dcomm/documents/briefingnote/wcms_738753.pdf)

ILO (2020), ILO Monitor: Covid-19 and world of work, Second Edition: 7 April 2020,

[https://www.ilo.org/wcmsp5/groups/public/---dgreports/---dcomm/documents/briefingnote/wcms\\_740877.pdf](https://www.ilo.org/wcmsp5/groups/public/---dgreports/---dcomm/documents/briefingnote/wcms_740877.pdf)

ILO (2020), ILO Monitor: Covid-19 and world of work, Third Edition: 29 April 2020,

[https://www.ilo.org/wcmsp5/groups/public/---dgreports/---dcomm/documents/briefingnote/wcms\\_743146.pdf](https://www.ilo.org/wcmsp5/groups/public/---dgreports/---dcomm/documents/briefingnote/wcms_743146.pdf)

ILO (2020), ILO Monitor: Covid-19 and world of work, Fourth Edition: 27 May 2020,

[https://www.ilo.org/wcmsp5/groups/public/---dgreports/---dcomm/documents/briefingnote/wcms\\_745963.pdf](https://www.ilo.org/wcmsp5/groups/public/---dgreports/---dcomm/documents/briefingnote/wcms_745963.pdf)

Türkiye İstatistik Kurumu, Hanehalkı İşgücü Araştırması, Haziran 2020.