

DiSKAR

TÜRKİYE DEVRİMCİ İŞÇİ SENDİKALARI KONFEDERASYONU ARAŞTIRMA MERKEZİ

İŞSİZLİK VE İSTİHDAMIN GÖRÜNÜMÜ RAPORU



- ⇒ MIZRAK ÇUVALA SIĞMIYOR!
- ⇒ İŞSİZLİK ARTIYOR!
- ⇒ İSTİHDAM DÜŞÜYÜR!

- ⇒ Geniş tanımlı işsiz sayısı 9 milyon 577 bine yükseldi.
- ⇒ Geniş tanımlı işsizlik oranı yüzde 26,7.
- ⇒ İstihdam 975 bin kişi azalarak, 27,5 milyona geriledi.
- ⇒ Ümitsiz işsizlerin sayısı 1 milyon 333 bine yükseldi.

10 KASIM 2020



disk_arastirma

arastirma.disk.org.tr



İŞSİZLİK VE İSTİHDAMIN GÖRÜNÜMÜ RAPORU

Kasım 2020

Bu araştırma **Türkiye Devrimci İşçi Sendikaları Konfederasyonu Araştırma Merkezi (DİSK-AR)** tarafından hazırlanmış ve 10 Kasım 2020 tarihinde kamuoyuna sunulmuştur. Bu araştırmaya ilişkin metodolojik bilgi ekte yer almaktadır.

Araştırma DİSK-AR kaynak gösterilerek kullanılabilir.

TÜRKİYE DEVRİMCİ İŞÇİ SENDİKALARI KONFEDERASYONU



Adres: Dikilitaş Mahallesi Eren Sokak No: 4 Beşiktaş, İstanbul

Tel: (0212) 291 00 05 – 291 00 06 – 258 19 66 – 258 19 67

Faks: (0212) 240 42 09 ve (0212) 296 91 24

GSM: (0533) 276 47 23

DİSK Web: www.disk.org.tr

DİSK-AR Web: arastirma.disk.org.tr

DİSK-AR e-posta: diskar@disk.org.tr

DİSK-AR Twitter: @disk_arastirma

DİSK sosyal medya: (Facebook, Twitter, Instagram): @diskinsesi

MIZRAK ÇUVALA SIĞMIYOR! İŞSİZLİK ARTIYOR, İSTİHDAM AZALIYOR!

- GENİŞ TANIMLI İŞSİZ SAYISI 9,6 MİLYON
- COVID-19 ETKİSİYLE İŞSİZLİK VE İŞ KAYBI TOPLAMI 10,5 MİLYON
 - İSTİHDAM 975 BİN AZALDI
 - ÜMİTSİZ İŞSİZ SAYISI YÜZDE 117 ARTTI
 - ZAMANA BAĞLI EKSİK İSTİHDAM YÜZDE 267 ARTTI
- Ağustos 2020’de de Covid-19 ve ekonomik krizin işgücü piyasaları üzerindeki tahribatı sürüyor.
- DİSK-AR, ILO’nun yöntemini esas alarak Covid-19’un yarattığı gerçek istihdam kaybını ve işsizliği hesapladı.
- Covid-19 etkisiyle revize edilmiş geniş tanımlı işsiz sayısı ve iş kaybı Ağustos 2020’de 10,5 milyon olarak gerçekleşti!
- Revize edilmiş geniş tanımlı işsizlik ve iş kaybı yüzde 29,3 olarak hesaplandı.
- Covid-19 Ağustos 2020’de en az 2 milyon 159 bin yeni eşdeğer istihdam kaybına yol açtı.
- Geniş tanımlı işsiz sayısı 9,6 milyona yükseldi.
- Geniş tanımlı işsizlik oranı yüzde 26,7 olarak gerçekleşti.
- İstihdam bir yılda 975 bin kişi azaldı.
- İstihdam oranı yüzde 43,9’a geriledi.
- İşbaşında olanların sayısı son bir yılda 1 milyon 471 bin kişi azaldı.
- Ümitsiz işsizlerin sayısı bir yılda 613 binden 1 milyon 331 bine yükseldi.
- Kadınlar Covid-19’dan daha fazla etkileniyor: Kadın işgücü yüzde 7, kadın istihdamı yüzde 5,1 azaldı.

TÜİK Ağustos 2020 Hanehalkı İşgücü Araştırması (HİA) sonuçlarını 10 Kasım 2020’de açıkladı. Ağustos 2020 verileri Covid-19 salgınının ve ekonomik krizin etkilerinin devam ettiğini gösteriyor. İstihdam ve işsizlikteki vahim tablo sürüyor.

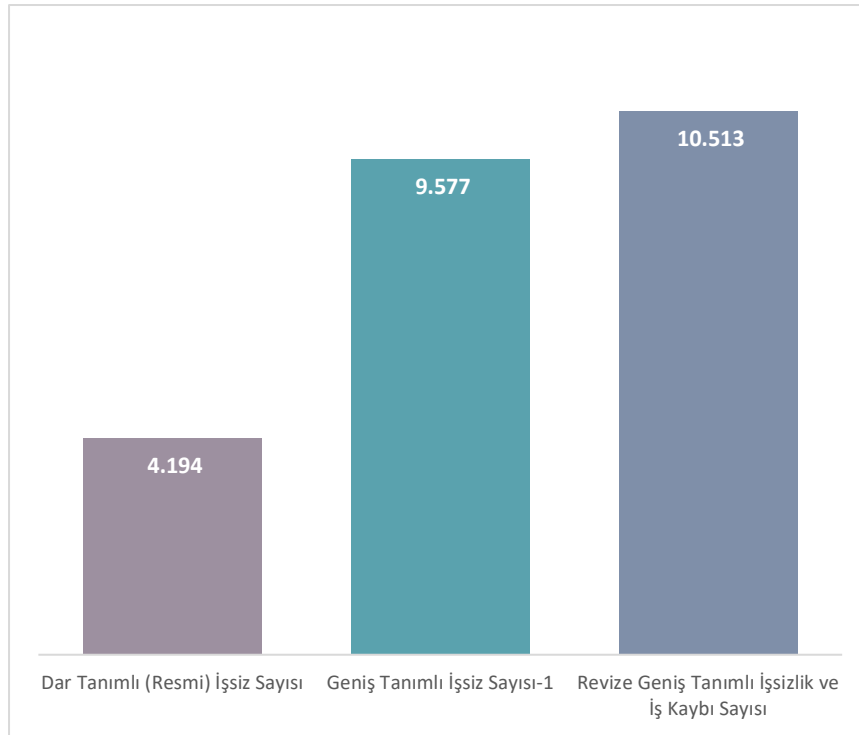
TÜİK’e göre dar işsizlik oranı (standart işsizlik oranı) 0,8 puanlık azalış ile yüzde 13,2 seviyesinde gerçekleşti. Yine TÜİK’e göre Türkiye genelinde işsiz sayısı 2020 Ağustos döneminde geçen yılın aynı dönemine göre 456 bin kişi azalarak 4 milyon 194 bin kişi oldu. **TÜİK açıkladığı dar tanımlı işsizlik oranı ve işsiz sayısı ile Covid-19’un istihdam üzerinde yarattığı tahribatı yansıtmıyor, tersine saklıyor. Nisan 2020’den bu yana uygulanan işten çıkarma yasağı nedeniyle TÜİK’in dar tanımlı/standart işsizlik verileri işgücü piyasalarındaki gerçek tabloyu yansıtmıyor.**

TÜİK’in dar tanımlı (resmî) işsizlik oranı ve işsiz sayısı Covid-19 döneminde yaşanan istihdam ve iş kaybını yansıtmayan ve tamamen TÜİK’in işsizlik hesaplama tekniğinin yetersizliğinden kaynaklanan bir sonuçtur.

TÜİK’in işsizlik hesaplama tekniği Covid-19 gibi bir salgının etkilerini yansıtmaktan uzaktır. TÜİK, sadece araştırmanın yapıldığı referans haftasından **geriye doğru 4 hafta içinde** iş arayanları işsiz sayıyor. Oysa Covid-19 döneminde işten çıkarma yerine yaygın olarak kısa çalışma ödeneği ve ücretsiz izin ödeneği uygulanması nedeniyle milyonlarca işçi çalışmadığı halde istihdamda gözükmemektedir. TÜİK’in yöntemine göre, kısa çalışma ödeneği ve ücretsiz izin ödeneği alan işçiler iş aramadıkları için işsiz sayılmıyor. İŞKUR’a göre bugüne kadar yaklaşık 3,5 milyon işçi kısa çalışma ödeneği ve 2 milyon 45 bin işçi de ücretsiz izin ödeneği (nakdi ücret desteği) aldı. **Ancak TÜİK bu işçileri istihdamda kabul ediyor.**

Öte yandan kısa çalışma ödeneği alamayan, kayıt dışı veya kendi hesabına çalışıp işsiz kalanların önemli bir bölümü ise Covid-19 nedeniyle iş arama eğiliminde olmadığından işgücü piyasası dışına çıktılar. TÜİK onları da işsiz saymadı.

Grafik 1: Covid-19 Döneminde İşsizlik ve İş Kaybı (Ağustos 2020) (Bin)



Kaynak: TÜİK Hanehalkı İşgücü Araştırması, Ağustos 2020. DISK-AR tarafından hazırlanmıştır.

İSTİHDAM AZALMAYA DEVAM EDİYOR

TÜİK verilerine göre işgücü son bir yılda 1 milyon 431 bin azalarak 33 milyon 180 binden 31 milyon 749 bine geriledi. **İstihdam Ağustos 2019-Ağustos 2020 arasında 975 bin azalarak 28 milyon 529 binden 27 milyon 554 bine geriledi.** Ağustos 2019'da 26 milyon 657 bin olan istihdam içinde olup **işbaşında olanların sayısı 1 milyon 471 bin kişi azalarak 25 milyon 186 bine geriledi. İşbaşında olmayanların** sayısı ise son bir yılda 496 bin kişi artarak 1 milyon 872 binden 2 milyon 368 bine yükseldi (Tablo 1).

TÜİK tarafından açıklanan dar tanımlı işsizlik istidamdaki daralmayı ve Covid-19 nedeniyle yaşanan iş kaybını açıklayamıyor. Oysa **Uluslararası Çalışma Örgütü (ILO)** Covid-19 nedeniyle yaşanan iş kaybını ölçmek için yeni bir yöntem öneriyor. **Eşdeğer tam zamanlı iş kaybı** olarak ifade edilen bu yöntemin ayrıntılarına ilişkin dipnottaki kaynaklara ve raporun sonundaki yöntemsel açıklamaya bakılabilir.¹

TÜİK HİA Ağustos 2020 verilerini ILO tarafından da kullanılan **eşdeğer tam zamanlı istihdam kaybı** yöntemini kullanarak yeniden hesapladık ve Covid-19 döneminde yaşanan iş kaybını, diğer bir ifadeyle geniş tanımlı işsizliği yeniden hesapladık. Bunu **Covid-19 etkisiyle revize geniş tanımlı işsizlik** olarak ifade ettik.

Bilindiği gibi TÜİK **istihdamda olup işbaşında olmayanların** sayısını ayrıca açıklıyor. Bunlar istihdam ilişkisi devam eden ve üç ay içinde işlerine döneceklerini düşünenler ile işbaşında olmayıp gelirinin en az yarısını elde edenlerdir. Dolayısıyla kısa çalışma ödeneği ile ücretsiz izin alanlar bu kapsamdadır. ILO, Covid-19 nedeniyle çalışılmayan süreyi eşdeğer tam zamanlı istihdama dönüştürerek **Covid-19 nedeniyle meydana gelen iş kaybını** hesaplıyor.

ILO'nun hesaplama yöntemini kullanırken mevsim etkisini ortadan kaldırmak için geçen yılın aynı dönemini (Ağustos 2019 tarihini) baz aldık. Bu tarihte işbaşında olanların sayısını haftalık ortalama fiili çalışma süresiyle çarparak o dönemki toplam çalışma süresini hesapladık. Aynı işlemi Ağustos 2020 için de yaptık. Böylece çalışma süresinde meydana gelen toplam kaybı ve toplam işgücü kaybını haftalık 45 saatlik çalışmaya bölerek eşdeğer tam zamanlı iş kaybını bulduk.

ILO metodolojisinden yararlanarak yaptığımız hesaplama göre Covid-19 nedeniyle meydana gelen eşdeğer iş kaybı **2 milyon 159 bin** olarak gerçekleşti. Ağustos 2020'de revize edilmiş geniş tanımlı işsiz ve iş kaybı sayısı (tam zamanlı istihdam kaybı dahil) Ağustos 2019'a göre 936 bin artarak 10 milyon 513 bine yükseldi. 35 milyon 909 bin olarak hesapladığımız geniş işgücüne göre revize edilmiş geniş tanımlı işsizlik (istihdam kaybı dahil) oranı ise yüzde **29,3 olarak hesaplandı** (Grafik 1, Tablo 1).

¹ ILO'nun Covid-19 döneminde istihdam kaybını hesaplamak için kullandığı eşdeğer tam zamanlı iş kaybı hesaplama yöntemi için bakınız:

ILO (2020), Covid-19 and the world of work: impact and policy responses, ILO Monitor First Edition: 18 March 2020

ILO (2020), ILO Monitor: Covid-19 and world of work, Second Edition: 7 April 2020

ILO (2020), ILO Monitor: Covid-19 and world of work, Third Edition: 29 April 2020

ILO (2020), ILO Monitor: Covid-19 and world of work, Fourth Edition: 27 May 2020

ILO (2020), ILO Monitor: Covid-19 and world of work, Fifth Edition: 30 June 2020

ILO (2020), ILO Monitor: Covid-19 and world of work, Sixth Edition: 23 Sep 2020

Tablo 1: Covid-19 Etkisiyle İşsizlik ve İstihdam Verileri (Ağustos 2019-Ağustos 2020)

	Ağustos 2019	Ağustos 2020	Fark	Değişim (%)
İşgücü (Bin) (1) (3+7)	33.180	31.749	-1.431,0	-4,3%
İşgücüne Katılma Oranı (Yüzde) (2)	53,9	50,6	-3,3	
İstihdam (Bin) (3) (5+6)	28.529	27.554	-975,0	-3,4%
İstihdam Oranı (Yüzde) (4) (3/1)	46,3	43,9	-2,4	
İşbaşında Olanlar (Bin) (5)	26.657	25.186	-1.471,0	-5,5%
İşbaşında Olmayanlar (Bin) (6)	1.872	2.368	496,0	26,5%
İşsiz Sayısı (Resmi-Dar Tanımlı) (Bin) (7)	4.650	4.194	-456,0	-9,8%
İşsizlik Oranı (Resmi-Dar Tanımlı) (Yüzde) (8) (7/1)	14	13,2	-0,8	
Geniş İşgücü (Bin) (9) (1+12+13+14)	35.502	35.909	407,0	1,1%
Geniş Tanımlı İşsizlik-1 (Bin) (10) (7+12+13+14+15)	7.305	9.577	2.272,0	31,1%
Geniş Tanımlı İşsizlik Oranı-1 (Yüzde) (11) (10/9)	20,6%	26,7%	6,1%	
Ümitsiz İşsizler (Bin) (12)	613	1.331	718,0	117,1%
Çalışmaya Hazır Olanlar (Diğer) (Bin) (13)	1.635	2.752	1.117,0	68,3%
Mevsimlik İşlerde Çalışanlar (Bin) (14)	74	77	3,0	4,1%
Zamana Bağlı Eksik İstihdam (Bin) (15)	333	1.223	890,0	267,3%
Fiilen Çalışılan Haftalık Ortalama Süre (Saat) (16)	45,5	44,3	-1,2	-2,6%
Toplam Fiili Çalışılan Haftalık Süre (Bin Saat) (17) (16x5)	1.212.893,5	1.115.739,8	-97.153,7	-8,0%
Toplam Fiili Haftalık Çalışma Süresi Değişimi (Yıllık) (Bin Saat) (18) (Ağustos 2020- Ağustos 2019)		97.153,7		
Eşdeğer Tam Zamanlı İş Kaybı (Bin) (19) (18/45)		2.159,0		
Covid-19 Etkisiyle Geniş Tanımlı İşsizlik ve İş Kaybı (Bin) (20) (7+12+13+14+19)		10.513,0		
Covid-19 Etkisiyle Geniş Tanımlı İşsizlik ve İş Kaybı Oranı (Yüzde) (21) (20/9)		29,3%		

Kaynak: TÜİK Hanehalkı İşgücü Araştırması, Ağustos 2020. DİSK-AR tarafından hazırlanmıştır.

Açıklama: Kullanılan yöntemin ayrıntılarına ilişkin bilgi raporun sonunda metodoloji notunda yer almaktadır.

Son bir yılda toplam işgücü 1 milyon 431 bin azalarak 33 milyon 180 binden 31 milyon 749 bine geriledi. İşgücüne katılım oranında büyük düşüş yaşandı. Yüzde 53,9 olan işgücüne katılma oranı son bir yılda 3,3 puan gerileyerek yüzde 50,6 düştü (Tablo 1).

Kadın işgücü son bir yılda 763 bin kişi azalarak 10 milyon 156 bin ve erkek işgücü ise 664 bin azalarak 21 milyon 597 bine geriledi. Böylece **son bir yılda toplam işgücü yüzde 4,3, erkek işgücü yüzde 3 ve kadın işgücü yüzde 7 azaldı** (Tablo 1, Tablo 2).

Ücretsiz izin uygulamalarının başlamasıyla beklendiği üzere işbaşında olanların sayısında ciddi düşüşler meydana geldi. İşbaşında olanların sayısı son bir yılda 1 milyon 471 bin azaldı. Ağustos 2019'da 26 milyon 656 bin olan işbaşında olanların sayısı Ağustos 2020'de 25 milyon 186 bine geriledi. **İşbaşında olanların toplam sayısı son bir yılda yüzde 5,5, erkeklerin sayısı yüzde 4,4 ve kadınların sayısı yüzde 8 azaldı** (Tablo 1, Tablo 2).

Kısa çalışmanın ve ücretsiz izin uygulamalarının yaygınlaşmasıyla birlikte çalışma saatlerinde de bir düşüş meydana geldi. Ağustos 2019'da 45,5 saat olan işbaşında olanların haftalık ortalama çalışma süresi, Ağustos 2020'de 44,3'e geriledi (Tablo 1, Tablo 2).

Tablo 2: Cinsiyete Göre Covid-19 Etkisiyle İstihdam ve İşsizlik (Ağustos 2019-Ağustos 2020) (Bin) (Yüzde)

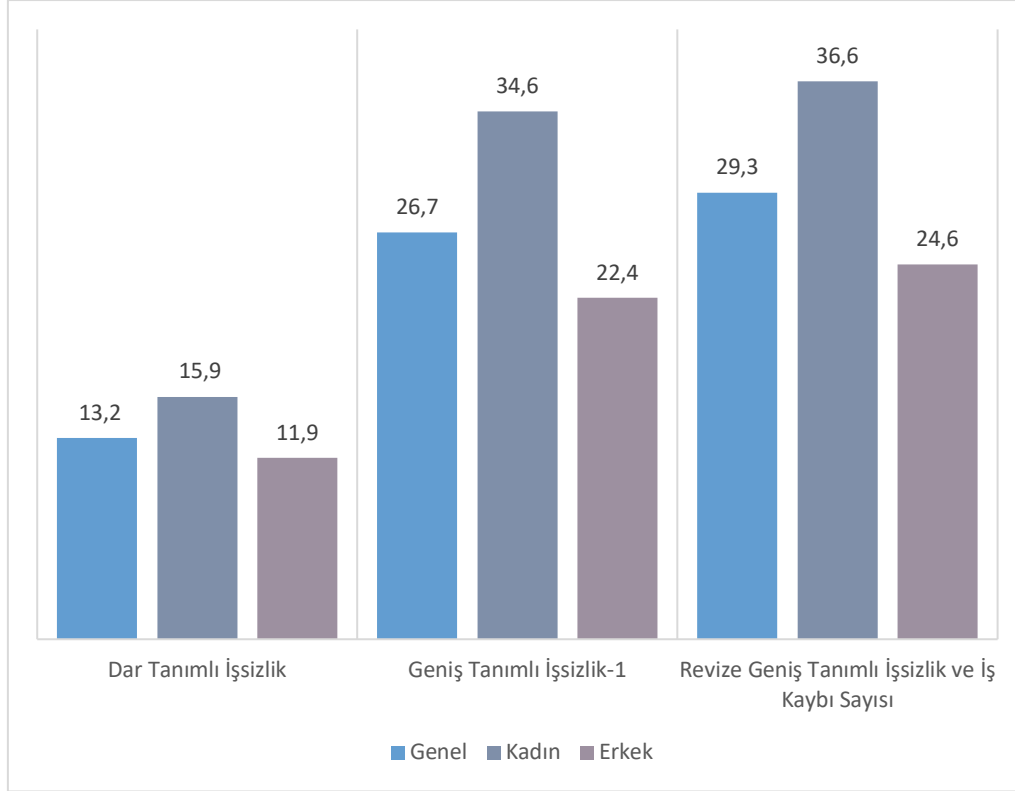
	Kadın				Erkek			
	Ağustos 2019	Ağustos 2020	Fark	Değişim (%)	Ağustos 2019	Ağustos 2020	Fark	Değişim (%)
İşgücü (Bin) (1) (3+7)	10.919	10.156	-763,0	-7,0%	22.261	21.597	-664,0	-3,0%
İşgücüne Katılma Oranı (Yüzde) (2)	35,0	32,0	-3,0		73,2	69,6	-3,6	
İstihdam (Bin) (3) (5+6)	9.002	8.541	-461,0	-5,1%	19.527	19.014	-513,0	-2,6%
İstihdam Oranı (Yüzde) (4) (3/1)	28,9	27,0	-1,9		64,2	61,3	-2,9	
İşbaşında Olanlar (Bin) (5)	8.230	7.571	-659,0	-8,0%	18.426	17.615	-811,0	-4,4%
İşbaşında Olmayanlar (Bin) (6)	772	970	198,0	25,6%	1.101	1.399	298,0	27,1%
İşsiz Sayısı (Resmî-Dar Tanımlı) (Bin) (7)	1.916	1.615	-301,0	-15,7%	2.734	2.579	-155,0	-5,7%
İşsizlik Oranı (Resmî-Dar Tanımlı) (Yüzde) (8) (7/1)	17,6	15,9	-1,7		12,3	11,9	-0,4	
Geniş İşgücü (Bin) (1+12+13+14)	12.398	12.562	164,0	1,3%	23.103	23.350	247,0	1,1%
Geniş Tanımlı İşsizlik-1 (Bin) (10) (7+12+13+14+15)	3.488	4.352	864,0	24,8%	3.816	5.224	1.408,0	36,9%
Geniş Tanımlı İşsizlik Oranı-1 (Yüzde) (11) (10/9)	28,1%	34,6%	6,5%		16,5%	22,4%	5,9%	
Ümitsiz İşsizler (Bin) (12)	261	622	361,0	138,3%	352,0	709,0	357,0	101,4%
Çalışmaya Hazır Olanlar (Diğer) (Bin) (13)	1.156	1.742	586,0	50,7%	479,0	1.010,0	531,0	110,9%
Mevsimlik İşlerde Çalışanlar (Bin) (14)	62	42	-20,0	-32,3%	11,0	34,0	23,0	209,1%
Zamana Bağlı Eksik İstihdam (Bin) (15)	93	331	238,0	255,9%	240,0	892,0	652,0	271,7%
Fiilen Çalışılan Haftalık Ortalama Süre (Saat) (16)	40,9	41,0	0,1	0,2%	47,5	46,1	-1,4	-2,9%
Toplam Fiili Çalışılan Haftalık Süre (Bin Saat) (17) (16x5)	336.607,0	310.411,0	-26.196,0	-7,8%	875.235,0	812.051,5	-63.183,5	-7,2%
Toplam Fiili Haftalık Çalışma Süresi Değişimi (Yıllık) (Bin Saat) (18) (Ağustos 2020- Ağustos 2019)		26.196,0				63.183,5		
Eşdeğer Tam Zamanlı İş Kaybı (Bin) (19) (18/45)		582,1				1.404,1		
Covid-19 Etkisiyle (Revize) Geniş Tanımlı İşsizlik ve İş Kaybı (Bin) (20) (7+12+13+14+19)		4.603,1				5.736,1		
Covid-19 Etkisiyle (Revize) Geniş Tanımlı İşsizlik ve İş Kaybı Oranı (Yüzde) (21) (20/9)		36,6%				24,6%		

Kaynak: TÜİK Hanehalkı İşgücü Araştırması, Ağustos 2020. DİSK-AR tarafından hazırlanmıştır.

İşgücüne dahil olmayanlar kategorisinde olan iş aramayıp çalışmaya hazır olanların ve ümitsizlerin sayısında patlama yaşandı. İş aramayıp çalışmaya hazır olanlar son bir yılda 1 milyon 117 bin artarken, ümitsizlerde 718 bin kişilik bir artış yaşandı.

DİSK-AR tarafından düzenli olarak hesaplanan ve *İşsizlik ve İstihdamın Görünümü* raporlarında yer alan (Tablo 1 ve 2'de "Geniş Tanımlı İşsizlik-1" olarak gösterilmiştir) geniş tanımlı işsizlik metoduna göre Ağustos 2019'da yüzde 20,6 olan geniş tanımlı toplam işsizlik oranı Ağustos 2020'de yüzde 26,7'e yükselmiştir. Erkeklerde Ağustos 2019'da yüzde 16,5 olan geniş tanımlı işsizlik oranı yüzde 22,4'e ve kadınlarda ise Ağustos 2019'da yüzde 28,1 olan geniş tanımlı işsizlik oranı yüzde 34,6'ya yükselmiştir (Tablo 1, Grafik 2).

Grafik 2: Cinsiyete Göre İşsizlik Oranları (Ağustos 2019-Ağustos 2020) (Yüzde)



Kaynak: TÜİK Hanehalkı İşgücü Araştırması, Ağustos 2020. DİSK-AR tarafından hazırlanmıştır.

Geniş tanımlı işsizliğin artışının en önemli nedeni ümidini yitiren işsizler ile iş aramayıp çalışmaya hazır olanların sayısında Covid-19 döneminde meydana gelen artıştır.

Tablo 3: Cinsiyete Göre İşsiz Sayıları ve Covid-19 Etkisiyle Geniş Tanımlı İşsizlik Artışı (Ağustos 2020) (Bin)

	Genel	Kadın	Erkek
Dar Tanımlı İşsiz Sayısı	4.194	1.615	2.579
Geniş Tanımlı İşsiz Sayısı-1	9.577	4.352	5.224
Revize Geniş Tanımlı İşsiz Sayısı-2	10.513	4.603	5.736

Kaynak: TÜİK Hanehalkı İşgücü Araştırması, Ağustos 2020. DİSK-AR tarafından hazırlanmıştır.

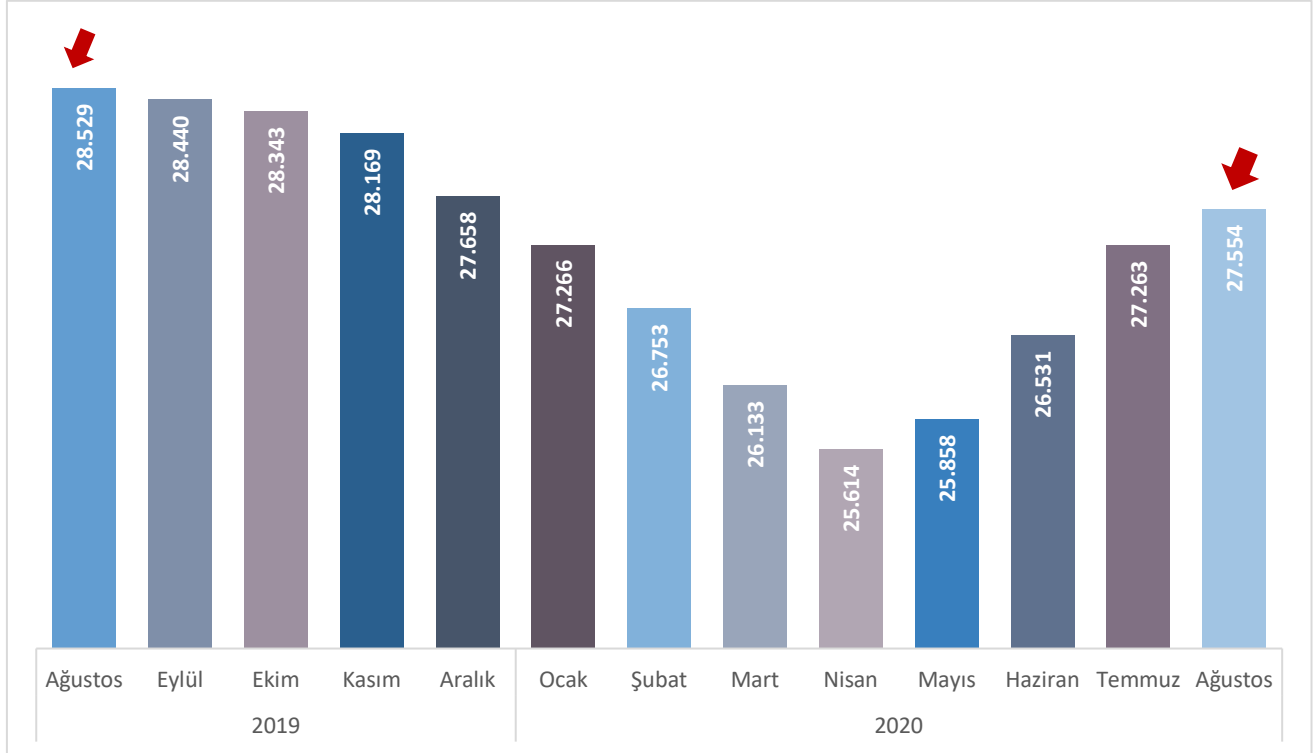
Ağustos 2020’de dar tanımlı toplam işsiz sayısı 4 milyon 194 bin, kadınlarda 1 milyon 615 bin ve erkeklerde 2 milyon 579 bin olarak açıklanmıştır. DİSK-AR tarafından hesaplanan geniş tanımlı işsiz sayısı Ağustos 2020’de toplamda 9 milyon 577 bin, kadınlarda 4 milyon 352 bin ve erkeklerde 5 milyon 224 bin olarak hesaplandı (Tablo 3).

Covid-19 etkisiyle **revize geniş tanımlı işsiz ve iş kaybı** ise Ağustos 2020’de toplamda 10 milyon 513 bin, kadınlarda 4 milyon 603 bin ve erkeklerde 5 milyon 736 bin olarak gerçekleşti (Tablo 3).

İŞSİZLİK ARTMAYA DEVAM EDİYOR

Türkiye ekonomisi uzun bir süredir istihdam yaratma kapasitesini kaybetmiş durumdadır. Ağustos 2018'den itibaren istihdamın düşme eğilimi sürmektedir. Covid-19 etkisiyle istihdam kaybı hızlanmaya devam ediyor. Ağustos 2019'da 28 milyon 529 bin olan toplam istihdam son bir yılda 975 bin kişi azalarak 27 milyon 554 bine geriledi. Böylece son bir yılda istihdam yüzde 3,4 azaldı (Tablo 1, Grafik 3).

Grafik 3: İstihdam Edilenlerin Sayısı (Ağustos 2019-Ağustos 2020) (Bin)



Kaynak: TÜİK Hanehalkı İşgücü Araştırması, Ağustos 2020. DISK-AR tarafından hesaplanmıştır.

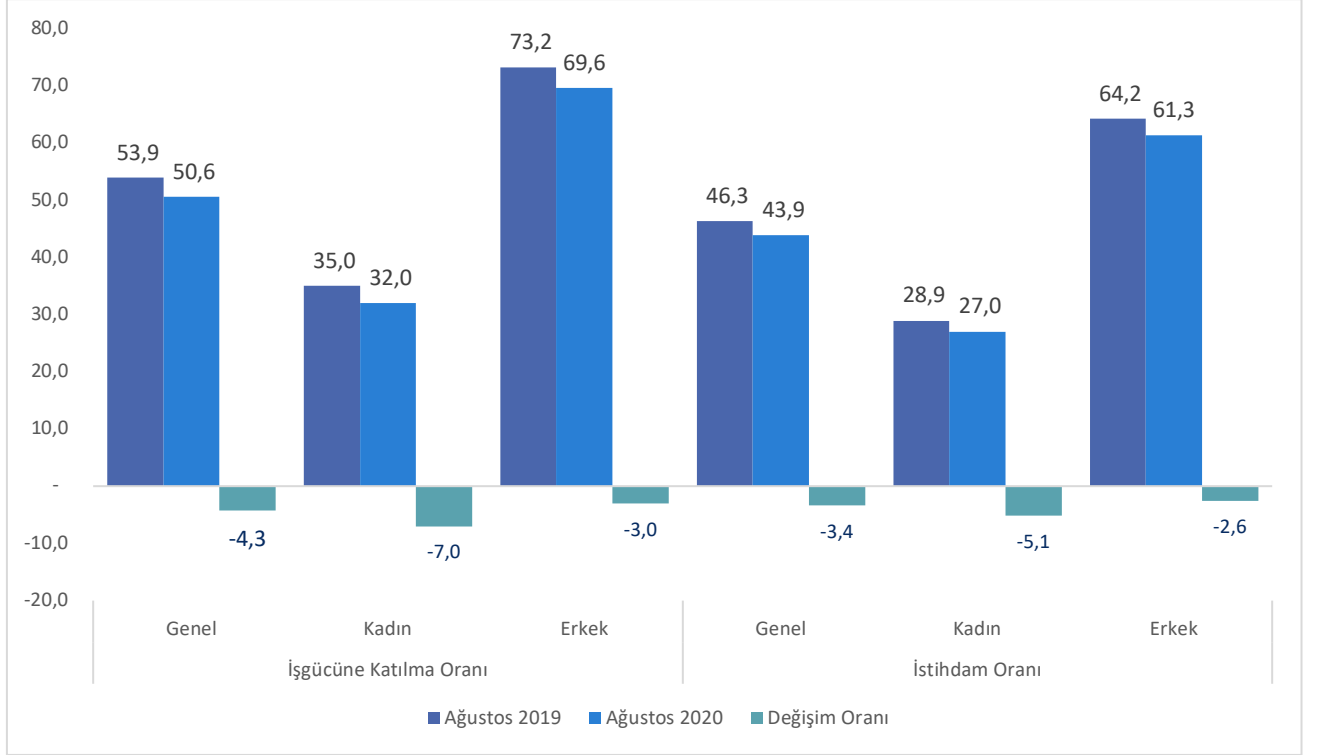
KADIN İŞGÜCÜ VE İSTİHDAMI DAHA OLUMSUZ ETKİLENDİ

Bütün veriler kadın işgücünün erkeklere göre Covid-19'dan daha olumsuz etkilendiğini gösteriyor. Kadınlar Covid-19 döneminde ücretli istihdamdan daha fazla çekilmek zorunda kaldılar. Bütün veriler kadın işgücünün erkeklere göre Covid-19'dan daha olumsuz etkilendiğini gösteriyor. Kadınlar Covid-19 döneminde ücretli istihdamdan daha fazla çekilmek zorunda kaldılar. Covid-19 bakım emeğine (hasta bakımı, çocuk bakımı, yaşlı bakımı, ev hijyeni gibi) olan ihtiyacı artırdı. Bu duruma çözüm üretilemediği için kadınlar daha fazla istihdam dışına çıkıyor. Öte yandan işletmelerde yaşanan zorluklar da kadınların Covid-19 döneminde erkeklere göre daha fazla istihdamdan ayrılmasına yol açıyor. Sonuç olarak Covid-19 döneminde kadınların ev içi iş yükü çok daha fazla arttı.

Ağustos 2019'da kadınların işgücüne katılma oranı yüzde 35 iken Ağustos 2020'de bu oran yüzde 32 düştü. Ağustos 2019'da yüzde 73,2 olan erkeklerin işgücüne katılma oranı Ağustos 2020'de yüzde 69,6'ya geriledi (Tablo 2, Grafik 4). Ağustos 2019'da toplam istihdam oranı yüzde 46,3 iken 2,4 puan azalarak Ağustos 2020'de yüzde 43,9'a geriledi. Ağustos 2019'da yüzde 64,2 olan erkeklerin istihdam oranı Ağustos 2020'de yüzde 61,3'e geriledi. Ağustos 2019'da yüzde 28,9 olan kadınların istihdam oranı ise Ağustos 2020'de yüzde 27'e geriledi. Toplam istihdam son bir yılda 3,4 puan azalmışken kadınlarda yüzde 5,1 ve erkeklerde yüzde 2,6 azalmıştır

(Tablo 1, Tablo 2, Grafik 4). Böylece erkeklere göre oldukça düşük olan kadınların işgücüne katılım ve istihdam oranları daha da gerilemiş oldu.

Grafik 4: Cinsiyete Göre İşgücüne Katılma ve İstihdam Oranı ile İşgücü ve İstihdamdaki Yıllık Değişim (Ağustos 2019-Ağustos 2020) (Yüzde)

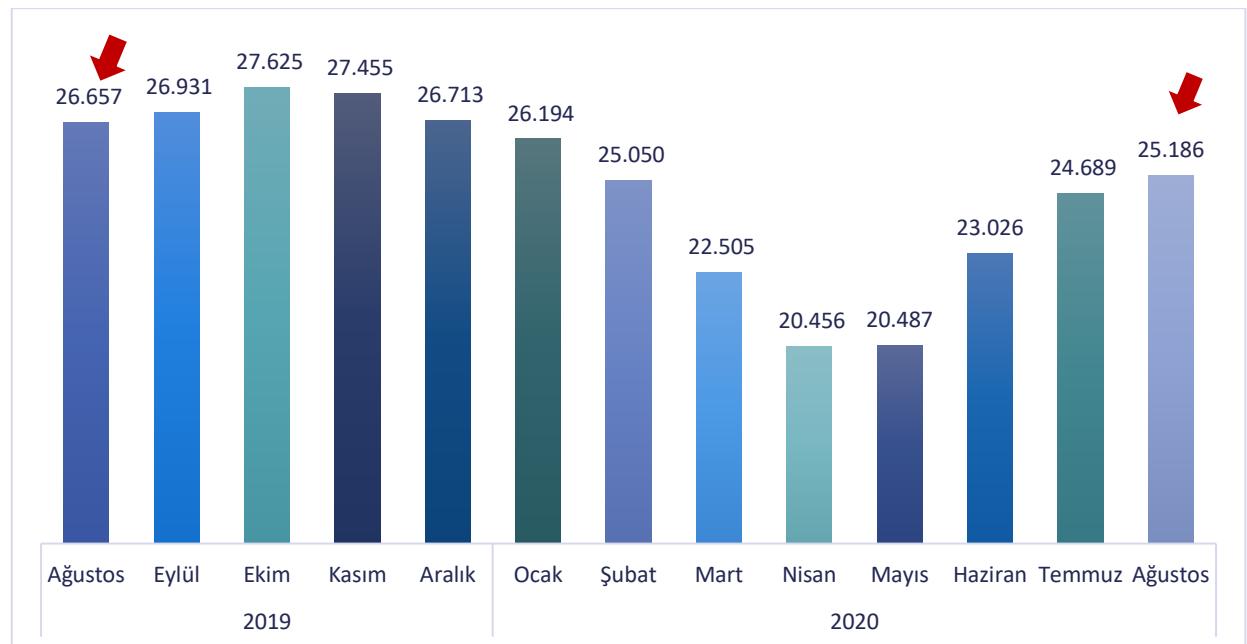


Kaynak: TÜİK Hanehalkı İşgücü Araştırması, Ağustos 2020. DİSK-AR tarafından hazırlanmıştır.

Değişim sütunu işgücü ve istihdamdaki gerilemeyi vermektedir.

İŞBAŞINDA OLANLAR SON BİR YILDA 1,5 MİLYON AZALDI

Grafik 5: İşbaşında Olanların Sayısı (Ağustos 2019-Ağustos 2020) (Bin)



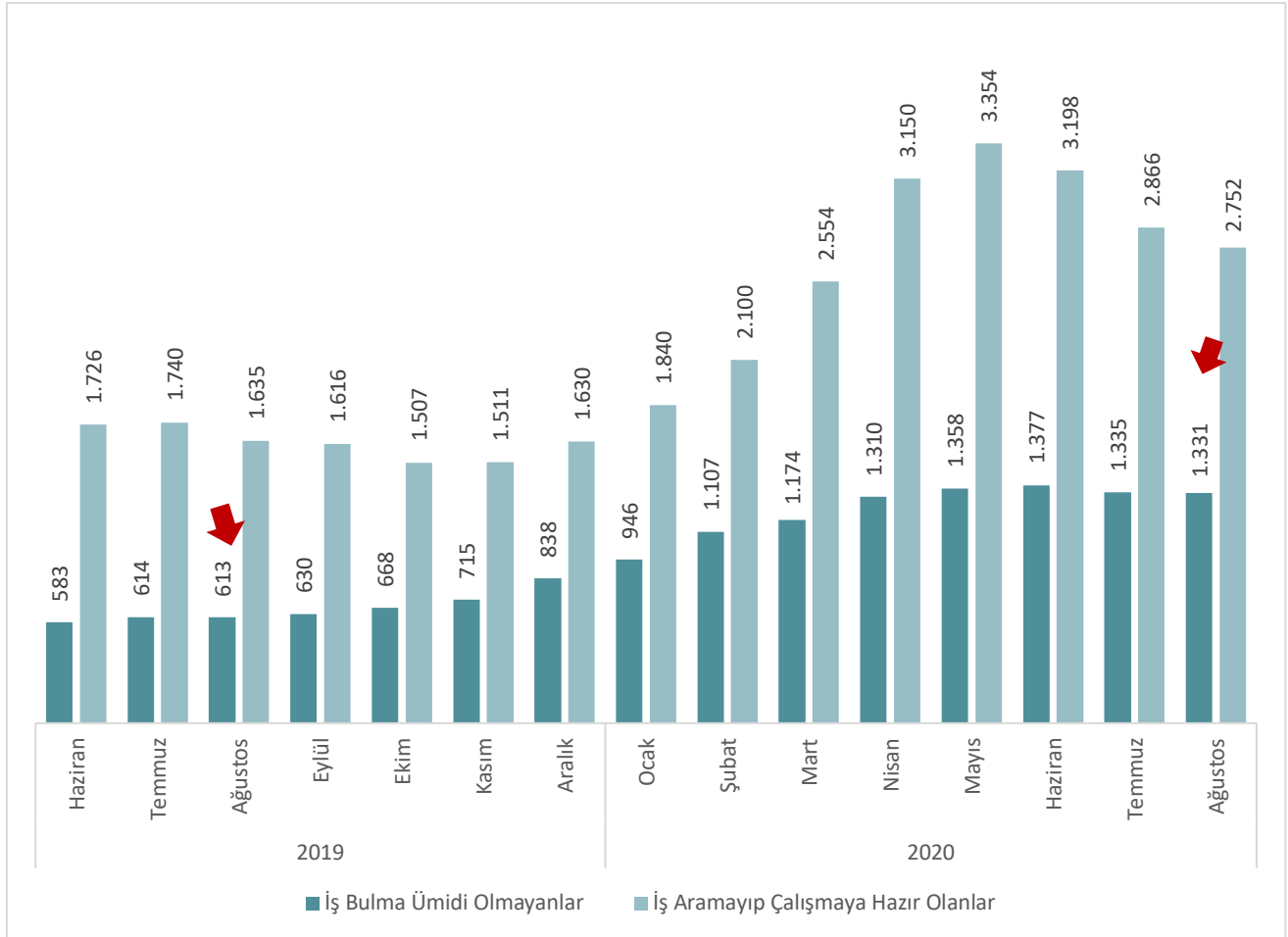
Kaynak: TÜİK Hanehalkı İşgücü Araştırması, Ağustos 2020. DİSK-AR tarafından hazırlanmıştır.

TÜİK'in işbaşında olanlara ilişkin verisi istihdamda olup referans döneminde en az bir saat çalışmış olanları kapsamaktadır. İstihdamda olup işbaşında olanların sayısında salgının etkisiyle Ağustos 2020'de bir düşüş yaşandı. Ağustos 2019'da 26 milyon 657 bin kişi işbaşında iken, Ağustos 2020'de bu sayı 1 milyon 471 bin kişi azalarak 25 milyon 186 bine geriledi. İşbaşında olmayanların sayısı bir yılda 496 bin kişi arttı (Tablo 1, Grafik 4). İstihdamda olup işbaşında olmayanlar özellikle kısa çalışma ödeneği ve ücretsiz izin kullandırılan işçilerin durumunu göstermesi açısından önemlidir. İşbaşında olanların sayısındaki azalmayı ILO'nun kullandığı tam zamanlı eşdeğer iş kaybı hesaplamasında dikkate aldık.

ÜMİTSİZ İŞSİZLERDE YÜZDE 117 ARTIŞ!

İşgücüne dahil olmama nedenleri kategorisinde yer alan ve son dönemlerde artış eğiliminde olan ümitsiz işsizler ve iş aramayıp çalışmaya hazır olanların (diğer) sayısı Covid-19 nedeniyle artmaya devam ediyor. Son bir yılda ümitsizlerin sayısı 718 bin kişi artarak 1 milyon 331 bine ulaştı. İş aramayıp çalışmaya hazır olanlar ise 1 milyon 117 bin kişi artışla 1 milyon 635 binden 2 milyon 752 bine yükseldi (Tablo 1, Grafik 6). Bu durum iş arama eğiliminin azalmasına işaret etmektedir. Dar tanımlı işsizliğin düşük görünmesinin önemli nedenlerinden biri işsizlerin iş bulamayacaklarını veya iş olmadığını düşünerek iş arama eğiliminde olmamalarıdır. Ümitsiz işsizler ve iş aramayıp çalışmaya hazır olanlara ilişkin yönetsel açıklama raporun ekinde yer almaktadır.

Grafik 6: İş Bulma Ümidini Kaybedenlerin ve İş Aramayıp Çalışmaya Hazır Olanların Sayıları (Haziran 2019-Ağustos 2020) (Bin)



Kaynak: TÜİK Hanehalkı İşgücü Araştırması, Ağustos 2020. DİSK-AR tarafından hazırlanmıştır.

İŞSİZLİKLE MÜCADELE ÖNERİLERİ

- İşten çıkarmalar Covid-19 süresince kesin olarak yasaklanmalı.
- İşsizlik sigortasından yararlanma koşulları ve ödenek miktarı iyileştirilmelidir.
- Covid-19 koşullarında işsizlik ve kısa çalışma ödeneğinden yararlanmada ön koşul aranmamalıdır.
- İşsizlik Sigortası Fonu'nun amaç dışı kullanımına son verilmelidir.
- "Herkesin çalışması için, herkesin daha az çalışması" ilkesi doğrultusunda haftalık çalışma süresi gelir kaybı olmaksızın 37,5 saate, fazla mesailer için uygulanan yıllık 270 saat sınırı, 90 saate düşürülmelidir.
- İstihdam artışlarında kamunun payı dikkate değerdir. Kamu istihdamının artırılması, kamuda eğreti ve güvencesiz çalışma biçimleri yerine, kadrolu ve güvenceli istihdam artışının sağlanması yaşamsal önemdedir. Kamu girişimciliği ve hizmetleri istihdam yaratacak şekilde yeniden ele alınmalı ve kamuda personel açığı derhal kapatılmalıdır.
- İş başında eğitim adı altında çırak, stajyer, kursiyerlerin ve bursiyerlerin ucuz işgücü deposu olarak kullanılması uygulamasına son verilmelidir.
- Uluslararası çalışma normları doğrultusunda herkese en az bir ay ücretli yıllık izin hakkı tanınmalıdır.
- Güvencesiz çalışma biçimlerine son verilmeli, tüm taşeron işçilere kadro verilmelidir. Kamu taşeron işçileri kamu işçisi olarak kadroya alınmalıdır.
- Uluslararası Çalışma Örgütü'nün (ILO) "insana yaraşır iş" yaklaşımı temelinde herkese güvenceli ve nitelikli işler sağlanmalıdır.
- Sendikal hak ve özgürlüklerin kullanımı güvence altına alınmalı, sendikal barajlar kaldırılmalı, herkesin sendika hakkını özgürce kullanabilmesi için gerekli yasal düzenlemeler yapılmalıdır.
- Toplum yararına çalışma programları kapsamında çalıştırılanlar daimî işçi statüsüne geçirilmelidir.
- Kadın istihdamının artırılması ve işsizliğin azaltılması için işgücü piyasalarındaki cinsiyetçi uygulamalara son verilmeli, ev içi bakım hizmetleri devletin gereken nitelikli, yaygın ve ücretsiz bakım hizmetlerini sağlaması ile kadının üzerinden alınmalıdır.

EK-DİSK-AR İŞSİZLİK HESAPLAMALARI METODOLOJİSİ

Dar Tanımlı İşsizlik

TÜİK referans dönemi içinde istihdam halinde olmayan (kâr karşılığı, yevmiyeli, ücretli ya da ücretsiz olarak hiçbir işte çalışmamış ve böyle bir iş ile bağlantısı da olmayan) kişilerden iş aramak için son 4 hafta içinde iş arama kanallarından en az birini kullanmış ve 2 hafta içinde işbaşı yapabilecek durumda olan 15 ve daha yukarı yaştaki kişileri işsiz olarak tanımlamaktadır. 2014 yılı öncesinde iş arama kriterinde referans dönemi olarak “son 4 hafta” yerine “son 3 ay” kullanılmaktaydı. Dar tanımlı işsizlik oranı işsizlerin işgücüne oranı olarak hesaplanır.

Geniş Tanımlı İşsizlik

Dar tanımlı (standart) işsizlik oranı işgücü piyasalarındaki durumu bütün boyutlarıyla ortaya koyamıyor. Dar tanımlı/standart işsizlik hesaplarının taşıdığı kısıtlar ve sorunlar nedeniyle, işsizliğin gerçek boyutlarının anlaşılması için alternatif işsizlik hesaplamalarına ihtiyaç duyulmaktadır.

Alternatif işsizlik hesaplamaları konusunda en detaylı yöntemi **Uluslararası Çalışma Örgütü (ILO)** önermektedir. ILO geniş tanımlı işsizliği **emeğin eksik kullanımı (labour underutiliation)** olarak adlandırmakta ve standart işsizlik oranları yanında ülkeler için alternatif/geniş tanımlı işsizlik oranlarını da hesaplamaktadır. ILO geniş tanımlı işsizlik kapsamında zamana bağlı eksik istihdam edilenleri (kısa zamanlı çalışanları, mevsimlik çalışanları), standart işsizleri ve potansiyel işgücünü (halen çalışmayıp iş bulursa çalışmak isteyenleri) dahil etmektedir.

AB İstatistik Bürosu Eurostat da alternatif işsizlik oranlarına ilişkin veriler yayınlamaktadır. **Eurostat** kısmi zamanlı çalışanların eksik istihdamı, iş aramayıp çalışmaya hazır olanlar ve iş arayıp hemen çalışmaya hazır olamayanlar başlıkları altında alternatif işsizlik hesaplamasına dahil etmektedir.

ABD Çalışma İstatistikleri Bürosu geniş tanımlı işsizliği, “emeğin eksik kullanımının alternatif hesaplanması” (alternative measures of labor underutilization) başlığı altında resmi işsizlik oranı ile birlikte düzenli olarak hesaplayıp yayınlamaktadır

TÜİK geniş tanımlı işsizlik verilerini hesaplayıp açıklamasa da çeşitli kurum ve kişiler geniş tanımlı işsizlik oranlarını hesaplamaktadır. **Türkiye İşveren Sendikaları Konfederasyonu (TİSK)** bir süre genişletilmiş işsizlik oranlarını hesaplayıp açıkladı ancak daha sonra bu hesaplardan vazgeçti. **Türkiye Sanayici ve İş İnsanları Derneği (TÜSİAD)** işgücü piyasalarına ilişkin çeşitli çalışmalarında alternatif işsizlik hesaplamalarına yer verdi. **DİSK-AR** da 2020 yılından bu yana geniş tanımlı işsizlik oranlarını hesaplamaktadır. Alternatif işsizlik hesaplamaları ayrı bir saha çalışmasına dayalı değildir. Geniş tanımlı işsizlik TÜİK tarafından açıklanan Hanehalkı İşgücü Araştırmasında yer alan ham verilerin yeniden hesaplanmasıyla bulunmaktadır.

DİSK-AR'ın kullandığı geniş tanımlı işsizlik hesaplaması dört unsurdan oluşuyor: 1) Dar tanımlı (standart) işsizler, 2) İş aramayan ancak çalışmaya hazır olanlar iki gruba ayrılıyor: 2-a) İş bulma ümidini kaybedenler, 2-b) İş aramayan ancak çalışmaya hazır olan diğer bireyler, 3) Mevsimlik çalışanlar, 4) Zamana bağlı eksik çalışanlar. Bu dört unsur TÜİK verilerinde ham olarak bulunmaktadır.

Zamana bağlı eksik istihdam: Referans haftasında istihdamda olan, esas işinde ve diğer işinde/işlerinde toplam olarak 40 saatten daha az süre çalışmış olup, daha fazla süre çalışmak istediğini belirten ve mümkün olduğu takdirde daha fazla çalışmaya başlayabilecek olan kişilerdir.

İş aramayıp çalışmaya hazır olanlar: Çeşitli nedenlerle bir iş aramayan, ancak 2 hafta içinde işbaşı yapmaya hazır olduğunu belirten kişilerdir. Bunlar iki alt başlıkta ele alınmaktadır:

İş bulma ümidi olmayanlar: Daha önce iş aradığı halde bulamayan veya kendi vasıflarına uygun bir iş bulabileceğine inanmadığı için iş aramayan ancak işbaşı yapmaya hazır olduğunu belirten kişilerdir.

Diğer: Mevsimlik çalışma, ev kadını olma, öğrencilik, irad sahibi olma, emeklilik ve çalışamaz halde olma gibi nedenlerle iş aramayıp ancak işbaşı yapmaya hazır olduğunu belirten kişilerdir.

Revize Edilmiş Geniş Tanımlı İşsizlik ve İş Kaybı

Covid-19 salgının yarattığı özel koşullar nedeniyle işsizlik ve iş kaybı hesaplamasında revizyona ihtiyaç duyulmuştur. Yukarıda açıklanan geniş tanımlı işsizlik hesaplamasına ILO tarafından kullanılan eşdeğer tam zamanlı iş kaybının² eklenmesiyle

² ILO'nun Covid-19 döneminde istihdam kaybını hesaplamak için kullandığı eşdeğer tam zamanlı iş kaybı hesaplama yöntemi için bakınız:

hesaplanan işsizlik ve iş kaybı toplamı. Revize edilmiş geniş tanımlı işsizlik ve iş kaybının hesaplamasında zamana bağlı eksik istihdama yer verilmemiştir. Bunun nedeni zamana bağlı eksik istihdamın eşdeğer tam zamanlı istihdam kaybı içinde yer almasıdır.

Eşdeğer Tam Zamanlı İstihdam Kaybı

İşbaşında olanların fiili çalışma süresinde meydana gelen kaybın eşdeğer tam zamanlı iş kaybına dönüştürülmesi yoluyla bulunan istihdam kaybıdır. Bu hesaplamada kayıp ilgili dönemlerde iş başında olanların fiili toplam çalışma süreleri arasında farkın tam zamanlı (45 saatlik) haftalık çalışma süresine bölünmesiyle bulunmaktadır. Örneğin Temmuz 2019'da işbaşında olanların sayısı o tarihteki fiili ortalama çalışma süresi ile çarpılarak toplam çalışma saati bulunmaktadır. Aynı işlem Temmuz 2020'de yapılarak aradaki farkın bulunması ve 45'e bölünmesiyle eşdeğer istihdam kaybı bulunmaktadır.

İşbaşında olanlar: Yevmiyeli, ücretli, maaşlı, kendi hesabına, işveren ya da ücretsiz aile işçisi olarak referans dönemi içinde en az bir saat bir iktisadi faaliyette bulunan kişilerdir.

İşbaşında olmayanlar: İşi ile bağlantısı devam ettiği halde, referans haftası içinde çeşitli nedenlerle işinin başında olmasa da kendi hesabına ve işverenler istihdamda kabul edilmektedir. Ücretli ve maaşlı çalışan ve çeşitli nedenlerle referans döneminde işlerinin başında bulunmayan fertler; ancak 3 aydan kısa süre içinde işlerinin başına geri döneceklerse veya işten uzak kaldıkları süre zarfında maaş veya ücretlerinin en az %50 ve daha fazlasını almaya devam ediyorlarsa istihdamda kabul edilmektedir. Yevmiyeli çalışan ve çeşitli nedenlerle referans döneminde işlerinin başında bulunmayan fertler ise; işten uzak kaldıkları süre zarfında ücretlerinin en az %50 ve daha fazlasını almaya devam ediyorlarsa istihdamda kabul edilmektedir. Bununla birlikte, referans haftası içinde "1 saat" bile çalışmamış olan ücretsiz aile işçileri ve yevmiyeliler istihdamda kabul edilmemektedir.

Kaynakça

ILO (2020), Covid-19 and the world of work: impact and policy responses, ILO Monitor First Edition: 18 March 2020,

https://www.ilo.org/wcmsp5/groups/public/---dgreports/---dcomm/documents/briefingnote/wcms_738753.pdf

ILO (2020), ILO Monitor: Covid-19 and world of work, Second Edition: 7 April 2020,

https://www.ilo.org/wcmsp5/groups/public/---dgreports/---dcomm/documents/briefingnote/wcms_740877.pdf

ILO (2020), ILO Monitor: Covid-19 and world of work, Third Edition: 29 April 2020,

https://www.ilo.org/wcmsp5/groups/public/---dgreports/---dcomm/documents/briefingnote/wcms_743146.pdf

ILO (2020), ILO Monitor: Covid-19 and world of work, Fourth Edition: 27 May 2020,

https://www.ilo.org/wcmsp5/groups/public/---dgreports/---dcomm/documents/briefingnote/wcms_745963.pdf

ILO (2020), ILO Monitor: Covid-19 and world of work, Fifth Edition: 30 June 2020,

https://www.ilo.org/wcmsp5/groups/public/---dgreports/---dcomm/documents/briefingnote/wcms_749399.pdf

ILO (2020), ILO Monitor: Covid-19 and world of work, Sixth Edition: 23 September 2020,

https://www.ilo.org/wcmsp5/groups/public/---dgreports/---dcomm/documents/briefingnote/wcms_755910.pdf

Türkiye İstatistik Kurumu, Hanehalkı İşgücü Araştırması, Temmuz 2020.

ILO (2020), Covid-19 and the world of work: impact and policy responses, ILO Monitor First Edition: 18 March 2020

ILO (2020), ILO Monitor: Covid-19 and world of work, Second Edition: 7 April 2020

ILO (2020), ILO Monitor: Covid-19 and world of work, Third Edition: 29 April 2020

ILO (2020), ILO Monitor: Covid-19 and world of work, Fourth Edition: 27 May 2020

ILO (2020), ILO Monitor: Covid-19 and world of work, Fifth Edition: 30 June 2020

ILO (2020), ILO Monitor: Covid-19 and world of work, Sixth Edition: 23 Sep 2020