

İŞSİZLİK VE İSTİHDAMIN GÖRÜNÜMÜ RAPORU



- GENİŞ TANIMLI İŞSİZLİK YÜZDE 28,8
- GENİŞ İŞSİZ SAYISI 10 MİLYON 382 BİN
- KADIN İŞSİZLİĞİ (GENİŞ) YÜZDE 37,7
- GENÇ İŞSİZLİĞİ (GENİŞ) YÜZDE 43,5
- ÜMİDİNİ KAYBEDEN İŞSİZ SAYISI 1 MİLYON 674 BİN
- COVID-19 NEDENİYLE AYLIK ORTALAMA İŞ KAYBI 4,4 MİLYON

10 ŞUBAT 2021





İŞSİZLİK VE İSTİHDAMIN GÖRÜNÜMÜ RAPORU

Şubat 2021

Bu araştırma **Türkiye Devrimci İşçi Sendikaları Konfederasyonu Araştırma Merkezi (DİSK-AR)** tarafından hazırlanmış ve **10 Şubat 2021** tarihinde kamuoyuna sunulmuştur. Bu araştırmaya ilişkin metodolojik bilgi ekte yer almaktadır.

Araştırma DİSK-AR kaynak gösterilerek kullanılabilir.

TÜRKİYE DEVRİMCİ İŞÇİ SENDİKALARI KONFEDERASYONU



Adres: Dikilitaş Mahallesi Eren Sokak No: 4 Beşiktaş, İstanbul

Tel: (0212) 291 00 05 – 291 00 06 – 258 19 66 – 258 19 67

Faks: (0212) 240 42 09 ve (0212) 296 91 24

GSM: (0533) 276 47 23

DİSK Web: www.disk.org.tr

DİSK-AR Web: arastirma.disk.org.tr

DİSK-AR e-posta: diskar@disk.org.tr

DİSK-AR Twitter: @disk_arastirma

DİSK sosyal medya: (Facebook, Twitter, Instagram): @diskinsesi

İşsizlik roket gibi!

- **COVID-19'UN YARATTIĞI İSTİHDAM DEPREMİ SÜRÜYOR.**
- **GENİŞ TANIMLI İŞSİZLİK YÜZDE 28,8, GENİŞ TANIMLI İŞSİZ SAYISI 10 MİLYON 382 BİN**
- **GENÇ İŞSİZLİĞİ (GENİŞ) YÜZDE 43,5, KADIN İŞSİZLİĞİ (GENİŞ) 37,7**
- **COVID-19 ETKİSİYLE REVİZE GENİŞ TANIMLI İŞSİZLİK İSE 11 MİLYON 768 BİN OLARAK GERÇEKLEŞTİ.**
- **İSTİHDAM BİR YILDA 1 MİLYON 103 BİN KİŞİ AZALDI.**
- **İŞ BAŞINDA OLANLARIN SAYISI İSE 2 MİLYON 217 BİN AZALDI.**
- **ÜMİDİ KAYBEDEN İŞSİZ SAYISI 1,7 MİLYONA YAKLAŞIYOR**
- **COVID-19 DÖNEMİNDE AYLIK ORTALAMA İŞ KAYBI 4 MİLYON 388 BİNDİR.**

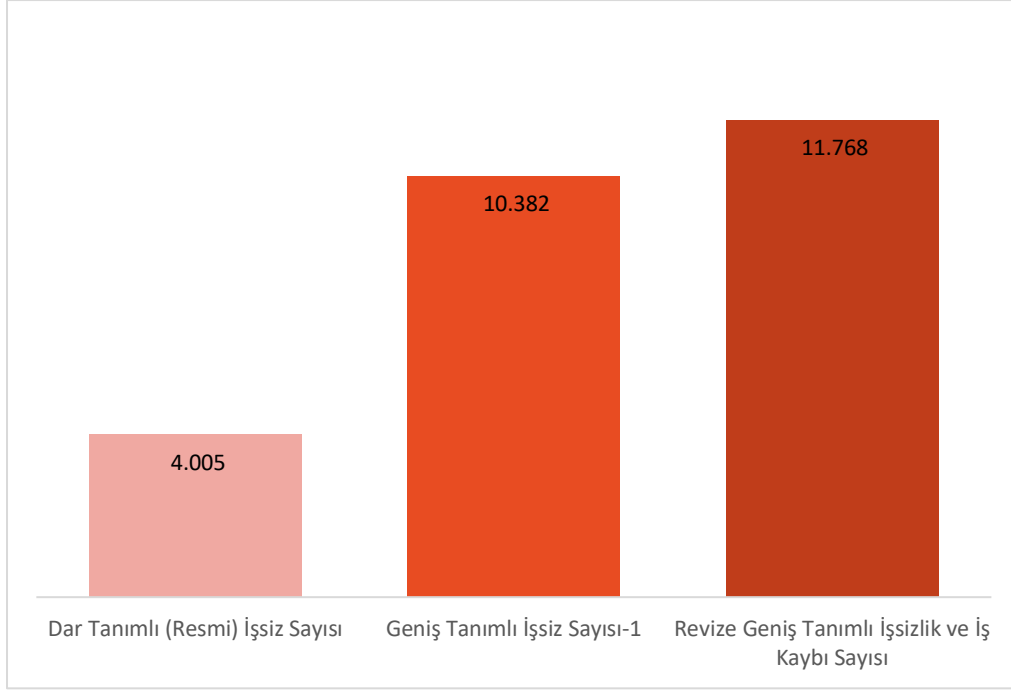
TÜİK Kasım 2020 Hanehalkı İşgücü Araştırması (HİA) sonuçlarını 10 Şubat 2021'de açıkladı. Kasım 2020 verileri Covid-19 salgınının ve ekonomik krizin olumsuz etkilerinin devam ettiğini gösteriyor. TÜİK'e göre dar tanımlı işsizlik oranı (standart işsizlik oranı) 0,4 puanlık azalış ile yüzde 12,9 seviyesinde gerçekleşti. Yine TÜİK'e göre Türkiye genelinde işsiz sayısı 2020 Kasım döneminde geçen yılın aynı dönemine göre 303 bin kişi azalarak 4 milyon 308 binden 4 milyon 5 bine geriledi.

TÜİK açıkladığı dar tanımlı işsizlik oranı ve işsiz sayısı ile Covid-19'un istihdam üzerinde yarattığı tahribatı gizlemeye devam ediyor. Nisan 2020'den bu yana uygulanan işten çıkarma yasağı nedeniyle TÜİK'in dar tanımlı/standart işsizlik verileri işgücü piyasalarındaki gerçek tabloyu yansıtmıyor.

TÜİK'in işsizlik hesaplama tekniği Covid-19 gibi bir salgının etkilerini yansıtmaktan uzaktır. TÜİK, sadece araştırmanın yapıldığı referans haftasından geriye doğru 4 hafta içinde iş arayanları işsiz sayıyor. Oysa Covid-19 döneminde işten çıkarma yerine yaygın olarak kısa çalışma ödeneği ve ücretsiz izin ödeneği uygulanması nedeniyle milyonlarca işçi çalışmadığı halde istihdamda gözükmemektedir. TÜİK'in yöntemine göre, kısa çalışma ödeneği ve ücretsiz izin ödeneği alan işçiler iş aramadıkları için işsiz sayılmıyor. İŞKUR'a göre bugüne kadar yaklaşık 3,6 milyon işçi kısa çalışma ödeneği ve 2 milyon 217 bin işçi de ücretsiz izin ödeneği (nakdi ücret desteği) aldı. Ancak TÜİK bu işçileri istihdamda kabul ediyor.

Öte yandan kısa çalışma ödeneği alamayan, kayıt dışı veya kendi hesabına çalışıp işsiz kalanların önemli bir bölümü ise Covid-19 nedeniyle iş arama eğiliminde olmadığından işgücü piyasası dışına çıktılar. TÜİK onları da dar tanımlı işsizler içinde saymıyor. TÜİK kendi verilerinin ayrıntılarında yer alan geniş işçilere ilişkin veri açıklamıyor, geniş tanımlı işsizlik hesaplaması yapmıyor. DISK-AR, uluslararası standartları kullanarak TÜİK'in ham verilerini yeniden hesaplayarak geniş işsizlik oranını düzenli olarak açıklıyor.

Grafik 1: Covid-19 Döneminde İşsizlik ve İş Kaybı (Kasım 2020) (Bin)



Kaynak: TÜİK Hanehalkı İşgücü Araştırması, Kasım 2020. DISK-AR tarafından hazırlanmıştır.

İŞSİZLİK ROKET GİBİ!

TÜİK verilerine göre işgücü son bir yılda 1 milyon 406 bin azalarak 32 milyon 477 binden 31 milyon 71 bine geriledi. **İstihdam, Kasım 2019-Kasım 2020 arasında 1 milyon 103 bin azalarak 28 milyon 169 binden 27 milyon 66 bine geriledi.** Kasım 2019'da 27 milyon 455 bin olan istihdam içinde olup **işbaşında olanların sayısı 2 milyon 217 bin kişi azalarak 25 milyon 238 bine geriledi.**

TÜİK tarafından açıklanan dar tanımlı işsizlik istidamdaki daralmayı ve Covid-19 nedeniyle yaşanan iş kaybını açıklayamıyor. Oysa **Uluslararası Çalışma Örgütü (ILO)** Covid-19 nedeniyle yaşanan iş kaybını ölçmek için yeni bir yöntem öneriyor. **Eşdeğer tam zamanlı iş kaybı** olarak ifade edilen bu yöntemin ayrıntılarına ilişkin dipnottaki kaynaklara ve raporun sonundaki yöntemsel açıklamaya bakılabilir.¹

TÜİK HİA Kasım 2020 verilerini ILO tarafından da kullanılan **eşdeğer tam zamanlı istihdam kaybı** yöntemini kullanarak yeniden hesapladık ve Covid-19 döneminde yaşanan iş kaybını, diğer bir ifadeyle geniş tanımlı işsizliği yeniden hesapladık. Bunu **Covid-19 etkisiyle revize geniş tanımlı işsizlik** olarak ifade ettik.

Bilindiği gibi TÜİK **istihdamda olup işbaşında olmayanların** sayısını ayrıca açıklıyor. Bunlar istihdam ilişkisi devam eden ve üç ay içinde işlerine döneceklerini düşünenler ile işbaşında olmayıp gelirinin en

¹ ILO'nun Covid-19 döneminde istihdam kaybını hesaplamak için kullandığı eşdeğer tam zamanlı iş kaybı hesaplama yöntemi için bakınız:

ILO (2020), Covid-19 and the world of work: impact and policy responses, ILO Monitor First Edition: 18 March 2020

ILO (2020), ILO Monitor: Covid-19 and world of work, Second Edition: 7 April 2020

ILO (2020), ILO Monitor: Covid-19 and world of work, Third Edition: 29 April 2020

ILO (2020), ILO Monitor: Covid-19 and world of work, Fourth Edition: 27 May 2020

ILO (2020), ILO Monitor: Covid-19 and world of work, Fifth Edition: 30 June 2020

ILO (2020), ILO Monitor: Covid-19 and world of work, Sixth Edition: 23 Sep 2020

az yarısını elde edenlerdir. Dolayısıyla kısa çalışma ödeneği ile ücretsiz izin alanlar bu kapsamdadır. ILO, Covid-19 nedeniyle çalışılmayan süreyi eşdeğer tam zamanlı istihdama dönüştürerek **Covid-19 nedeniyle meydana gelen iş kaybını** hesaplıyor.

ILO'nun hesaplama yöntemini kullanırken mevsim etkisini ortadan kaldırmak için geçen yılın aynı dönemini (Kasım 2019 tarihini) baz aldık. Bu tarihte işbaşında olanların sayısını haftalık ortalama fiili çalışma süresiyle çarparak o dönemki toplam çalışma süresini hesapladık. Aynı işlemi Kasım 2020 için de yaptık. Böylece çalışma süresinde meydana gelen toplam kaybı ve toplam işgücü kaybını haftalık 45 saatlik çalışmaya bölerek eşdeğer tam zamanlı iş kaybını bulduk.

ILO metodolojisinden yararlanarak yaptığımız hesaplamaya göre Covid-19 nedeniyle meydana gelen eşdeğer iş kaybı **2 milyon 829 bin** olarak gerçekleşti. Kasım 2020'de **revize edilmiş geniş tanımlı işsiz ve iş kaybı sayısı** (tam zamanlı istihdam kaybı dahil) Kasım 2019'a göre 1 milyon 386 bin artarak **11 milyon 768 bine** yükseldi. 36 milyon 5 bin olarak hesapladığımız geniş işgücüne göre **revize edilmiş geniş tanımlı işsizlik** (istihdam kaybı dahil) oranı ise **yüzde 28,8** olarak hesaplandı (Grafik 1, Tablo 1).

Tablo 1: Covid-19 Etkisiyle İşsizlik ve İstihdam Verileri (Kasım 2019-Kasım 2020)

	Kasım 2019	Kasım 2020	Fark	Değişim (%)
İşgücü (Bin) (1) (3+7)	32.477	31.071	-1.406,0	-4,3%
İşgücüne Katılma Oranı (Yüzde) (2)	52,5	49,3	-3,2	
İstihdam (Bin) (3) (5+6)	28.169	27.066	-1.103,0	-3,9%
İstihdam Oranı (Yüzde) (4) (3/1)	45,6	42,9	-2,7	
İşbaşında Olanlar (Bin) (5)	27.455	25.238	-2.217,0	-8,1%
İşbaşında Olmayanlar (Bin) (6)	714	1.828	1.114,0	156,0%
İşsiz Sayısı (Resmi-Dar Tanımlı) (Bin) (7)	4.308	4.005	-303,0	-7,0%
İşsizlik Oranı (Resmi-Dar Tanımlı) (Yüzde) (8) (7/1)	13,3	12,9	-0,4	
Geniş İşgücü (Bin) (9) (1+12+13+14)	34.794	36.005	1.211,0	3,5%
Geniş Tanımlı İşsizlik-1 (Bin) (10) (7+12+13+14+15)	6.985	10.382	3.397,0	48,6%
Geniş Tanımlı İşsizlik Oranı-1 (Yüzde) (11) (10/9)	20,1%	28,8%	8,8%	
Ümitsiz İşsizler (Bin) (12)	715	1.674	959,0	134,1%
Çalışmaya Hazır Olanlar (Diğer) (Bin) (13)	1.511	3.158	1.647,0	109,0%
Mevsimlik İşlerde Çalışanlar (Bin) (14)	91	102	11,0	12,1%
Zamana Bağlı Eksik İstihdam (Bin) (15)	360	1.443	1.083,0	300,8%
Fiilen Çalışılan Haftalık Ortalama Süre (Saat) (16)	44,9	43,8	-1,1	-2,4%
Toplam Fiili Çalışılan Haftalık Süre (Bin Saat) (17) (16x5)	1.232.729,5	1.105.424,4	-127.305,1	-10,3%
Toplam Fiili Haftalık Çalışma Süresi Değişimi (Yıllık) (Bin Saat) (18) (Kasım 2020- Kasım 2019)		127.305,1		
Eşdeğer Tam Zamanlı İş Kaybı (Bin) (19) (18/45)		2.829,0		
Covid-19 Etkisiyle Geniş Tanımlı İşsizlik ve İş Kaybı (Bin) (20) (7+12+13+14+19)		11.768,0		
Covid-19 Etkisiyle Geniş Tanımlı İşsizlik ve İş Kaybı Oranı (Yüzde) (21) (20/9)		32,7%		

Kaynak: TÜİK Hanehalkı İşgücü Araştırması, Kasım 2020. DİSK-AR tarafından hazırlanmıştır.

Açıklama: Kullanılan yöntemin ayrıntılarına ilişkin bilgi raporun sonunda metodoloji notunda yer almaktadır.

Son bir yılda toplam işgücü 1 milyon 406 bin azalarak 32 milyon 477 binden 31 milyon 71 bine geriledi. **İşgücüne katılım oranında büyük düşüş yaşanmaya devam ediyor.** Kasım 2019'da yüzde 52,5 olan işgücüne katılma oranı son bir yılda 3,2 puan gerileyerek yüzde 49,3'e düştü (Tablo 1).

Kadın işgücü son bir yılda 867 bin kişi azalarak 10 milyon 596 bin ve erkek işgücü ise 538 bin azalarak 21 milyon 343 bine geriledi. Böylece **son bir yılda toplam işgücü yüzde 4,3, erkek işgücü yüzde 2,5 ve kadın işgücü yüzde 8,2 azaldı** (Tablo 1, Tablo 2).

Ücretsiz izin uygulamalarının başlamasıyla beklendiği üzere işbaşında olanların sayısında ciddi düşüşler meydana geldi. Buna göre **işbaşında olanların oranı kadınlarda ciddi bir biçimde azalmaya devam ediyor. İşbaşında olanların toplam sayısı son bir yılda yüzde 8,1, erkeklerin sayısı yüzde 6,5 ve kadınların sayısı yüzde 11,5 azaldı** (Tablo 1, Tablo 2).

Tablo 2: Cinsiyete Göre Covid-19 Etkisiyle İstihdam ve İşsizlik (Kasım 2019-Kasım 2020) (Bin) (Yüzde)

	Kadın				Erkek			
	Kasım 2019	Kasım 2020	Fark	Değişim (%)	Kasım 2019	Kasım 2020	Fark	Değişim (%)
İşgücü (Bin) (1) (3+7)	10.596	9.729	-867,0	-8,2%	21.881	21.343	-538,0	2,5%
İşgücüne Katılma Oranı (Yüzde) (2)	33,9	30,6	-3,3		71,6	68,4	-3,2	
İstihdam (Bin) (3) (5+6)	8.841	8.270	-571,0	-6,5%	19.327	18.796	-531,0	-2,7%
İstihdam Oranı (Yüzde) (4) (3/1)	28,3	26,0	-2,3		63,3	60,2	-3,1	
İşbaşında Olanlar (Bin) (5)	8.639	7.647	-992,0	-11,5%	18.816	17.591	-1.225,0	-6,5%
İşbaşında Olmayanlar (Bin) (6)	202	623	421,0	208,4%	511	1.205	694,0	135,8%
İşsiz Sayısı (Resmi-Dar Tanımlı) (Bin) (7)	1.755	1.458	-297,0	-16,9%	2.554	2.547	-7,0	-0,3%
İşsizlik Oranı (Resmi-Dar Tanımlı) (Yüzde) (8) (7/1)	16,6	15,0	-1,6		11,7	11,9	0,2	
Geniş İşgücü (Bin) (1+12+13+14)	11.985	12.629	644,0	5,4%	22.809	23.378	569,0	2,5%
Geniş Tanımlı İşsizlik-1 (Bin) (10) (7+12+13+14+15)	3.418	4.764	1.346,0	39,4%	3.568	5.619	2.051,0	57,5%
Geniş Tanımlı İşsizlik Oranı-1 (Yüzde) (11) (10/9)	28,5%	37,7%	9,2%		15,6%	24,0%	8,4%	
Ümitsiz İşsizler (Bin) (12)	297	805	508,0	171,0%	418,0	869,0	451,0	107,9%
Çalışmaya Hazır Olanlar (Diğer) (Bin) (13)	1.040	2.037	997,0	95,9%	471,0	1.122,0	651,0	138,2%
Mevsimlik İşlerde Çalışanlar (Bin) (14)	52	58	6,0	11,5%	39,0	44,0	5,0	12,8%
Zamana Bağlı Eksik İstihdam (Bin) (15)	274	406	132,0	48,2%	86,0	1.037,0	951,0	1105,8%
Fiilen Çalışılan Haftalık Ortalama Süre (Saat) (16)	40,3	39,2	-1,1	-2,7%	47,1	45,7	-1,4	-3,0%
Toplam Fiili Çalışılan Haftalık Süre (Bin Saat) (17) (16x5)	348.151,7	299.762,4	-48.389,3	-13,9%	886.233,6	803.908,7	-82.324,9	-9,3%
Toplam Fiili Haftalık Çalışma Süresi Değişimi (Yıllık) (Bin Saat) (18) (Kasım 2020- Kasım 2019)		48.389,3				82.324,9		
Eşdeğer Tam Zamanlı İş Kaybı (Bin) (19) (18/45)		1.075,3				1.829,4		
Covid-19 Etkisiyle (Revize) Geniş Tanımlı İşsizlik ve İş Kaybı (Bin) (20) (7+12+13+14+19)		5.433,3				6.411,4		
Covid-19 Etkisiyle (Revize) Geniş Tanımlı İşsizlik ve İş Kaybı Oranı (Yüzde) (21) (20/9)		43,0%				27,4%		

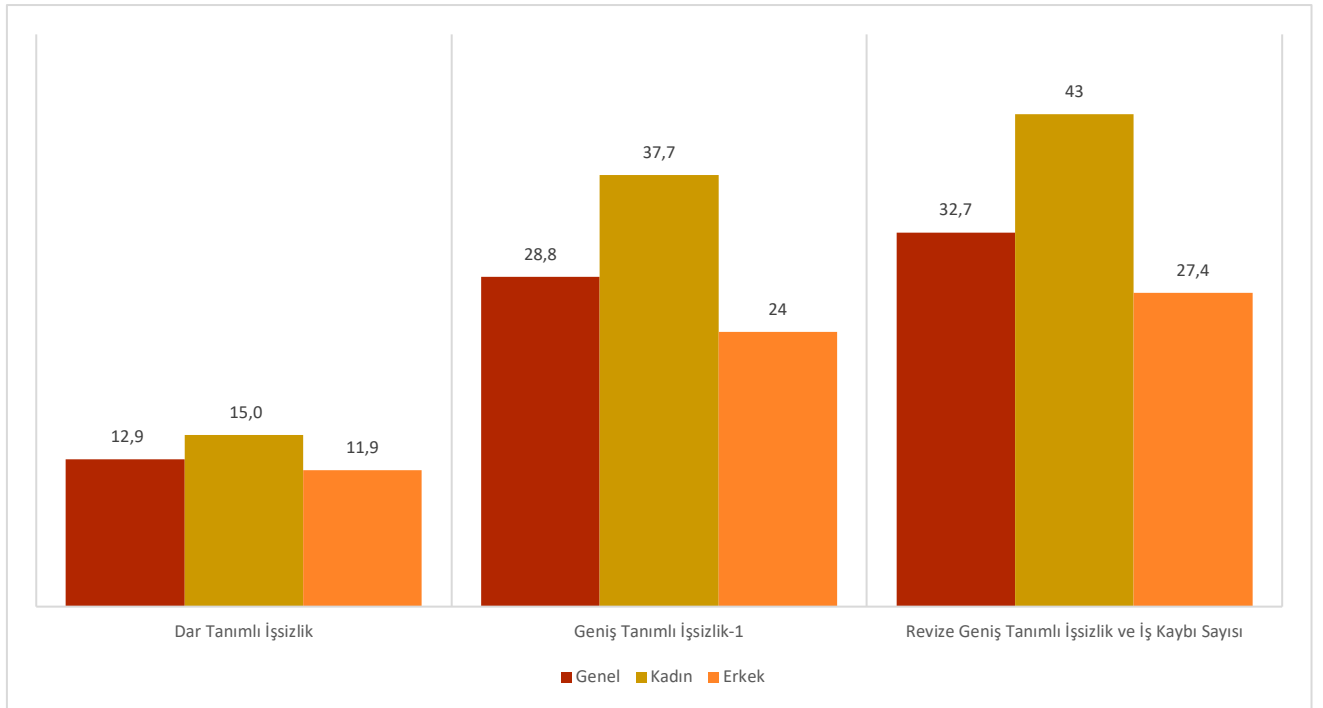
Kaynak: TÜİK Hanehalkı İşgücü Araştırması, Kasım 2020. DİSK-AR tarafından hazırlanmıştır.

Kısa çalışmanın ve ücretsiz izin uygulamalarının yaygınlaşmasıyla birlikte çalışma saatlerinde de bir düşüş meydana geldi. Kasım 2019'da 44,9 saat olan **işbaşında olanların haftalık ortalama çalışma süresi**, Kasım 2020'de 43,8'e geriledi (Tablo 1, Tablo 2).

İşgücüne dahil olmayanlar kategorisinde olan **iş aramayıp çalışmaya hazır olanların ve ümitsizlerin sayısında patlama yaşanmaya devam ediyor**. İş aramayıp çalışmaya hazır olanlar son bir yılda 1 milyon 647 bin artarken, ümitsizler 959 bin arttı. **Kadın ümitsizlerin oranında vahim bir artış yaşandığı görülüyor. Ümitsiz işsizlerin sayısı genelde yüzde 134,1, erkeklerde yüzde 107,9, kadınlarda yüzde 171 arttı.**

DİSK-AR tarafından düzenli olarak hesaplanan ve *İşsizlik ve İstihdamın Görünümü* raporlarında yer alan (Tablo 1 ve 2'de "Geniş Tanımlı İşsizlik-1" olarak gösterilmiştir) geniş tanımlı işsizlik metoduna göre Kasım 2019'da yüzde 20,1 olan geniş tanımlı toplam işsizlik oranı Kasım 2020'de yüzde 28,8'e yükselmiştir.

Grafik 2: Cinsiyete Göre İşsizlik Oranları (Kasım 2019-Kasım 2020) (Yüzde)



Kaynak: TÜİK Hanehalkı İşgücü Araştırması, Kasım 2020. DİSK-AR tarafından hazırlanmıştır.

Erkeklerde Kasım 2019'da yüzde 15,6 olan geniş tanımlı işsizlik oranı yüzde 24'e ve **kadınlarda** ise Kasım 2019'da yüzde 28,5 olan geniş tanımlı işsizlik oranı yüzde 37,7'ye yükselmiştir (Tablo 1, Grafik 2). Geniş tanımlı işsizliğin artışının en önemli nedeni ümidini yitiren işsizler ile iş aramayıp çalışmaya hazır olanların sayısında Covid-19 döneminde meydana gelen artıştır.

Tablo 3: Cinsiyete Göre İşsiz Sayıları ve Covid-19 Etkisiyle Geniş Tanımlı İşsizlik Artışı (Kasım 2020) (Bin)

	Genel	Kadın	Erkek
Dar Tanımlı İşsiz Sayısı	4.005	1.458	2.547
Geniş Tanımlı İşsiz Sayısı-1	10.382	4.764	5.619
Revize Geniş Tanımlı İşsiz Sayısı-2	11.768	5.433	6.411

Kaynak: TÜİK Hanehalkı İşgücü Araştırması, Kasım 2020. DİSK-AR tarafından hazırlanmıştır.

Kasım 2020’de dar tanımlı toplam işsiz sayısı 4 milyon 5 bin, kadınlarda 1 milyon 458 bin ve erkeklerde 2 milyon 547 bin olarak açıklanmıştır. (Tablo 3).

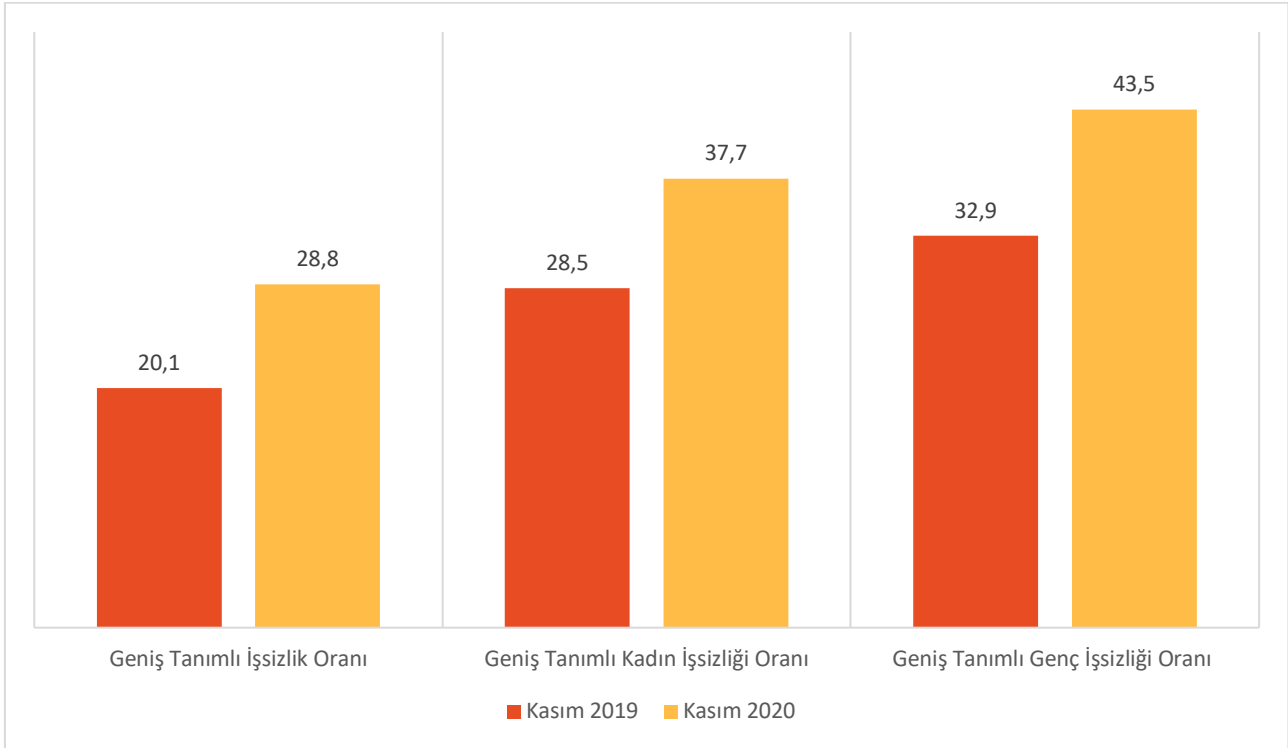
Covid-19 etkisiyle **revize geniş tanımlı işsiz ve iş kaybı** ise Kasım 2020’de toplamda 10 milyon 382 bin, kadınlarda 4 milyon 764 bin ve erkeklerde 5 milyon 619 bin olarak gerçekleşti (Tablo 3).

GENÇLERDE GERÇEK İŞSİZLİK YÜZDE 43,5, KADINLARDA YÜZDE 37,7!

Covid-19 döneminin işgücü piyasalarında yarattığı tahribattan gençler daha fazla etkileniyor. Covid-19 salgınından önce 2019 yılı sonu itibarıyla küresel düzeyde genç işsizliği yüzde 13,6 seviyesindeydi. Ancak Covid-19 salgını nedeniyle dünya genelinde her 6 gençten biri işsiz kaldı².

Türkiye, Covid-19 nedeniyle genç işsizliğinin arttığı ülkelerden biri. Kasım 2020’de yüzde 28,8 olan geniş tanımlı işsizlik oranına göre yaklaşık 1,5 kat daha fazla olan geniş tanımlı genç işsizliği Covid-19 salgınından en fazla etkilenen gruplar arasındadır. Kasım 2019’da genç işsizliği oranı yüzde 32,9 iken Kasım 2020 itibarıyla geniş tanımlı genç işsizliği oranı yüzde 43,5’e yükseldi. Son 1 yılda geniş tanımlı genç işsizliği 10,6 puan arttı.

Grafik 3: Geniş Tanımlı İşsizlik Oranları (Kasım 2019-Kasım 2020) (Yüzde)



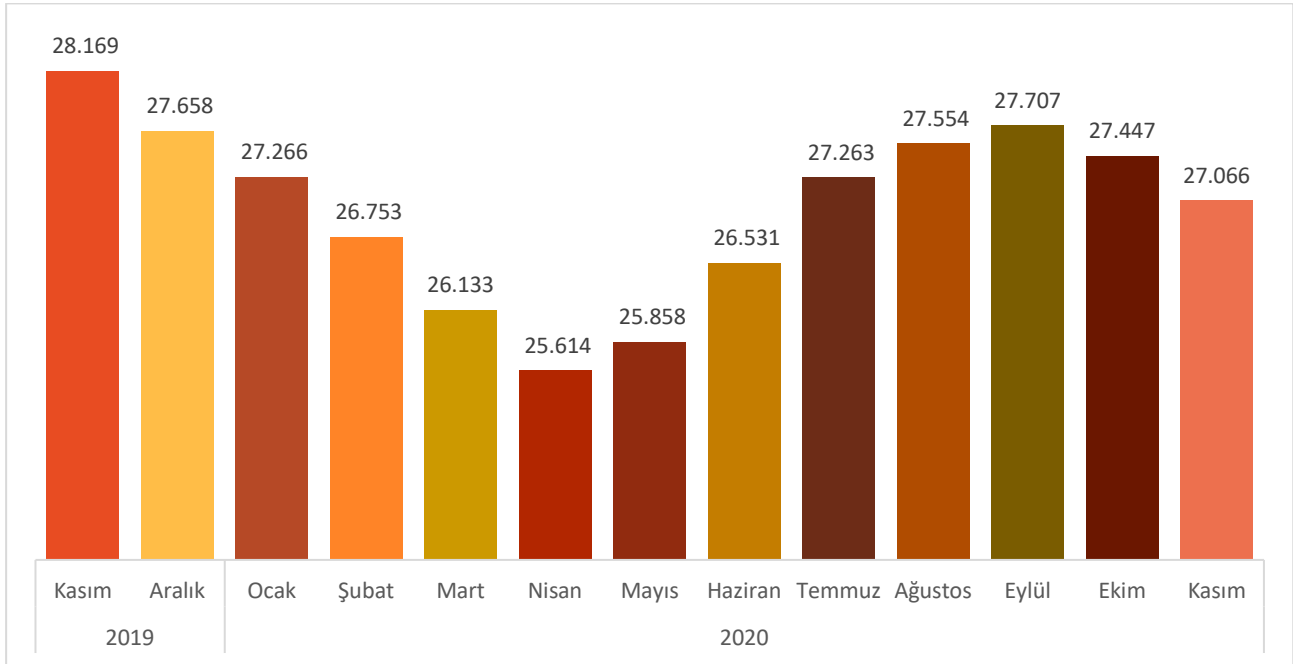
Kaynak: TÜİK Hanehalkı İşgücü Araştırması, Kasım 2020. DİSK-AR tarafından hazırlanmıştır.

² <https://www.ilo.org/global/research/lang--en/index.htm>

İSTİHDAM AZALMAYA DEVAM EDİYOR: SON 1 YILDA 1 MİLYON 103 BİN AZALIŞ!

Ağustos 2018'den itibaren istihdamın düşme eğilimiyle birlikte Türkiye ekonomisi uzun bir süredir istihdam yaratma kapasitesini kaybetmeye devam etmektedir. Covid-19 salgını etkisiyle istihdam kaybı hızlanmaya devam ediyor. Kasım 2019'da 28 milyon 169 bin olan toplam istihdam son bir yılda 1 milyon 103 bin kişi azalarak 27 milyon 66 bine geriledi. Böylece son bir yılda istihdam yüzde 3,9 azaldı (Tablo 1, Grafik 4).

Grafik 4: İstihdam Edilenlerin Sayısı (Kasım 2019-Kasım 2020) (Bin)



Kaynak: TÜİK Hanehalkı İşgücü Araştırması, Kasım 2020. DISK-AR tarafından hesaplanmıştır.

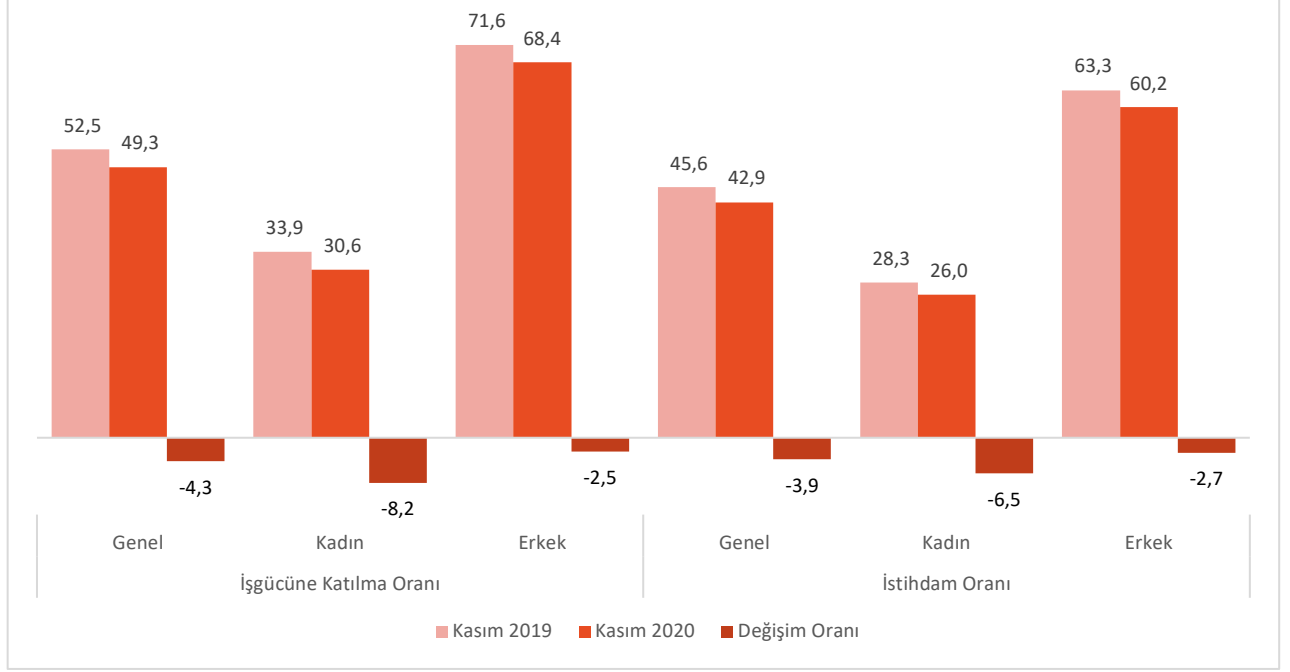
KADIN İŞGÜCÜNÜN DURUMU

Bütün veriler kadın işgücünün erkeklere göre Covid-19'dan daha olumsuz etkilendiğini gösteriyor. Kadınlar Covid-19 döneminde ücretli istihdamdan daha fazla çekilmek zorunda kaldılar. Bütün veriler kadın işgücünün erkeklere göre Covid-19'dan daha olumsuz etkilendiğini gösteriyor. Kadınlar Covid-19 döneminde ücretli istihdamdan daha fazla çekilmek zorunda kaldılar. Covid-19 bakım emeğine (hasta bakımı, çocuk bakımı, yaşlı bakımı, ev hijyeni gibi) olan ihtiyacı artırdı. Bu duruma çözüm üretilemediği için kadınlar daha fazla istihdam dışına çıkıyor. Öte yandan işletmelerde yaşanan zorluklar da kadınların Covid-19 döneminde erkeklere göre daha fazla istihdamdan ayrılmasına yol açıyor. Sonuç olarak Covid-19 döneminde kadınların ev içi iş yükü çok daha fazla arttı.

Kasım 2019'da kadınların işgücüne katılma oranı yüzde 33,9 iken Kasım 2020'de bu oran yüzde 30,6'ya düştü. Kasım 2019'da yüzde 71,6 olan erkeklerin işgücüne katılma oranı Kasım 2020'de yüzde 68,4'e geriledi (Tablo 2, Grafik 4). Kasım 2019'da toplam istihdam oranı yüzde 45,6 iken Kasım 2020'de 2,7 puan azalarak yüzde 42,9'a geriledi. Kasım 2019'da yüzde 63,3 olan erkeklerin istihdam oranı 3,1 puan gerileyerek Kasım 2020'de yüzde 60,2'ye geriledi. Kasım 2019'da yüzde 28,3 olan kadınların istihdam oranı 2,3 puan gerileyerek Kasım 2020'de yüzde 26'ya geriledi. **Toplam istihdam son bir yılda yüzde 3,9 azalmışken kadınlarda yüzde 6,5 ve erkeklerde yüzde 2,7 azalmıştır** (Tablo 1, Tablo 2, Grafik 5).

Böylece erkeklere göre oldukça düşük olan kadınların işgücüne katılım ve istihdam oranları daha da gerilemiş oldu.

Grafik 5: Cinsiyete Göre İşgücüne Katılma ve İstihdam Oranı ile İşgücü ve İstihdamdaki Yıllık Değişim (Kasım 2019-Kasım 2020) (Yüzde)

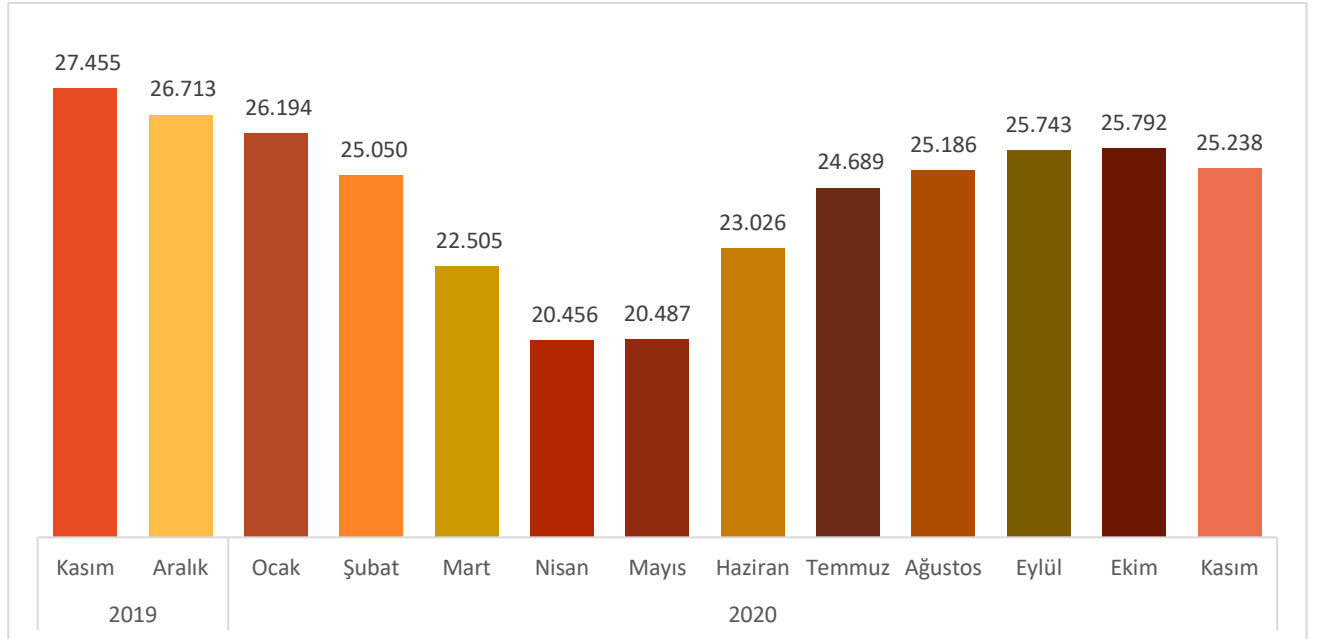


Kaynak: TÜİK Hanehalkı İşgücü Araştırması, Kasım 2020. DİSK-AR tarafından hazırlanmıştır.

Değişim sütunu işgücü ve istihdamdaki gerilemeyi vermektedir.

İŞBAŞINDA OLANLAR SON BİR YILDA 2,2 MİLYON AZALDI

Grafik 6: İşbaşında Olanların Sayısı (Kasım 2019-Kasım 2020) (Bin)



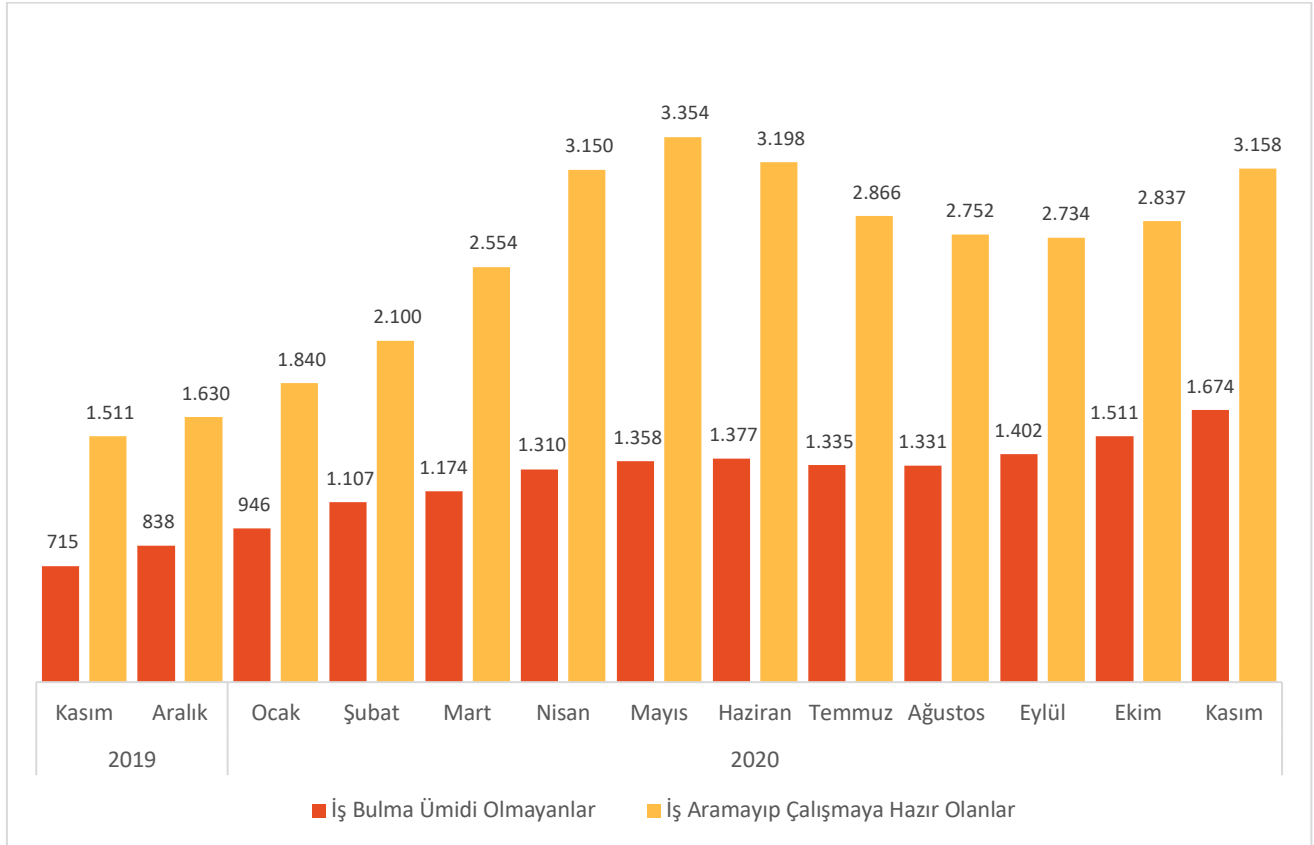
Kaynak: TÜİK Hanehalkı İşgücü Araştırması, Kasım 2020. DİSK-AR tarafından hazırlanmıştır.

TÜİK'in işbaşında olanlara ilişkin verisi istihdamda olup referans döneminde en az bir saat çalışmış olanları kapsamaktadır. İstihdamda olup işbaşında olanların sayısında salgının etkisiyle Kasım 2020'de bir düşüş yaşandı. Kasım 2019'da 27 milyon 455 bin kişi işbaşında iken, Kasım 2020'de bu sayı 2 milyon 217 bin kişi azalarak 25 milyon 238 bine geriledi. (Tablo 1, Grafik 6). İstihdamda olup işbaşında olmayanlar özellikle kısa çalışma ödeneği ve ücretsiz izin kullandırılan işçilerin durumunu göstermesi açısından önemlidir. İşbaşında olanların sayısındaki azalmayı ILO'nun kullandığı tam zamanlı eşdeğer iş kaybı hesaplamasında dikkate aldık.

İŞ ARAMAYIP ÇALIŞMAYA HAZIR OLANLARIN TOPLAMI 4,8 MİLYONA ULAŞTI!

İşgücüne dahil olmama nedenleri kategorisinde yer alan ve son dönemlerde artış eğiliminde olan ümitsiz işsizler ve iş aramayıp çalışmaya hazır olanların (diğer) sayısı Covid-19 nedeniyle artmaya devam ediyor. Son bir yılda ümitsiz işsizlerin sayısı 959 bin kişi artarak 1 milyon 674 bine ulaştı. **İş aramayıp çalışmaya hazır olanların toplamı ise 3 milyon 158 bine yükseldi** (Tablo 1, Grafik 7). Bu durum iş arama eğiliminin azalmasına işaret etmektedir. Dar tanımlı işsizliğin düşük görünmesinin önemli nedenlerinden biri işsizlerin iş bulamayacaklarını veya iş olmadığını düşünerek iş arama eğiliminde olmamalarıdır. Ümitsiz işsizler ve iş aramayıp çalışmaya hazır olanlara ilişkin yöntemsel açıklama raporun ekinde yer almaktadır.

Grafik 7: İş Bulma Ümidini Kaybedenlerin ve İş Aramayıp Çalışmaya Hazır Olanların Sayıları (Kasım 2019-Kasım 2020) (Bin)



Kaynak: TÜİK Hanehalkı İşgücü Araştırması, Kasım 2020. DISK-AR tarafından hazırlanmıştır.

İŞSİZLİKLE MÜCADELE ÖNERİLERİ

- İşten çıkarmalar Covid-19 süresince kesin olarak yasaklanmalı.
- İşsizlik sigortasından yararlanma koşulları ve ödenek miktarı iyileştirilmelidir.
- Covid-19 koşullarında işsizlik ve kısa çalışma ödeneğinden yararlanmada ön koşul aranmamalıdır.
- İşsizlik Sigortası Fonu'nun amaç dışı kullanımına son verilmelidir.
- "Herkesin çalışması için, herkesin daha az çalışması" ilkesi doğrultusunda haftalık çalışma süresi gelir kaybı olmaksızın 37,5 saate, fazla mesailer için uygulanan yıllık 270 saat sınırı, 90 saate düşürülmelidir.
- İstihdam artışlarında kamunun payı dikkate değerdir. Kamu istihdamının artırılması, kamuda eğreti ve güvencesiz çalışma biçimleri yerine, kadrolu ve güvenceli istihdam artışının sağlanması yaşamsal önemdedir. Kamu girişimciliği ve hizmetleri istihdam yaratacak şekilde yeniden ele alınmalı ve kamuda personel açığı derhal kapatılmalıdır.
- İş başında eğitim adı altında çırak, stajyer, kursiyerlerin ve bursiyerlerin ucuz işgücü deposu olarak kullanılması uygulamasına son verilmelidir.
- Uluslararası çalışma normları doğrultusunda herkese en az bir ay ücretli yıllık izin hakkı tanınmalıdır.
- Güvencesiz çalışma biçimlerine son verilmeli, tüm taşeron işçilere kadro verilmelidir. Kamu taşeron işçileri kamu işçisi olarak kadroya alınmalıdır.
- Uluslararası Çalışma Örgütü'nün (ILO) "insana yaraşır iş" yaklaşımı temelinde herkese güvenceli ve nitelikli işler sağlanmalıdır.
- Sendikal hak ve özgürlüklerin kullanımı güvence altına alınmalı, sendikal barajlar kaldırılmalı, herkesin sendika hakkını özgürce kullanabilmesi için gerekli yasal düzenlemeler yapılmalıdır.
- Toplum yararına çalışma programları kapsamında çalıştırılanlar daimî işçi statüsüne geçirilmelidir.
- Kadın istihdamının artırılması ve işsizliğin azaltılması için işgücü piyasalarındaki cinsiyetçi uygulamalara son verilmeli, ev içi bakım hizmetleri devletin gereken nitelikli, yaygın ve ücretsiz bakım hizmetlerini sağlaması ile kadının üzerinden alınmalıdır.

EK-DİSK-AR İŞSİZLİK HESAPLAMALARI METODOLOJİSİ

Dar Tanımlı İşsizlik

TÜİK referans dönemi içinde istihdam halinde olmayan (kâr karşılığı, yevmiyeli, ücretli ya da ücretsiz olarak hiçbir işte çalışmamış ve böyle bir iş ile bağlantısı da olmayan) kişilerden iş aramak için son 4 hafta içinde iş arama kanallarından en az birini kullanmış ve 2 hafta içinde işbaşı yapabilecek durumda olan 15 ve daha yukarı yaştaki kişileri işsiz olarak tanımlamaktadır. 2014 yılı öncesinde iş arama kriterinde referans dönemi olarak “son 4 hafta” yerine “son 3 ay” kullanılmaktaydı. Dar tanımlı işsizlik oranı işsizlerin işgücüne oranı olarak hesaplanır.

Geniş Tanımlı İşsizlik

Dar tanımlı (standart) işsizlik oranı işgücü piyasalarındaki durumu bütün boyutlarıyla ortaya koyamıyor. Dar tanımlı/standart işsizlik hesaplarının taşıdığı kısıtlar ve sorunlar nedeniyle, işsizliğin gerçek boyutlarının anlaşılması için alternatif işsizlik hesaplamalarına ihtiyaç duyulmaktadır.

Alternatif işsizlik hesaplamaları konusunda en detaylı yöntemi **Uluslararası Çalışma Örgütü (ILO)** önermektedir. ILO geniş tanımlı işsizliği **emeğin eksik kullanımı (labour underutiliation)** olarak adlandırmakta ve standart işsizlik oranları yanında ülkeler için alternatif/geniş tanımlı işsizlik oranlarını da hesaplamaktadır. ILO geniş tanımlı işsizlik kapsamında zamana bağlı eksik istihdam edilenleri (kısa zamanlı çalışanları, mevsimlik çalışanları), standart işsizleri ve potansiyel işgücünü (halen çalışmayıp iş bulursa çalışmak isteyenleri) dahil etmektedir.

AB İstatistik Bürosu Eurostat da alternatif işsizlik oranlarına ilişkin veriler yayınlamaktadır. **Eurostat** kısmi zamanlı çalışanların eksik istihdamı, iş aramayıp çalışmaya hazır olanlar ve iş arayıp hemen çalışmaya hazır olamayanlar başlıkları altında alternatif işsizlik hesaplamasına dahil etmektedir.

ABD Çalışma İstatistikleri Bürosu geniş tanımlı işsizliği, “emeğin eksik kullanımının alternatif hesaplanması” (alternative measures of labor underutilization) başlığı altında resmi işsizlik oranı ile birlikte düzenli olarak hesaplayıp yayınlamaktadır

TÜİK geniş tanımlı işsizlik verilerini hesaplayıp açıklamasa da çeşitli kurum ve kişiler geniş tanımlı işsizlik oranlarını hesaplamaktadır. **Türkiye İşveren Sendikaları Konfederasyonu (TİSK)** bir süre genişletilmiş işsizlik oranlarını hesaplayıp açıkladı ancak daha sonra bu hesaplardan vazgeçti. **Türkiye Sanayici ve İş İnsanları Derneği (TÜSİAD)** işgücü piyasalarına ilişkin çeşitli çalışmalarında alternatif işsizlik hesaplamalarına yer verdi. **DİSK-AR** da 2020 yılından bu yana geniş tanımlı işsizlik oranlarını hesaplamaktadır. Alternatif işsizlik hesaplamaları ayrı bir saha çalışmasına dayalı değildir. Geniş tanımlı işsizlik TÜİK tarafından açıklanan Hanehalkı İşgücü Araştırmasında yer alan ham verilerin yeniden hesaplanmasıyla bulunmaktadır.

DİSK-AR'ın kullandığı geniş tanımlı işsizlik hesaplaması dört unsurdan oluşuyor: 1) Dar tanımlı (standart) işsizler, 2) İş aramayan ancak çalışmaya hazır olanlar iki gruba ayrılıyor: 2-a) İş bulma ümidini kaybedenler, 2-b) İş aramayan ancak çalışmaya hazır olan diğer bireyler, 3) Mevsimlik çalışanlar, 4) Zamana bağlı eksik çalışanlar. Bu dört unsur TÜİK verilerinde ham olarak bulunmaktadır.

Zamana bağlı eksik istihdam: Referans haftasında istihdamda olan, esas işinde ve diğer işinde/işlerinde toplam olarak 40 saatten daha az süre çalışmış olup, daha fazla süre çalışmak istediğini belirten ve mümkün olduğu takdirde daha fazla çalışmaya başlayabilecek olan kişilerdir.

İş aramayıp çalışmaya hazır olanlar: Çeşitli nedenlerle bir iş aramayan, ancak 2 hafta içinde işbaşı yapmaya hazır olduğunu belirten kişilerdir. Bunlar iki alt başlıkta ele alınmaktadır:

İş bulma ümidi olmayanlar: Daha önce iş aradığı halde bulamayan veya kendi vasıflarına uygun bir iş bulabileceğine inanmadığı için iş aramayan ancak işbaşı yapmaya hazır olduğunu belirten kişilerdir.

Diğer: Mevsimlik çalışma, ev kadını olma, öğrencilik, irad sahibi olma, emeklilik ve çalışamaz halde olma gibi nedenlerle iş aramayıp ancak işbaşı yapmaya hazır olduğunu belirten kişilerdir.

Revize Edilmiş Geniş Tanımlı İşsizlik ve İş Kaybı

Covid-19 salgının yarattığı özel koşullar nedeniyle işsizlik ve iş kaybı hesaplamasında revizyona ihtiyaç duyulmuştur. Yukarıda açıklanan geniş tanımlı işsizlik hesaplamasına ILO tarafından kullanılan eşdeğer tam zamanlı iş kaybının³ eklenmesiyle

³ ILO'nun Covid-19 döneminde istihdam kaybını hesaplamak için kullandığı eşdeğer tam zamanlı iş kaybı hesaplama yöntemi için bakınız:

hesaplanan işsizlik ve iş kaybı toplamı. Revize edilmiş geniş tanımlı işsizlik ve iş kaybının hesaplamasında zamana bağlı eksik istihdama yer verilmemiştir. Bunun nedeni zamana bağlı eksik istihdamın eşdeğer tam zamanlı istihdam kaybı içinde yer almasıdır.

Eşdeğer Tam Zamanlı İstihdam Kaybı

İşbaşında olanların fiili çalışma süresinde meydana gelen kaybın eşdeğer tam zamanlı iş kaybına dönüştürülmesi yoluyla bulunan istihdam kaybıdır. Bu hesaplamada kayıp ilgili dönemlerde iş başında olanların fiili toplam çalışma süreleri arasında farkın tam zamanlı (45 saatlik) haftalık çalışma süresine bölünmesiyle bulunmaktadır. Örneğin Temmuz 2019'da işbaşında olanların sayısı o tarihteki fiili ortalama çalışma süresi ile çarpılarak toplam çalışma saati bulunmaktadır. Aynı işlem Temmuz 2020'de yapılarak aradaki farkın bulunması ve 45'e bölünmesiyle eşdeğer istihdam kaybı bulunmaktadır.

İşbaşında olanlar: Yevmiyeli, ücretli, maaşlı, kendi hesabına, işveren ya da ücretsiz aile işçisi olarak referans dönemi içinde en az bir saat bir iktisadi faaliyette bulunan kişilerdir.

İşbaşında olmayanlar: İşi ile bağlantısı devam ettiği halde, referans haftası içinde çeşitli nedenlerle işinin başında olmasa da kendi hesabına ve işverenler istihdamda kabul edilmektedir. Ücretli ve maaşlı çalışan ve çeşitli nedenlerle referans döneminde işlerinin başında bulunmayan fertler; ancak 3 aydan kısa süre içinde işlerinin başına geri döneceklerse veya işten uzak kaldıkları süre zarfında maaş veya ücretlerinin en az %50 ve daha fazlasını almaya devam ediyorlarsa istihdamda kabul edilmektedir. Yevmiyeli çalışan ve çeşitli nedenlerle referans döneminde işlerinin başında bulunmayan fertler ise; işten uzak kaldıkları süre zarfında ücretlerinin en az %50 ve daha fazlasını almaya devam ediyorlarsa istihdamda kabul edilmektedir. Bununla birlikte, referans haftası içinde "1 saat" bile çalışmamış olan ücretsiz aile işçileri ve yevmiyeliler istihdamda kabul edilmemektedir.

Kaynakça

ILO (2020), Covid-19 and the world of work: impact and policy responses, ILO Monitor First Edition: 18 March 2020,

https://www.ilo.org/wcmsp5/groups/public/---dgreports/---dcomm/documents/briefingnote/wcms_738753.pdf

ILO (2020), ILO Monitor: Covid-19 and world of work, Second Edition: 7 April 2020,

https://www.ilo.org/wcmsp5/groups/public/---dgreports/---dcomm/documents/briefingnote/wcms_740877.pdf

ILO (2020), ILO Monitor: Covid-19 and world of work, Third Edition: 29 April 2020,

https://www.ilo.org/wcmsp5/groups/public/---dgreports/---dcomm/documents/briefingnote/wcms_743146.pdf

ILO (2020), ILO Monitor: Covid-19 and world of work, Fourth Edition: 27 May 2020,

https://www.ilo.org/wcmsp5/groups/public/---dgreports/---dcomm/documents/briefingnote/wcms_745963.pdf

ILO (2020), ILO Monitor: Covid-19 and world of work, Fifth Edition: 30 June 2020,

https://www.ilo.org/wcmsp5/groups/public/---dgreports/---dcomm/documents/briefingnote/wcms_749399.pdf

ILO (2020), ILO Monitor: Covid-19 and world of work, Sixth Edition: 23 September 2020,

https://www.ilo.org/wcmsp5/groups/public/---dgreports/---dcomm/documents/briefingnote/wcms_755910.pdf

Türkiye İstatistik Kurumu, Hanehalkı İşgücü Araştırması, Temmuz 2020.

ILO (2020), Covid-19 and the world of work: impact and policy responses, ILO Monitor First Edition: 18 March 2020

ILO (2020), ILO Monitor: Covid-19 and world of work, Second Edition: 7 April 2020

ILO (2020), ILO Monitor: Covid-19 and world of work, Third Edition: 29 April 2020

ILO (2020), ILO Monitor: Covid-19 and world of work, Fourth Edition: 27 May 2020

ILO (2020), ILO Monitor: Covid-19 and world of work, Fifth Edition: 30 June 2020

ILO (2020), ILO Monitor: Covid-19 and world of work, Sixth Edition: 23 Sep 2020