

İŞSİZLİK VE İSTİHDAMIN GÖRÜNÜMÜ



NİSAN 2021

- HEM DAR HEM GENİŞ TANIMLI İŞSİZLİKTE ARTIŞ DEVAM EDİYOR!
- GENİŞ TANIMLI İŞSİZ SAYISI (ÂTIL İŞGÜCÜ) 10 MİLYONU 20 BİN!
- GENİŞ TANIMLI İŞSİZ SAYISI SON BİR YILDA YAKLAŞIK 3 MİLYON KİŞİ ARTTI!
- GENİŞ TANIMLI İŞSİZLİK (ÂTIL İŞGÜCÜ) ORANI YÜZDE 28,3!
- KADINLARDA GENİŞ TANIMLI İŞSİZLİK ORANI YÜZDE 35,6!
- DAR VE GENİŞ TANIMLI İŞSİZLİK ARASINDAKİ FARK YAKLAŞIK 6 MİLYON!

13 NİSAN 2021





İŞSİZLİK VE İSTİHDAMIN GÖRÜNÜMÜ RAPORU

Nisan 2021

Bu araştırma **Türkiye Devrimci İşçi Sendikaları Konfederasyonu Araştırma Merkezi (DİSK-AR)** tarafından hazırlanmış ve **13 Nisan 2021** tarihinde kamuoyuna sunulmuştur. Bu araştırmaya ilişkin metodolojik bilgi ekte yer almaktadır.

Araştırma DİSK-AR kaynak gösterilerek kullanılabilir.

TÜRKİYE DEVRİMCİ İŞÇİ SENDİKALARI KONFEDERASYONU



Adres: Dikilitaş Mahallesi Eren Sokak No: 4 Beşiktaş, İstanbul

Tel: (0212) 291 00 05 – 291 00 06 – 258 19 66 – 258 19 67

Faks: (0212) 240 42 09 ve (0212) 296 91 24

GSM: (0533) 276 47 23

DİSK Web: www.disk.org.tr

DİSK-AR Web: arastirma.disk.org.tr

DİSK-AR e-posta: diskar@disk.org.tr

DİSK-AR sosyal medya (Twitter, Instagram): @disk_arastirma

DİSK sosyal medya (Facebook, Twitter, Instagram): @diskinsesi

Yöntemsel Açıklama

Bilindiği gibi TÜİK, Ocak 2021 tarihinde Hanehalkı İşgücü Araştırması'nda (HİA) kapsamlı metodoloji değişikliğine gittiğini kamuoyuna duyurdu ve Uluslararası Çalışma Örgütü'nün (ILO) 19. Çalışma İstatistikçileri Konferansı kararlarına uyum sağlayan yeni metodolojiye geçeceğini belirtti.¹ TÜİK'in yeni metodolojisiyle hesapladığı ve Ocak ile Şubat 2021 dönemlerine ilişkin Hanehalkı İşgücü Araştırması sonuçlarını ise 10 Mart 2021 ve 12 Nisan 2021 tarihlerinde yayımladı. TÜİK tarafından benimsenen yeni metodoloji, DİSK-AR tarafından 10 yıldır hesaplanan ve işsizliğin gerçek boyutunu ortaya koymayı hedefleyen geniş tanımlı işsizlik hesaplamasının önemini ortaya koydu. TÜİK uzun bir gecikmeyle olsa da DİSK-AR'ın kullandığı metodolojiye benzer bir metodolojiyi âtil işgücü adı altında benimsedi. Geç kalmakla birlikte bu metodoloji değişikliği olumlu buluyoruz.

Ancak TÜİK'in yeni metodolojiye göre açıkladığı veriler önceki metodolojiye göre oldukça sınırlı kaldı. Bu nedenle DİSK-AR olarak her ay HİA verilerinden yararlanarak hazırladığımız ve aynı gün açıkladığımız *İşsizlik ve İstihdamın Görünümü Raporu* yerine Mart 2020'de yapılan metodoloji değişikliği sonrası kısa bir haber bülteni² yayımladık.

TÜİK'in metodoloji değişikliği sonrasında DİSK-AR'ın *İşsizlik ve İstihdamın Görünümü* araştırmalarında da bazı değişikliklere gidiyoruz. TÜİK bundan böyle aylık özet veriler, üç ayda bir ve yıllık olarak ise ayrıntılı veriler açıklayacak. Bu değişikliklere paralel olarak iki ay boyunca özet verileri, üçüncü ay boyunca ise ayrıntılı verileri irdelleyeceğiz. Uzun yıllardır açıkladığımız geniş tanımlı işsizliğe ilişkin ayrıntılı verileri artık üç aylık olarak hesaplayabileceğiz. Ayrıca genç işsizliğine ilişkin ayrıntı verilere de üç ayda bir yer vereceğiz. Aynı sebeple önceki raporlarımızda yer alan Covid-19 dönemindeki iş kaybını hesapladığımız ve ILO'nun eşdeğer istihdam kaybı yöntemiyle bulduğumuz Covid-19 etkisiyle geniş tanımlı işsizlik hesaplamamız da üç aylık raporlarda yer bulacak.

TÜİK tarafından gerçekleştirilen metodoloji değişikliğine dair ayrıntılı bilgi notuna bu raporun sonunda yer alan "**TÜİK'in Hanehalkı İşgücü Araştırması Yönteminde Yaptığı Değişiklikler**" bölümden ulaşılabilir. Ayrıca DİSK-AR tarafından TÜİK verilerinden hesaplanan **zamana bağlı eksik istihdam, potansiyel işgücü ve âtil işgücü sayıları ile oranları** ve bunların **Ocak 2014-Şubat 2021 dönemindeki gelişimine** dair ayrıntılı grafik ve tablolar **raporun ekinde** yer alıyor.

TÜİK yeni metodoloji ile birlikte toplam 4 işsizlik oranını açıklamaya başladı. Bu dört işsizlik oranı şunlardır:

- *İşsizlik 1: Gösterge işsizlik oranı (Dar tanımlı işsizlik oranı)*
- *İşsizlik 2: Zamana bağlı eksik istihdam ve işsizlerin bütünleşik oranı*
- *İşsizlik 3: İşsiz ve potansiyel işgücünün bütünleşik oranı*
- *İşsizlik 4: Âtil işgücü oranı (Geniş tanımlı işsizlik oranı)*

TÜİK 4 yeni işsizlik oranını açıklarken bu işsizlik türlerinden sadece dar tanımlı işsiz sayısını (İşsizlik 1) yayımlıyor. Aylık raporumuzda TÜİK'in yönteminden hareketle diğer üç işsizlik türünün sayılarını hesaplayarak açıklayacağız. Ayrıca cinsiyete göre işsizlik ve istihdamda yaşanan gelişmeleri ele alacağız.

¹ TÜİK, "Hanehalkı İşgücü araştırması Hakkında Kamuoyu Duyurusu", 22 Şubat 2021. <https://www.tuik.gov.tr/Kurumsal/DuyuruDetay> (Erişim: 16 Mart 2021).

² DİSK-AR, "TÜİK nihayet kabul etti: Geniş tanımlı işsizlik oranı ortalama yüzde 29,1, kadınlarda yüzde 37,7!", 10 Mart 2021. <http://arastirma.disk.org.tr/?p=5088> (Erişim: 16 Mart 2021).

ÖZET

Geniş işsiz sayısı 10 milyon!

- **Hem dar hem geniş tanımlı işsizlikte artış devam ediyor!**
- **Geniş tanımlı işsiz sayısı (âtil işgücü) 10 milyon 20 bin!**
- **Geniş tanımlı işsiz sayısı son bir yılda yaklaşık 3 milyon kişi arttı!**
- **Geniş tanımlı işsizlik (âtil işgücü) oranı yüzde 28,3!**
- **Kadınlarda geniş tanımlı işsizlik oranı yüzde 35,6!**
- **Dar ve geniş tanımlı işsizlik arasındaki fark yaklaşık 6 milyon!**

Türkiye İstatistik Kurumu (TÜİK) 12 Nisan 2021 tarihinde Şubat 2021 dönemine ait Hanehalkı İşgücü Araştırması (HİA) sonuçlarını açıkladı. Şubat 2021 dönemi verileri TÜİK'in yeni metodolojisine dayanıyor.

TÜİK Şubat 2021 dönemi gösterge işsizlik oranı olarak ifade ettiği mevsim etkisinden arındırılmış dar tanımlı işsizlik oranını yüzde 13,4 ve TÜİK'in âtil işgücü olarak adlandırdığı, DİSK-AR'ın ise geniş tanımlı işsizlik olarak ifade ettiği oran yüzde 28,3 olarak açıklandı. Böylece mevsim etkisinden arındırılmış dar tanımlı işsizlik oranı son bir yılda 0,8 puan ve bir aylık dönemde ise 0,7 puan arttı. Mevsim etkisinden arındırılmış geniş tanımlı işsizlik (âtil işgücü) oranı ise son bir yılda 7,5 puan arttı ve son bir aylık dönemde ise 1,2 puan azaldı.

TÜİK verilerine göre **mevsim etkisinden arındırılmış dar tanımlı işsiz sayısı** Şubat 2021 döneminde **4 milyon 236 bin** olarak gerçekleşti. Böylece Şubat 2020'de 4 milyon 22 bin ve Ocak 2021'de 3 milyon 986 bin olan mevsim etkilerinden arındırılmış dar tanımlı işsiz sayısı bir yılda 214 bin kişi ve bir ayda 250 bin kişi arttı.

TÜİK verilerinden hareketle yaptığımız hesaplama göre **mevsim etkisinden arındırılmış geniş tanımlı işsiz sayısı** Şubat 2021'de **10 milyon 20 bin** olarak gerçekleşti. Şubat 2020'de 7 milyon 70 bin ve Ocak 2021'de 10 milyon 511 bin olan mevsim etkisinden arındırılmış geniş tanımlı işsiz sayısı son bir yılda 2 milyon 950 bin kişi arttı; son bir ayda ise 491 bin kişilik bir azalış yaşandı.

Şubat 2021 döneminde TÜİK 4 ayrı işsizlik oranı açıkladı. (Grafik 1, Tablo 1):

- **İşsizlik 1: Gösterge işsizlik oranı (mevsim etkisinden arındırılmış dar tanımlı) yüzde 13,4**
- **İşsizlik 2: Zamana bağlı eksik istihdam ile işsizlerin bütünleşik oranı yüzde 19,8**
- **İşsizlik 3: İşsiz ile potansiyel işgücünün bütünleşik oranı yüzde 22,5**
- **İşsizlik 4: Âtil işgücü (geniş tanımlı işsizlik) oranı yüzde 28,3**

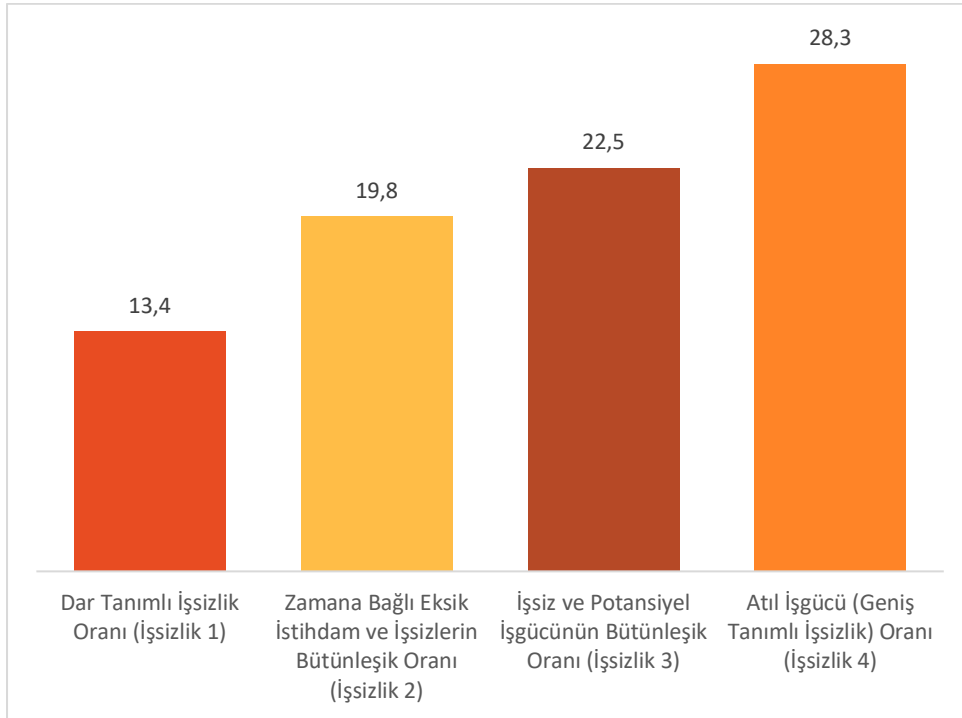
Ocak 2021'e göre mevsim etkisinden arındırılmış dar tanımlı işsizlik oranı 0,7 puan arttı. Son bir aylık dönemde işsiz ile potansiyel işsizlerin bütünleşik oranı 0,4 puan, zamana bağlı eksik istihdam ile işsizlerin bütünleşik oranı 0,3 puan ve âtil işgücü oranı 1,2 puan azaldı (Tablo 1).

SALGIN İŞSİZLİĞİ ARTIRMAYA DEVAM EDİYOR

İşsizlik oranlarının yıllık değişimine bakıldığında ise Şubat 2020 dönemine göre dar tanımlı işsizliğin (işsizlik 1) 0,7 puan, zamana bağlı eksik istihdam ile işsizlerin bütünleşik oranının (işsizlik 2) 4,8 puan, işsiz ve potansiyel işgücünün bütünleşik oranının (işsizlik 3) 3,8 puan ve âtil işgücü oranının (işsizlik 4) 7,5 puan arttığı görülüyor (Tablo 1).

TÜİK'in dar tanımlı işsizlik yanında açıklamaya başladığı üç yeni işsizlik oranındaki yıllık artışın sebebi Covid-19 salgını etkisiyle sürekli artış eğiliminde olan zamana bağlı eksik istihdam ve potansiyel işgücündeki yükseliştir. Mevsim etkisinden arındırılmış zamana bağlı eksik istihdam sayısı Şubat 2020'de 720 bin, Şubat 2021'de ise 2 milyon 43 bin kişi olarak hesaplanmıştır. Böylece zamana bağlı eksik istihdam son bir yılda yüzde 183,2 oranında yükselmiş oldu (Tablo 1).

Grafik 1: İşsizlik Oranları (Mevsim Etkisinden Arındırılmış) (Şubat 2021) (Yüzde)



Kaynak: Türkiye İstatistik Kurumu (TÜİK), Hanehalkı İşgücü Araştırması, Şubat 2021. DİSK-AR tarafından hazırlanmıştır.

TÜİK'in yeni metodolojisindeki potansiyel işgücü (mevsim etkisinden arındırılmış) Şubat 2020'de 2 milyon 327 bin, Ocak 2021'de 4 milyon 182 bin ve Şubat 2021'de 3 milyon 741 bin kişi olarak hesaplanmıştır. Böylece potansiyel işgücü son bir yılda yüzde 60,8 oranında artarken, son bir aylık dönemde yüzde 10,5 azaldı (Tablo 1). Bununla bağlantılı şekilde dar tanımlı işsiz sayısında Ocak 2021 ile Şubat 2021 arasında yaşanan artış dikkate alındığında iş aramaya başlayanların sayısında bir artış olduğu görülmektedir. Bir ayda işgücünde 226 bin kişi artış olmuştur. Bunun anlamı iş aramayıp çalışmaya hazır olanların bir bölümün iş aramaya başlamasıdır.

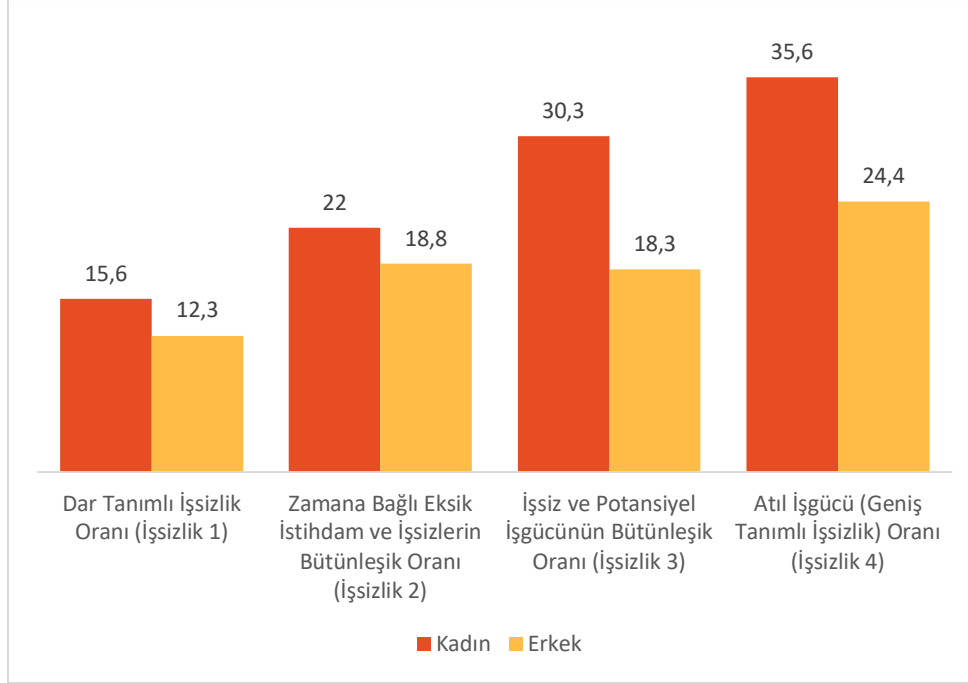
KADIN İŞSİZLİĞİ SALGINDA YÜKSEK SEYREDİYOR

Şubat 2021 HİA verilerine göre mevsim etkisinden arındırılmış dar tanımlı işsiz sayısı toplamda 4 milyon 236 bin kişi iken, DİSK-AR tarafından yapılan hesaplamaya göre geniş tanımlı işsiz sayısı 10 milyon 20 bin olarak gerçekleşti. **Cinsiyete göre işsizlik oranlarına bakıldığında kadın işsizliğinin tüm türlerde erkeklerden yüksek olduğu görülüyor. Mevsim etkisinden arındırılmış dar tanımlı işsizlik oranı erkeklerde yüzde 12,3 iken kadınlarda yüzde 15,6'dır.** Zamana bağlı eksik istihdam ve işsizlerin bütünleşik oranı erkeklerde yüzde 18,8 iken kadınlarda yüzde 22'dir. İşsiz ve potansiyel işgücünün bütünleşik oranı erkeklerde yüzde 18,3 iken kadınlarda

12 puan yüksek olarak yüzde 30,3 seviyesindedir. **Geniş tanımlı işsizlik (âtil işgücü) ise erkeklerde yüzde 24,4 ve kadınlarda yüzde 35,6 düzeyindedir (Grafik 2).**

Dar işsizlikte kadınlar erkeklerden 3,3 puan yüksek iken, geniş tanımlı işsizlikte kadınlar erkeklerden 11,2 puan daha yüksektir. Tüm işsizlik türlerinde kadın işsizliğinin çok daha yüksek olduğu dikkat çekmektedir.

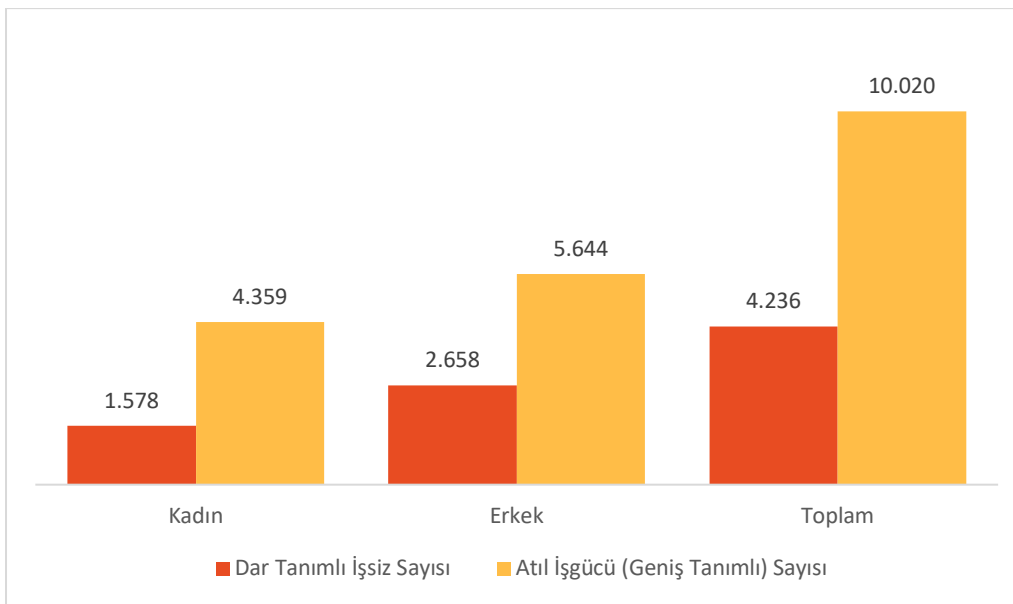
Grafik 2: Cinsiyete Göre Mevsim Etkisinden Arındırılmış İşsizlik Oranları (Şubat 2021) (Yüzde)



Kaynak: Türkiye İstatistik Kurumu (TÜİK), Hanehalkı İşgücü Araştırması, Şubat 2021. DİSK-AR tarafından hazırlanmıştır.

Kadınlarda mevsim etkisinden arındırılmış dar tanımlı işsiz sayısı 1 milyon 578 bin ve geniş tanımlı işsiz sayısı 4 milyon 359 bindir. Erkeklerde ise dar tanımlı işsiz sayısı 2 milyon 658 bin ve geniş tanımlı işsiz sayısı ise 5 milyon 644 bindir (Grafik 3).

Grafik 3: Cinsiyete Göre İşsiz Sayıları (Dar ve Geniş Tanımlı) (Şubat 2021) (Bin)

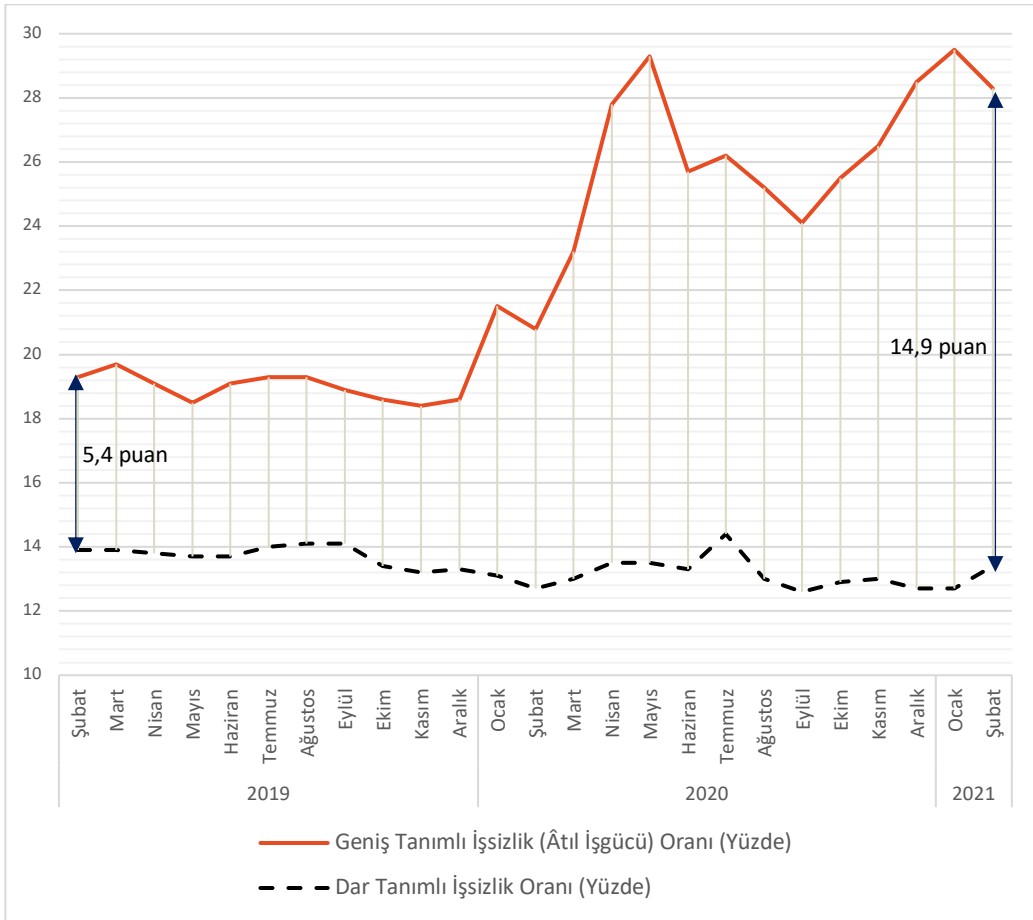


Kaynak: Türkiye İstatistik Kurumu (TÜİK), Hanehalkı İşgücü Araştırması, Şubat 2021. DİSK-AR tarafından hazırlanmıştır.

DAR VE GENİŞ İŞSİZLİK ARASINDAKİ MAKAS AÇILIYOR

Ekonomik kriz ve pandeminin de etkisiyle işgücü piyasası dışına çıkış, zamana bağlı eksik istihdamda artış ve iş bulma ümidinin kaybedilmesine paralel olarak dar ve geniş tanımlı işsizlik oranları arasındaki fark giderek açılıyor. Örneğin Şubat 2019'da dar tanımlı işsizlik yüzde 13,9 iken geniş tanımlı işsizlik 19,3 olarak gerçekleşmişti. Geniş tanımlı işsizlik dar tanımlı işsizlikten 5,4 puan yüksekti. Şubat 2021'de ise dar tanımlı işsizlik yüzde 13,4 iken geniş tanımlı işsizlik yüzde 28,3 olarak gerçekleşti (Grafik 4). Dar ve geniş işsizlik arasındaki fark 14,9 puana yükseldi. Dar ve geniş işsizlik arasındaki makasın bu denli açılmasının en önemli nedeni salgın dönemindeki işten çıkarma yasağının dar tanımlı işsizliği sınırlı düzeyde tutmuş olması ve iş başında olunan sürenin azalmasıdır. Böylece dar tanımlı işsizlik sınırlı kalırken geniş tanımlı işsizlik fırlamıştır.

Grafik 4: Dar ve Geniş Tanımlı İşsizlik Oranları (Şubat 2019-Şubat 2021) (Yüzde)



Kaynak: Türkiye İstatistik Kurumu (TÜİK), Hanehalkı İşgücü Araştırması, Şubat 2021. DİSK-AR tarafından hazırlanmıştır.

İŞGÜCÜNE KATILMA ORANI DÜŞÜYOR

12 Nisan 2021 tarihinde yayımlanan ve Şubat 2021 dönemini kapsayan TÜİK Hanehalkı İşgücü Araştırması'nda Şubat 2020'de 31 milyon 623 bin olan **işgücü sayısı** Ocak 2021'de 31 milyon 486 bin ve Şubat 2021'de ise **31 milyon 712 bin** olarak açıkladı. Böylece işgücünde son bir yılda **89 bin kişilik ve yüzde 0,3 oranında bir artış yaşandı. Mevsim etkisinden arındırılmış işgücünde son bir aylık dönemde 226 bin kişilik ve yüzde 0,7'lik bir artış yaşandı** (Tablo 1, Grafik 1). Ancak buna rağmen işgücüne katılım oranının (İKO) gerilediği görülüyor. İşgücüne katılım oranı ise TÜİK tarafından **Şubat 2020 için yüzde 50,9, Ocak 2021 için yüzde 49,8 ve Şubat 2021 için ise yüzde 50,1** olarak açıklanmıştır (Tablo 1, Grafik 4).

**Tablo 1: Temel İşgücü Göstergeleri (Mevsim Etkisinden Arındırılmış) (Aylık ve Yıllık Değişim)
(Şubat 2020-Ocak 2021-Şubat 2021) (Bin) (Yüzde)**

	Şubat 2020	Ocak 2021	Şubat 2021	Aylık Fark	Aylık Değişim (Yüzde)	Yıllık Fark	Yıllık Değişim (Yüzde)
İşgücü (Bin)	31.623	31.486	31.712	226,0	0,7%	89	0,3%
İşgücüne Dahil Olmayan Nüfus (Bin)	30.496	31.750	31.610	-140,0	-0,4%	1.114	3,7%
İşgücüne Katılma Oranı (Yüzde)	50,9	49,8	50,1	0,3		-0,8	
İşsiz Sayısı (Dar Tanımlı) (Bin)	4.022	3.986	4.236	250,0	6,3%	214	5,3%
İşsizlik Oranı (Dar Tanımlı) (Bin)	12,7	12,7	13,4	0,7		0,7	
Tarım Dışı İşsizlik (Yüzde)	14,5	14,6	15,3	0,7		0,8	
Zamana Bağlı Eksik İstihdam ile İşsizlerin Bütünlük Oranı (Yüzde)	15,0	20,1	19,8	-0,3		4,8	
İşsiz ve Potansiyel İşgücünün Bütünlük Oranı (Yüzde)	18,7	22,9	22,5	-0,4		3,8	
Âtil İşgücü Oranı (Geniş Tanımlı İşsizlik) (Yüzde)	20,8	29,5	28,3	-1,2		7,5	
Zamana Bağlı Eksik İstihdam (Bin)	721	2.343	2.043	-299,7	-12,8%	1.322	183,2%
Potansiyel İşgücü (Bin)	2.327	4.182	3.741	-441,1	-10,5%	1.414	60,8%
Âtil İşgücü (Geniş Tanımlı İşsiz) (Bin)	7.070	10.511	10.020	-490,8	-4,7%	2.950	41,7%
İstihdam Edilenlerin Sayısı (Bin)	27.601	27.499	27.477	-22,0	-0,1%	-124	-0,4%
İstihdam Oranı (Yüzde)	44,4	43,5	43,4	-0,1		-1,0	
Tarım Sektöründe İstihdam Edilenlerin Sayısı (Bin)	4.772	4.828	4.776	-52,0	-1,1%	4	0,1%
Tarım Sektöründe İstihdam Edilenlerin Oranı (Yüzde)	17,3	17,6	17,4	-0,2		0,1	
Sanayi Sektöründe İstihdam Edilenlerin Sayısı (Bin)	5.613	5.868	5.702	-166,0	-2,8%	89	1,6%
Sanayi Sektöründe İstihdam Edilenlerin Oranı (Yüzde)	20,3	21,3	20,8	-0,5		0,5	
İnşaat Sektöründe İstihdam Edilenlerin Sayısı (Bin)	1.512	1.618	1.655	37,0	2,3%	143	9,5%
İnşaat Sektöründe İstihdam Edilenlerin Oranı (Yüzde)	5,5	5,9	6,0	0,1		0,5	
Hizmet Sektöründe İstihdam Edilenlerin Sayısı (Bin)	15.705	15.186	15.343	157,0	1,0%	-362	-2,3%
Hizmet Sektöründe İstihdam Edilenlerin Oranı (Yüzde)	56,9	55,2	55,8	0,6		-1,1	

Kaynak ve açıklama: Türkiye İstatistik Kurumu (TÜİK), Hanehalkı İşgücü Araştırması, Şubat 2021. DİSK-AR tarafından hesaplanmıştır. Zamana bağlı eksik istihdam, potansiyel işgücü ve âtil işgücü verileri DİSK-AR tarafından hesaplanmıştır. Aylık fark ve değişim Ocak 2020 ile Şubat 2021 verilerindeki fark ve değişimi içermektedir. Yıllık fark ve değişim ise Şubat 2020 ile Şubat 2021 verilerindeki fark ve değişimi ifade etmektedir.

Toplam istihdam son bir yılda sadece 124 bin azalmış görünüyor. Ancak TÜİK'in aylık verileri işbaşında olan ve olmayanların sayısını vermediği için bu sayının ne kadarının iş başında olduğunu bilemiyoruz. İstihdamda Ocak ile şubat arasında 22 bin kişilik azalma yaşandığı görülüyor. Sanayi sektöründe yaşanan 166 bin kişilik düşüş ise oldukça dikkat çekici. Şubat ayında salgın önlemlerinin gevşetilmesiyle hizmet sektöründe 157 bin kişilik artış yaşandığı dikkat çekiyor.

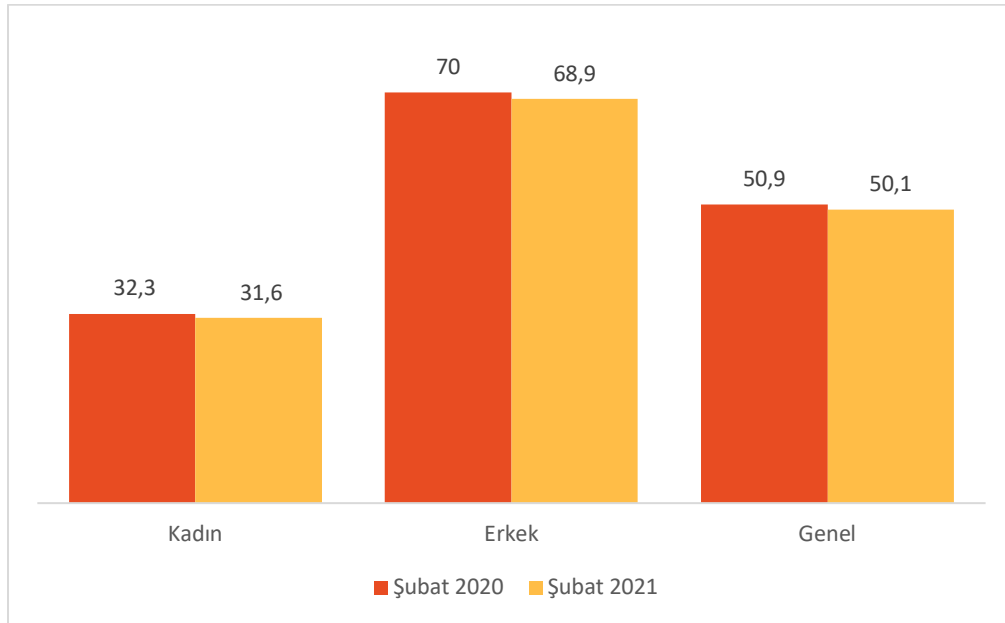
İşgücüne katılma oranları ve işgücü sayılarındaki değişimlere bakıldığında kadınların işgücünden daha fazla çekildiği görülmektedir. Erkeklerin işgücüne katılma oranı Şubat 2021'de son bir yıldaki dönemde 1,1 puanlık bir azalışla yüzde 68,9 ve kadınların işgücüne katılım oranı ise 0,7 puanlık bir azalışla yüzde 31,6 olarak açıklandı. Genel işgücü son bir yıllık dönemde yüzde 0,3 puan artmışken, erkek işgücü son bir yıllık dönemde yüzde 0,5 puan yükselmiş ve kadın işgücü ise son bir yıllık dönemde yüzde 0,2 oranında azalmıştır (Grafik 4, Tablo 2).

Tablo 2: Cinsiyete Göre Mevsim Etkisinden Arındırılmış İşgücü Göstergeleri ve Yıllık Değişim (Şubat 2020-Şubat 2021) (Bin) (Yüzde)

	Kadın				Erkek			
	Şubat 2020	Şubat 2021	Fark	Değişim (%)	Şubat 2020	Şubat 2021	Fark	Değişim (%)
İşgücü Sayısı (Bin)	10.137	10.116	-21,0	-0,2%	21.486	21.596	110,0	0,5%
İşgücüne Dahil Olmayan Nüfus (Bin)	21.282	21.849	567,0	2,7%	9.214	9.762	548,0	5,9%
İşgücüne Katılma Oranı (Yüzde)	32,3	31,6	-0,7		70,0	68,9	-1,1	
İşsiz Sayısı (Dar Tanımlı) (Bin)	1.484	1.578	94,0	6,3%	2.537	2.658	121,0	4,8%
İşsizlik Oranı (Dar Tanımlı) (Bin)	14,6	15,6			11,8	12,3	0,5	
Tarım Dışı İşsizlik (Yüzde)	17,8	19,0	1,2		13,0	13,6	0,6	
Zamana Bağlı Eksik İstihdam ve İşsizlerin	16,9	22,0	5,1		14,2	18,8	4,6	
İşsiz ve Potansiyel İşgücünün Bütünleşik Oranı	24,8	30,3	5,5		15,5	18,3	2,8	
Âtıl İşgücü Oranı (Geniş Tanımlı İşsizlik) (Yüzde)	26,8	35,6	8,8		17,8	24,4	6,6	
Zamana Bağlı Eksik İstihdam (Bin)	229	648	418	182,6%	514	1.402	888	172,8%
Potansiyel İşgücü (Bin)	1.370	2.134	764	55,8%	939	1.584	645	68,7%
Âtıl İşgücü (Geniş Tanımlı İşsiz) (Bin)	3.083	4.359	1276	41,4%	3.990	5.644	1.654	41,5%
İstihdam Edilenlerin Sayısı (Bin)	8.653	8.538	-115,0	-1,3%	18.949	18.939	-10,0	-0,1%
İstihdam Oranı (Yüzde)	27,5	26,7	-0,8		61,7	60,4	-1,3	
Tarım Sektöründe İstihdam Edilenlerin Sayısı	1.939	1.884	-55,0	-2,8%	2.833	2.893	60,0	2,1%
Tarım Sektöründe İstihdam Edilenlerin Sayısı	22,4	22,1	-0,3		14,9	15,3	0,4	
Sanayi Sektöründe İstihdam Edilenlerin Sayısı	1.334	1.412	78,0	5,8%	4.279	4.289	10,0	0,2%
Sanayi Sektöründe İstihdam Edilenlerin Oranı	15,4	16,5	1,1		22,6	22,6	0,0	
İnşaat Sektöründe İstihdam Edilenlerin Sayısı	60	73	13,0	21,7%	1.452	1.583	131,0	9,0%
İnşaat Sektöründe İstihdam Edilenlerin Oranı	0,7	0,8	0,1		7,7	8,4	0,7	
Hizmetler Sektöründe İstihdam Edilenlerin	5.320	5.169	-151,0	-2,8%	10.385	10.174	-211,0	-2,0%
Hizmetler Sektöründe İstihdam Edilenlerin	61,5	60,5	-1,0		54,8	53,7	-1,1	

Kaynak: Türkiye İstatistik Kurumu (TÜİK), Hanehalkı İşgücü Araştırması, Şubat 2021. DİSK-AR tarafından hesaplanmıştır.

Grafik 5: Cinsiyete Göre Mevsim Etkisinden Arındırılmış İşgücüne Katılma Oranları (Şubat 2020-Şubat 2021) (Yüzde)



Kaynak ve açıklama: Türkiye İstatistik Kurumu (TÜİK), Hanehalkı İşgücü Araştırması, Şubat 2021. DİSK-AR tarafından hesaplanmıştır.

AYRINTILI İŞSİZLİK VERİLERİ

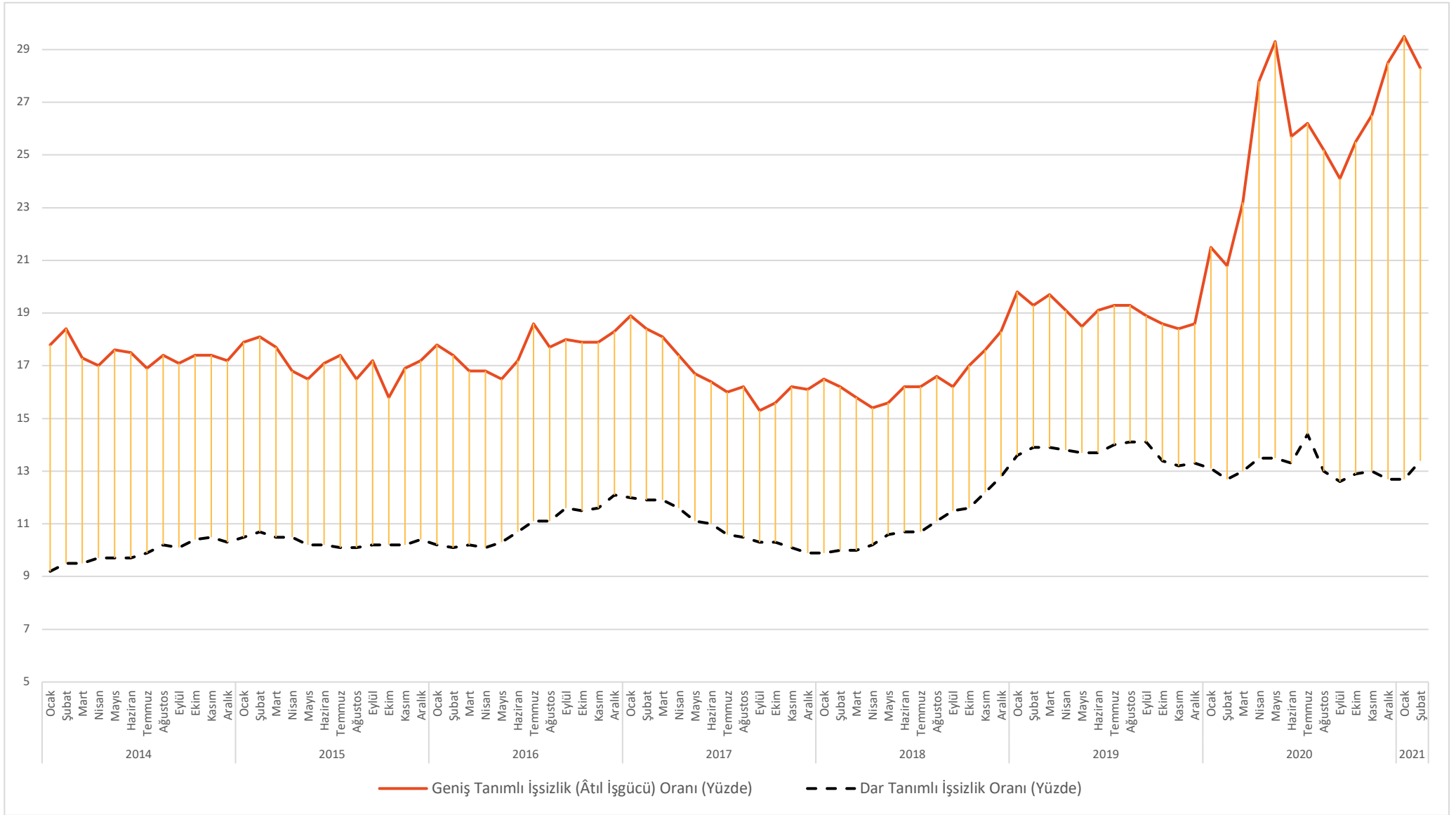
**Ek-Tablo 1: İşsizlik Türleri ve Oranları (Mevsim Etkisinden Arındırılmış)
(2014 Ocak-2021 Şubat) (Bin) (Yüzde)**

		Dar Tanımlı İşsizlik Oranı (Yüzde)	Dar Tanımlı İşsiz Sayısı (Bin)	Zamana Bağlı Eksik İstihdam ve İşsizlerin Bütünleşik Oranı (Yüzde)	Zamana Bağlı Eksik İstihdam (Bin)	Potansiyel İşgücünün ve İşsizlerin Bütünleşik Oranı (Yüzde)	Potansiyel İşgücü (Bin)	Âtıl İşgücü (Geniş Tanımlı İşsizlik) Oranı (Yüzde)	Âtıl İşgücü (Geniş Tanımlı İşsiz Sayısı) (Bin)
2014	Ocak	9,2	2.581	11,7	697	15,4	2.049	17,8	5.327
	Şubat	9,5	2.676	12,0	688	16,1	2.190	18,4	5.554
	Mart	9,5	2.691	11,9	696	15,0	1.857	17,3	5.244
	Nisan	9,7	2.761	11,9	633	14,9	1.749	17	5.143
	Mayıs	9,7	2.758	12,0	653	15,4	1.914	17,6	5.324
	Haziran	9,7	2.791	11,6	560	15,7	2.069	17,5	5.421
	Temmuz	9,9	2.812	11,4	442	15,4	1.872	16,9	5.125
	Ağustos	10,2	2.904	11,9	470	15,8	1.871	17,4	5.245
	Eylül	10,1	2.923	12,0	561	15,3	1.794	17,1	5.279
	Ekim	10,4	3.021	12,1	478	15,9	1.875	17,4	5.374
	Kasım	10,5	3.031	12,4	545	15,6	1.739	17,4	5.315
	Aralık	10,3	3.009	12,1	514	15,6	1.816	17,2	5.338
2015	Ocak	10,5	3.059	12,4	568	16,1	1.967	17,9	5.594
	Şubat	10,7	3.115	12,5	527	16,4	1.990	18,1	5.632
	Mart	10,5	3.066	12,2	506	16,1	1.964	17,7	5.536
	Nisan	10,5	3.085	12,1	472	15,3	1.667	16,8	5.224
	Mayıs	10,2	2.986	11,7	448	15,0	1.667	16,5	5.101
	Haziran	10,2	3.024	11,8	483	15,5	1.873	17,1	5.380
	Temmuz	10,1	2.988	11,6	445	16,0	2.080	17,4	5.514
	Ağustos	10,1	2.998	11,5	406	15,2	1.771	16,5	5.175
	Eylül	10,2	3.039	11,8	473	15,7	1.938	17,2	5.449
	Ekim	10,2	3.046	11,1	284	14,9	1.673	15,8	5.002
	Kasım	10,2	3.061	11,4	351	15,7	1.944	16,9	5.356
	Aralık	10,4	3.101	12,0	493	15,6	1.861	17,2	5.455
2016	Ocak	10,2	3.078	12,0	542	16,2	2.158	17,8	5.778
	Şubat	10,1	3.030	11,6	437	16,0	2.086	17,4	5.553
	Mart	10,2	3.061	11,6	412	15,5	1.869	16,8	5.343
	Nisan	10,1	3.071	11,9	538	15,1	1.776	16,8	5.385
	Mayıs	10,3	3.135	11,7	417	15,2	1.744	16,5	5.296
	Haziran	10,7	3.239	11,8	342	16,1	1.963	17,2	5.543
	Temmuz	11,1	3.370	12,2	333	17,5	2.354	18,6	6.058
	Ağustos	11,1	3.411	12,5	417	16,4	1.927	17,7	5.754
	Eylül	11,6	3.537	12,9	403	16,7	1.876	18	5.816
	Ekim	11,5	3.560	13,1	485	16,4	1.800	17,9	5.845
	Kasım	11,6	3.603	13,3	516	16,3	1.727	17,9	5.846
	Aralık	12,1	3.741	13,5	444	16,9	1.802	18,3	5.987
2017	Ocak	12	3.723	13,5	468	17,5	2.072	18,9	6.262
	Şubat	11,9	3.703	13,3	451	17,1	1.976	18,4	6.131
	Mart	11,9	3.692	13,3	431	16,8	1.823	18,1	5.946
	Nisan	11,6	3.616	12,9	421	16,2	1.734	17,4	5.771
	Mayıs	11,1	3.490	12,4	424	15,4	1.621	16,7	5.536
	Haziran	11	3.432	11,9	286	15,6	1.708	16,4	5.425
	Temmuz	10,6	3.367	11,5	272	15,1	1.662	16	5.301
	Ağustos	10,5	3.340	11,5	309	15,3	1.788	16,2	5.437
	Eylül	10,3	3.253	11,2	289	14,4	1.521	15,3	5.063
	Ekim	10,3	3.267	11,5	397	14,5	1.582	15,6	5.246
	Kasım	10,1	3.224	11,2	348	15,2	1.914	16,2	5.486
	Aralık	9,9	3.157	11,1	378	14,9	1.867	16,1	5.402
2018	Ocak	9,9	3.150	11,5	523	15,0	1.931	16,5	5.604

	Şubat	10	3.172	11,3	423	15,0	1.883	16,2	5.478
	Mart	10	3.173	11,2	397	14,7	1.773	15,8	5.343
	Nisan	10,2	3.269	11,4	386	14,2	1.496	15,4	5.151
	Mayıs	10,6	3.398	11,7	367	14,6	1.523	15,6	5.288
	Haziran	10,7	3.421	11,5	272	15,4	1.802	16,2	5.495
	Temmuz	10,7	3.485	11,8	344	15,2	1.707	16,2	5.536
	Ağustos	11,1	3.597	12,2	345	15,5	1.670	16,6	5.611
	Eylül	11,5	3.720	12,4	307	15,3	1.474	16,2	5.501
	Ekim	11,6	3.743	12,9	426	15,8	1.619	17	5.787
	Kasım	12,2	3.951	13,4	382	16,5	1.657	17,6	5.990
	Aralık	12,8	4.156	14,0	379	17,2	1.709	18,3	6.244
2019	Ocak	13,6	4.372	14,8	380	18,7	2.008	19,8	6.760
	Şubat	13,9	4.531	15,2	407	18,1	1.647	19,3	6.585
	Mart	13,9	4.575	15,2	419	18,5	1.845	19,7	6.839
	Nisan	13,8	4.455	14,9	362	18,0	1.664	19,1	6.481
	Mayıs	13,7	4.467	14,5	268	17,7	1.595	18,5	6.329
	Haziran	13,7	4.448	14,6	302	18,2	1.801	19,1	6.552
	Temmuz	14	4.556	15,0	335	18,4	1.769	19,3	6.661
	Ağustos	14,1	4.591	14,9	249	18,6	1.783	19,3	6.623
	Eylül	14,1	4.579	15,2	364	17,9	1.513	18,9	6.457
	Ekim	13,4	4.325	14,3	307	17,8	1.753	18,6	6.386
	Kasım	13,2	4.318	14,3	344	17,4	1.639	18,4	6.301
	Aralık	13,3	4.329	14,4	365	17,5	1.667	18,6	6.362
2020	Ocak	13,1	4.158	15,7	840	19,0	2.333	21,5	7.331
	Şubat	12,7	4.022	15,0	721	18,7	2.327	20,8	7.070
	Mart	13	3.947	16,0	913	20,4	2.827	23,2	7.687
	Nisan	13,5	3.936	18,4	1.417	23,5	3.791	27,8	9.144
	Mayıs	13,5	4.002	19,2	1.693	24,3	4.235	29,3	9.930
	Haziran	13,3	4.069	17,0	1.137	22,4	3.596	25,7	8.802
	Temmuz	14,4	4.441	18,4	1.238	22,5	3.230	26,2	8.910
	Ağustos	13	4.007	17,0	1.236	21,6	3.387	25,2	8.630
	Eylül	12,6	3.896	15,9	1.026	21,2	3.384	24,1	8.307
	Ekim	12,9	3.998	17,1	1.317	21,7	3.508	25,5	8.823
	Kasım	13	4.070	17,0	1.242	23,0	4.048	26,5	9.360
	Aralık	12,7	3.940	17,9	1.592	24,0	4.575	28,5	10.106
2021	Ocak	12,7	3.986	20,1	2.343	22,9	4.182	29,5	10.511
	Şubat	13,4	4.236	19,8	2.043	22,5	3.741	28,3	10.020

Kaynak: Türkiye İstatistik Kurumu (TÜİK), Hanehalkı İşgücü Araştırması, Şubat 2021. DİSK-AR tarafından hesaplanmıştır.

Ek Grafik 1: Mevsim Etkisinden Arındırılmış Dar Tanımlı ve Geniş Tanımlı (Âtıl İşgücü) İşsizlik Oranları (2014 Ocak-2021 Şubat) (Yüzde)



Kaynak: Türkiye İstatistik Kurumu (TÜİK), Hanehalkı İşgücü Araştırması, Şubat 2021. DİSK-AR tarafından hazırlanmıştır.

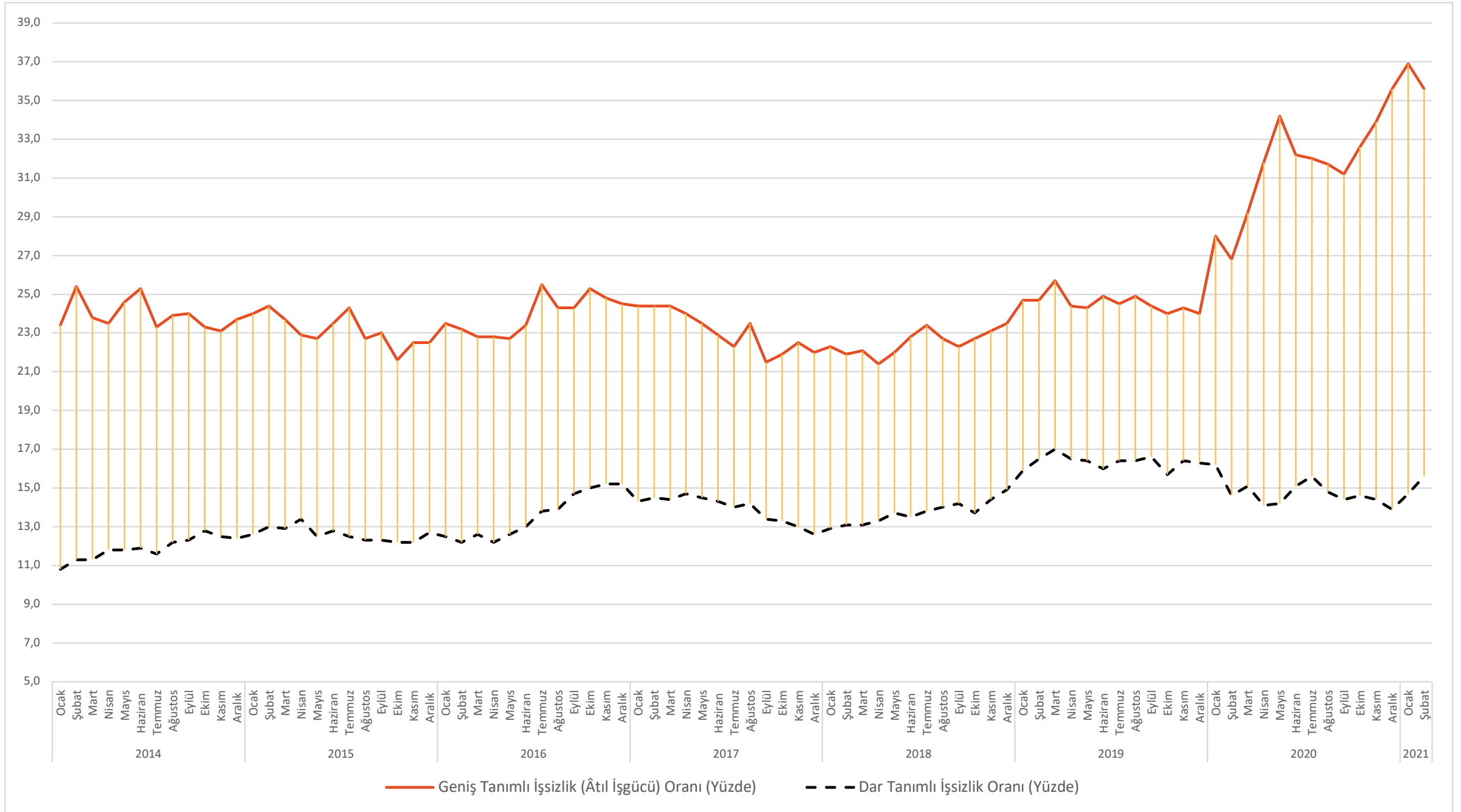
**Ek Tablo 2: Kadın İşsizlik Türleri ve Oranları (Mevsim Etkilerinden Arındırılmış)
(2014 Ocak-2021 Şubat) (Bin) (Yüzde)**

		Dar Tanımlı (Standart) İşsizlik Oranı (Yüzde)	Dar Tanımlı (Standart) İşsiz Sayısı (Bin)	Zamana Bağlı Eksik İstihdam ve İşsizlerin Bütünleşik Oranı (Yüzde)	Zamana Bağlı Eksik İstihdam (Bin)	Potansiyel İşgücünün ve İşsizlerin Bütünleşik Oranı (Yüzde)	Potansiyel İşgücü (Bin)	Âtıl İşgücü (Geniş Tanımlı İşsizlik) Oranı (Yüzde)	Âtıl İşgücü (Geniş Tanımlı İşsiz Sayısı) (Bin)
2014	Ocak	10,8	900	12,9	173	21,5	1.132	23,4	2.205
	Şubat	11,3	949	14,0	224	23,1	1.283	25,4	2.456
	Mart	11,3	963	13,7	202	21,6	1.115	23,8	2.281
	Nisan	11,8	1.011	14,2	207	21,4	1.050	23,5	2.268
	Mayıs	11,8	1.013	14,3	219	22,3	1.169	24,6	2.401
	Haziran	11,9	1.029	13,6	145	23,8	1.346	25,3	2.520
	Temmuz	11,6	993	12,9	109	22,1	1.149	23,3	2.252
	Ağustos	12,2	1.049	14,0	155	22,4	1.130	23,9	2.334
	Eylül	12,3	1.060	14,2	168	22,3	1.118	24,0	2.346
	Ekim	12,8	1.132	14,3	128	22,0	1.034	23,3	2.294
	Kasım	12,5	1.106	14,3	159	21,5	1.014	23,1	2.279
	Aralık	12,4	1.104	14,1	153	22,2	1.125	23,7	2.383
2015	Ocak	12,6	1.120	14,3	155	22,5	1.142	24,0	2.417
	Şubat	13,0	1.166	14,8	163	22,8	1.141	24,4	2.469
	Mart	12,9	1.163	14,6	153	22,2	1.076	23,7	2.392
	Nisan	13,4	1.216	14,9	139	21,5	942	22,9	2.298
	Mayıs	12,5	1.137	14,1	150	21,3	1.025	22,7	2.312
	Haziran	12,8	1.181	14,3	135	22,1	1.095	23,5	2.411
	Temmuz	12,5	1.140	14,1	146	22,9	1.231	24,3	2.518
	Ağustos	12,3	1.133	13,8	140	21,4	1.071	22,7	2.344
	Eylül	12,3	1.140	13,4	99	22,0	1.146	23,0	2.385
	Ekim	12,2	1.139	13,2	89	20,7	993	21,6	2.221
	Kasım	12,2	1.146	13,2	95	21,6	1.129	22,5	2.371
	Aralık	12,7	1.204	14,1	134	21,2	1.024	22,5	2.362
2016	Ocak	12,5	1.180	14,2	159	22,0	1.146	23,5	2.485
	Şubat	12,2	1.143	13,7	137	21,8	1.143	23,2	2.424
	Mart	12,6	1.188	13,8	109	21,8	1.101	22,8	2.398
	Nisan	12,2	1.143	13,8	154	21,3	1.091	22,8	2.387
	Mayıs	12,6	1.199	13,9	123	21,6	1.090	22,7	2.412
	Haziran	13,0	1.238	14,2	116	22,3	1.144	23,4	2.499
	Temmuz	13,8	1.327	14,8	95	24,7	1.390	25,5	2.812
	Ağustos	13,9	1.344	15,2	121	23,2	1.162	24,3	2.628
	Eylül	14,7	1.427	16,0	131	23,1	1.070	24,3	2.629
	Ekim	15,0	1.477	17,1	206	23,4	1.078	25,3	2.760
	Kasım	15,2	1.500	16,9	170	23,3	1.046	24,8	2.716
	Aralık	15,2	1.513	16,5	132	23,3	1.056	24,5	2.701
2017	Ocak	14,3	1.422	15,7	136	23,2	1.146	24,4	2.703
	Şubat	14,5	1.441	15,8	133	23,1	1.119	24,4	2.693
	Mart	14,4	1.439	16,0	156	23,1	1.123	24,4	2.718
	Nisan	14,7	1.468	16,0	129	22,9	1.060	24,0	2.657
	Mayıs	14,5	1.450	15,8	127	22,3	998	23,5	2.575
	Haziran	14,3	1.436	15,1	78	22,2	1.015	22,9	2.529
	Temmuz	14,0	1.406	14,8	83	21,6	979	22,3	2.468
	Ağustos	14,2	1.446	15,2	103	22,6	1.108	23,5	2.658
	Eylül	13,4	1.364	14,5	110	20,5	906	21,5	2.381
	Ekim	13,3	1.370	14,7	139	20,6	938	21,9	2.448
	Kasım	13,0	1.338	13,9	97	21,6	1.139	22,5	2.574
	Aralık	12,6	1.311	14,0	143	20,7	1.058	22,0	2.513
2018	Ocak	12,9	1.338	14,3	140	21,0	1.054	22,3	2.532
	Şubat	13,1	1.353	14,1	108	20,9	1.028	21,9	2.489
	Mart	13,1	1.360	14,1	102	21,3	1.079	22,1	2.542
	Nisan	13,3	1.387	14,4	118	20,4	935	21,4	2.440
	Mayıs	13,7	1.439	14,9	123	20,9	950	22,0	2.511

	Haziran	13,5	1.409	14,4	92	22,0	1.134	22,8	2.635
	Temmuz	13,8	1.444	14,8	107	22,4	1.165	23,4	2.717
	Ağustos	14,0	1.462	15,0	108	21,8	1.048	22,7	2.618
	Eylül	14,2	1.496	15,1	96	21,5	981	22,3	2.573
	Ekim	13,7	1.434	14,9	121	21,6	1.046	22,7	2.602
	Kasım	14,4	1.506	15,3	98	22,2	1.056	23,1	2.661
	Aralık	14,9	1.572	16,2	137	22,3	1.004	23,5	2.713
2019	Ocak	15,9	1.699	17,0	112	23,7	1.082	24,7	2.893
	Şubat	16,5	1.770	17,5	107	23,8	1.026	24,7	2.903
	Mart	17,0	1.833	17,9	99	24,8	1.121	25,7	3.053
	Nisan	16,5	1.768	17,3	91	23,7	1.020	24,4	2.879
	Mayıs	16,4	1.763	17,0	60	23,8	1.036	24,3	2.858
	Haziran	16,0	1.705	17,0	104	24,1	1.132	24,9	2.940
	Temmuz	16,4	1.752	17,2	87	23,8	1.040	24,5	2.878
	Ağustos	16,4	1.744	17,1	74	24,3	1.109	24,9	2.927
	Eylül	16,6	1.774	17,7	121	23,4	955	24,4	2.850
	Ekim	15,7	1.666	16,6	98	23,1	1.025	24,0	2.789
	Kasım	16,4	1.767	17,1	70	23,7	1.021	24,3	2.859
	Aralık	16,3	1.739	17,0	74	23,4	987	24,0	2.800
2020	Ocak	16,2	1.678	18,5	234	26,1	1.380	28,0	3.293
	Şubat	14,6	1.484	16,9	229	24,8	1.370	26,8	3.083
	Mart	15,1	1.425	17,9	259	26,9	1.512	29,2	3.196
	Nisan	14,1	1.295	18,3	389	28,2	1.810	31,8	3.493
	Mayıs	14,2	1.314	18,9	432	30,4	2.147	34,2	3.894
	Haziran	15,1	1.471	18,5	332	29,4	1.974	32,2	3.777
	Temmuz	15,6	1.537	18,9	324	29,3	1.907	32,0	3.769
	Ağustos	14,8	1.442	18,0	316	29,0	1.958	31,7	3.716
	Eylül	14,4	1.403	17,3	284	28,8	1.973	31,2	3.660
	Ekim	14,6	1.431	18,6	396	29,2	2.030	32,6	3.857
	Kasım	14,4	1.414	18,2	373	30,9	2.343	33,9	4.130
	Aralık	13,9	1.378	18,1	410	32,4	2.696	35,6	4.485
2021	Ocak	14,7	1.462	21,8	712	31,1	2.380	36,9	4.554
	Şubat	15,6	1.578	22	648	30,3	2.134	35,6	4.359

Kaynak: Türkiye İstatistik Kurumu (TÜİK), Hanehalkı İşgücü Araştırması, Şubat 2021. DİSK-AR tarafından hesaplanmıştır.

Ek Grafik 2: Kadın İşsizlik Oranları, Mevsim Etkisinden Arındırılmış Dar Tanımlı ve Geniş Tanımlı (Âtıl İşgücü) (2014 Ocak-2021 Şubat) (Yüzde)



Kaynak: Türkiye İstatistik Kurumu (TÜİK), Hanehalkı İşgücü Araştırması, Şubat 2021. DİSK-AR tarafından hazırlanmıştır.

İŞSİZLİKLE MÜCADELE ÖNERİLERİ

- İşten çıkarmalar Covid-19 süresince kesin olarak yasaklanmalı.
- İş Yasasının 25/II. Maddesi yeniden düzenlenmeli ve keyfi işten çıkarmalar sona ermelidir.
- İşsizlik sigortası ödeneğinden yararlanma koşulları ve ödenek miktarı iyileştirilmelidir.
- Covid-19 koşullarında İşsizlik Sigortası Fonu ödeneklerinden yararlanmada ön koşul aranmamalıdır.
- İşsizlik Sigortası Fonu'nun amaç dışı kullanımına son verilmelidir. Fon'dan işverenlere dönük teşvik ve destekler sona erdirilmelidir.
- "Herkesin çalışması için, herkesin daha az çalışması" ilkesi doğrultusunda haftalık çalışma süresi gelir kaybı olmaksızın 37,5 saate, fazla mesailer için uygulanan yıllık 270 saat sınırı, 90 saate düşürülmelidir.
- İstihdam artışlarında kamunun payı dikkate değerdir. Kamu istihdamının artırılması, kamuda eğreti ve güvencesiz çalışma biçimleri yerine, kadrolu ve güvenceli istihdam artışının sağlanması yaşamsal önemdedir. Kamu girişimciliği ve hizmetleri istihdam yaratacak şekilde yeniden ele alınmalı ve kamuda personel açığı derhal kapatılmalıdır.
- İş başında eğitim adı altında çırak, stajyer, kursiyerlerin ve bursiyerlerin ucuz işgücü deposu olarak kullanılması uygulamasına son verilmelidir.
- Uluslararası çalışma normları doğrultusunda herkese en az bir ay ücretli yıllık izin hakkı tanınmalıdır.
- Güvencesiz çalışma biçimlerine son verilmeli, tüm taşeron işçilere kadro verilmelidir. Kamu taşeron işçileri kamu işçisi olarak kadroya alınmalıdır.
- Uluslararası Çalışma Örgütü'nün (ILO) "insana yaraşır iş" yaklaşımı temelinde herkese güvenceli ve nitelikli işler sağlanmalıdır.
- Sendikal hak ve özgürlüklerin kullanımı güvence altına alınmalı, sendikal barajlar kaldırılmalı, herkesin sendika hakkını özgürce kullanabilmesi için gerekli yasal düzenlemeler yapılmalıdır.
- Kadın istihdamının artırılması ve işsizliğin azaltılması için işgücü piyasalarındaki cinsiyetçi uygulamalara son verilmeli, ev içi bakım hizmetleri devletin gereken nitelikli, yaygın ve ücretsiz bakım hizmetlerini sağlaması ile kadının üzerinden alınmalıdır.

EK: METODOLOJİK AÇIKLAMALAR

TÜİK'in Hanehalkı İşgücü Araştırması (HİA) Yönteminde Yaptığı Değişiklikler

TÜİK Mart 2021'den başlayarak Hanehalkı İşgücü Araştırması (HİA) kapsamında önemli bir revizyona gitti. TÜİK'in yeni metodolojisinde en dikkat çeken unsur dar tanımlı işsizliğin yanında DİSK-AR tarafından uzun süredir hesaplanan geniş tanımlı işsizliğe benzer şekilde üç yeni işsizlik oranıyla birlikte toplam 4 farklı alternatif işsizlik oranının hesaplanması oldu. Metodoloji revizyonu ile yalnızca hesaplama yöntemlerinde değil, soru formunda ve tanımlarda da değişikliğe gidildi.³

TÜİK, HİA'da kullandığı tanımlarda ILO'nun 19. Çalışma İstatistikçileri Konferansı'nda yeniden belirlenen çalışma türleri, *istihdam*, *işsizlik* ve *potansiyel işgücü* tanımları doğrultusunda değişiklikler yaptı. Böylece çalışma türleri *kendi tüketimi için üretim*, *istihdam*, *ücretsiz staj*, *gönüllü çalışma* ile ücretsiz toplum hizmeti, mahkumlarca yapılan ücretsiz çalışmalar ve ücretsiz askerlik gibi çalışmalarını kapsayan *diğer çalışma türleri* olmak üzere beş ayrı gruba ayrıldı.

Metodolojide *istihdam* ve *işsizlik* tanımları ve kapsamlarında da değişiklik yapıldı. Revizyon öncesi dönemde kendi tüketimi için üretim yapan çiftçiler yıllık gıda harcamalarının yarısından fazlasını karşılıyorsa istihdamda sayılıyordu. Revizyon ile birlikte kendi tüketimi için üretim yapanlar çıkarılarak istihdam kapsamı daraltıldı. İstihdam tanımı metodolojide "*referans dönemi boyunca ücret veya kar elde etmek amacıyla üretim veya hizmet sağlamak için herhangi bir faaliyette bulunanlar*" olarak belirtilmiştir.

Bilindiği gibi ***istihdam işbaşında olanlar* ve *işbaşında olmayanlar*** olarak iki gruba ayrılmaktadır. Revizyon öncesinde işbaşında olmayanlar grubundaki ücretli veya maaşlılardan "*istihdam ilişkisi devam eden ve üç ay içinde işlerine döneceklerini düşünenler ile işbaşında olmayıp gelirin en az yarısını elde edenler*" ve yevmiyelilerden "*gelirinin en az yarısını alanlar*" istihdamda sayılırken, kendi hesabına çalışanlar ile işverenler geçici olarak işten uzak olsalar da istihdamda kabul ediliyordu. Dolayısıyla işbaşında olmayan kişilerin istihdamda olmaları işteki durumlarına bağlıydı. **Yeni tanım ve kapsamda işbaşında olmayanların istihdamda sayılma durumları işten uzak kaldığı süreye, iş ile ilişkisinin devamı ve işe geri dönüş duruma bağlandı.**

TÜİK'in değişikliğe gittiği bir diğer tanım ***işsizlik*** oldu. Revizyon öncesi dönemde TÜİK, "*referans dönemi içinde istihdam halinde olmayan (kâr karşılığı, yevmiyeli, ücretli ya da ücretsiz olarak hiçbir işte çalışmamış ve böyle bir iş ile bağlantısı da olmayan) kişilerden iş bulmak için son 4 hafta içinde iş arama kanallarından en az birini kullanmış ve 2 hafta içinde işbaşı yapabilecek durumda olan veya üç ay içinde başlayabileceği bir iş bulmuş/kendi işini kurmuş ancak işe başlamak ya da işbaşı yapmak için çeşitli eksikliklerini tamamlamak amacıyla bekleyenler*" işsiz olarak tanımlamaktaydı. Yeni işsizlik tanımı ise "*referans döneminde istihdamda olmayan kişilerden iş bulmak için son 4 hafta içinde aktif bir iş arama kanalını kullanarak iş arayan veya iş bulmuş olduğu için iş aramayan ve üç ay içerisinde işe başlayacak kişileri* kapsamaktadır. **Böylece işsizlik için iş arama kanalları değiştirilerek aktif iş arama kanallarına başvuru koşulları getirildi.**

Kuşkusuz işsizlikle ilgili en önemli gelişme TÜİK'in metodolojisine eklediği ve "***işgücüne ilişkin tamamlayıcı göstergeler***" adını verdiği 4 farklı işsizlik hesaplama türleri olmuştur. Yeni metodolojide işsizlik türleri *standart (dar tanımlı) işsizlik*, *zamana bağlı eksik istihdam ile işsizlerin bütünleşik oranı*, *işsiz ve potansiyel işgücünün bütünleşik oranı* ve *âtil işgücü oranı* olmak üzere dört farklı tür olarak yer alıyor. TÜİK'in işsizlik türlerini hesaplama yöntemi aşağıdaki kutuda yer almaktadır.

³ TÜİK'in HİA metodolojisindeki değişikliklerin tümüne erişmek için:
https://www.tuik.gov.tr/indir/metodolojikDokumanlar/hia_metod_tr.pdf (Erişim: 18 Mart 2021).

Kutu: TÜİK Tarafından Açıklanan Dar Tanımlı İşsizlik, Tamamlayıcı İşgücü Göstergeleri ile DİSK-AR'ın Geniş Tanımlı İşsizliğin Hesaplanma Yöntemleri**Standart (dar tanımlı) işsizlik oranı**

$$(\text{İşsiz sayısı} / \text{İşgücü}) \times 100$$

Zamana bağlı eksik istihdam ve işsizlerin bütünleşik oranı

$$[(\text{İşsiz} + \text{Potansiyel işgücü}) / (\text{İşgücü} + \text{Potansiyel işgücü})] \times 100$$

İşsiz ve potansiyel işgücünün bütünleşik oranı

$$[(\text{İşsiz} + \text{Potansiyel işgücü}) / (\text{İşgücü} + \text{Potansiyel işgücü})] \times 100$$

Âtil işgücü oranı

$$[(\text{Zamana bağlı eksik istihdam} + \text{İşsiz} + \text{Potansiyel işgücü}) / (\text{İşgücü} + \text{Potansiyel işgücü})] \times 100$$

DİSK-AR'ın kullandığı geniş tanımlı işsizlik oranı

$$[(\text{İşsiz} + \text{Zamana bağlı eksik istihdam} + \text{İş aramayıp çalışmaya hazır oranlar} + \text{Ümitsiz işsizler} + \text{Mevsimlik çalışanlar}) / (\text{İşgücü} + \text{İş aramayıp çalışmaya hazır oranlar} + \text{Ümitsiz işsizler} + \text{Mevsimlik çalışanlar})] \times 100$$

TÜİK tarafından hesaplanan işsiz ve potansiyel işgücünün bütünleşik oranı ile âtil işgücü oranında ifade edilen **potansiyel işgücü** kavramı TÜİK metodolojisinde “*çalışma çağındaki nüfusa dahil olup, referans döneminde ne istihdamda ne de işsiz olan kişilerden; iş arayan fakat kısa süre içerisinde işbaşı yapabilecek durumda olmayanlarla, iş aramadığı halde çalışma isteği olan ve kısa süre içerisinde işbaşı yapabilecek durumda olan kişiler*” olarak tanımlanmıştır. Açıklanan eski tablolarındaki hangi verileri içerdiği açıklanmamış olsa da **iş aramayıp çalışmaya hazır olanlar** kategorisindeki ümitsiz işsizler ve diğer grubunu kapsadığı söylenebilir.

Bilindiği gibi **DİSK-AR'ın geniş tanımlı işsizlik hesaplaması** dar tanımlı işsiz, zamana bağlı eksik istihdam, iş aramayıp çalışmaya hazır olanlar (diğer ve ümitsiz işsizler) ile mevsimlik çalışanların sayısının toplamının, geniş işgücüne (işgücü, çalışmayıp hazır olanlar ve mevsimlik çalışanlar) bölünmesiyle elde edilmektedir (Ayrıntılı metodoloji notu için DİSK-AR İşsizlik ve İstihdamın Görünümü raporlarına bakılabilir). **TÜİK'in “âtil işgücü oranı” olarak hesapladığı işsizlik türü ile DİSK-AR geniş işsizlik hesaplaması bu bakımdan benzerlik göstermektedir.**

TÜİK'in revizyon sonrası gerçekleştirdiği diğer önemli değişiklik ise **TÜİK'in artık artık haber bülteninde manşet işsizlik oranı olarak mevsim etkisinden arındırılmış göstergeleri kullanmaya başlaması oldu.** Değişikliğin gerekçesi olarak mevsimden kaynaklı etkilerin geçici olmaları sebebiyle genel eğilimin gözlemlenmesini engelliyor olması gösterildi.

Yapılan bu kapsamlı revizyonla alternatif işsizlik türlerinin hesaplamasına başlanması olumlu olsa da yayımlanan verilerin ayrıntıları sınırlı oldu. Geçmişte haber bültenleri ile birlikte istihdamda olanlardan işbaşındakiler ve bunların haftalık ortalama fiili çalışma süresi, iş aramayıp çalışmaya hazır olanların (ümitsizler ve diğer) bulunduğu işgücüne dahil olmama nedenleri, kamu sektörü istihdamına ilişkin veriler, iş arama sürelerine göre işsizler ve eğitim durumuna göre işgücü durumu gibi veriler de kamuoyuyla paylaşılmaktaydı.

10 Mart 2021 ve 12 Nisan 2021’de yayımlanan Ocak ve Şubat 2021 dönemlerine ait HİA’da işgücüne ilişkin tamamlayıcı göstergeler, 15 ve üzeri yaştakilerin temel işgücü göstergeleri, ekonomik faaliyete göre istihdam edilenler ile kayıtlı olma durumuna göre istihdam edilme durumu ve bunların mevsim etkisinden arındırılmış verilerinin bulunduğu tablolar yer aldı.

TÜİK, açıkladığı **HİA bültenlerinin kapsadığı dönemde** de değişiklik yaptı. Bilindiği gibi **HİA verileri daha önce üçer aylık hareketli ortalama ile hesaplanıyordu. Revizyon ile birlikte veriler aylık olarak hesaplanmaya başladı.** Revizyonun sebebi olarak üç aylık hareketli ortalama bültenin yayımlandığı aylık dönemdeki eğilimi yansıtmaması gösterildi. Bu değişiklik sebebiyle geçmiş veriler üç aylık hareketli ortalama yerine aylık olarak revize edildi. Ayrıca, aylık veriler dışında detaylı işgücü göstergelerinin yer alacağı çeyreklik ve yıllık haber bültenlerinin yayımlanmasına da devam edileceği belirtildi. Bu nedenle, **DİSK-AR İşsizlik ve İstihdamın Görünümü raporları da bundan sonra özet ve sınırlı verileri içeren aylık raporlar ile detaylı verilerin açıklanmasıyla ayrıntılı üç aylık raporlar olarak hazırlanıp yayımlanacak.**

Bilindiği gibi Covid-19 döneminde Haziran 2020’den başlayarak DİSK-AR İşsizlik ve İstihdamın Görünümü raporlarında ILO yöntemini kullanarak Covid-19’un yarattığı iş kaybını hesaplamaya başlamıştık. Yaptığımız hesaplama istihdamda olanlardan işbaşındakilerin sayısı ve onların haftalık ortalama fiili çalışma sürelerine dayanıyor (ILO’nun eşdeğer tam zamanlı istihdam kaybı hesaplaması için Haziran 2020-Mart 2021 arası yayımlanmış DİSK-AR İşsizlik ve İstihdamın Görünümü raporlarına bakılabilir). TÜİK yeni veri açıklama yöntemi nedeniyle ham verilerde bu ayrıntılara erişemediğimiz için bu hesaplamayı aylık olarak yapamıyoruz. **TÜİK’in açıkladığı aylık veriler, tüm dünyada büyük iş ve gelir kayıpları yaratan Covid-19’un işgücü piyasasındaki etkisinin detaylı ve aylık olarak ölçülebilmesi için yeterli değildir.** Üç aylık ayrıntılı veriler açıklandığında daha yaptığımız gibi Covid-19 nedeniyle yaşanan iş kaybını hesaplamaya devam etmeyi umuyoruz.