

İŞSİZLİK VE İSTİHDAMIN GÖRÜNÜMÜ



İŞSİZLİK SALGININ İLK AYLARINDAN DAHA KÖTÜ

DiSK-AR'DAN YENİ ALTERNATİF İSTİHDAM HESAPLAMASI:
KAYITLI VE TAM ZAMANLI İSTİHDAM (KATI)

• HEM DAR HEM GENİŞ TANIMLI İŞSİZLİK ARTIYOR!

• GENİŞ TANIMLI İŞSİZLİK YÜZDE 27,4 OLDU

• ÇALIŞMA ÇAĞINDAKİ 63,5 MİLYON KİŞİNİN SADECE
YÜZDE 18,8 MİLYONU KAYITLI TAM ZAMANLI
ÇALIŞIYOR

• HER 100 KADINDAN SADECE 16'SI KAYITLI VE TAM
ZAMANLI İSTİHDAMDA

10 HAZİRAN 2021





İŞSİZLİK VE İSTİHDAMIN GÖRÜNÜMÜ RAPORU

Haziran 2021

Bu araştırma **Türkiye Devrimci İşçi Sendikaları Konfederasyonu Araştırma Merkezi (DİSK-AR)** tarafından hazırlanmış ve **10 Haziran 2021** tarihinde kamuoyuna sunulmuştur. Bu araştırmaya ilişkin metodolojik bilgi ekte yer almaktadır.

Araştırma DİSK-AR kaynak gösterilerek kullanılabilir.

TÜRKİYE DEVRİMCİ İŞÇİ SENDİKALARI KONFEDERASYONU



Adres: Dikilitaş Mahallesi Eren Sokak No: 4 Beşiktaş, İstanbul

Tel: (0212) 291 00 05 – 291 00 06 – 258 19 66 – 258 19 67

Faks: (0212) 240 42 09 ve (0212) 296 91 24

GSM: (0533) 276 47 23

DİSK Web: www.disk.org.tr

DİSK-AR Web: arastirma.disk.org.tr

DİSK-AR e-posta: diskar@disk.org.tr

DİSK-AR sosyal medya (Twitter, Instagram): @disk_arastirma

DİSK sosyal medya (Facebook, Twitter, Instagram): @diskinsesi

ÖZET

İşsizlik Salgının İlk Aylarından Daha Kötü

- Hem dar hem geniş tanımlı işsizlikte artış devam ediyor!
- Geniş tanımlı işsizlik yüzde 27,4 oldu!
- **DİSK-AR'dan yeni alternatif istihdam hesaplaması: Kayıtlı ve Tam Zamanlı İstihdam (KATI)**
- Çalışma çağındaki 63,5 milyon kişinin sadece 18,8 milyonu kayıtlı tam zamanlı çalışıyor
- Her 100 kadının sadece 16'sı kayıtlı ve tam zamanlı istihdamda

Türkiye İstatistik Kurumu (TÜİK) 10 Haziran 2021 tarihinde Nisan 2021 dönemine ait Hanehalkı İşgücü Araştırması (HİA) sonuçlarını açıkladı.

TÜİK Nisan 2021 dönemi gösterge işsizlik oranı olarak ifade ettiği mevsim etkisinden arındırılmış dar tanımlı işsizlik oranını yüzde 13,9 ve TÜİK'in âtil işgücü olarak adlandırdığı, DİSK-AR'ın ise **geniş tanımlı işsizlik** olarak ifade ettiği oranı yüzde 27,4 olarak açıkladı. Böylece mevsim etkisinden arındırılmış dar tanımlı işsizlik oranı son bir yılda 0,2 puan, bir aylık dönemde ise 0,9 puan arttı. Mevsim etkisinden arındırılmış geniş tanımlı işsizlik (âtil işgücü) oranı ise son bir yılda 0,6 puan azaldı ve son bir aylık dönemde ise 0,9 puan arttı.

TÜİK verilerine göre **mevsim etkisinden arındırılmış dar tanımlı işsiz sayısı** Nisan 2021 döneminde bir önceki yıla göre 531 bin kişi artarak **4 milyon 511 bin** olarak gerçekleşti. Dar tanımlı işsiz son bir ayda ise 275 bin kişi arttı. TÜİK verilerinden hareketle yaptığımız hesaplama göre **mevsim etkisinden arındırılmış geniş tanımlı işsiz sayısı** Nisan 2021'de **9 milyon 837 bin** olarak gerçekleşti. Nisan 2020'de 9 milyon 187 bin mevsim etkisinden arındırılmış geniş tanımlı işsiz sayısı son bir yılda 650 bin kişi arttı.

TÜİK Nisan 2021 döneminde 4 ayrı işsizlik oranı açıkladı (Grafik 1):

- **İşsizlik 1: Gösterge işsizlik oranı (mevsim etkisinden arındırılmış dar tanımlı) yüzde 13,9**
- **İşsizlik 2: Zamana bağlı eksik istihdam ile işsizlerin bütünleşik oranı yüzde 19,9**
- **İşsizlik 3: İşsiz ile potansiyel işgücünün bütünleşik oranı yüzde 21,9**
- **İşsizlik 4: Âtil işgücü (geniş tanımlı işsizlik) oranı yüzde 27,4**

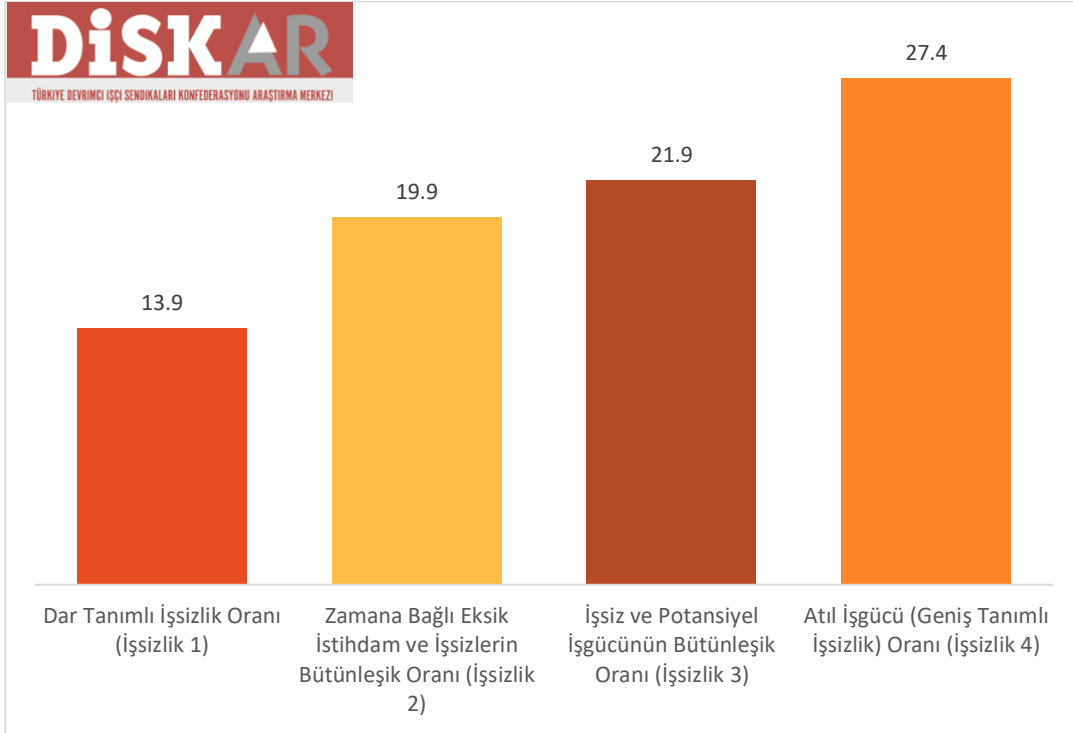
TÜİK'in yeni kullanmaya başladığı metodolojiye göre açıklanan aylık veriler oldukça sınırlı bir kapsama sahip. Aylık verilerde daha önceki TÜİK metodolojisinde yer alan pek çok ayrıntı yer almıyor. Örneğin istihdam olup çalışmayanlar aylık verilerde yok. Bu nedenle salgın döneminde istihdamda görünüşte işbaşı olmayanların sayıları TÜİK verilerinde yer almıyor. Yine iş aramayıp çalışmaya hazır olanların sayısı, ümidini kaybeden işsizlerin sayısı ve genç işsizliğe ilişkin ayrıntılar TÜİK'in aylık verilerinde yer almıyor. TÜİK ayrıca üç aylık veriler açıklayacağını ve ayrıntıların burada yer alacağını açıkladı. O nedenle aylık veriler detaylı analiz yapmak için yeterli değil.

İŞSİZLİK SALGININ İLK AYLARINDAN DAHA KÖTÜ

İşsizlik oranlarının yıllık değişimine bakıldığında Nisan 2020 dönemine göre dar tanımlı işsizliğin (işsizlik 1) yüzde 13,9, zamana bağlı eksik istihdam ile işsizlerin bütünleşik oranının (işsizlik 2) yüzde 19,9; işsiz ve potansiyel işgücünün bütünleşik oranının (işsizlik 3) yüzde 21,9 ve atıl işgücü oranının (işsizlik 4, geniş tanımlı işsizlik) ise yüzde 27,4 olarak gerçekleştiği görülüyor.

Mevsim etkisinden arındırılmış zamana bağlı eksik istihdam sayısı Nisan 2020'de 1 milyon 412 bin, Nisan 2021'de ise 1 milyon 970 bin kişi olarak hesaplandı. Böylece zamana bağlı eksik istihdam son bir yılda yüzde 39,5 oranında yükselmiş oldu.

Grafik 1: İşsizlik Oranları (Mevsim Etkisinden Arındırılmış) (Nisan 2021) (Yüzde)



Kaynak: Türkiye İstatistik Kurumu (TÜİK), Hanehalkı İşgücü Araştırması, Nisan 2021. DİSK-AR tarafından hazırlanmıştır.

TÜİK verilerine göre **mevsim etkisinden arındırılmış dar tanımlı işsiz sayısı** Nisan 2021 döneminde bir önceki yıla göre 531 bin kişi artarak **4 milyon 511 bin** olarak gerçekleşti. Dar tanımlı işsiz son bir ayda ise 275 bin kişi arttı.

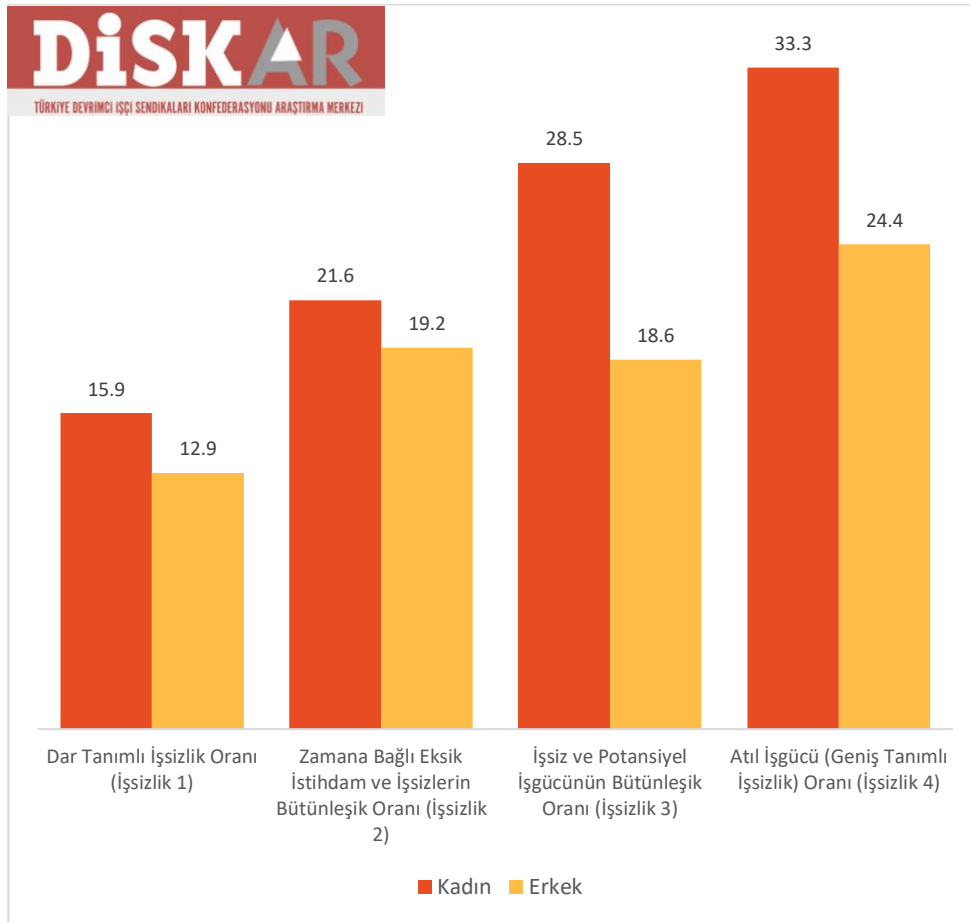
TÜİK verilerinden hareketle yaptığımız hesaplama göre **mevsim etkisinden arındırılmış geniş tanımlı işsiz sayısı** Nisan 2021'de **9 milyon 837 bin** olarak gerçekleşti. Nisan 2020'de 9 milyon 187 bin mevsim etkisinden arındırılmış geniş tanımlı işsiz sayısı son bir yılda 650 bin kişi arttı.

KADIN İŞSİZLİĞİ SALGINDA DAHA DA YÜKSELDİ

Nisan 2021 HİA verilerine göre mevsim etkisinden arındırılmış dar tanımlı işsiz sayısı toplamda 4 milyon 511 bin kişi iken, DİSK-AR tarafından yapılan hesaplama göre geniş tanımlı işsiz sayısı 9 milyon 837 bin olarak gerçekleşti. **Cinsiyete göre işsizlik oranlarına bakıldığında kadın işsizliğinin tüm türlerde erkeklerden yüksek olduğu görülüyor. Mevsim etkisinden arındırılmış dar tanımlı işsizlik oranı erkeklerde yüzde 12,9 iken kadınlarda yüzde 15,9'dur.** Zamana bağlı eksik istihdam ve işsizlerin bütünleşik oranı erkeklerde yüzde 19,2 iken kadınlarda yüzde 21,6'dır. İşsiz ve potansiyel işgücünün bütünleşik oranı erkeklerde yüzde 18,6 iken kadınlarda yüzde 28,5 seviyesindedir. **Geniş tanımlı işsizlik (âtlı işgücü) ise erkeklerde yüzde 24,4 ve kadınlarda yüzde 33,3 düzeyindedir (Grafik 2).**

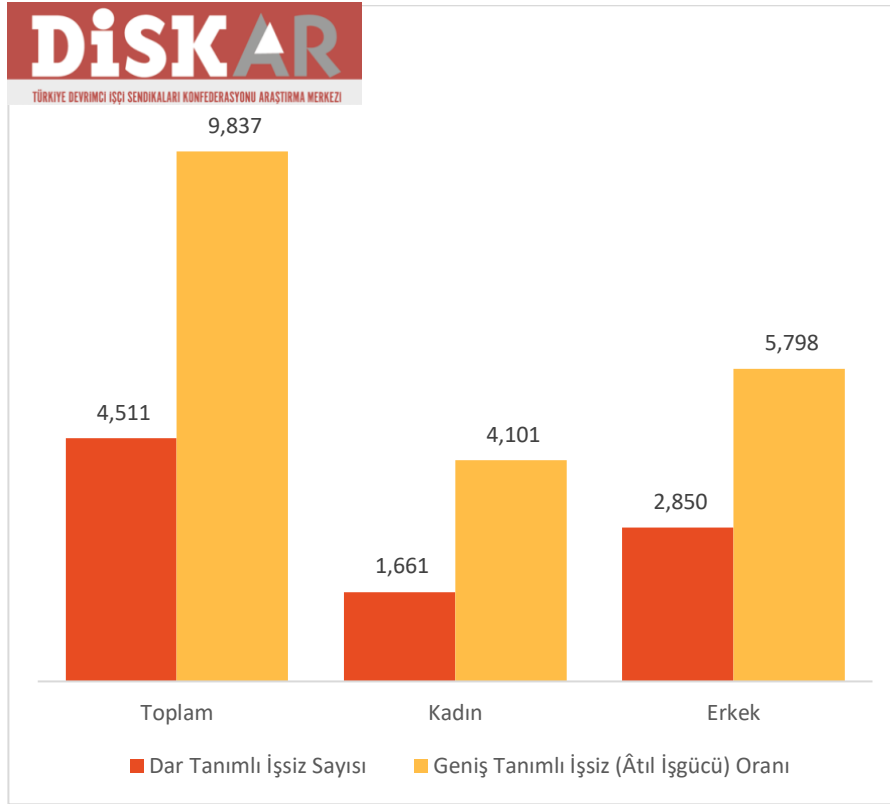
Dar tanımlı işsizlik kadınlarda erkeklerden 3 puan yüksek iken, geniş tanımlı işsizlik kadınlarda erkeklerden 8,9 puan daha yüksektir. Tüm işsizlik türlerinde kadın işsizliğinin çok daha yüksek olduğu dikkat çekmektedir.

Grafik 2: Cinsiyete Göre Mevsim Etkisinden Arındırılmış İşsizlik Oranları (Nisan 2021) (Yüzde)



Kaynak: Türkiye İstatistik Kurumu (TÜİK), Hanehalkı İşgücü Araştırması, Nisan 2021. DİSK-AR tarafından hazırlanmıştır.

Kadınlarda mevsim etkisinden arındırılmış dar tanımlı işsiz sayısı 1 milyon 661 bin ve geniş tanımlı işsiz sayısı 4 milyon 101 bindir. Erkeklerde ise dar tanımlı işsiz sayısı 2 milyon 850 bin ve geniş tanımlı işsiz sayısı ise 5 milyon 798 bindir (Grafik 3).

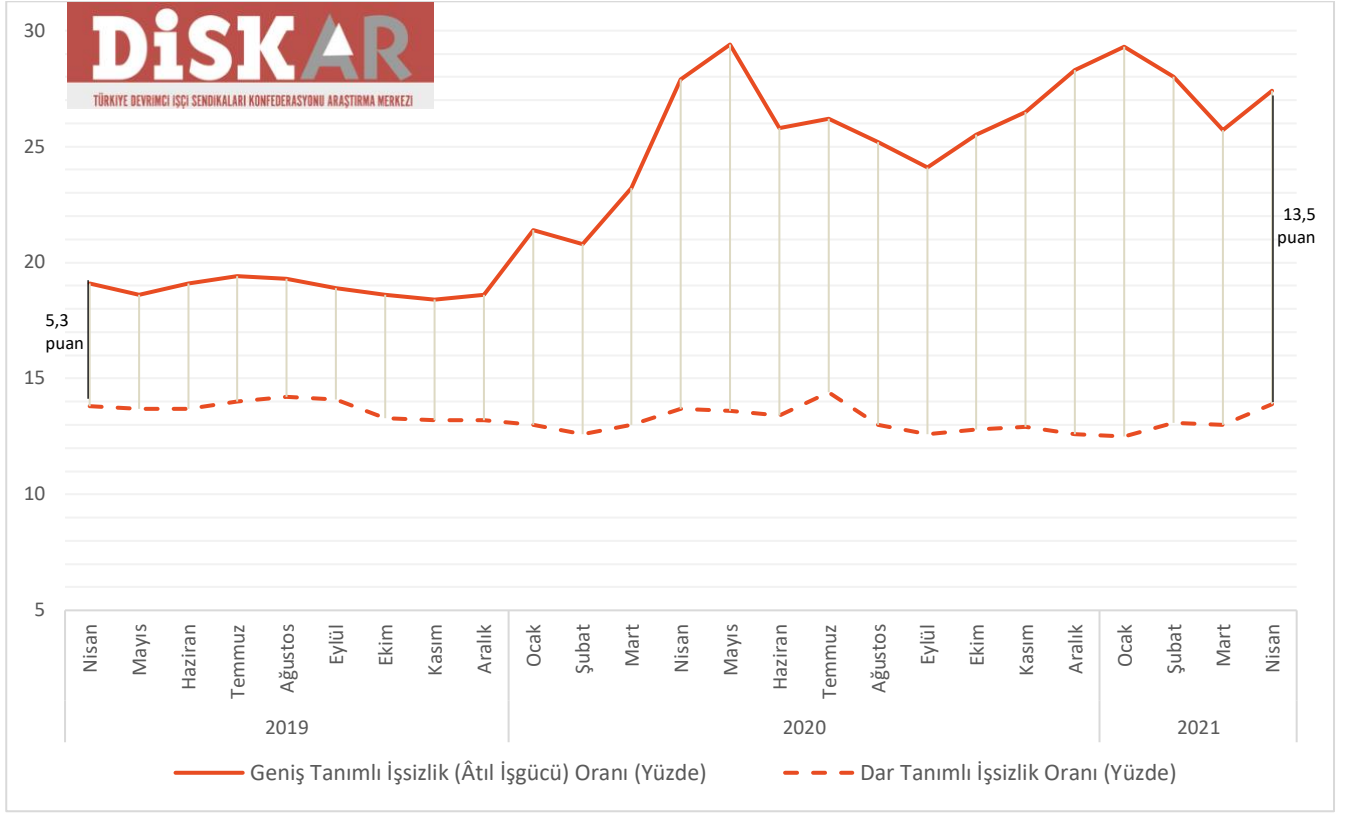
Grafik 3: Cinsiyete Göre İşsiz Sayıları (Dar ve Geniş Tanımlı) (Nisan 2021) (Bin)

Kaynak: Türkiye İstatistik Kurumu (TÜİK), Hanehalkı İşgücü Araştırması, Nisan 2021. DİSK-AR tarafından hazırlanmıştır.

GENİŞ TANIMLI VE DAR TANIMLI İŞSİZLİK ARASINDAKİ FARK 13,5 PUAN

Türkiye’de 2018 Eylül’de başlayan ekonomik kriz ve 2020 Mart ayından bu yana yaşanan pandeminin de etkisiyle işgücü piyasası dışına çıkış eğilimi artıyor. Zamana bağlı eksik istihdamda artış ve iş bulma ümidinin kaybedilmesine paralel olarak dar ve geniş tanımlı işsizlik oranları arasındaki fark giderek açılıyor. Örneğin Nisan 2019’da dar tanımlı işsizlik yüzde 13,8 iken geniş tanımlı işsizlik yüzde 19,1 olarak gerçekleşmişti. Geniş tanımlı işsizlik dar tanımlı işsizlikten 5,3 puan yüksekti.

Nisan 2021’de ise dar tanımlı işsizlik yüzde 13,9 iken geniş tanımlı işsizlik yüzde 27,4 olarak gerçekleşti (Grafik 4). Dar ve geniş işsizlik arasındaki fark 13,5 puana yükseldi. Dar ve geniş işsizlik arasındaki makasın bu denli açılmasının en önemli nedeni salgın dönemindeki işten çıkarma yasağının dar tanımlı işsizliği sınırlı düzeyde tutmuş olması ve işbaşında olunan sürenin azalmasıdır. Böylece dar tanımlı işsizlik sınırlı kalırken geniş tanımlı işsizlik fırlamıştır.

Grafik 4: Türkiye’de Dar ve Geniş Tanımlı İşsizlik Oranları (Nisan 2019-Nisan 2021) (Yüzde)

Kaynak: Türkiye İstatistik Kurumu (TÜİK), Hanehalkı İşgücü Araştırması, Nisan 2021. DİSK-AR tarafından hazırlanmıştır.

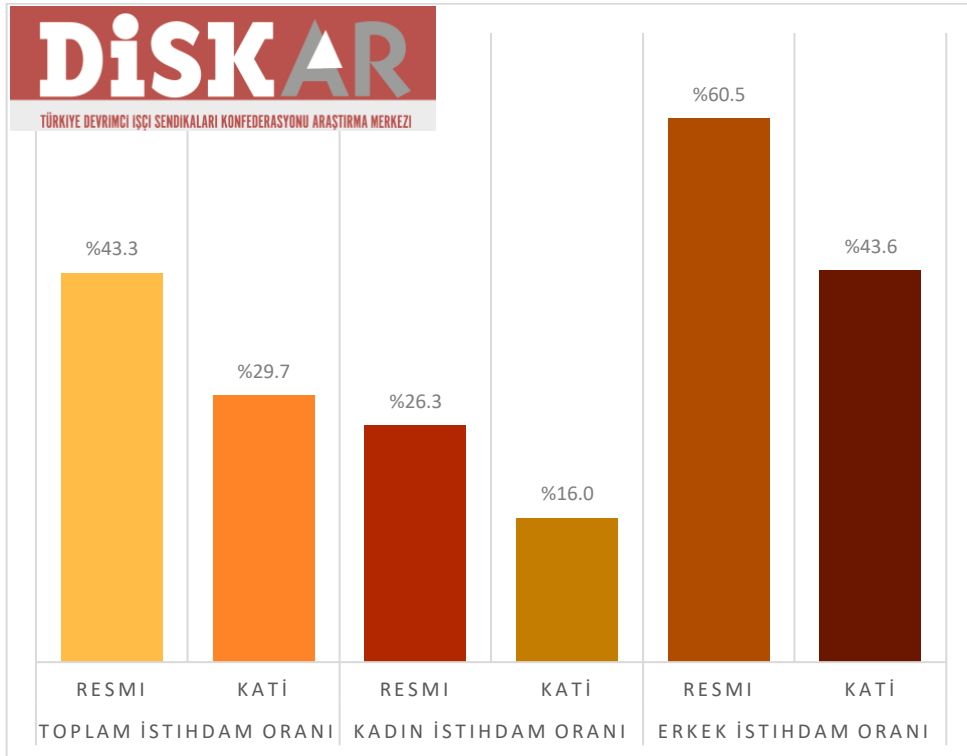
DİSK-AR'DAN YENİ İSTİHDAM HESAPLAMASI: KAYITLI TAM ZAMANLI İSTİHDAM (KATİ)

ÇALIŞMA ÇAĞINDAKİ 63,5 MİLYON KİŞİNİN 18,8 MİLYONU KAYITLI VE TAM ZAMANLI İŞLERDE

DİSK-AR yıllardır yaptığı alternatif geniş tanımlı işsizlik hesaplamasının ardından bu kez de alternatif istihdam hesaplamasına başladı. TÜİK'in resmi istihdam oranı 2021 1. çeyrekte yüzde 43,3 olarak gerçekleşirken DİSK-AR tarafından TÜİK verilerinden hareketle hesaplanan Kayıtlı Tam Zamanlı İstihdam (KATİ) Oranı yüzde 29,7 olarak gerçekleşti (Grafik 5).

İşsizlik ve istihdam verileri bir bütün oluşturuyor. Sadece işsizliğe bakmak işgücü piyasalarından yaşanan gelişmeleri tam olarak anlamaya yetmiyor. Bilindiği gibi TÜİK düzenli olarak istihdam sayısını ve istihdam oranlarını açıklıyor. Ancak açıklanan istihdam oranları istihdamın niteliğine ilişkin yeterli bilgi vermekten oldukça uzak. DİSK-AR istihdamın niteliğine göre bir ayrıma giderek yeni bir istihdam verisi hesaplamaya başladı. DİSK-AR'ın yeni hesaplamaya başladığı istihdam verisinin adı Kayıtlı ve Tam Zamanlı İstihdam (KATİ). KATİ istihdamın ne kadarının sigortalı ve tam zamanlı çalıştığını ortaya koymayı amaçlıyor. Böylece kayıtsız istihdam ile eksik istihdam dışında kalan tam zamanlı ve sigortalı olarak çalışanların sayısı ortaya çıkıyor. KATİ oranı kayıtlı tam zamanlı istihdamın 15+ yaş kurumsal olmayan nüfusa bölünmesiyle hesaplanıyor.

Grafik 5: Resmi ve Kayıtlı-Tam Zamanlı İstihdam (KATİ) Oranı (2021 1. Çeyrek) (Yüzde)



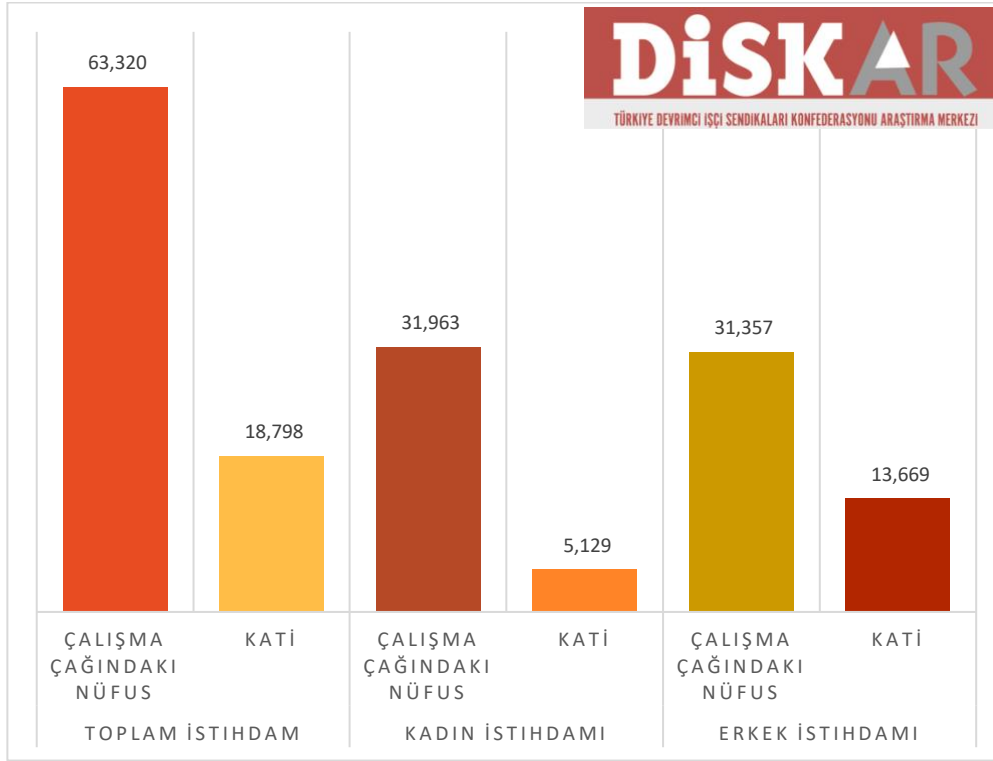
Kaynak: Türkiye İstatistik Kurumu (TÜİK), Hanehalkı İşgücü Araştırması. KATİ DİSK-AR tarafından hesaplanmıştır.

TÜİK 2021 1. çeyreğinde toplam istihdam oranını yüzde 43,3 olarak açıklarken, DİSK-AR tarafından hesaplanan KATİ oranı 13,6 puan daha düşük olarak yüzde 29,7 oldu. Kadınlarda resmi istihdam oranı yüzde 26,3 iken, KATİ oranı yüzde 16 olarak hesaplandı. Erkeklerde resmi istihdam oranı yüzde 60,5 olarak açıklanırken KATİ yüzde 43,6 olarak gerçekleşti (Grafik 5).

ÇALIŞMA ÇAĞINDAKİ HER 100 KADININ SADECE 16'SI KAYITLI VE TAM ZAMANLI ÇALIŞIYOR

Çalışma çağındaki 63,5 milyona yakın kişinin sadece 18,8 milyonu kayıtlı ve tam zamanlı istihdam (KATİ) kapsamında çalıştığı ortaya çıktı. Çalışma çağındaki 32 milyon kadının ise sadece 5,1 milyonu kayıtlı ve tam zamanlı istidamda (KATİ) yer alıyor (Grafik 5). Bu durum kayıtsız ve eksik istihdamın yüksekliğini gösteriyor.

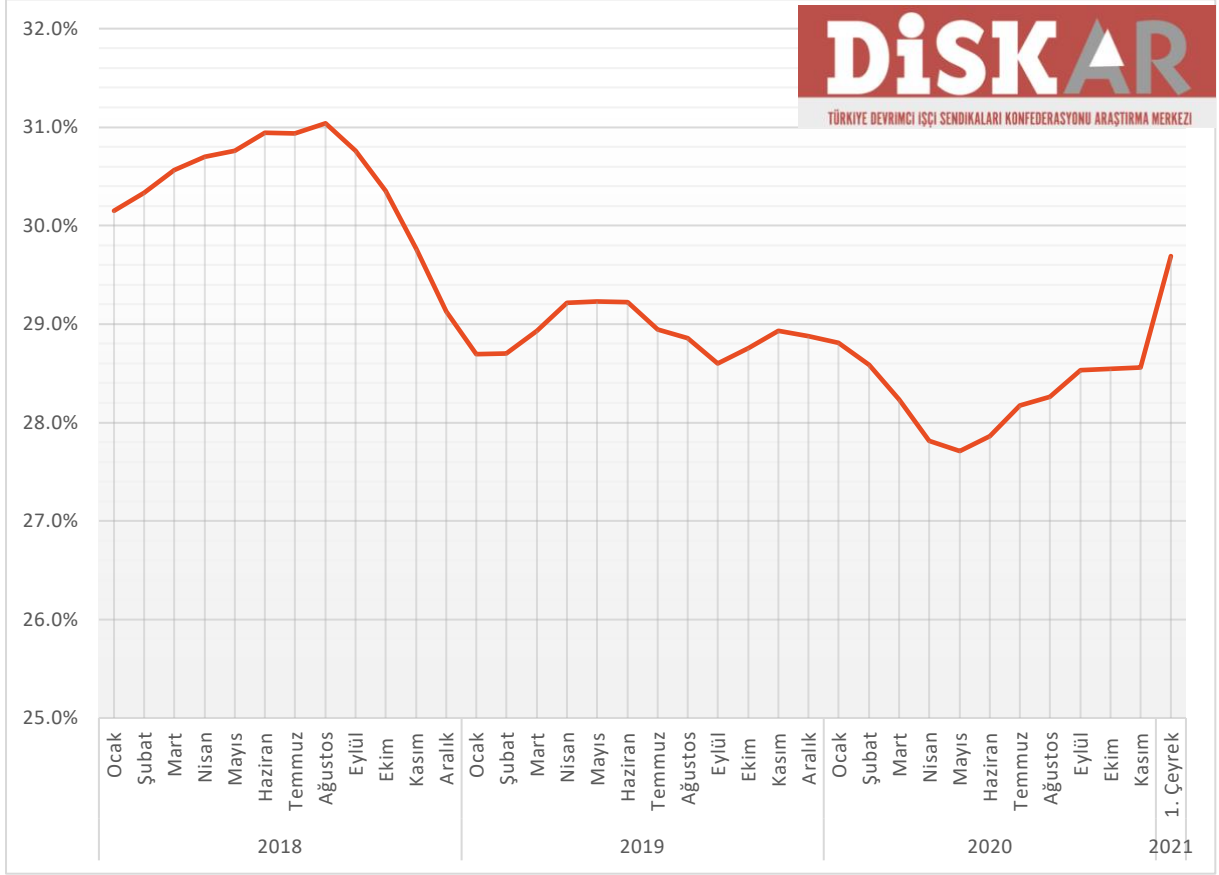
Grafik 6: Aktif Nüfus (15+) ve Kayıtlı Tam Zamanlı İstihdam (KATİ) (2021 1. Çeyrek) (Bin)



Kaynak: Türkiye İstatistik Kurumu (TÜİK), Hanehalkı İşgücü Araştırması. KATİ DİSK-AR tarafından hesaplanmıştır.

2018 Ağustos ayında başlayan ekonomik kriz ve 2020 Mart ayında başlayan salgın KATİ oranının önemli ölçüde düşürdü. 2018 Ağustos ayında yüzde 31 olan KATİ oranı ekonomik krizin etkisiyle Şubat 2019'da yüzde 28,7'ye geriledi. Salgının etkisiyle Mayıs 2021'de yüzde 27,7'ye gerileyen KATİ oranı 2021 1. çeyrekte yüzde 29,7'ye yükseldi (Grafik 7).

Ancak istihdam oranlarında salgın öncesine göre yaşanan yükselmeye işten çıkarma yasağının etkisini dikkate almak gerekiyor. İşten çıkarma yasağının kalkmasıyla birlikte KATİ oranının tekrar düşeceğini tahmin ediyoruz.

Grafik 7: Kayıtlı ve Tam Zamanlı İstihdam (KATİ) Oranı (2018-2021) (Yüzde)

Kaynak: Türkiye İstatistik Kurumu (TÜİK), Hanehalkı İşgücü Araştırması. KATİ DİSK-AR tarafından hesaplanmıştır.

AYRINTILI İŞSİZLİK VERİLERİ

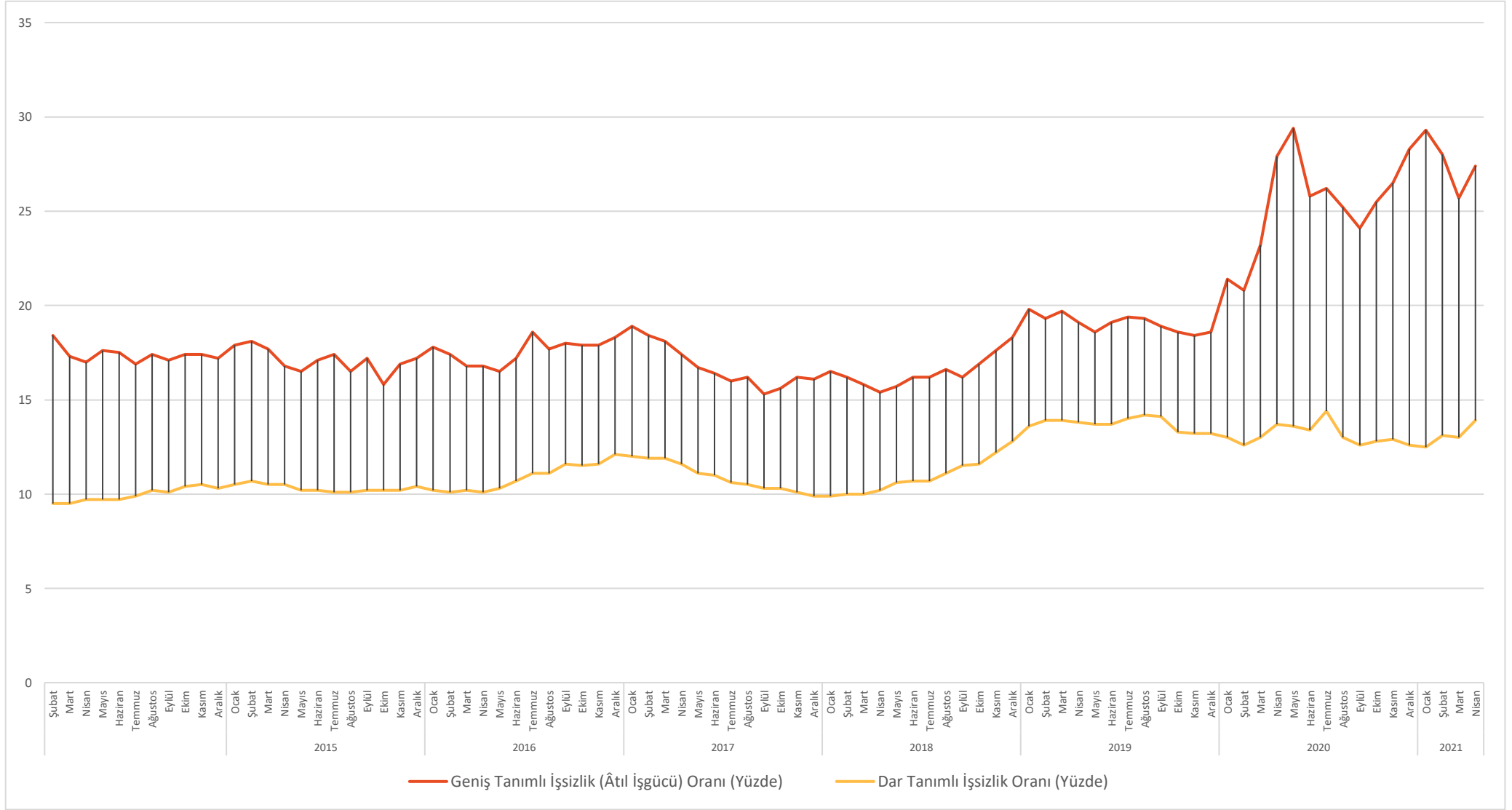
**Ek-Tablo 1: İşsizlik Türleri ve Oranları (Mevsim Etkisinden Arındırılmış)
(2014 Ocak-2021 Nisan) (Bin) (Yüzde)**

		Dar Tanımlı İşsizlik Oranı (Yüzde)	Dar Tanımlı İşsiz Sayısı (Bin)	Zamana Bağlı Eksik İstihdam ve İşsizlerin Bütünleşik Oranı (Yüzde)	Zamana Bağlı Eksik İstihdam (Bin)	Potansiyel İşgücünün ve İşsizlerin Bütünleşik Oranı (Yüzde)	Potansiyel İşgücü (Bin)	Âtıl İşgücü (Geniş Tanımlı İşsizlik) Oranı (Yüzde)	Âtıl İşgücü (Geniş Tanımlı İşsiz Sayısı) (Bin)
2014	Ocak	9,2	2.581	11,7	697	15,4	2.049	17,8	5.327
	Şubat	9,5	2.676	12,0	688	16,1	2.190	18,4	5.554
	Mart	9,5	2.691	11,9	696	15,0	1.857	17,3	5.244
	Nisan	9,7	2.761	11,9	633	14,9	1.749	17	5.143
	Mayıs	9,7	2.758	12,0	653	15,4	1.914	17,6	5.324
	Haziran	9,7	2.791	11,6	560	15,7	2.069	17,5	5.421
	Temmuz	9,9	2.812	11,4	442	15,4	1.872	16,9	5.125
	Ağustos	10,2	2.904	11,9	470	15,8	1.871	17,4	5.245
	Eylül	10,1	2.923	12,0	561	15,3	1.794	17,1	5.279
	Ekim	10,4	3.021	12,1	478	15,9	1.875	17,4	5.374
	Kasım	10,5	3.031	12,4	545	15,6	1.739	17,4	5.315
	Aralık	10,3	3.009	12,1	514	15,6	1.816	17,2	5.338
2015	Ocak	10,5	3.059	12,4	568	16,1	1.967	17,9	5.594
	Şubat	10,7	3.115	12,5	527	16,4	1.990	18,1	5.632
	Mart	10,5	3.066	12,2	506	16,1	1.964	17,7	5.536
	Nisan	10,5	3.085	12,1	472	15,3	1.667	16,8	5.224
	Mayıs	10,2	2.986	11,7	448	15,0	1.667	16,5	5.101
	Haziran	10,2	3.024	11,8	483	15,5	1.873	17,1	5.380
	Temmuz	10,1	2.988	11,6	445	16,0	2.080	17,4	5.514
	Ağustos	10,1	2.998	11,5	406	15,2	1.771	16,5	5.175
	Eylül	10,2	3.039	11,8	473	15,7	1.938	17,2	5.449
	Ekim	10,2	3.046	11,1	284	14,9	1.673	15,8	5.002
	Kasım	10,2	3.061	11,4	351	15,7	1.944	16,9	5.356
	Aralık	10,4	3.101	12,0	493	15,6	1.861	17,2	5.455
2016	Ocak	10,2	3.078	12,0	542	16,2	2.158	17,8	5.778
	Şubat	10,1	3.030	11,6	437	16,0	2.086	17,4	5.553
	Mart	10,2	3.061	11,6	412	15,5	1.869	16,8	5.343
	Nisan	10,1	3.071	11,9	538	15,1	1.776	16,8	5.385
	Mayıs	10,3	3.135	11,7	417	15,2	1.744	16,5	5.296
	Haziran	10,7	3.239	11,8	342	16,1	1.963	17,2	5.543
	Temmuz	11,1	3.370	12,2	333	17,5	2.354	18,6	6.058
	Ağustos	11,1	3.411	12,5	417	16,4	1.927	17,7	5.754
	Eylül	11,6	3.537	12,9	403	16,7	1.876	18	5.816
	Ekim	11,5	3.560	13,1	485	16,4	1.800	17,9	5.845
	Kasım	11,6	3.603	13,3	516	16,3	1.727	17,9	5.846
	Aralık	12,1	3.741	13,5	444	16,9	1.802	18,3	5.987
2017	Ocak	12	3.723	13,5	468	17,5	2.072	18,9	6.262
	Şubat	11,9	3.703	13,3	451	17,1	1.976	18,4	6.131
	Mart	11,9	3.692	13,3	431	16,8	1.823	18,1	5.946
	Nisan	11,6	3.616	12,9	421	16,2	1.734	17,4	5.771
	Mayıs	11,1	3.490	12,4	424	15,4	1.621	16,7	5.536
	Haziran	11	3.432	11,9	286	15,6	1.708	16,4	5.425
	Temmuz	10,6	3.367	11,5	272	15,1	1.662	16	5.301
	Ağustos	10,5	3.340	11,5	309	15,3	1.788	16,2	5.437
	Eylül	10,3	3.253	11,2	289	14,4	1.521	15,3	5.063
	Ekim	10,3	3.267	11,5	397	14,5	1.582	15,6	5.246
Kasım	10,1	3.224	11,2	348	15,2	1.914	16,2	5.486	
Aralık	9,9	3.157	11,1	378	14,9	1.867	16,1	5.402	

2018	Ocak	9,9	3.148	11,5	526	15,0	1.935	16,5	5.609
	Şubat	10	3.169	11,3	427	14,9	1.847	16,2	5.443
	Mart	10	3.173	11,2	397	14,7	1.773	15,8	5.343
	Nisan	10,2	3.276	11,4	382	14,2	1.492	15,4	5.149
	Mayıs	10,6	3.404	11,7	363	14,6	1.518	15,7	5.285
	Haziran	10,7	3.426	11,5	269	15,4	1.799	16,2	5.494
	Temmuz	10,7	3.487	11,8	341	15,2	1.703	16,2	5.530
	Ağustos	11,1	3.599	12,3	375	15,5	1.668	16,6	5.642
	Eylül	11,5	3.719	12,4	305	15,3	1.472	16,2	5.496
	Ekim	11,6	3.740	12,8	397	15,7	1.583	16,9	5.721
	Kasım	12,2	3.945	13,4	385	16,5	1.661	17,6	5.991
	Aralık	12,8	4.147	14,0	388	17,1	1.680	18,3	6.215
2019	Ocak	13,6	4.364	14,7	354	18,7	2.015	19,8	6.733
	Şubat	13,9	4.518	15,1	383	18,1	1.657	19,3	6.558
	Mart	13,9	4.577	15,2	421	18,4	1.805	19,7	6.802
	Nisan	13,8	4.476	15,0	377	18,0	1.643	19,1	6.496
	Mayıs	13,7	4.486	14,6	284	17,8	1.618	18,6	6.388
	Haziran	13,7	4.463	14,7	320	18,2	1.783	19,1	6.566
	Temmuz	14	4.563	15,0	332	18,4	1.766	19,4	6.660
	Ağustos	14,2	4.597	15,0	274	18,6	1.772	19,3	6.643
	Eylül	14,1	4.578	15,2	367	17,9	1.517	18,9	6.462
	Ekim	13,3	4.316	14,3	312	17,7	1.716	18,6	6.344
	Kasım	13,2	4.305	14,3	355	17,4	1.653	18,4	6.313
	Aralık	13,2	4.310	14,4	375	17,5	1.677	18,6	6.362
2020	Ocak	13	4.138	15,6	824	19,0	2.353	21,4	7.315
	Şubat	12,6	3.993	15,0	746	18,6	2.314	20,8	7.053
	Mart	13	3.953	16,1	932	20,5	2.852	23,2	7.738
	Nisan	13,7	3.980	18,5	1.412	23,6	3.794	27,9	9.187
	Mayıs	13,6	4.041	19,3	1.692	24,4	4.242	29,4	9.976
	Haziran	13,4	4.097	17,1	1.139	22,5	3.604	25,8	8.840
	Temmuz	14,4	4.455	18,5	1.249	22,6	3.247	26,2	8.952
	Ağustos	13	4.015	17,0	1.233	21,6	3.384	25,2	8.632
	Eylül	12,6	3.893	15,9	1.027	21,2	3.385	24,1	8.305
	Ekim	12,8	3.983	17,1	1.332	21,6	3.483	25,5	8.799
	Kasım	12,9	4.044	16,9	1.236	22,9	4.034	26,5	9.314
	Aralık	12,6	3.902	17,8	1.608	23,8	4.548	28,3	10.058
2021	Ocak	12,5	3.940	20,0	2.367	22,8	4.210	29,3	10.518
	Şubat	13,1	4.176	19,5	2.034	22,2	3.719	28	9.929
	Mart	13	4.236	18,1	1.644	21,1	3.318	25,7	9.198
	Nisan	13,9	4.511	19,9	1.970	21,9	3.356	27,4	9.837

Kaynak: Türkiye İstatistik Kurumu (TÜİK), Hanehalkı İşgücü Araştırması, Nisan 2021. DİSK-AR tarafından hesaplanmıştır.

Ek Grafik 1: Mevsim Etkisinden Arındırılmış Dar Tanımlı ve Geniş Tanımlı (Âtıl İşgücü) İşsizlik Oranları (2014 Ocak-2021 Nisan) (Yüzde)



Kaynak: Türkiye İstatistik Kurumu (TÜİK), Hanehalkı İşgücü Araştırması, Nisan 2021. DİSK-AR tarafından hazırlanmıştır.

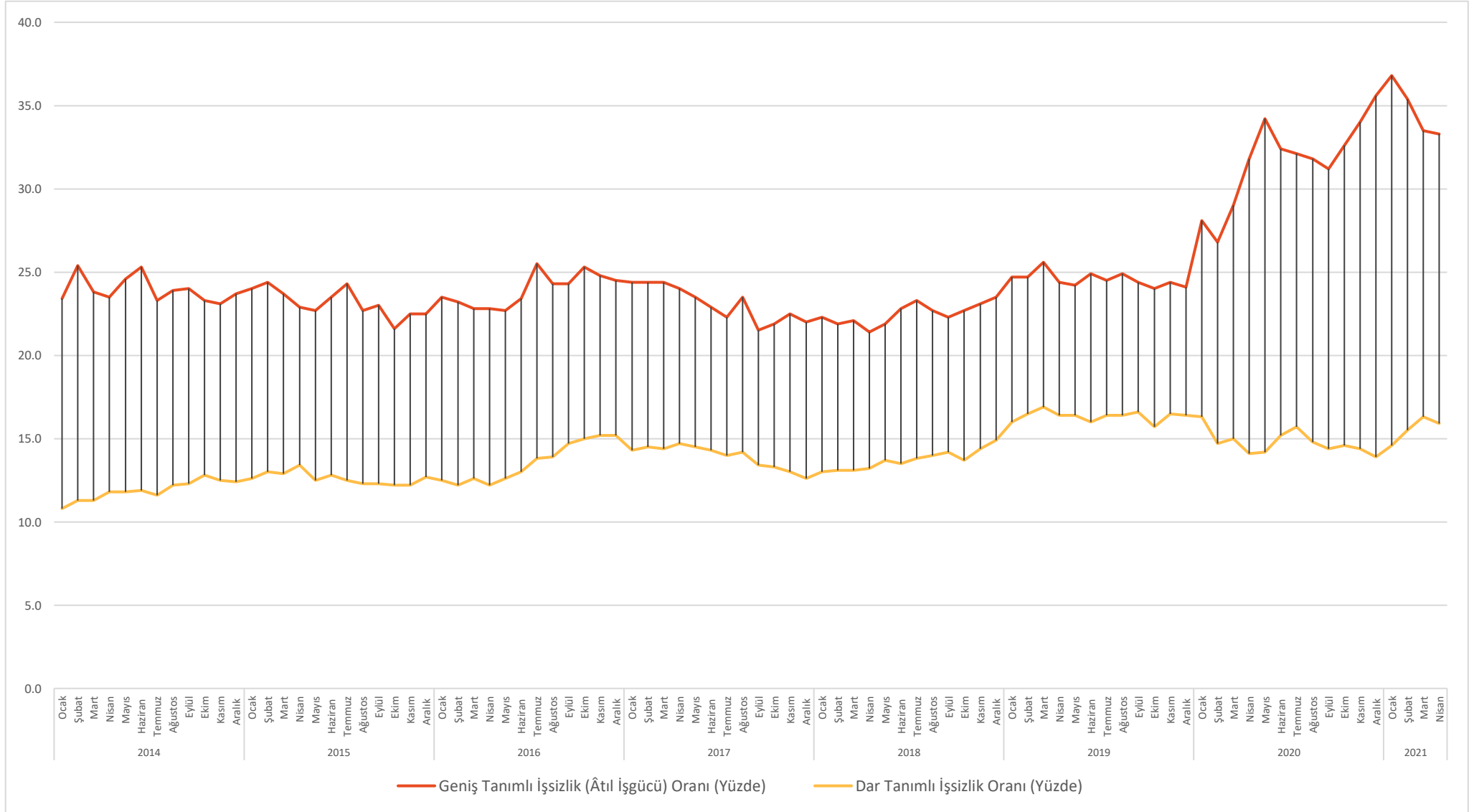
**Ek Tablo 2: Kadın İşsizlik Türleri ve Oranları (Mevsim Etkilerinden Arındırılmış)
(2014 Ocak-2021 Nisan) (Bin) (Yüzde)**

		Dar Tanımlı (Standart) İşsizlik Oranı (Yüzde)	Dar Tanımlı (Standart) İşsiz Sayısı (Bin)	Zamana Bağlı Eksik İstihdam ve İşsizlerin Bütünleşik Oranı (Yüzde)	Zamana Bağlı Eksik İstihdam (Bin)	Potansiyel İşgücünün ve İşsizlerin Bütünleşik Oranı (Yüzde)	Potansiyel İşgücü (Bin)	Âtıl İşgücü (Geniş Tanımlı İşsizlik) Oranı (Yüzde)	Âtıl İşgücü (Geniş Tanımlı İşsiz Sayısı) (Bin)
2014	Ocak	10,8	900	12,9	173	21,5	1.132	23,4	2.205
	Şubat	11,3	949	14,0	224	23,1	1.283	25,4	2.456
	Mart	11,3	963	13,7	202	21,6	1.115	23,8	2.281
	Nisan	11,8	1.011	14,2	207	21,4	1.050	23,5	2.268
	Mayıs	11,8	1.013	14,3	219	22,3	1.169	24,6	2.401
	Haziran	11,9	1.029	13,6	145	23,8	1.346	25,3	2.520
	Temmuz	11,6	993	12,9	109	22,1	1.149	23,3	2.252
	Ağustos	12,2	1.049	14,0	155	22,4	1.130	23,9	2.334
	Eylül	12,3	1.060	14,2	168	22,3	1.118	24,0	2.346
	Ekim	12,8	1.132	14,3	128	22,0	1.034	23,3	2.294
	Kasım	12,5	1.106	14,3	159	21,5	1.014	23,1	2.279
	Aralık	12,4	1.104	14,1	153	22,2	1.125	23,7	2.383
2015	Ocak	12,6	1.120	14,3	155	22,5	1.142	24,0	2.417
	Şubat	13,0	1.166	14,8	163	22,8	1.141	24,4	2.469
	Mart	12,9	1.163	14,6	153	22,2	1.076	23,7	2.392
	Nisan	13,4	1.216	14,9	139	21,5	942	22,9	2.298
	Mayıs	12,5	1.137	14,1	150	21,3	1.025	22,7	2.312
	Haziran	12,8	1.181	14,3	135	22,1	1.095	23,5	2.411
	Temmuz	12,5	1.140	14,1	146	22,9	1.231	24,3	2.518
	Ağustos	12,3	1.133	13,8	140	21,4	1.071	22,7	2.344
	Eylül	12,3	1.140	13,4	99	22,0	1.146	23,0	2.385
	Ekim	12,2	1.139	13,2	89	20,7	993	21,6	2.221
	Kasım	12,2	1.146	13,2	95	21,6	1.129	22,5	2.371
	Aralık	12,7	1.204	14,1	134	21,2	1.024	22,5	2.362
2016	Ocak	12,5	1.180	14,2	159	22,0	1.146	23,5	2.485
	Şubat	12,2	1.143	13,7	137	21,8	1.143	23,2	2.424
	Mart	12,6	1.188	13,8	109	21,8	1.101	22,8	2.398
	Nisan	12,2	1.143	13,8	154	21,3	1.091	22,8	2.387
	Mayıs	12,6	1.199	13,9	123	21,6	1.090	22,7	2.412
	Haziran	13,0	1.238	14,2	116	22,3	1.144	23,4	2.499
	Temmuz	13,8	1.327	14,8	95	24,7	1.390	25,5	2.812
	Ağustos	13,9	1.344	15,2	121	23,2	1.162	24,3	2.628
	Eylül	14,7	1.427	16,0	131	23,1	1.070	24,3	2.629
	Ekim	15,0	1.477	17,1	206	23,4	1.078	25,3	2.760
	Kasım	15,2	1.500	16,9	170	23,3	1.046	24,8	2.716
	Aralık	15,2	1.513	16,5	132	23,3	1.056	24,5	2.701
2017	Ocak	14,3	1.422	15,7	136	23,2	1.146	24,4	2.703
	Şubat	14,5	1.441	15,8	133	23,1	1.119	24,4	2.693
	Mart	14,4	1.439	16,0	156	23,1	1.123	24,4	2.718
	Nisan	14,7	1.468	16,0	129	22,9	1.060	24,0	2.657
	Mayıs	14,5	1.450	15,8	127	22,3	998	23,5	2.575
	Haziran	14,3	1.436	15,1	78	22,2	1.015	22,9	2.529
	Temmuz	14,0	1.406	14,8	83	21,6	979	22,3	2.468
	Ağustos	14,2	1.446	15,2	103	22,6	1.108	23,5	2.658
	Eylül	13,4	1.364	14,5	110	20,5	906	21,5	2.381
	Ekim	13,3	1.370	14,7	139	20,6	938	21,9	2.448
	Kasım	13,0	1.338	13,9	97	21,6	1.139	22,5	2.574
	Aralık	12,6	1.311	14,0	143	20,7	1.058	22,0	2.513
2018	Ocak	13,0	1.341	14,3	137	21,1	1.065	22,3	2.543
	Şubat	13,1	1.356	14,2	115	20,9	1.023	21,9	2.493
	Mart	13,1	1.359	14,1	102	21,3	1.078	22,1	2.540
	Nisan	13,2	1.384	14,3	110	20,4	938	21,4	2.432
	Mayıs	13,7	1.437	14,9	125	20,8	938	21,9	2.499

	Haziran	13,5	1.407	14,3	84	22,0	1.136	22,8	2.627
	Temmuz	13,8	1.443	14,8	109	22,4	1.167	23,3	2.718
	Ağustos	14,0	1.462	15,0	108	21,8	1.048	22,7	2.618
	Eylül	14,2	1.496	15,1	96	21,5	981	22,3	2.573
	Ekim	13,7	1.434	14,9	121	21,6	1.047	22,7	2.602
	Kasım	14,4	1.507	15,4	108	22,2	1.055	23,1	2.670
	Aralık	14,9	1.574	16,3	145	22,3	1.002	23,5	2.721
2019	Ocak	16,0	1.703	17,0	108	23,8	1.093	24,7	2.904
	Şubat	16,5	1.774	17,6	114	23,8	1.022	24,7	2.909
	Mart	16,9	1.830	17,9	105	24,8	1.131	25,6	3.066
	Nisan	16,4	1.762	17,2	86	23,6	1.013	24,4	2.862
	Mayıs	16,4	1.758	16,9	54	23,7	1.027	24,2	2.839
	Haziran	16,0	1.702	17,0	106	24,1	1.134	24,9	2.942
	Temmuz	16,4	1.752	17,2	88	23,8	1.042	24,5	2.882
	Ağustos	16,4	1.745	17,1	72	24,4	1.122	24,9	2.939
	Eylül	16,6	1.775	17,7	119	23,4	951	24,4	2.844
	Ekim	15,7	1.666	16,6	97	23,1	1.024	24,0	2.788
	Kasım	16,5	1.770	17,2	77	23,7	1.015	24,4	2.862
	Aralık	16,4	1.742	17,0	68	23,5	994	24,1	2.804
2020	Ocak	16,3	1.683	18,5	231	26,1	1.376	28,1	3.290
	Şubat	14,7	1.489	16,9	226	24,9	1.382	26,8	3.097
	Mart	15,0	1.421	17,7	256	26,7	1.512	29,0	3.189
	Nisan	14,1	1.290	18,3	388	28,3	1.820	31,8	3.498
	Mayıs	14,2	1.310	18,9	435	30,3	2.134	34,2	3.879
	Haziran	15,2	1.468	18,5	325	29,5	1.973	32,4	3.766
	Temmuz	15,7	1.538	18,9	316	29,4	1.906	32,1	3.760
	Ağustos	14,8	1.442	18,0	314	29,1	1.969	31,8	3.725
	Eylül	14,4	1.404	17,4	290	28,8	1.966	31,2	3.660
	Ekim	14,6	1.431	18,6	393	29,3	2.039	32,6	3.863
	Kasım	14,4	1.416	18,2	371	30,9	2.340	34,0	4.127
	Aralık	13,9	1.381	18,1	412	32,4	2.704	35,6	4.497
2021	Ocak	14,6	1.468	21,7	707	31,1	2.393	36,8	4.567
	Şubat	15,5	1.585	21,8	644	30,1	2.135	35,4	4.364
	Mart	16,3	1.679	20,8	469	29,7	1.975	33,5	4.123
	Nisan	15,9	1.661	21,6	597	28,5	1.843	33,3	4.100

Kaynak: Türkiye İstatistik Kurumu (TÜİK), Hanehalkı İşgücü Araştırması, Nisan 2021. DİSK-AR tarafından hesaplanmıştır.

Ek Grafik 2: Kadın İşsizlik Oranları, Mevsim Etkisinden Arındırılmış Dar Tanımlı ve Geniş Tanımlı (Âtıl İşgücü) (2014 Ocak-2021 Nisan) (Yüzde)



Kaynak: Türkiye İstatistik Kurumu (TÜİK), Hanehalkı İşgücü Araştırması, Nisan 2021. DİSK-AR tarafından hazırlanmıştır.

İŞSİZLİKLE MÜCADELE ÖNERİLERİ

- İşten çıkarmalar Covid-19 süresince kesin olarak yasaklanmalı.
- İş Yasasının 25/II. Maddesi yeniden düzenlenmeli ve keyfi işten çıkarmalar sona ermelidir.
- İşsizlik sigortası ödeneğinden yararlanma koşulları ve ödenek miktarı iyileştirilmelidir.
- Covid-19 koşullarında İşsizlik Sigortası Fonu ödeneklerinden yararlanmada ön koşul aranmamalıdır.
- İşsizlik Sigortası Fonu'nun amaç dışı kullanımına son verilmelidir. Fon'dan işverenlere dönük teşvik ve destekler sona erdirilmelidir.
- "Herkesin çalışması için, herkesin daha az çalışması" ilkesi doğrultusunda haftalık çalışma süresi gelir kaybı olmaksızın 37,5 saate, fazla mesailer için uygulanan yıllık 270 saat sınırı, 90 saate düşürülmelidir.
- İstihdam artışlarında kamunun payı dikkate değerdir. Kamu istihdamının artırılması, kamuda eğreti ve güvencesiz çalışma biçimleri yerine, kadrolu ve güvenceli istihdam artışının sağlanması yaşamsal önemdedir. Kamu girişimciliği ve hizmetleri istihdam yaratacak şekilde yeniden ele alınmalı ve kamuda personel açığı derhal kapatılmalıdır.
- İş başında eğitim adı altında çırak, stajyer, kursiyerlerin ve bursiyerlerin ucuz işgücü deposu olarak kullanılması uygulamasına son verilmelidir.
- Uluslararası çalışma normları doğrultusunda herkese en az bir ay ücretli yıllık izin hakkı tanınmalıdır.
- Güvencesiz çalışma biçimlerine son verilmeli, tüm taşeron işçilere kadro verilmelidir. Kamu taşeron işçileri kamu işçisi olarak kadroya alınmalıdır.
- Uluslararası Çalışma Örgütü'nün (ILO) "insana yaraşır iş" yaklaşımı temelinde herkese güvenceli ve nitelikli işler sağlanmalıdır.
- Sendikal hak ve özgürlüklerin kullanımı güvence altına alınmalı, sendikal barajlar kaldırılmalı, herkesin sendika hakkını özgürce kullanabilmesi için gerekli yasal düzenlemeler yapılmalıdır.
- Kadın istihdamının artırılması ve işsizliğin azaltılması için işgücü piyasalarındaki cinsiyetçi uygulamalara son verilmeli, ev içi bakım hizmetleri devletin gereken nitelikli, yaygın ve ücretsiz bakım hizmetlerini sağlaması ile kadının üzerinden alınmalıdır.

EK: METODOLOJİK AÇIKLAMALAR

TÜİK'in Hanehalkı İşgücü Araştırması (HİA) Yönteminde Yaptığı Değişiklikler

TÜİK Mart 2021'den başlayarak Hanehalkı İşgücü Araştırması (HİA) kapsamında önemli bir revizyona gitti. TÜİK'in yeni metodolojisinde en dikkat çeken unsur dar tanımlı işsizliğin yanında DİSK-AR tarafından uzun süredir hesaplanan geniş tanımlı işsizliğe benzer şekilde üç yeni işsizlik oranıyla birlikte toplam 4 farklı alternatif işsizlik oranının hesaplanması oldu. Metodoloji revizyonu ile yalnızca hesaplama yöntemlerinde değil, soru formunda ve tanımlarda da değişikliğe gidildi.¹

TÜİK, HİA'da kullandığı tanımlarda ILO'nun 19. Çalışma İstatistikçileri Konferansı'nda yeniden belirlenen çalışma türleri, *istihdam*, *işsizlik* ve *potansiyel işgücü* tanımları doğrultusunda değişiklikler yaptı. Böylece çalışma türleri *kendi tüketimi için üretim*, *istihdam*, *ücretsiz staj*, *gönüllü çalışma* ile ücretsiz toplum hizmeti, mahkumlarca yapılan ücretsiz çalışmalar ve ücretsiz askerlik gibi çalışmalarını kapsayan *diğer çalışma türleri* olmak üzere beş ayrı gruba ayrıldı.

Metodolojide *istihdam* ve *işsizlik* tanımları ve kapsamlarında da değişiklik yapıldı. Revizyon öncesi dönemde kendi tüketimi için üretim yapan çiftçiler yıllık gıda harcamalarının yarısından fazlasını karşılıyorsa istihdamda sayılıyordu. Revizyon ile birlikte kendi tüketimi için üretim yapanlar çıkarılarak istihdam kapsamı daraltıldı. İstihdam tanımı metodolojide "*referans dönemi boyunca ücret veya kar elde etmek amacıyla üretim veya hizmet sağlamak için herhangi bir faaliyette bulunanlar*" olarak belirtilmiştir.

Bilindiği gibi **istihdam** *işbaşında olanlar* ve *işbaşında olmayanlar* olarak iki gruba ayrılmaktadır. Revizyon öncesinde işbaşında olmayanlar grubundaki ücretli veya maaşlılardan "*istihdam ilişkisi devam eden ve üç ay içinde işlerine döneceklerini düşünenler ile işbaşında olmayıp gelirinin en az yarısını elde edenler*" ve yevmiyelilerden "*gelirinin en az yarısını alanlar*" istihdamda sayılırken, kendi hesabına çalışanlar ile işverenler geçici olarak işten uzak olsalar da istihdamda kabul ediliyordu. Dolayısıyla işbaşında olmayan kişilerin istihdamda olmaları işteki durumlarına bağlıydı. **Yeni tanım ve kapsamda işbaşında olmayanların istihdamda sayılma durumları işten uzak kaldığı süreye, iş ile ilişkisinin devamı ve işe geri dönüş duruma bağlandı.**

TÜİK'in değişikliğe gittiği bir diğer tanım **işsizlik** oldu. Revizyon öncesi dönemde TÜİK, "*referans dönemi içinde istihdam halinde olmayan (kâr karşılığı, yevmiyeli, ücretli ya da ücretsiz olarak hiçbir işte çalışmamış ve böyle bir iş ile bağlantısı da olmayan) kişilerden iş bulmak için son 4 hafta içinde iş arama kanallarından en az birini kullanmış ve 2 hafta içinde işbaşı yapabilecek durumda olan veya üç ay içinde başlayabileceği bir iş bulmuş/kendi işini kurmuş ancak işe başlamak ya da işbaşı yapmak için çeşitli eksikliklerini tamamlamak amacıyla bekleyenler*" işsiz olarak tanımlamaktaydı. Yeni işsizlik tanımı ise "*referans döneminde istihdamda olmayan kişilerden iş bulmak için son 4 hafta içinde aktif bir iş arama kanalını kullanarak iş arayan veya iş bulmuş olduğu için iş aramayan ve üç ay içerisinde işe başlayacak kişileri* kapsamaktadır. **Böylece işsizlik için iş arama kanalları değiştirilerek aktif iş arama kanallarına başvuru koşulları getirildi.**

¹ TÜİK'in HİA metodolojisindeki değişikliklerin tümüne erişmek için:
https://www.tuik.gov.tr/indir/metodolojikDokumanlar/hia_metod_tr.pdf (Erişim: 18 Mart 2021).

Kuşkusuz işsizlikle ilgili en önemli gelişme TÜİK'in metodolojisine eklediği ve “**işgücüne ilişkin tamamlayıcı göstergeler**” adını verdiği 4 farklı işsizlik hesaplama türleri olmuştur. Yeni metodolojide işsizlik türleri *standart (dar tanımlı) işsizlik, zamana bağlı eksik istihdam ile işsizlerin bütünleşik oranı, işsiz ve potansiyel işgücünün bütünleşik oranı* ve *âtil işgücü oranı* olmak üzere dört farklı tür olarak yer alıyor. TÜİK'in işsizlik türlerini hesaplama yöntemi aşağıdaki kutuda yer almaktadır.

Kutu: TÜİK Tarafından Açıklanan Dar Tanımlı İşsizlik, Tamamlayıcı İşgücü Göstergeleri ile DİSK-AR'ın Geniş Tanımlı İşsizliğin Hesaplanma Yöntemleri

Standart (dar tanımlı) işsizlik oranı

$$(İşsiz sayısı / İşgücü) \times 100$$

Zamana bağlı eksik istihdam ve işsizlerin bütünleşik oranı

$$[(İşsiz + Zamana bağlı eksik istihdam) / İşgücü] \times 100$$

İşsiz ve potansiyel işgücünün bütünleşik oranı

$$[(İşsiz + Potansiyel işgücü) / (İşgücü + Potansiyel işgücü)] \times 100$$

Âtil işgücü oranı

$$[(Zamana bağlı eksik istihdam + İşsiz + Potansiyel işgücü) / (İşgücü + Potansiyel işgücü)] \times 100$$

DİSK-AR'ın kullandığı geniş tanımlı işsizlik oranı

$$[(İşsiz + Zamana bağlı eksik istihdam + İş aramayıp çalışmaya hazır oranlar + Ümitsiz işsizler + Mevsimlik çalışanlar) / (İşgücü + İş aramayıp çalışmaya hazır oranlar + Ümitsiz işsizler + Mevsimlik çalışanlar)] \times 100$$

TÜİK tarafından hesaplanan işsiz ve potansiyel işgücünün bütünleşik oranı ile âtil işgücü oranında ifade edilen **potansiyel işgücü** kavramı TÜİK metodolojisinde “*çalışma çağındaki nüfusa dahil olup, referans döneminde ne istihdamda ne de işsiz olan kişilerden; iş arayan fakat kısa süre içerisinde işbaşı yapabilecek durumda olmayanlarla, iş aramadığı halde çalışma isteği olan ve kısa süre içerisinde işbaşı yapabilecek durumda olan kişiler*” olarak tanımlanmıştır. Açıklanan eski tablolarındaki hangi verileri içerdiği açıklanmamış olsa da **iş aramayıp çalışmaya hazır olanlar** kategorisindeki ümitsiz işsizler ve diğer grubunu kapsadığı söylenebilir.

Bilindiği gibi **DİSK-AR'ın geniş tanımlı işsizlik hesaplaması** dar tanımlı işsiz, zamana bağlı eksik istihdam, iş aramayıp çalışmaya hazır olanlar (diğer ve ümitsiz işsizler) ile mevsimlik çalışanların sayısının toplamının, geniş işgücüne (işgücü, çalışmayıp hazır olanlar ve mevsimlik çalışanlar) bölünmesiyle elde edilmektedir (Ayrıntılı metodoloji notu için DİSK-AR İşsizlik ve İstihdamın

Görünümü raporlarına bakılabilir). TÜİK'in "âtil işgücü oranı" olarak hesapladığı işsizlik türü ile DİSK-AR geniş işsizlik hesaplaması bu bakımdan benzerlik göstermektedir.

TÜİK'in revizyon sonrası gerçekleştirdiği diğer önemli değişiklik ise TÜİK'in artık haber bülteninde manşet işsizlik oranı olarak mevsim etkisinden arındırılmış göstergeleri kullanmaya başlaması oldu. Değişikliğin gerekçesi olarak mevsimden kaynaklı etkilerin geçici olmaları sebebiyle genel eğilimin gözlemlenmesini engelliyor olması gösterildi.

Yapılan bu kapsamlı revizyonla alternatif işsizlik türlerinin hesaplamasına başlanması olumlu olsa da yayımlanan verilerin ayrıntıları sınırlı oldu. Geçmişte haber bültenleri ile birlikte istihdamda olanlardan işbaşındakiler ve bunların haftalık ortalama fiili çalışma süresi, iş aramayıp çalışmaya hazır olanların (ümitsizler ve diğer) bulunduğu işgücüne dahil olmama nedenleri, kamu sektörü istihdamına ilişkin veriler, iş arama sürelerine göre işsizler ve eğitim durumuna göre işgücü durumu gibi veriler de kamuoyuyla paylaşılmaktaydı. Revizyon sonrası dönemde yayımlanan HİA'da işgücüne ilişkin tamamlayıcı göstergeler, 15 ve üzeri yaştakilerin temel işgücü göstergeleri, ekonomik faaliyete göre istihdam edilenler ile kayıtlı olma durumuna göre istihdam edilme durumu ve bunların mevsim etkisinden arındırılmış verilerinin bulunduğu tablolar yer aldı.

TÜİK, açıkladığı HİA bültenlerinin kapsadığı dönemde de değişiklik yaptı. Bilindiği gibi HİA verileri daha önce üçer aylık hareketli ortalama ile hesaplanıyordu. Revizyon ile birlikte veriler aylık olarak hesaplanmaya başladı. Revizyonun sebebi olarak üç aylık hareketli ortalama bültenin yayımlandığı aylık dönemdeki eğilimi yansıtmaması gösterildi. Bu değişiklik sebebiyle geçmiş veriler üç aylık hareketli ortalama yerine aylık olarak revize edildi. Ayrıca, aylık veriler dışında detaylı işgücü göstergelerinin yer alacağı çeyreklik ve yıllık haber bültenlerinin yayımlanmasına da devam edileceği belirtildi. Bu nedenle, **DİSK-AR İşsizlik ve İstihdamın Görünümü raporları da bundan sonra özet ve sınırlı verileri içeren aylık raporlar ile detaylı verilerin açıklanmasıyla ayrıntılı üç aylık raporlar olarak hazırlanıp yayımlanacak.**

Bilindiği gibi Covid-19 döneminde Haziran 2020'den başlayarak DİSK-AR İşsizlik ve İstihdamın Görünümü raporlarında ILO yöntemini kullanarak Covid-19'un yarattığı iş kaybını hesaplamaya başlamıştık. Yaptığımız hesaplama istihdamda olanlardan işbaşındakilerin sayısı ve onların haftalık ortalama fiili çalışma sürelerine dayanıyor (ILO'nun eşdeğer tam zamanlı istihdam kaybı hesaplaması için Haziran 2020-Mart 2021 arası yayımlanmış DİSK-AR İşsizlik ve İstihdamın Görünümü raporlarına bakılabilir). TÜİK yeni veri açıklama yöntemi nedeniyle ham verilerde bu ayrıntılara erişemediğimiz için bu hesaplamayı aylık olarak yapamıyoruz. **TÜİK'in açıkladığı aylık veriler, tüm dünyada büyük iş ve gelir kayıpları yaratan Covid-19'un işgücü piyasasındaki etkisinin detaylı ve aylık olarak ölçülebilmesi için yeterli değildir.** Üç aylık ayrıntılı veriler açıklandığında daha yaptığımız gibi Covid-19 nedeniyle yaşanan iş kaybını hesaplamaya devam etmeyi umuyoruz.