

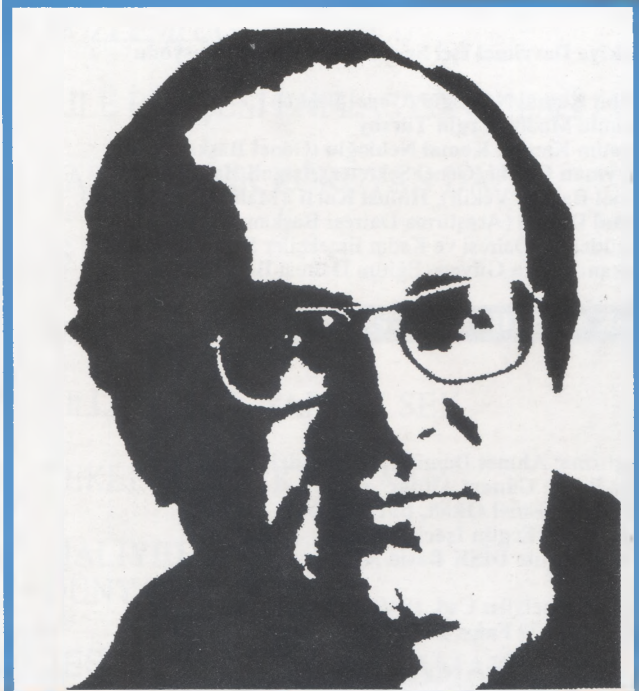


DISK-AR



DISK Arařtırma Enstitüsü Aylık Bülteni

Şubat 1993 Sayı: 6



DEMOKRASI SAVAŐCILARI
ve
UŐUR MUMCU ANISINA

Türkiye Devrimci İşçi Sendikaları Konfederasyonu

Sahibi: **Kemal Nebioğlu** (Genel Başkan)
Sorumlu Müdür: **Ergin Türsoy**
Yönetim Kurulu: **Kemal Nebioğlu** (Genel Başkan),
Süleyman Çelebi (Genel Sekreter), **İsmail Hakkı Önal**
(Genel Başkan Vekili), **Hulusi Karlı** (Mali Daire Başkanı),
Kemal Daysal (Araştırma Dairesi Başkanı), **Ömer Çiftçi**
(Örgütlenme Dairesi ve Kadın Emekçiler Sorunları Dairesi
Başkanı), **Rıza Güven** (Eğitim Dairesi Başkanı)

DISK ARAŞTIRMA ENSTİTÜSÜ

Araştırma: **Ahmet Demirel, Güventürk Görgülü**
Bilgi-Belge: **Cüneyt Altunç**
Sekreteryaya: **Emel Okan, Barış Kaba**
Tasarım: **H. Ergün İşeri**
Ofset Hazırlık: **DISK Basın Ajansı**

Adres: Sıraselviler Cad. 184/4 Taksim-İstanbul
Tel: 293 08 79 Faks: 249 61 86

Dergideki yazılar kaynak olarak DISK-AR'ın gösterilmesi koşuluyla
izinsiz kullanılabilir.

İçindekiler

- 4 GÖZLEM/ UĞUR MUMCU
- 6 AİLE BÜTÇESİ ENFLASYONA MAĞLUP
- 8 YASA DA YOK KORUYAN DA!
- 11 İŞ KAZALARI
- 13 DOSYA: TARIM SEKTÖRÜ
- 21 YILLIĞI AYLIK YAPABİLSEK
- 22 TEKELLER RİSKİ SEVMEZ
- 28 MALİYETLER DÜŞTÜ
DÜNYA KÜÇÜLDÜ
- 29 TEST: NASIL YETKİ ALAMAZSINIZ?
- 32 93'TE NELER VAR

Dipten Gelen Dalga...

Türk-İş Başkanlar Kurulu ve Şube Başkanları, önceki gün Ankara'da 3 Ocak günü için eylem kararı aldıktan sora Gölbaşı Sineması'ndan çıkıp Anıtkabir'e kadar hep birlikte kol kola yürüdüler.

Zonguldak madenlerinde başlayan deprem, Türk-İş'i Anıtkabir'e kadar yürütüyor.

Bu, dipten gelen dalgadır. Bu dipten gelen dalgalara kimse karşı koyamaz.

Ne Eylül generalleri, ne MESS başkanları!

12 Eylül generalleri, DISK yöneticilerini işkenceli sorgulardan geçirerek ve sekiz yıldan on beş yıla kadar varan cezalarla korkutarak işçi sınıfını yıldıracaklarını sandılar.

Ve yanıldılar.

Ve yanıldıklarını bile anlayamadılar....

İşte, 12 Eylül'de Ulusu hükümetine genel sekreterini bakan olarak veren Türk-İş bile bugün sokaklardadır. DISK'i kapatmak, yöneticilerini yargılamak çözüm müydü?

Çözüm olmadığı anlaşılıyor.

Bir hukuk devletiysek, sermaye sınıfına ne kadar hak tanımıyorsa, işçi sınıfına da aynı hak tanınacaktır. Eğer, devlet gerçekten "Sosyal devlet" ise emekçiler, devlet eliyle, sermaye sınıfından çok daha fazla korunacaktır.

On yıl içinde "Kar-faiz-rant" gibi sermaye gelirlerinin ulusal gelirdeki payı yüzde 42'lerden yüzde 73'lere çıkmış, bu dönemde sermaye akıl almaz kazançlar elde etmiş. Aynı dönemde işçi ücretleri ile

memur aylıklarının ulusal gelirdeki payları yüzde 33'lerden yüzde 14'lere kadar düşmüş.

Özetle, iş dünyasında, emek piyasasında "tüfek icat olmuş, mertlik bozulmuştur!..."

Liberal düzen adına sermaye sınıfına, holdinglere, tekellere ve de kaçakçılara binbir türlü ayrıcalık sağlanmış, sıra "emek piyasası"na gelince "serbest pazar" yasak üstüne yasak koymuştur.

Türk işçisi, hem çok çalışıyor; hem az para alıyor, emek piyasası da binbir türlü yasakla kuşatılıyor.

İşçilere grev hakkı sınırlı...

Memurlara ise hiç yok...

Avrupa ülkelerinde işçiler, haftada ortalama 40 saat çalışıyorlar. Türkiye'de işçilerin haftalık ortalama çalışma saatleri 46 saat!

1980 yılındaki sendikali işçi sayısı 5 milyon 721 bin... Bugün ise 1 milyon 921 bin 441!

Çalışanların ancak yüzde 11'i sendikalıdır.

Kamu işyerlerindeki sendikali işçi sayısı, devlet baskısı nedeniyle azalmaktadır.

Türk işçisi; en az para alan... en çok çalışan... ve Avrupa ve hatta Asya ve Afrika ülkelerine göre en az sendikalaşan sınıftır!

12 Eylül hükümetine bakan veren Türk-İş bile bugün sokaklarda yürüyorsa dipten gelen dalgalara kulak verdiği içindir.

Türk-İş'in tabanı, geçen yıl düzenlenen "bahar eylemleri"nden sonra Likat-İş, Tarım-İş, Genel Maden-İş, Selüloz-İş, Hava-İş gibi sendikaların yönetimlerine sosyal demokrat görüşlü sendikacılar seçilmiştir.

Türk-İş, işçi sınıfından gelen bu seslere kulak vermese, bölünecek, belki de sosyal demokrat sendikalar, ayrı bir konfederasyon kuracaklardı.

Türk sendikacılığı, bugüne kadar, çeşitli engeller ve "kurt kaplanlarıyla" karşılaştı. "Partilerüstü sendikacılık" anlayışı ile AID (Uluslararası Kalkınma Örgütü) fonları ve AAFLI (Asya-Amerika Hür Çalışma Enstitüsü) adlı örgüt eliyle CIA uzmanları işçi hareketine yön vermeye çalıştılar.

Bu da yetmedi; 12 Eylül'de sendikalar ve sendikacılara karşı savaş ilan edilen MESS Başkanı Özal korundu ve kollandı.

12 Eylül generallerinin bir kısmı bugün devlet bankalarında önce "esas duruşa" geçip sonra bağdaş kurdukları yönetim kullarlarında "temettü paşaları" olarak 12 Eylül'de yaptıkları hizmetlerin karşılıklarını alıyorlar!..

Bugün Türkiye yeni bir yol ağzındadır.

Bir yanda, Diyarbakır'a çağrılan NATO Çevik Kuvveti ve "savaş hali" hazırlıkları... "savaş hali" ile birlikte getirilecek grev yasakları... ve sıkıyönetim... ve savaş hali ve sıkıyönetimin doğal sonucu militarizm!

Öte yanda, Zonguldak'ta sokaklara dökülen ve günlerdir "açız" diye yürüyen yoksul işçiler... ve dipten gelen dalgalarla, Anıtkabir'e yürüyen sendikacılar....

İşçi sınıfı, uyanan bir dev gibi yavaş yavaş sesini duyuruyor.

(Cumhuriyet, 22 Aralık 1990)

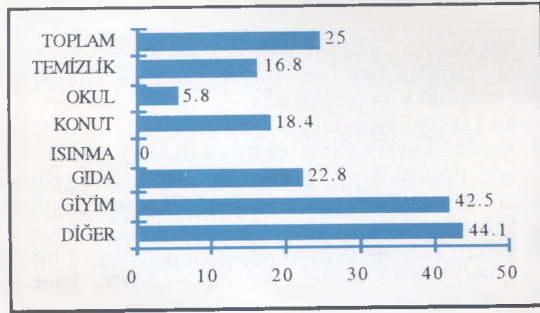
DİSK-AR'ın 2. Asgari Gelir Araştırmasının sonuçlarına göre:

AİLE BÜTÇESİ ENFLASYONA MAĞLUP

DİSK Araştırma Enstitüsü, geçtiğimiz Ekim ayı içinde, İstanbul'da yaşayan bir ailenin asgari gelirinin ne olması gerektiği konusunda bir araştırma başlatmış ve bu araştırmanın yılda dört kez, ekim, ocak, nisan ve temmuz aylarında kamuoyuna duyurulacağını belirtmişti. "OCAK'93'TE AİLENİN ASGARİ GELİR İHTİYACI" başlıklı ikinci gelir araştırması sonuçları, ailenin asgari geçim sınırı ve maruz kaldığı enflasyon oranı konusunda oldukça çarpıcı sonuçlar içeriyor.

DİSK-AR'ın Eylül 1992'deki fiyat artışlarını dikkate alarak Ekim'92 için yaptığı ilk araştırmanın sonuçlarına göre iki çocuklu bir ailenin evine girmesi gereken asgari gelir 4 milyon 223 bin lirayı bulmuştu. Oysa Ekim, Kasım ve Aralık aylarındaki fiyat artışları dikkate alınarak Ocak'93 için ger-

EKİM-OCAK DÖNEMİNDE ARTIŞ ORANLARI



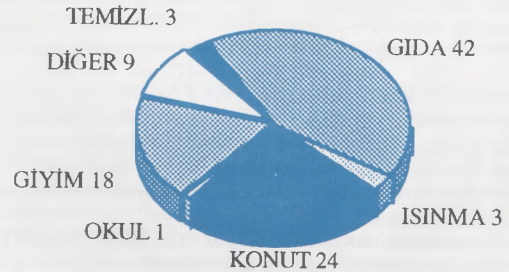
çekleştirilen araştırmada aynı aileye girmesi gereken gelirin 5 milyon 280 bin liraya yükseldiği görülüyor.

Böylece İstanbul'da yaşayan bir aile için, aile bütçesinin maruz kaldığı üç aylık enflasyon oranı yüzde 25 düzeyine ulaşıyor. Araştırmada, ailede çocuklardan yalnızca birinin okula gittiği, büyüklerden yalnızca birinin yol masrafı olduğu, ailenin kirada oturduğu, eğlence, tamirat, misafir, seyahat, oyuncağı, hatta ders kitabı masrafının dahi olmadığı varsayılıyor.

DİSK-AR'ın Ocak'93 için "yoksulluk sınırı" olarak da tanımladığı 5 milyon 280 bin liralık Asgari Gelir İhtiyacı'nın yüzde 41,45'lik bölümünü gıda masrafları oluştururken, ikinci büyük harcamayı yüzde 24,45'lik payla konut alıyor. Giyim harcamaları için aile bütçesinden ayrılması gereken pay yüzde 17,55'i bulurken temizlik ve ısınma masrafları aylık gelirin yüzde 7'ye yakın bir kısmını alıyor. "Diğer harcamalar" kalemi içinde değerlendirilen ulaşım, gazete ve sigara türünden harcamalar ise bütçe içinde yüzde 8,98'lik büyüklüğe ulaşıyor.

DİSK-AR'ın aile bütçesi için üç aylık dönemde tesbit ettiği yüzde 25'lik enflasyon oranı, aile tüketimine konu olan temel maddelerin fiyatlarının ayda ortalama yüzde 7,7 oranında arttığını gösteriyor. Yine üç aylık yüzde 25 oranı yıllık olarak hesaplandığında ailenin yılda yüzde 144,2 oranında bir gelir artışına gereksinim duyduğu ortaya çıkıyor.

OCAK 1993'DE 4 KİŞİLİK AİLENİN ASGARİ GELİR İHTİYACI



ÇOCUK İŞÇİLER-2

YASA DA YOK, KORUYAN DA...

Türkiye'de çalışan çocuklarla ilgili olarak iş yasasının ve 1977 yılında çıkarılan Çıraklık Yasası'nın hükümleri dışında fazlaca bir düzenleme ve yaptırım göze çarpmamaktadır. Oysa 12 yaş altında çeşitli işlerde çalışan çocukların istatistiklere ve sigorta kapsamına girmemesi, 12-19 yaş arasındaki çocukların sigortasız olarak çalıştırılmasının son derece yaygın olması, ayrıca bu konudaki denetim mekanizmalarının neredeyse hiç işlememesi, çalışan çocuklar problemini büyük ölçüde gözden uzak tutmaktadır.

Çalışan çocuklarla ilgili tek özel yasa. 1977 yılında çıkarılan 2089 sayılı Çıraklık Kalfalık ve Ustalık Yasası'dır. Bu yasanın çıraklar için yeterli olup olmadığı bir yana, her meslek grubu için uygulanamaması ve çalışan ya da çalıştıran tarafların konuya duyarlılıkları gibi nedenlerle çalışan çocukların oldukça kısıtlı bir bölümü çırak statüsüne girebilmektedir. 1991-1992 verilerine göre 246 eğitim merkezinde yaklaşık 195 bin çocuk çıraklık eğitiminden yararlanmakta, bu rakam da 12-19 yaş grubundaki 800 bini aşkın ücretli çalışan çocuğun dörtte birine tekabül etmektedir.

Aynı yasanın, ücret ve sosyal güvenlik düzenlemelerini belirleyen 25. maddesinin de son derece yetersiz ve eksik olduğunu belirtmekte fayda var. Bu yasa maddesi adeta sömürüye zemin hazırlar niteliktedir. Zaten çok düşük bir seviyede olan asgari ücretin yüzde 30'undan aşağı ücret ödenmeyeceği hükmü örtülü olarak çıraklara bu düzeyde bir ücreti reva görmektedir. Ayrıca çalışan çocuklara sosyal güvenlik açısından 506 sayılı Sosyal Sigortalar yasasının sadece iş kazaları, meslek hastalıkları ile hastalık sigortası hükümlerinin uygulanması, eksik ve çağdaş sosyal güvenlik normlarına aykırıdır.

ULUSLARARASI KAYNAKLAR

Çıraklık Yasası'ndan başka, çalışma yaşamını düzenleyen diğer yasalarda da çocuk işçilerle ilgili bir takım hükümler yer almaktadır. 1475 sayılı İş Yasası, 1930 tarihli Umumi Hıfzısıhha Kanunu, 1938'de çıkarılan Sınai Müesseselerinde ve Maden Ocaklarında Mesleki Kurslar Açılmasına Dair Kanun, çocuk işçilerle ilgili bir takım hükümler içermektedir. Ancak bu derece eski düzenlemelerin günün ihtiyaçlarına cevap veremeyeceği de ortadadır. Bu açıdan, Türkiye'nin de altına imza koyduğu uluslararası kaynaklar çocuk işgücü için bi-

nci derecede yol gösterici hale gelmektedir.

Uluslararası kaynakların en önemlilerinden biri, Türkiye'nin bazı maddelerine çekince koyarak imzaladığı Birleşmiş Milletler'in 1989 tarihli "Çocuk Haklarına Dair Sözleşme"sidir. Sözleşme, ulusal mevzuatta aksine bir düzenleme yoksa 18 yaşına kadar her insanı çocuk saymakta ve sözleşme hükümlerinin 18 yaşına kadar herkese uygulanmasını güvence altına almaktadır. Ülkemizde, 1475 sayılı iş yasasının hükümlerine göre, istihdam edilebilme yaşı 15 olmasına rağmen belirli koşullarda 13 yaşını doldurmuş çocukların çalıştırılmaları mümkün olabilmektedir. Aynı yasanın çeşitli maddeleri, 16 yaşını doldurmamış çocukların ağır işlerde, 18 yaşını doldurmayanların yer ve su altında çalışmalarını engellemiş, gece ve günde 8 saatten fazla çalıştırılmalarını yasaklamıştır. Ancak bu yasalara ihlal eden işverenler için getirilen yaptırımlar caydırıcı olmaktan öte, "tesvik edici" niteliktedir. Oysa Çocuk Haklarına Dair Sözleşme'nin 32. maddesi, taraf devletlerin, "...çocuğun ekonomik sömürüye ve her türlü tehlikeli işte ya da eğitime zarar verecek ya da sağlığı veya bedensel, zihinsel, ruhsal, ahlaksal ya da toplumsal gelişmesi için zararlı olabilecek nitelikte çalıştırılmasına karşı koruma hakkını" kabul edeceği hükmünü getirmektedir.

Türkiye'de 3849 sayılı kanunla onaylanan "Sanayi İşyerlerine Alınacak Çocukların Asgari Yaş Sınırının Belirlenmesine İlişkin 59 Sayılı ILO sözleşmesi" ise mevzuatımıza yeni girmiş bir başka uluslararası kaynaktır. Bu sözleşmenin 2. maddesi, 15 yaşın altındaki çocukların, kamu ve özel sektör sanayi işletmelerinde ya da bunların alt birimlerinde çalıştırılmayacağı hükmünü açık olarak getirmektedir. Sözleşmenin 1. maddesi ise, "sanayi işletmeleri"nin içerdiği işleri saymakta, her ülkenin yetkili makamının ticaret, sanayi ve tarımı ayıran sınırı tesbit edeceğini ifade etmektedir. Bu maddeye göre, "malların imal edildiği, tadil edildiği, temizlendiği, onarıldığı, donatıldığı, tamamlanıp satışa hazır hale getirildiği, parçalandığı veya imha edildiği sanayiler..." biçiminde tarif ettiği sanayi dalları, ülkemizde en çok çalışan çocuk ve çırak istihdam edilen işyerlerine denk düşmektedir. Bunlar daha çok küçük işletme sınıfına giren, zanaatkarlık boyutunu aşmayan, çalışma şartlarının kötü ve dengesiz olduğu, her türlü sağlık ve iş güvenliği şartlarından uzak, el emeği ile üretimin yoğun olduğu, ilkel işletme boyutunda işyerleridir. (oto tamir, torna, tesviye, marangozluk vb.) Bu açıardan, 59 sayılı ILO sözleşmesinin getirdiği 15 yaş sınırının önemi ortaya çıkmaktadır.

Türkiye tarafından da kabul edilen uluslararası sözleşmelerle ül-

ALINMASI GEREKEN ÖNLEMLER

1) Zorunlu ve parasız öğrenimin 8 yıla çıkartılması ilk etapta 15 yaşın altındakilerin istihdama katılmasını engelleyici bir unsur olacaktır. Bu öğrenim süresinin terkedilme oranını düşürmek için de etkili bir kamusal denetim mekanizması kurulmalıdır.

2) Ekonomik yönden zorunlu eğitimi sürdürmekte güçlük çeken çocukların anne babaları için kamusal yardım programları geliştirilmeli, aynı programlar zorunlu eğitim sonrasında da geçerli olmalıdır.

3) İş yasasındaki çalışma sınırı 15'e yükseltilerek 18 yaş altındaki işçilerin istihdam koşulları için etkin bir güvenlik ve denetim sistemi kurulmalıdır.

4) 18 yaşından küçük işçiler için ayrı mesleki eğitim programları teşvik edilmelidir. İş ve İşçi Bulma Kurumu'nun bu tür programlar geliştirmesi sağlanmalıdır.

5) İş Kanunu'nda çalışma yaşı 13, 2821 sayılı Sendikalar Kanunu'nda sendikaya üyelik sınırı 16 olarak belirlenmiştir. Bu açıdan iş yasasına göre ya da kaçak olarak çalıştırılan çocukların büyük bölümü sendika hakkından yoksundur. Çalışma ve sendikaya üye olma yaşı 15 olarak belirlenmelidir.

6) Çıraklık, Kalfalık ve Ustalık Yasası yeni baştan ele alınmalı, çırakların çalışma koşulları çağdaş normlar ışığında düzenlenmelidir.

7) 18 yaşından küçük işçilerin çalışma koşulları sendikalar tarafından toplu iş sözleşmesi görüşmeleri kapsamına alınmalı, sendikalar bu konuda denetim işlevini de yüklenmelidirler.

8) Asgari ücretin saptanmasında 16 yaşından küçükler için uygulanan farklı ücret sistemine son verilmelidir. Bu durum 16 yaşından küçük işçi çalıştırılmasını teşvik etmektedir. Ayrıca tarımda asgari ücretin daha düşük olması nedeniyle bu alanda çocuk işgücü kullanımını yaygınlaştırmakta ve çocuklar üzerindeki sömürüyü katmerli hale getirmektedir.

kemizdeki somut durum arasında büyük farklar olduğu ortadadır. Çalışan çocuklar sorunundan söz edildiğinde, eğitim sağlık ve istihdam politikalarının birlikte gündeme gelmesi de kaçınılmaz olacaktır. Çağdışı politika ve uygulamaların sözkonusu olduğu bu alanlarda köklü değişimlere gereksinim vardır.

İŞ KAZALARI:

HER 1,5 SAATTE BİR SİGORTALI İŞÇİ YAŞAMINI YİTİRİYOR!..

İnsan Hakları Evrensel Bildirgesi'nde şöyle deniyor: "Hiçbir ekonomik zorunluluk, insan sağlığına zarar verecek bir işlemin nedeni olamaz". İş Kanunu'nun 73. maddesi de işçi sağlığı ve iş güvenliği konusunda kesin hüküm getiriyor: "Her işveren, işyerlerinde işçilerin sağlığını ve iş güvenliğini sağlamak için gerekli olanı yapmak ve bu husustaki şartları sağlamak ve araçları noksansız bulundurmaya yükümlüdür". Gerçekten de dünyada ve ülkemizde sanayi ve teknoloji alanındaki gelişmeler bir kavram olarak işçi sağlığı ve iş güvenliği konusunu ön plana çıkartmıştır. Uluslararası Çalışma Örgütü (ILO) 1975'te, her türlü çalışma ortamında, iş koşulları ve çerçevesini gözönünde tutarak, çalışanların sağlık ve güvenliklerini korumaya ve verimliliği en üst düzeye ulaştırmayı hedefleyen bir program başlatılmasını oybirliğiyle benimsemiştir. Oysa, günümüzde iş kazaları ve meslek hastalıkları çalışma hayatını tehdit eden önemli bir sorun olmayı sürdürüyor.

Ülkemizde iş kazaları ve meslek hastalıklarıyla ilgili istatistikler SSK tarafından yayınlanmaktadır. Doğal olarak, sosyal güvenlikten yoksun, kaçak olarak çalıştırılan işçilerin yüzüne kaldığı iş kazaları ve meslek hastalıkları bu istatistiklere yansımamaktadır. Bu kişiler de hesaba katıldığında ortaya vahim bir tablo çıkmaktadır.

SSK istatistiklerine göre 1991'de toplam sigortalı işçi sayısı 3,5 milyonu aşarken, karşılaşılan iş kazası olgu sayısı 130 bini aşmıştır. Bu, her bin işçiye 36,2 iş kazası olgusu anlamına gelmektedir. Gerçi 1991'deki iş kazası olgu sayısı son yılların en düşük düzeyindedir. Ama, 1991 aynı zamanda ölümlerle sonuçlanan iş kazaları açısından rekorun kırıldığı yıldır. 1991'de 1.631 sigortalı işçi iş kazaları sonucu yaşamını yitirmiştir. Çalışılmayan günler hesap dışında tutulursa, bu,

günde 5'in üzerinde sigortalı işçinin iş kazaları sonucu yaşamını yitirmekte olduğu anlamına gelmektedir. Çalışma süresinin ise günde 8 saat olduğu varsayıldığında, çıkan sonuç her 1,5 saatte bir işçinin iş kazasına kurban gittiğidir. Ayrıca, ülkemizde, her 40 dakikada bir sigortalı işçi, iş kazaları sonucunda daimi iş göremez biçimde yaralanmaktadır.

YILLAR	İŞ KAZASI OLAY SAYISI	KAZA ORANI (BİNDE)	MESLEK HASTALIĞI	SÜREKLİ İŞ GÖRMEZLER	ÖLÜM
1975	182,601	100.1	305	2,764	1,038
1976	196,341	97.3	677	3,187	1,113
1977	199,961	91.3	362	3,454	1,309
1978	193,998	87.9	504	3,075	1,178
1979	186,089	86.5	341	2,905	1,448
1980	159,600	72.4	528	2,577	1,320
1981	165,101	74.1	573	2,407	1,173
1982	147,118	65	551	1,997	988
1983	145,296	62.4	586	2,760	1,324
1984	152,650	62.6	599	2,653	1,096
1985	148,027	56.8	653	2,748	1,075
1986	150,821	53.6	542	2,625	1,321
1987	158,836	55.2	736	2,732	1,149
1988	171,769	54.7	695	2,387	1,475
1989	159,463	48.8	862	2,634	1,459
1990	155,857	45.2	1,202	3,224	1,565
1991	130,278	36.2	1,158	3,669	1,631

Meslek hastalığına yakalanan işçi sayısı da son yıllarda önemli bir artış eğilimi içine girmiştir. 1990'a kadar sürekli 1.000'in altında seyreden olgu sayısı, 1990'da 1.202, 1991'de de 1.158 olarak gerçekleşmiştir. Bir başka deyişle 1991'de her iki saatte bir işçi meslek hastalığına yakalanmıştır. Kaldı ki, Türkiye'de henüz tanımlanmış meslek hastalığı sayısı da uluslararası düzeyin çok altındadır.

Bu ürkütücü tablo, işçi sağlığı ve iş güvenliğiyle ilgili mevzuatın acil olarak geliştirilmesinin ve yükümlülüklerini yerine getirmeyen işverenlere verilecek cezaların caydırıcı bir düzeye getirilmesinin gereğini açıkça gösteriyor.

TARIM SEKTÖRÜ

İŞGÜCÜ ÇOK GÜVENLİK YOK!

Arazi genişliği bakımından dünyanın önemli ülkelerinden biri olan Türkiye topraklarının yaklaşık yüzde 36'sı tarım alanı olarak kullanılmaktadır. Toplam arazinin yüzde 28'lik bölümü ise çayır ve meralar gibi hayvancılığın temel dayanağını oluşturan topraklarla kaplıdır. Bu durumda, ülkemiz topraklarının yarısından çoğunda bitkisel ve hayvansal üretim yapıldığı ortaya çıkmaktadır. Öncelikle insanların doğal besin maddeleri gereksinimini karşılamak işlevini üstlenen tarım sektörü, öteki sektörlerle göre çok farklı yapı ve özelliklere göstermektedir. Herşeyden önce bu sektörde üretim genel olarak doğal koşullara bağlı olarak yapılmaktadır ve doğal koşullar üretim miktarlarını doğrudan belirlemektedir. Bununla birlikte iklim koşullarının da elverişli olması, tarım kesiminde çeşitlenmeyi olanaklı kılmış, bu sektör öteden beri ülkemizin önde gelen sektörlerinden bir olmuştur.

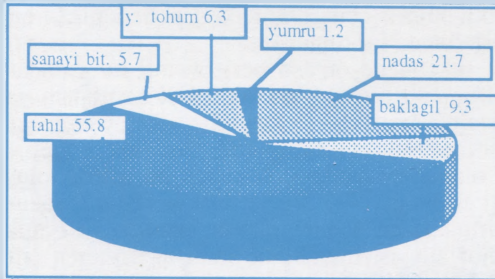
Tarım sektörü, ülkemizde öteden beri önemli bir istihdam alanı olmuştur. Bununla birlikte, bu sektördeki istihdam yapısı, öteki sektörlerle göre oldukça farklıdır. Herşeyden önce, bu sektörde işçileşme oranı çok düşüktür. Sektörde daimi ya da geçici ücretli olarak çalışanlar çok küçük bir azınlık oluştururken, ağırlıklı grubu ücretsiz aile işçileri ve kendi hesabına çalışanlar oluşturmaktadır. Genel olarak tarımda çalışanlar denildiğinde; kendi aile işletmelerinde faaliyet gösteren çiftçiler, kendi toprağı yetersiz ya da hiç olmayıp başkalarının topraklarında ortakçılık veya kiracılık şeklinde çiftçilik yapanlar, kırsal kesimde veya şehirlerde oturup bir tarım işletmesinde daimi işçi statüsünde çalışanlar ve geçici işçi statüsünde çalışanlar anlaşılmalıdır. Genel olarak, küçük mülk sahipleri, kiracılar ve ortakçıların çalışma koşulları ve yaşam düzeylerinin tarım işçilerinden çok büyük bir fark gösterdiği söylenemez. Bu gerçekten yola çıkan İLO 1975 yılında kabul edilmiş olan "Kırsal İşçi Kuruluşları Sözleşmesi"nde "ücretli

işçi veya kendi hesabına çalışıyor olmasına bakılmaksızın, kırsal kesimde, tarım veya ilgili bir işte çalışan herkes tarım işçisi olmaktadır" diyerek geniş bir tanımı benimsemiştir.

Ülkemiz nüfusunun doğal besin gereksinimini karşıladığı gibi, ihracat yoluyla ülkemiz için önemli gelir kaynağı oluşturan tarım sektöründe çalışan nüfus günümüzde sosyal güvenlikten yoksun ve düşük bir yaşam düzeyi tutturarak faaliyetini sürdürmektedir. Şimdi, bazı rakamlara bakarak tarım sektörünü biraz daha yakından gözden geçirelim.

TARIM ALANLARI VE İŞLENEN ALAN

Ülkemizde, nadas alanlarıyla ekilen alanların oluşturduğu toplam işlenen alan 24 milyon hektar dolayındadır. 1990'da toplam işlenen alanın yüzde 21,7'si nadasa ayrılırken, yüzde 78,3'ü ekiliyordu. Ekilen alanın kendi içinde dağılımı incelendiğinde ise tahılların yüzde 55,8 ile en ağırlıklı yeri tuttuğu görülmektedir.



1,2'si ise yumru bitkilere ayrılmıştı.

Bilindiği gibi, işlenen alan, sebze bahçelerinin, bağların, meyve ağaçlarının ve zeytin ağaçlarının kapladığı alanı kapsamamaktadır. Bu alanlar da hesaba katıldığında toplam tarım alanına ulaşılır. 1991'de toplam tarım alanı 28 milyon hektara yaklaşıyordu. Aynı yıl orman alanları ise 20 milyon hektarın biraz üzerindediydi. Tarım alanının kullanılışa göre dağılımına

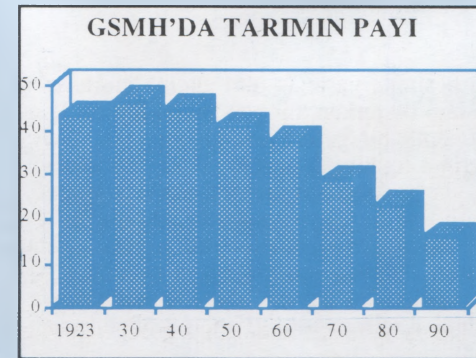
bakıldığında ise ağırlıklı gruba yüzde 67,9 ile tahıl, baklagil, sanayi bitkileri, yağlı tohumlu bitkiler ve yumru bitkiler ekilen alanın oluşturduğu görülmektedir. Nadas alanı toplam tarım alanının yüzde 18,8'ini oluşturmaktadır. Sebze bahçelerinin toplam tarım alanı içindeki payı yüzde 2,4, bağların oranı yüzde 2,1, meyve bahçelerinin kapladığı alanın oranı yüzde 5,6, zeytinliklerin kapladığı alan ise yüzde 3,2 idi.

TARIM ALANININ DAĞILIMI (1991)

	BIN HEKTAR	YÜZDE
Ekili	18769	67.9
Nadas	5203	18.8
Sebze	652	2.4
Bağlar	586	2.1
Meyve bahçeleri	1560	5.6
Zeytinlik	877	3.2

GAYRİ SAĞİ MİLLİ HASILA

Tarım sektörü ülkemiz ekonomisinde, yıllar boyunca istihdam içinde en ağırlıklı yeri tutmakta birlikte bu sektörün gayri safi milli hasıla içindeki payı görece düşük olmuştur. Ayrıca sektörün GSMH içindeki payı zamanla giderek küçülmüştür. Cumhuriyetin hemen başında 1923'te tarım kesiminin GSMH içindeki payı sabit fiyatlarla yüzde 43,1 idi. Bu oran 1950'lerin başına kadar yüzde 40'lar düzeyinde seyretti. 1960'a gelindiğinde sektörün GSMH içindeki payı yüzde 37,5'e, 1970'te yüzde 28,8'e, 1980'de yüzde



23,0'e, 1990'da ise yüzde 16'ya geriledi. 1991'e geldiğinde tarım sektörünün GSMH içindeki payı yüzde 15,8'e düşmüştü. Aynı yıl sanayinin payı yüzde 27,1, hizmet kesiminin payı ise yüzde 57,1 idi.

Tarım kesiminde GSMH'nın büyüme hızı da oldukça istikrarsız bir tablo ortaya çıkarmaktadır. 1987 sabit fiyatlarıyla yapılan bir inceleme 1980'de tarım kesiminde GSMH'nın yüzde 2,1 oranında büyüdüğünü, ancak 1 yıl sonra yüzde 1,5

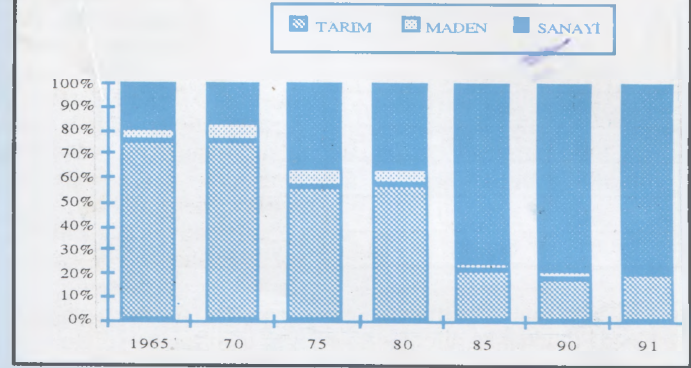
düzeyinde bir gerileme gösterdiğini ortaya koymaktadır. * 1982'de yeniden GSMH artışı yaşanırken 1983'te bir kez daha eksi bir büyüme hızı yaşanmıştır. Belirlenmesi gereken ilginç bir nokta, son on yıl içinde tarım sektöründe GSMH artış hızının en yüksek olduğu yılın

yüzde 8,1 ile 1988 yılı olduğudur. bununla birlikte 1 yıl sonra GSMH büyüme hızı eksi yüzde 7,5'e gerileyerek son on yılın en düşük düzeyine ulaşmıştır. Bu durum, sektördeki istikrarsızlığı yansıtan önemli bir olgudur.

İHRACAT

Tarım ürünleri, bu kesimde yaşanan tüm güçlüklerle karşın, bir yandan ülke nüfusunu beslerken, bir yandan da ihracat içindeki payı itibariyle önemli bir gelir kaynağı olmuştur. Gerçi zamanla tarım ürünlerinin toplam ihracat içindeki payı giderek azalmıştır, ama, yine de bu kesimde üretilen ürünler ülkemiz ihracatı içinde önemli bir rol oynamaktadır. Kaldı ki istatistiklerde sanayi ürünleri olarak nitelendirilen ürün grubu içindeki bir çok ürün aslında tarıma dayalı sanayi işletmelerinde üretilmektedir. Bu durum da göz önünde tutulduğunda tarımın ihracat içinde taşıdığı önem kolaylıkla an-

İHRACATIN ÜRÜN GRUPLARINA GÖRE DAĞILIM



laşılabilir. 1970'lerin başına kadar toplam ihracatımızın dörtte üçünü tarım ürünleri oluşturuyordu. 1980'e kadar tarım ürünlerinin ihracat içindeki payı yarımın üzerinde seyretti. 1980 sonrasında benimsenen politikaların da etkisiyle tarım ürünlerinin toplam ihracat içindeki payı giderek azaldı. Bu oran 1985'te yüzde 21,6, 1990'da yüzde 18,4'e geriledi. 1992'de ise toplam ihracatın yüzde 20,1'ini tarım ürünleri oluşturdu.

İSTİHDAM

Türkiye'de faal nüfusun büyük bölümü tarım kesiminde çalışmaktadır. Gerçi, zaman içinde, tarımda çalışanların payı giderek azalmıştır, ama, bu sektör günümüzde de istihdam açısından ağırlıklı bir sektör olma özelliğini sürdürmektedir. 1992'de ülkemiz faal nüfusunun yüzde 44,6'sı tarım kesiminde çalışıyordu. Oysa 1975'e kadar, tarım kesiminde çalışanlar faal nüfusun üçte ikisini oluşturmaktaydı. 1980'de tarım kesiminde çalışanların payı yüzde 60'a, 1990'da ise yarımın altına (yüzde 47,1) düştü. Bunda kuşkusuz bu sektörde yaşanan ekonomik yetersizliklerin yol açtığı büyük kentlere göç olusunun önemli bir payı olmuştur.

TARIMDAKİ FAAL NÜFUS

YILLAR	SAYI	YÜZDE
1970	10,230,496	67.7
1975	11,694,513	67.3
1980	11,104,501	60
1985	12,118,533	59
1990	9,221,229	47.1
1992	8,547,361	44.6

tarımda çalışan nüfusun yüzde 61'i ücretsiz aile işçisi konumundaydı. Kendi hesabına çalışanların oranı ise yüzde 33,5'e ulaşıyordu. Buna karşılık, ücretli olarak çalışanların oranı yalnızca yüzde 0,9, mevsimlik ve geçici işçilerinki ise yüzde 3,7 idi. İşverenlerin payı ise yüzde 0,7 düzeyindeydi.

SOSYAL GÜVENLİK

Devlet İstatistik Enstitüsü'nün hanehalkı işgücü anketi sonuçlarına göre 1991 Ekim ayı itibarıyla tarımda çalışan nüfus 9.059.976 kişi idi. Aynı kaynağa göre bunların 1,4'ünü oluşturan 126.840'ı ücretli olarak çalışırken, yüzde 3,8'ini oluşturan 344.279'u yevmiyeli, mevsimlik geçici işçilerden oluşuyordu. Bu durumda, tarımdaki toplam ücretli sayısı 471.119'a ulaşmaktaydı. Buna karşılık, Sosyal Sigortalar Kurumu'nun 1991 İstatistik Yılığın verilerine göre aynı yıl Eylül ayı itibarıyla tarım kesimindeki sigortalı işçilerin sayısı

Tarım sektörünün, istihdam açısından en önemli özelliklerinden biri, bu sektörde işçileşme oranının çok düşük olmasıdır. Buna karşılık, gerçekte işsiz olarak nitelendirilebilecek ve üretime çok düşük verimle katılan ücretsiz aile işçilerinin büyük bir ağırlığı söz konusudur. 1992'de ta-

1992'DE TARIMDA İSTİHDAM

İŞTEKİ KONUM	YÜZDE
ÜCRETLİ	0.9
YEVMIYELİ	3.7
İŞVEREN	0.7
KENDİ HESABINA	33.5
AİLE İŞÇİSİ	61.1

60.353 kişi idi. Bu durumda, mevsimlik işçilerin tamamının sosyal güvenlikten yoksun olarak çalıştırılmakta oldukları bile varsayılsa, sektördeki 126.840 ücretlinin yalnızca yüzde 47,6'sının SSK güvencesi altında çalıştığı, buna karşılık, yüzde 52,4'ünün kaçak çalıştırıldığı ortaya çıkmaktadır.

Hemen eklemek gerekir ki, yevmiyeli işçiler de hesaba katıldığında, tarımda SSK'lı işçilerin oranı yüzde 12,8'e düşmektedir. SSK'dan yararlananların tarımdaki toplam faal nüfusa oranı ise yalnızca yüzde 0,7 idi. (Yine SSK verilerine göre, 1991'de ülke genelindeki tüm sektörlerde faaliyet gösterip SSK'ya bağlı olan işçilerin sayısı 3.598.315 idi. Bu hesaba göre, ülkedeki tüm SSK'lı işçilerin yalnızca yüzde 1,7'si tarım sektöründe çalışıyordu).

Tarım sektörünün en önemli özelliklerinden biri olarak, bu sektörde işçileşmenin düşük olduğuna ve ücretsiz aile işçileriyle, kendi hesabına çalışanların önemli bir yer tuttuğuna daha önce değinilmişti. Bu nedenle tarımda Bağ-Kur konusu önemli bir konu olarak karşımıza çıkmaktadır. Devlet İstatistik Enstitüsü'nün hanehalkı işgücü anketi sonuçlarına göre 1989 Ekim ayı itibarıyla tarımda çalışan nüfus 9.713.241 kişi idi. Bağ-Kur İstatistik Yılığın verilerine göre aynı yıl tarım kesiminde çalışan ve Bağ-Kur'da aktif sigortalı olan kişilerin sayısı ise 711.049 kişi idi. Buna göre tarımda çalışan nüfusun yüzde 7,3'ünün Bağ-Kur'dan yararlanmakta olduğu ortaya çıkmaktadır. (Aynı yıl ülke genelindeki Bağ-Kur'daki aktif sigortalıların sayısı 2.051.015 idi ve bu Bağ-Kur'daki tüm aktif sigortalıların yüzde 34,7'sininin tarım sektöründe faaliyet gösterdiği anlamına gelmektedir).

SSK ve Bağ-Kur için yapılan hesaplamalar birlikte değerlendirildiğinde ortaya oldukça vahim bir tablo çıkmaktadır: Tarımdaki faal nüfusun yüzde 0,7'si SSK, yüzde 7,3'ü ise Bağ-Kur güvencesi altında iken yüzde 92'lik ezici çoğunluk sosyal güvenlikten yoksun olarak çalışmaktadır!

SSK'LI	0.70
BAĞ-KUR'LU	7.30
YOK	92.00

SENDİKAL YAŞAM

Çalışma ve Sosyal Güvenlik Bakanlığı'nın 1993 Ocak verilerine göre tarım sektöründeki işçi sayısı 120.301 idi. Aynı kaynağa göre tarımdaki sendikali işçi sayısı 119.329 idi. Bir başka deyişle sendikalaşma oranı yüzde 99,2 gibi oldukça yüksek bir düzeye ulaşıyordu. Önceki dönemlerle yapılan bir karşılaştırma, tarımda sendikalaşma oranının öteden beri hayli yüksek olduğunu göstermektedir. 1990 Temmuz'unda 81,2 olan bu oran, 1991 Ocak ayında yüzde 86,9'a, aynı yılın Temmuz ayında yüzde 88,5'e, 1992 başında yüzde 91,4'e, 1992 Temmuz'unda ise yüzde 92,5'e ulaşmıştı. 1993 başında tarım sektöründe 6 sendika faaliyet gösteriyordu. Çalışma ve Sosyal Güvenlik Bakanlığı, tarım kesimindeki sendikali işçilerin sendikalara göre dağılımını da vermektedir. Buna göre, 1993 Ocak ayında üye sayısı en yüksek sendika 72.940 üyeye Orman-İş'di. Bu sendikayı 43.948 üyeye Tarım-İş izliyordu. Emek Tarım-İş'in 1.900, Öz Tarım-İş'in 407, Devrimci Toprak-İş'in 110, Top-Su-Tar-İş'in ise 24 üyesi vardı.

AY VE YIL	TOPLAM İŞÇİ	SENDİKALI	ORAN
1990 TEMMUZ	121.737	98.857	81.20
1991 OCAK	118.505	103.038	86.94
1991 TEMMUZ	119.525	105.803	88.51
1992 OCAK	120.383	109.985	91.36
1992 TEMMUZ	120.754	111.667	92.47
1993 OCAK	120.301	119.329	99.19

ENFLASYON

AYLIĞIYILLIK YAPABİLSEK...

Şubat ayının ilk haftası içinde Devlet İstatistik Enstitüsü (DİE) enflasyon rakamını açıkladı. DİE'ye göre, 1993 Ocak ayı içinde, tüketici fiyatlarında yüzde 5,3 oranında bir artış olmuştur. Buna göre, Ocak 1992-Ocak 1993 arasındaki bir yıllık

AVUSTRALYA (*)	0.3
JAPONYA (*)	1.2
İSVEÇ (*)	1.8
FRANSA (*)	2
KANADA (*)	2.1
HOLLANDA	2.5
İNGİLTERE (*)	2.6
BELÇİKA	2.8
ABD (*)	2.9
İSVİÇRE	3.5
İTALYA (*)	4.2
ALMANYA	4.4
İSPANYA (*)	5.3
TÜRKİYE	59.8

enflasyon oranı, tüketici fiyatlarıyla yüzde 59,8'i buluyordu. 1991'deki yüzde 78,5'lik enflasyon oranı gözönüne alındığında, bu enflasyonda görece bir azalma anlamına da geliyordu. Gerçi, hükümet, Ocak ayı içinde beklenen KİT zamlarını erteleyerek, doların hızlı tırmanışını mümkün olduğunca frenleyerek, yıllık enflasyon oranının düşük çıkması için elinden geleni yapmıştı. Ama, sonuçta istatistiklere yansıyan geçtiğimiz yıllara göre düşük oran, özellikle hükümet çevrelerinde bir sevinç kaynağı oldu. Bütün bunlara karşın, gelişmiş ülkelerde yapılan basit bir karşılaştırma, enflasyonu düşürme konusunda daha çok

yol almamız gerektiğini gösteriyor. Tabloda da görüldüğü gibi, gelişmiş ülkelerde en yüksek enflasyon oranını yaşayan İspanya'da bile bir yıllık enflasyon, bizde 1993 Ocak ayı içinde yaşanan enflasyon oranına eşit düzeyde!

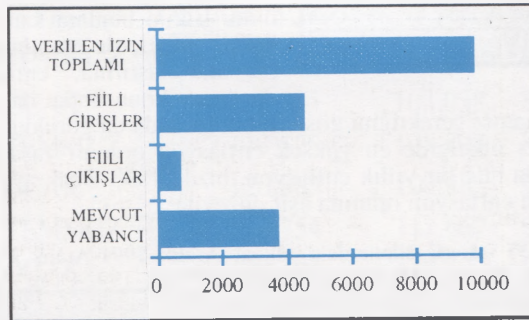
NOT: (*) işaretli ülkelerdeki rakam Aralık 1991-Aralık 1992 arasındaki, diğer ülkelerdeki rakamlar ise Ocak 1992-Ocak 1993 arasındaki enflasyon oranını göstermektedir.

TÜRKİYE'DEKİ YABANCI SERMAYE: TEKELLER RİSKİ SEVMEZ!

Türkiye'de, özellikle 1950'lerden bu yana kalkınma, ekonomik büyüme ve dış açık konusunda umut bağlanan en önemli kaynaklardan bir tanesi de yabancı sermaye olmuştur. Yabancılar ayaklarına serilen kırmızı halılara basarak Türkiye'ye gelecek, yatırımlarıyla ülkenin büyümesine katkıda bulunurken bir taraftan da yarattıkları istihdamla işçilerimizi "el kapılarında" çalışmaktan kurtaracaklardı. Bu amaçla, ekonomik yönden alınan tedbirler yeterli olmayınca, "siyasi istikrar sağlama" dönemlerinde yabancı sermayeye yapılan çağrılar da yoğunlaştı. Bir aralar, göğsünü gere gere, "Bizde ücretler çok düşük, üstelik grev hakkı bile yok..." türünden söylevler, politikacılar arasında hayli revaçtaydı.

Ama gelgelelim, yabancı sermayenin sanıldandan daha ürkek olmasından mıdır bilinmez, alınan onca tedbire ve istikrar önlemine karşın yabancı sermaye hiç de beklenildiği gibi Türkiye'ye akmadı. Tabii özellikle 1980 sonrasında alınan tedbirlerle önemli ölçüde yabancı sermaye girişi oldu ama bu

TÜRKİYE'YE GELEN TOPLAM YABANCI SERMAYE (1992 Ekim sonu itibariyle - milyon Dolar)



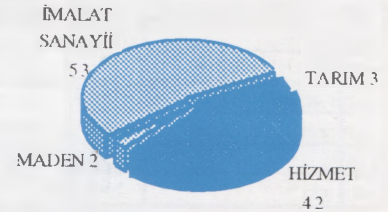
giriş, hiç de abartıldığı ölçüde gerçekleşemedi.

Türkiye'ye girişine izin verilen toplam yabancı sermayenin yüzde 90'lık bölümü 1983 sonrasına ait bulunuyor. Ancak yabancı sermaye rakamlarının da belirli dönemlerde fiktif olarak şiştiğini ve izinlerin tümünün fiili olarak yatırıma dönüşmediğini belirtmekte fayda var. Örneğin 1980-83 arasında gelen yabancı sermayenin yüzde 70'lik kısmı garantisiz ticari borçlardan oluşurken, yabancı ülkelerde türklere ait firmaların "yabancı sermaye" olarak tekrar ülkeye dönmeleri konusunda da pek çok örnek bulunuyor. Ayrıca İran gibi rejim değişikliği geçiren ülke vatandaşlarının oturma izni alabilmek için kurdukları tabela şirketlerinin de yabancı sermaye rakamlarını bir miktar şişirdiğini gözönüne almak gerekiyor.

YABANCI SERMAYE HANGİ SEKTÖRLERDE?..

Türkiye'de 1992 sonu itibariyle verilen toplam yabancı sermaye izni 9.8 milyar dolara ulaşırken bunların ancak yüzde 47'si fiili olarak gelmiş durumda. Türkiye'den çıkış yapan 778 milyon dolarlık yabancı sermaye bu rakamdan düşüldüğünde ise net olarak Türkiye'de var olan yabancı sermaye toplamının 3.8 milyar doları aşmadığı görülüyor. Bu rakamın verilen toplam izinlere oranı ise yalnızca yüzde 39 düzeyinde.

Yabancı sermayede gerçek ve sahte ayrımının pek net olmaması, alınan onca tedbire rağmen gelen sermayenin devede kulak kalması yanında, Türkiye'ye gelen yabancı firmaların yeni teknoloji getirme, yeni yatırım yapma ve istihdam yaratma kapasitelerinin de oldukça sınırlı olduğu göze çarpıyor. Dışarıdan gelen sermayenin yüzde 53.2'si imalat sanayiinde, yüzde 41.9'u da hizmet sektöründe faaliyet gösterirken geri kalan kısım tarım ve madencilik alanına dağılıyor. İzin alan



**İMALAT SANAYİNDE
YABANCI SERMAYE
(1992 izinleri - Milyon \$)**

makine imalat	0
gübre	0.3
toprağa dayalı	1
cam	4.6
lastik	7.1
plastik	7.7
madeni eşya	8.1
kağıt	8.4
orman ürünleri	16.3
diğer	18.6
dokuma-giyim	26.5
demir dışı metal	35.7
uçak	36.7
taşıt araçları yan sanayii	44.9
çimento	53.9
elektrik-elektronik	69.2
demir-çelik	97.9
taşıt araçları imalatı	140.8
kimya	198.2
gıda-içki	254.7

AVRUPALILAR AĞIRLIKTA...

Yabancı sermayenin geldiği ülkelere bir göz atıldığında başta Avrupa olmak üzere OECD ülkelerinin ağırlıkta olduğu göze çarpıyor. Uzun süre, islam ülkeleriyle olan yakınlığımızdan ve bu ülkelerden gelecek sermayeden söz edilmesine rağmen Türkiye'ye toplam yabancı sermaye içinde

firma sayısına bakıldığında ise toplam 2.232 firmanın yüzde 66'lık kısmının hizmet, yüzde 29'unun ise imalat sektörlerinde faaliyet gösterdikleri ortaya çıkıyor. Ancak imalat sanayiine gelen firmalar da daha çok tekel oldukları alanlarda ya da kar marjı yüksek sektörlerde faaliyet gösterme yolunu seçiyorlar. Son 6-7 yıldır epey moda olan şirket evlilikleri de yabancıları yeni yatırım ve risk alma zahmetinden kurtaran bir başka unsur. 1992 yılı içinde imalat sanayii için izin alan yabancı sermayenin dağılımına göre şöyle bir bakıldığında yabancıların tercihini ne yönde olduğu açıkça görülüyor. Kar marjının ve talebin oldukça yüksek olduğu, gıda-içki-tütün, kimyasal ürünler, elektronik gereçler ve taşıt araçları gibi daha çok nihai tüketime yönelik alanlarda yabancı sermaye izinleri gözle görünür bir biçimde yoğunlaşıyor.

islam ülkelerinin ağırlığı neredeyse yok denecek kadar düşük düzeyde bulunuyor. Firma sayısı ve getirdikleri sermaye açısından Türkiye'ye en fazla ilgi gösteren ülkeler ise, İngiltere, İsviçre, Almanya, ABD, Hollanda, Japonya, Fransa ve İtalya olarak sıralanıyor.

500 BÜYÜK FİRMA İÇİNDE YABANCI SERMAYE..

Türkiye'de fiili olarak faaliyet gösteren yabancı firmalarla ilgili olarak, üretim, istihdam, ihracat gibi konularda ayrı değerlendirmeler mevcut olmadığından, gelen yabancı sermayenin ekonomideki ağırlığı konusunda çok sağlıklı veriler bulunmuyor. Ancak İSO'nun her yıl gerçekleştirdiği "500 Büyük Sanayi Kuruluşu" araştırması içinde yer alan yabancı sermayenin ağırlığı, Türkiye'deki genel karakter açısından önemli ipuçları veriyor.

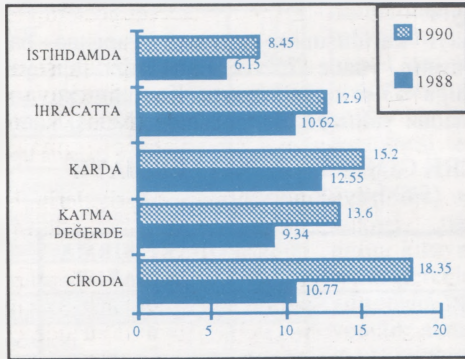
500 büyük sanayi kuruluşunun sermaye yapısına bakıldığında, sermayesinin yüzde 25 ve daha fazlasına yabancıların sahip olduğu 63 şirket bulunuyor. Kamunun pay sahibi olduğu 10 firmadan yalnızca bir tanesinde (Netaş) kamu

**SEKTÖRLERE GÖRE YABANCI SERMAYE
(500 büyük içinde)**

SEKTÖRLER	CİRODAKİ FİRMA PAYLARI SAYISI	
ORMAN ÜRÜNLERİ	0	0
ELEKTRİK	0	0
METAL ANA SANAYİİ	1.86	2
MADENCİLİK	2.41	1
KAĞIT-KAĞIT ÜRÜNLERİ, BASIM	4.32	1
GIDA-IÇKI-TÜTÜN	7.17	6
TAŞ VE TOPRAĞA DAYALI	7.71	6
DOKUMA, GİYİM, DERİ	14.78	3
KİMYA, PETROL, LASTİK, PLASTİK	25.78	19
MADENİ EŞYA	27.64	15
OTOMOTİV	62.31	10

sermayesi ağırlık taşıyor. Tusaş havacılık adlı şirkette ise yabancı ortak ve kamu yüzde 49'ar pay sahibi bulunuyorlar. Yerli özel sermayenin ağırlıkta olduğu (%50'den fazla) 11 şirket bulunurken 6 şirkette de yabancı ve yerli sermaye yüzde 50 ağırlığa sahipler. Yabancı sermaye, 500 büyük içine giren 8 firmanın tamamına sahipken, 33 şirkette yerli yatırımcılarla ortaklığa girmesine rağmen yönetim hakkını elinden bırakmamış görünüyor. 6 firmada türk yatırımcılarla yarı yarıya sermayeyi paylaşan yabancılar, 15 şirkette de yönetim hakkını yerli yatırımcılara bırakmış durumdadır.

500 BÜYÜK İÇİNDE YABANCILARIN PAYI (%)



rakamları karşılaştırıldığında yabancı şirketlerin toplam cirodan aldıkları paydaki artış ve faaliyet alanları da bu savı kanıtlar nitelikte. Yabancı kökenli firmaların toplam cirodaki payları 1988'den 1991'e yüzde 8'lik artış gösterirken aynı artış toplam katma değerde yüzde 4, toplam karda yüzde 3, toplam ihracat ve toplam istihdamda ise yüzde 2 civarında gerçekleşmiş durumda.

KATMA DEĞER VE KARLILIK KARŞILAŞTIRMASI

	500 BÜYÜK	63 YABANCI
KİŞİ BAŞINA KAR (1000 TL) (*)	38,269	46,887
KİŞİ BAŞINA KATMA DEĞER (1000 TL)	106,515	171,372
SATIŞ KARLILIĞI (kar/ciro) (%) (*)	7.04	5.37

(*) Yalnız kar eden firmalar için

Talebin oldukça yüksek olduğu otomotiv, lastik üretimi, beyaz eşya, petrol ve kimyasal müstahzarlar alanlarında çokuluslu tekellerin varlığı da dikkat çeken bir başka nokta. İmalat sanayiinin 11 ana sektörüne bakıldığında, 63 yabancı sermayeli firmanın 15 tanesinin madeni eşya, 19'unun petrol ve kimya, 10 tanesinin de otomotiv alanında faaliyet gösterdikleri görülüyor.

500 firmanın sektörel olarak cirolarına bakıldığında ise doküma, giyim eşyası, deri ve ayakkabıda yüzde 15, kimya ve petrol ürünlerinde yüzde 26, madeni eşyada yüzde 28, otomotivde ise yüzde 62'ye varan oranlarda yabancı sermayeli şirketlerin pay sahibi olduğu ortaya çıkıyor.

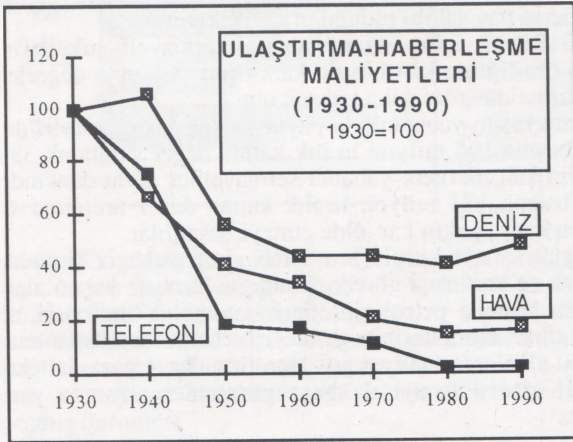
500 Büyük içine giren yabancı sermayeli şirketlerin bir başka özelliği de kişi başına karlarının ve katma değerlerinin yerli firmalara göre daha yüksek olması.

Sermayesini yabancılarla paylaşmayan firmalar 1991'de, çalışan başına 106 milyon liralık katma değer yaratarak 38 milyon lira kar ederken, yabancı sermayeliler aynı dönemde çalışan başına 171 milyon liralık katma değer üretmeyi ve 47 milyon liraya yakın kar elde etmeyi başardılar.

Büyük sanayi kuruluşları içine giren yabancı firmalar cirolarına ve karlarına göre sıralandığında, liste başını alan firmaların başında petrol şirketleri, otomobil üreticileri, elektronik cihaz üreticilerinin gelmesi herhalde bir rastlantı değil. Zira bu alanlarda faaliyet gösteren firmalar iç pazarda tek oldukları gibi dünyada da başa gürleşenler arasında yer alıyorlar..

Maliyetler düştü, Dünya küçüldü

Dünya ticaret hacminin hızla büyümesinde, kuşkusuz, ulaştırma-haberleşme maliyetlerindeki büyük düşüşler önemli rol oynuyor. Son 60 yıl içinde deniz taşımacılığı fiyatları yarı yarıya azalırken, hava taşımacılığı fiyatları da, günümüzde, 1930'daki değerinin altıda biri düzeyine indi. Telefon haberleşmesi fiyatlarındaki azalma ise bunlarla kıyaslanamayacak ölçüde büyük oldu. 1990'da üç dakikalık bir kıtalararası telefon görüşmesi ücreti, 60 yıl öncekinin yalnızca yüzde 1,5'i düzeyinde. Telefon haberleşme ücretlerindeki asıl hızlı düşüş 1930-1950 arasında gerçekleşti. Buna karşılık hava taşımacılığı fiyatları 1930'dan 1980'e kadar istikrarlı bir biçimde azalırken, 1980'lerde yeniden biraz arttı. Deniz taşımacılığı fiyatları da 1930-1940 arasında biraz arttıktan sonra hızlı bir düşüş eğilimi içine girdi ve 1980'e kadar istikrarlı bir biçimde azaldı. Ancak son 10 yıl içinde deniz taşımacılığı fiyatlarında da bir artış yaşandı.



TEST

Nasıl "yetki" alamazsınız?

Bu sayımızda, son günlerde "iflas ettiği" söylenen "baraj", "yetki" ve bunların dayandığı "Çalışma Bakanlığı İstatistikleri" konusunda küçük bir test yapalım dedik. Acaba sendikaların 12 Eylül yasalarıyla nasıl "yetki" alamadıklarını ve nasıl sözleşme yapamadıklarının "inceliklerini" biliyor musunuz?

1) Diyelim ki bir işyerinin çalışanları sendika kurular ve hakları için patronlarıyla toplu iş sözleşmesi yapacaklar. Bunu gerçekleştirmek için,

- Patrona çağrı yapmak yeterlidir.
- Çalışma Bakanlığı'ndan yetki almak gereklidir.
- İş mahkemesine başvurmak gerekir.

2) Sendikanın yetki alması için aşağıdakilerden hangisi yeterlidir?

- Çalışma Bakanlığı'na bildirimde bulunmak,
- İşyerinde çoğunluğu sağlamak,
- İşkolundaki işçilerin % 10'unu üye yapmak,
- İşkolundaki işçilerin % 10'unu üye yapmak ve işletme çalışanlarından % 50+1 oranında üyeye sahip olmak,
- d. şikkını gerçekleştirdiğine dair Çalışma Bakanlığı onayı almak,

3) Çalışma Bakanlığı'na başvururken,

- Üye fişlerini vermek yeterlidir.
- Üyelerin noter tasdikli fişlerini vermek gereklidir.
- Başka sendikadan istifa edenlerin noter tasdikli üye fişlerini vermek gereklidir.

4) Çalışma Bakanlığı işkolu istatistikleri ve işkolu barajını aşan sendikaları

- Her ay yayınlar,
- 2 ayda bir yayınlar,
- 6 ayda bir yayınlar,
- Yılda bir kez yayınlar,

5) Barajı aşmak için gerekli üye sayısı,

- Çalışma Bakanlığı tarafından önceden duyurulur,
- Bir önceki istatistiklerdeki rakamlar dikkate alınır,
- Sendikalar başvurduktan sonra hesaplanır,

6) İşkolu toplam çalışan sayısı ve işyeri sayısı,

- SSK kayıtlarına göre belirlenir,
- Maliye Bakanlığı kayıtlarına göre belirlenir,
- İşveren ve sendikaların bildirimine göre belirlenir,
- Bölge Çalışma Müdürlüğü kayıtlarına göre belirlenir,

7) Bütün bu sorulara gerekli, doğru yanıtları verip Çalışma Bakanlığı'na başvuran sendika,

- Hemen yetki alır,
- Bildirmediği bazı işyerleri Bakanlık kayıtlarında olmadığı için barajı geçemez,
- İşkolunda çalışan işçi sayısı rakip sendikanın da çabasıyla birdenbire % 30 arttığı için barajı geçemez,

- Fişlerinde olması gereken bilgiler biraz sağa veya sola yazıldı gerekçesiyle fişleri iptal edilir, barajı geçemez.
- b,c,d şıklarının hepsi birden geçerlidir.

8) Çalışma Bakanlığı'nın yetkiye esas kayıtları

- Son derece güvenilir ve düzenli olduğu için 7 sorudaki gerekçeler haklıdır.
- Kapatılmış işyerleri, ölü veya emekli işçi gibi yanlış bilgileri asla taşımaz.
- Maliye Bakanlığı, SSK Genel Müdürlüğü ve kayıtlarına uygundur,
- Her üçü de yanlıştır.

9) İşkolu yetkisi alan ve işletme barajını aşan sendikalar toplu iş sözleşmesi,

- Yapmakta yetkilidirler,
- İstifa eden işçinin üyeliği üç ay daha sürdüğü için diğer bir sendika -O- üye ile halen yetkilidir.
- İşveren sendika üyesi işçileri atar, sendika çoğunluğu kaybeder.
- b+c her ikisi de birden olabilir.

10) Bütün bu sorulara doğru yanıt vermesine rağmen sınıf ve kitle sendikası oluşturmak isteyenler,

- Delidir,
- Cahildir,
- İşçi sınıfına güvenmektedir.

Yanıtlar

1)b 2) e 3) c 4) c 5) c 6) c 7) e 8) d 9) d 10) bu sorunun yanıtı size kalmış...

1993'te neler var?

□ 1993 Hükümet programına göre, 1992 yılında yüzde 8 düzeyinde olan işsizlik oranı 1993'te yüzde 7 seviyesine düşürülecek. Eksik istihdamla birlikte yüzde 15.9'a ulaşan atıl işgücü oranı ise 1993 yılında yüzde 14.4 olacak. Bir başka deyişle hükümet, 1993 için işsiz sayısının azalacağını vaadinde bulunuyor.

□ Hükümet programında sağlık konusunda gerçekleştirileceği söylenen yeniliklerden en önemlisi kuşkusuz ödeme gücü olmayan vatandaşlar için getirilen "yeşil kart" uygulaması. Bu uygulamanın, en kısa sürede, oluşturulacak genel sağlık sigortası sistemiyle bütünleştirilmesi planlanıyor.

□ Türkiye'nin sağlık altyapısının güçlendirilmesi için Hükümet Programında belirlenen hedefler ise şöyle; 1994 yılına kadar 144 bin 280 olan toplam yatak sayısı 153 bine yükselecek, böylece yatak başına düşen nüfus 409 kişiden 401 kişiye indirilecek. Aynı dönem içinde hekim sayısı 57 bin 400'den 60 bin 604'e yükselirken, hekim başına düşen nüfus da 1.027 kişiden 1.011 kişiye düşecek...
