

# İŞSİZLİK VE İSTİHDAMIN GÖRÜNÜMÜ



9 MİLYON İŞSİZ,  
19,5 MİLYON KAYITLI TAM ZAMANLI İSTİHDAM!

- 2021 2. ÇEYREĞİNDE GENİŞ TANIMLI İŞSİZ SAYISI 9 MİLYONU AŞTI!
- ÇALIŞMA ÇAĞINDAKİ 63,6 MİLYON YURTTAŞIN SADECE 19,5 MİLYONU KAYITLI VE TAM ZAMANLI İSTİHDAMDA (KATİ)!
- HER 100 KADINDAN SADECE 17'Sİ KAYITLI VE TAM ZAMANLI İSTİHDAMDA!
- GENÇLERDE GENİŞ TANIMLI İŞSİZLİK ORANI YÜZDE 45!
- GENÇ KADINLARDA GENİŞ TANIMLI İŞSİZLİK YÜZDE 55'E DAYANDI!
- GENİŞ TANIMLI İŞSİZ 9 MİLYONDAN FAZLA!



# DiSKAR

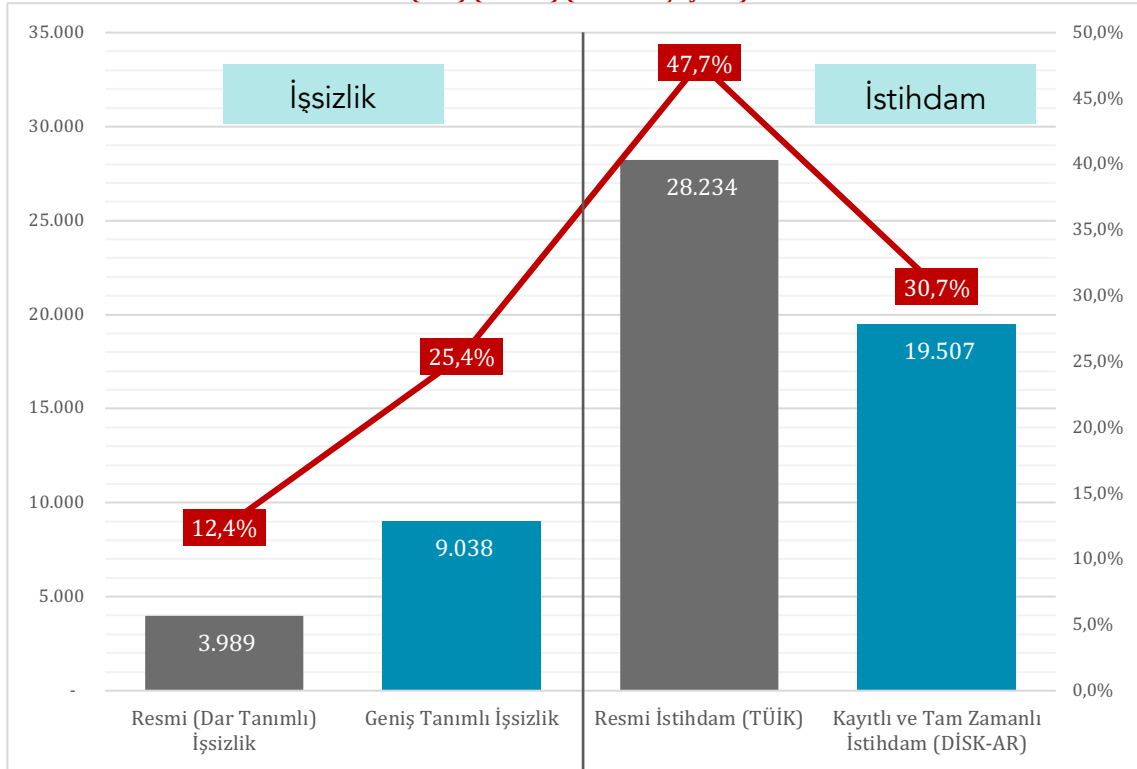
TÜRKİYE DEVRİMCİ İŞÇİ SENDİKALARI KONFEDERASYONU ARAŞTIRMA MERKEZİ

## ARAŞTIRMA BÜLTENİ

### İŞSİZLİK VE İSTİHDAMIN GÖRÜNÜMÜ (2021 2. ÇEYREK)

# 9 milyon işsiz, 19,5 milyon kayıtlı tam zamanlı istihdam!

Grafik 1: Dar ve Geniş Tanımlı İşsiz Sayıları ve Oranları ile İstihdam Sayıları ve Oranları (Bin) (Yüzde) (2021 2. Çeyrek)



Kaynak: TÜİK Hanehalkı İşgücü Araştırması, 2021 2. Çeyrek. DiSK-AR tarafından hesaplanmıştır.

- ☑ 2021 2. çeyreğinde geniş tanımlı işsiz sayısı 9 milyonu aştı
- ☑ Çalışma çağındaki 63,6 milyon yurttaşın sadece 19,5 milyonu kayıtlı ve tam zamanlı istihdamda (KATİ)!
- ☑ Her 100 kadından sadece 17'si kayıtlı ve tam zamanlı istihdamda!
- ☑ Gençlerde geniş tanımlı işsizlik oranı yüzde 45!
- ☑ Genç kadınlarda geniş tanımlı işsizlik yüzde 55'e dayandı!

## GENİŞ TANIMLI İŞSİZ 9 MİLYONDAN FAZLA

Türkiye İstatistik Kurumu'nun (TÜİK) **2021 2. çeyrek dönemine ait Hanehalkı İşgücü Araştırması (HİA)** 16 Ağustos 2021 tarihinde yayımlandı. 2021 2. çeyrek dönemi Nisan, Mayıs ile Haziran aylarını kapsıyor ve TÜİK'in yeni metodolojisine dayanıyor. Bilindiği gibi TÜİK, Mart 2021'den beri aylık ve üç aylık verileri ayrı ayrı açıklıyor. Aylık veriler daha sınırlı iken üç aylık veriler daha geniş bir kapsama sahip.

TÜİK'e göre mevsim etkisinden arındırılmış dar tanımlı işsiz sayısı 2021 2. çeyrekte, 2020 2. çeyreğe göre 184 bin kişi azalarak 3 milyon 989 bin olarak gerçekleşti. DİSK-AR tarafından TÜİK verilerinden yararlanarak hesaplanan geniş tanımlı işsiz sayısı ise 2021 2. çeyrekte 9 milyon 38 bin oldu.

TÜİK tarafından 2020 2. çeyrekte yüzde 13,4 olarak açıklanan mevsim etkisinden arındırılmış dar tanımlı işsizlik oranı 1 yılda 1 puan azalarak yüzde 12,4 olarak, mevsim etkisinden arındırılmış âtil işgücü (geniş tanımlı işsizlik) oranı ise 2020 2. çeyreğine göre 2,2 puan azalarak yüzde 25,4 olarak açıklandı.

Böylece 2021 2. çeyreğinde (mevsim etkisinden arındırılmış) dar tanımlı işsizlik oranı ile mevsim etkisinden arındırılmış geniş tanımlı işsizlik oranı arasında 13 puanlık, mevsim etkisinden arındırılmış dar tanımlı işsiz sayısı ile geniş tanımlı işsiz sayısı arasında ise 5 milyon 49 bin kişilik bir fark ortaya çıkmış oldu.

*TÜİK'in Haziran 2021 dönemi aylık verilerine ilişkin değerlendirmemizde<sup>1</sup>* de vurguladığımız gibi TÜİK'in dar tanımlı işsizlik verileri salgın dönemine özgü koşulları dikkate almayan ve işgücü piyasasının gerçekleri ile bağlantısı kopmuş verilerdir. Bu nedenle alternatif işsizlik ve istihdam hesaplamalarına kulak vermek yararlı olacaktır.

TÜİK, mevsim etkisinden arındırılmış istihdamda 2020 2. çeyrek ile 2021 2. çeyrek arasındaki bir yıllık dönemde 2 milyon 595 bin kişilik bir artış olduğunu açıkladı. Böylece 2020 2. çeyreğinde 25 milyon 790 bin olan mevsim etkisinden arındırılmış istihdam sayısı 2021 2. çeyreğinde 28 milyon 234 bin olarak açıklandı. 2020 2. çeyreğinde yüzde 41,4 olan mevsim etkisinden arındırılmış istihdam oranını ise 3 puanlık artışla yüzde 44,7 olarak açıkladı. Aynı şekilde TÜİK'in resmi istihdam verileri de tartışmalı ve izaha muhtaçtır. Bu konudaki değerlendirmemizi aylık (*Ağustos 2021*) raporumuzda yapmıştık.

DİSK-AR, TÜİK'in dar tanımlı işsizlik hesaplamasının yetersizliği nedeniyle 2010 yılından bu yana alternatif geniş tanımlı işsizlik hesaplaması yapmaktaydı. Aynı şekilde resmi istihdam verilerinin yetersizliği nedeniyle alternatif istihdam hesaplaması yapmaya başladı: **Kayıtlı ve Tam Zamanlı İstihdam (KATİ)**. 2021 2. çeyrekte Kayıtlı ve Tam Zamanlı İstihdam oranı resmi istihdam oranınının 14 puan altında, yüzde 30,7 olarak gerçekleşti (KATİ'ye ilişkin metodolojik bilgi raporun ilerleyen sayfalarında yer almaktadır).

## GENİŞ TANIMLI İŞSİZLİK KADINLARDA YÜZDE 32,4!

Covid-19 döneminde tüm dünyada yaşanan iş kayıplarından kadınlar erkeklere göre orantısız bir biçimde olumsuz etkileniyor. ILO'ya göre kadın istihdamının yüzde 4,2'si, erkek

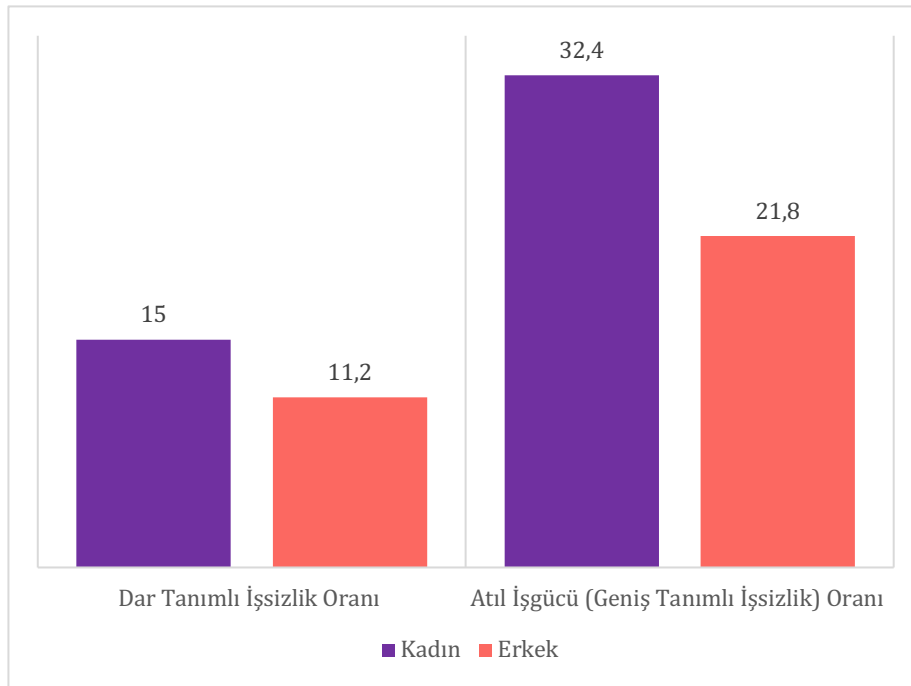
<sup>1</sup> DİSK-AR (2021), TÜİK işgücü verilerinin gerçeklerle bağlantısı kopmuştur!, 10 Ağustos 2021. <http://arastirma.disk.org.tr/?p=7557> (Erişim: 17 Ağustos 2021).

istihdamının ise yüzde 3'ü salgın nedeniyle azaldı.<sup>2</sup> Öte yandan Covid-19'un kadınlar üzerindeki daha derin tahribatı sebebiyle 2021'in salgın öncesi kadın istihdamı seviyelerine ulaşmak için yetersiz kalacağı öngörülüyor.<sup>3</sup>

TÜİK'in 2021 2. üç aylık verilerine göre hem dar hem geniş tanımlı işsizliğin cinsiyete göre dağılımına bakıldığında kadınlarda işsizliğin erkeklerden daha fazla olduğu görülüyor. 2021 2. çeyreğinde dar tanımlı işsizlik erkeklerde yüzde 11,2 ve kadınlarda ise yüzde 15 olarak açıklandı. **Geniş tanımlı işsizlik (âtil işgücü) oranı ise erkeklerde yüzde 21,8 ve kadınlarda yüzde 32,4 olarak gerçekleşti (Grafik 2).**

Böylece kadınlarda dar tanımlı işsizlik oranı erkeklerden 3,8 ve geniş tanımlı işsizlik oranı ise 10,6 puan yüksek seyrediyor. Kadınlar, Covid-19'un yarattığı işsizlikten erkeklerden daha fazla etkileniyor.

**Grafik 2: Cinsiyete Göre Mevsim Etkisinden Arındırılmış İşsizlik Oranları (2021 2. Çeyrek) (Yüzde)**



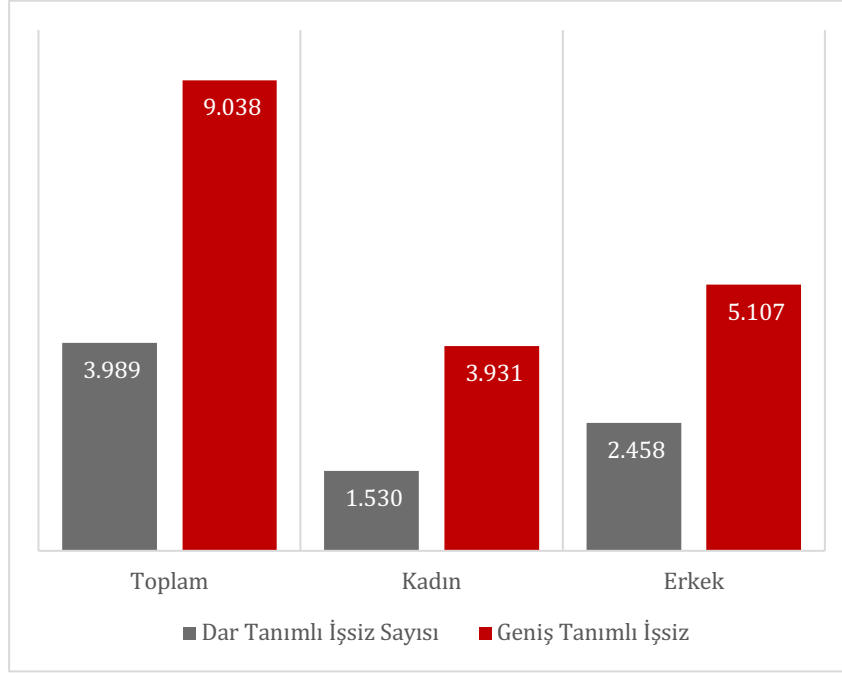
*Kaynak: TÜİK Hanehalkı İşgücü Araştırması, 2021 2. Çeyrek. DİSK-AR tarafından hesaplanmıştır.*

TÜİK tarafından dar tanımlı kadın işsizliği 1 milyon 530 bin ve erkek işsizliği ise 2 milyon 458 bin olarak açıklandı. TÜİK verilerinden yararlanarak hesapladığımız geniş tanımlı işsiz sayısı ise kadınlarda 3 milyon 931 bin ve erkeklerde ise 5 milyon 107 bin olarak gerçekleşti (Grafik 3). Böylece kadınlarda geniş tanımlı işsiz sayısı dar tanımlı işsiz sayısından yüzde 257 ve erkeklerde yüzde 208 oranında daha yüksek hesaplandı.

<sup>2</sup> ILO (2021), Building Forward Fairer: Women's rights to work and at work at the core of the Covid-19 recovery, 19 Temmuz 2021.

[https://www.ilo.org/gender/Informationresources/Publications/WCMS\\_814499/lang--en/index.htm](https://www.ilo.org/gender/Informationresources/Publications/WCMS_814499/lang--en/index.htm) (Erişim: 17 Ağustos 2021).

<sup>3</sup> ILO (2021).

**Grafik 3: Cinsiyete Göre Dar ve Geniş Tanımlı İşsiz Sayıları (2021 2. Çeyrek) (Bin)**

Kaynak: TÜİK Hanehalkı İşgücü Araştırması, 2021 2. Çeyrek. DİSK-AR tarafından hesaplanmıştır.

Kadın geniş tanımlı işsizliğinin dar tanımlı kadın işsizliğine göre yüksek olmasının sebebi kadınlar arasında zamana bağlı eksik istihdam edilenler ile ümitsizler, iş aramayıp çalışmaya hazır olanlar ve iş arayıp işbaşı yapamayacak olanları içeren potansiyel işgücünün yüksekliğidir.

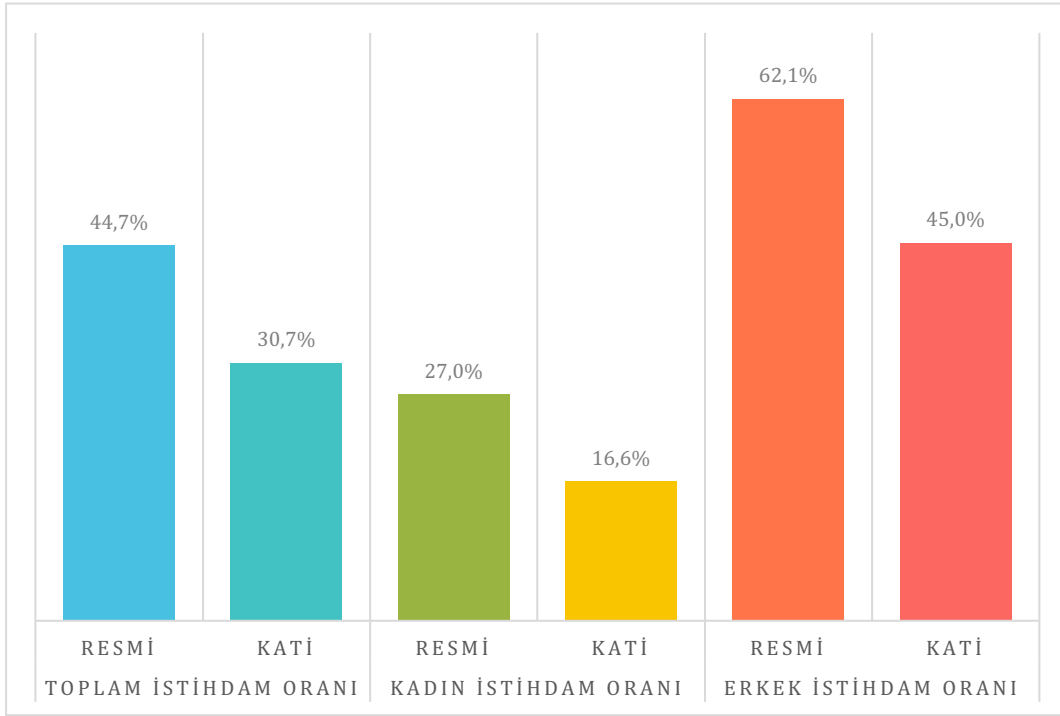
## ÇALIŞABİLİR HER 10 KİŞİDEN SADECE 3'Ü KAYITLI VE TAM ZAMANLI İSTİHDAMDA

DİSK-AR yıllardır yaptığı alternatif geniş tanımlı işsizlik hesaplamasının ardından alternatif istihdam hesaplamasına da başladı. Kayıtlı ve Tam Zamanlı İstihdam (KATİ) olarak adlandırdığımız alternatif istihdam hesaplamasının ilkinin "İşsizlik ve İstihdamın Görünümü-Haziran 2021" isimli raporda, 2021 ilk çeyreği için gerçekleştirmiştik.<sup>4</sup>

İşsizlik ve istihdam verileri bir bütün oluşturuyor. Sadece işsizliğe bakmak işgücü piyasalarından yaşanan gelişmeleri tam olarak anlamaya yetmiyor. Bilindiği gibi TÜİK düzenli olarak istihdam sayısını ve istihdam oranlarını açıklıyor. Ancak açıklanan istihdam oranları istihdamın niteliğine ilişkin yeterli bilgi vermekten oldukça uzak. DİSK-AR istihdamın niteliğine göre bir ayrıma giderek yeni bir istihdam verisi hesaplamaya başladı. DİSK-AR'ın yeni hesaplamaya başladığı istihdam verisinin adı: Kayıtlı ve Tam Zamanlı İstihdam (KATİ).

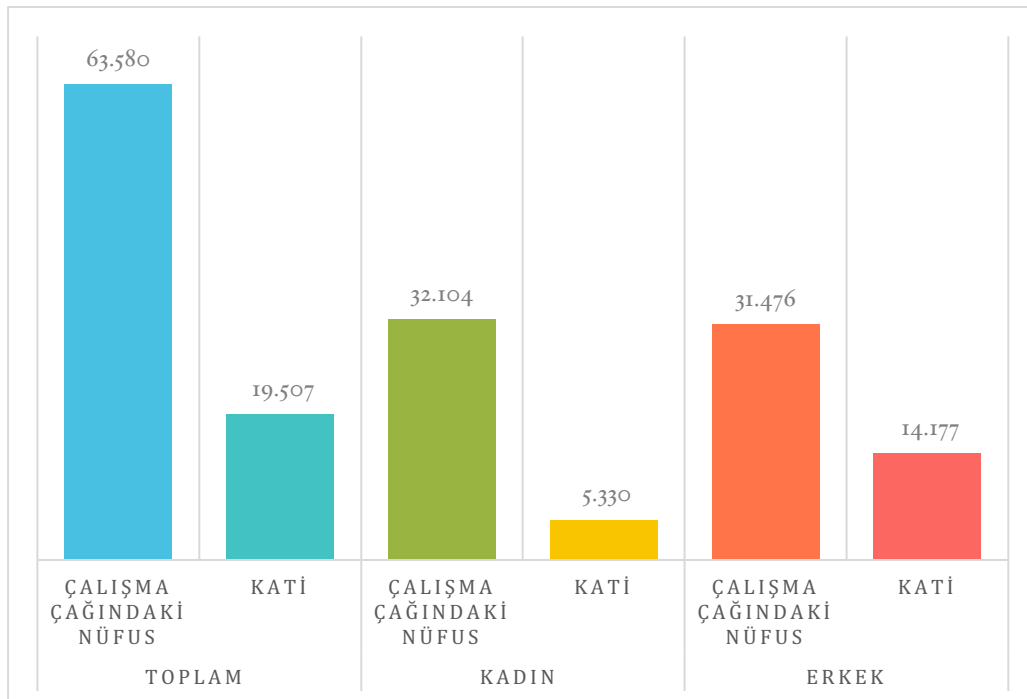
KATİ istihdamın ne kadarının sigortalı ve tam zamanlı çalıştığını ortaya koymayı amaçlıyor. Böylece kayıtsız istihdam ile kısmi ve eksik istihdam dışında kalan tam zamanlı ve sigortalı olarak çalışanların sayısı ve oranı ortaya çıkıyor. KATİ oranı kayıtlı tam zamanlı istihdamın 15+ yaş kurumsal olmayan nüfusa bölünmesiyle hesaplanıyor.

<sup>4</sup> DİSK-AR (2021), İşsizlik ve İstihdamın Görünümü-Haziran 2021, 10 Haziran 2021. <http://arastirma.disk.org.tr/?p=6914> (Erişim: 17 Ağustos 2021).

**Grafik 4: Resmi ve Kayıtlı-Tam Zamanlı İstihdam (KATİ) Oranı (2021 2. Çeyrek) (Yüzde)**

Kaynak: TÜİK Hanehalkı İşgücü Araştırması, 2021 2. Çeyrek. KATİ DİSK-AR tarafından hesaplanmıştır.

TÜİK'in resmi istihdam oranı 2021 2. çeyrekte yüzde 44,7 olarak açıklanırken, DİSK-AR tarafından TÜİK verilerinden hareketle hesaplanan **Kayıtlı Tam Zamanlı İstihdam (KATİ) oranı yüzde 30,7** olarak gerçekleşti. Kadınlarda resmi istihdam oranı yüzde 27 olarak açıklanmışken KATİ oranı yüzde 16,6 ve erkeklerde resmi istihdam oranı yüzde 62,1 olarak açıklanmışken KATİ oranı yüzde 45 olarak hesaplandı (Grafik 4).

**Grafik 5: Aktif Nüfus (15+) ve Kayıtlı Tam Zamanlı İstihdam (KATİ) (2021 2. Çeyrek) (Bin)**

Kaynak: TÜİK Hanehalkı İşgücü Araştırması, 2021 2. Çeyrek. KATİ DİSK-AR tarafından hesaplanmıştır.

Böylece KATİ oranı resmi istihdam oranından genelde 14 puan, kadınlarda 10,4 ve erkeklerde ise 17,1 puan düşük olarak gerçekleşti.

DİSK-AR tarafından gerçekleştirilen KATİ hesaplamasıyla çalışma çağındaki (15+ yaş) 63,6 milyon kişinin sadece 19,5 milyonu kayıtlı ve tam zamanlı istihdam (KATİ) kapsamında çalıştığı ortaya çıktı. Çalışma çağındaki 32 milyon kadının ise sadece 5,3 milyonu kayıtlı ve tam zamanlı istidamda (KATİ) yer alıyor (Grafik 5). Bu durum kayıtsız, kısmi ve eksik istihdamın yüksekliğini gösteriyor.

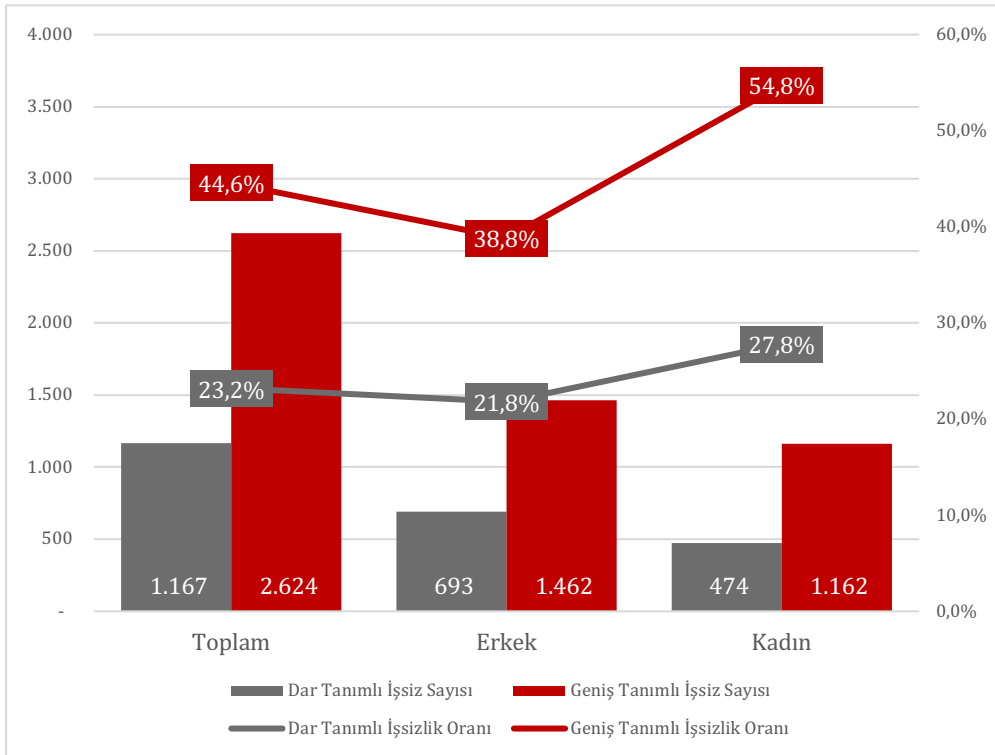
## GENÇLERDE GENİŞ TANIMLI İŞSİZLİK ORANI YÜZDE 45!

Covid-19 döneminin işgücü piyasalarında yarattığı tahribattan gençler daha fazla etkileniyor. Salgın döneminde gençler işgücü piyasasından daha hızlı çekildi. İşi olmayan milyonlarca genç ya iş aramayı bıraktı ya da işgücü piyasasına girişlerini geciktirdi.<sup>5</sup>

Tüm dünyada olduğu gibi Türkiye’de de Covid-19 nedeniyle genç işsizliği oldukça yükseldi. TÜİK genç işsizliğini 2021 2. çeyreğinde yüzde 23,2 olarak açıkladı (Grafik 6). Ancak TÜİK verileri genelde olduğu gibi gençlerde de gerçek durumu yansıtmaktan uzak.

TÜİK verilerinden yararlanarak hesapladığımız 15-24 yaş arası genç nüfusta geniş tanımlı işsizlik oranı 2021 2. çeyreğinde yüzde 44,6 olarak gerçekleşti (Grafik 6). Böylece geniş tanımlı genç işsizliği dar tanımlı genç işsizliğinden 21,4 puan fazla olarak hesaplandı.

**Grafik 6: 15-24 Yaş Arası Gençlerde Dar ve Geniş Tanımlı İşsiz Sayıları ve İşsizlik Oranları (Bin) (Yüzde) (2021 2. Çeyrek)**



Kaynak: TÜİK Hanehalkı İşgücü Araştırması, 2021 2. Çeyrek. DİSK-AR tarafından hesaplanmıştır.

<sup>5</sup> ILO (2021), World Employment and Social Outlook Trends 2021, Haziran 2021. [https://www.ilo.org/wcmsp5/groups/public/---dgreports/---dcomm/---publ/documents/publication/wcms\\_795453.pdf](https://www.ilo.org/wcmsp5/groups/public/---dgreports/---dcomm/---publ/documents/publication/wcms_795453.pdf) (Erişim: 17 Ağustos 2021)

Genç kadınlarda gerçek işsizlik ise daha da vahim durumdadır. 15-24 yaş arası erkeklerde dar tanımlı işsizlik yüzde 21,8 ve geniş tanımlı işsizlik yüzde 38,8 olarak gerçekleşti. **15-24 yaş arası genç kadınlarda ise dar tanımlı işsizlik TÜİK tarafından yüzde 27,8 olarak açıklanmışken geniş tanımlı işsizlik yüzde 54,8 olarak hesaplandı** (Grafik 6). Böylece dar tanımlı işsizlik geniş tanımlı işsizlikten erkeklerde 17 puan ve kadınlarda ise 27 puan yüksek seyretmektedir.