

İŞSİZLİK VE İSTİHDAMIN GÖRÜNÜMÜ



GENİŞ TANIMLI İŞSİZ SAYISI TIRMANIYOR

● TÜİK'e göre dar tanımlı işsiz sayısı düşerken gerçek işsizlik hem oransal hem de sayısal olarak artmaya devam ediyor.

Aralık 2021

● Salgın öncesinde 2019 Ekim ayında 6 milyon 413 bin olan geniş tanımlı işsiz sayısı Ekim 2021'de 1 milyon 869 bin artarak 8 milyon 281 bin oldu.





İŞSİZLİK VE İSTİHDAMIN GÖRÜNÜMÜ RAPORU

Aralık 2021

Bu araştırma **Türkiye Devrimci İşçi Sendikaları Konfederasyonu Araştırma Merkezi (DİSK-AR)** tarafından hazırlanmış ve **10 Aralık 2021** tarihinde kamuoyuna sunulmuştur. Bu araştırmaya ilişkin metodolojik bilgi ekte yer almaktadır.

Araştırma DİSK-AR kaynak gösterilerek kullanılabilir.

TÜRKİYE DEVRİMCİ İŞÇİ SENDİKALARI KONFEDERASYONU



Adres: Dikilitaş Mahallesi Eren Sokak No: 4 Beşiktaş, İstanbul

Tel: (0212) 291 00 05 – 291 00 06 – 258 19 66 – 258 19 67

Faks: (0212) 240 42 09 ve (0212) 296 91 24

GSM: (0533) 276 47 23

DİSK Web: www.disk.org.tr

DİSK-AR Web: arastirma.disk.org.tr

DİSK-AR e-posta: diskar@disk.org.tr

DİSK-AR sosyal medya (Twitter, Instagram): @disk_arastirma

DİSK sosyal medya (Facebook, Twitter, Instagram): @diskinsesi

ÖZET

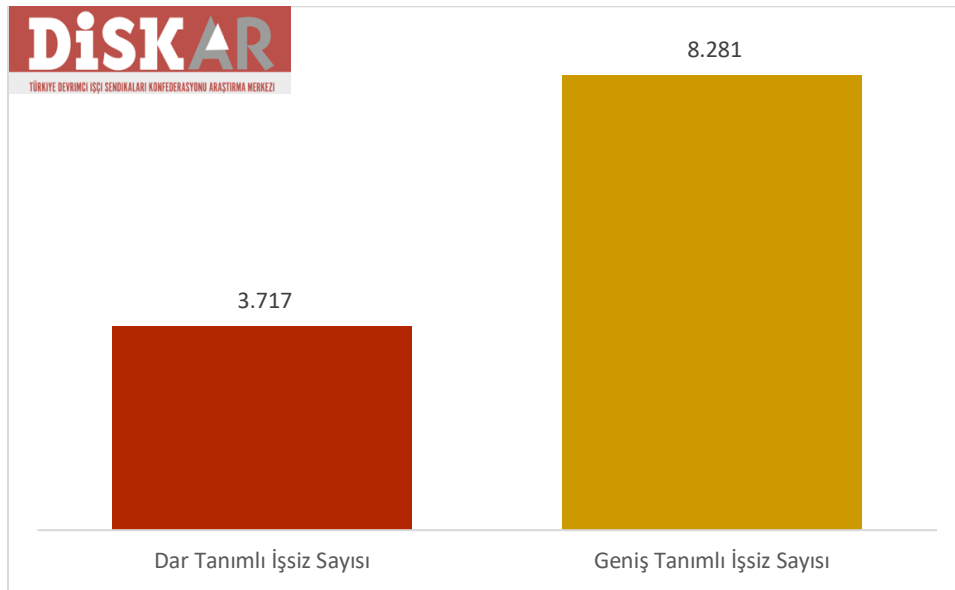
Geniş Tanımlı İşsiz Sayısı Tırmanıyor!

- Geniş Tanımlı İşsiz Sayısı 8 milyon 281 Bine Yükseldi!
- Gerçek İşsizlik Hem Oransal Hem de Sayısal Olarak Artmaya Devam Ediyor!
 - Geniş Tanımlı Kadın İşsizliği Yüzde 29,9!
- Son 1 Yılda İşsizlik Ödeneğine Başvuranların Sayısı 1 Milyon 408 Bine Yükseldi!
 - TÜİK ve İŞKUR'un İşsizlik Verileri Arasında Uçurum Devam Ediyor!

TÜİK Ekim 2021 Hanehalkı İşgücü Araştırması (HİA) sonuçları yayımlandı. Mevsim etkisinden arındırılmış dar tanımlı işsizlik oranı yüzde 11,2, mevsim etkisinden arındırılmış geniş tanımlı işsizlik oranı (âtil işgücü) ise yüzde 22,8 seviyesinde gerçekleşti.

TÜİK'e göre Türkiye genelinde 15 ve daha yukarı yaştaki kişilerde işsiz sayısı (mevsim etkisinden arındırılmış) 2021 Ekim ayında bir önceki aya göre 75 bin kişi azalarak 3 milyon 717 bin kişi oldu. DİSK-AR tarafından hesaplamaya göre mevsim etkisinden arındırılmış geniş tanımlı işsiz sayısı ise Ekim 2021'de 8 milyon 281 bin kişi olarak gerçekleşti (Grafik 1).

Grafik 1: Dar ve Geniş Tanımlı İşsiz Sayıları (Ekim 2021) (Bin)



Kaynak: Türkiye İstatistik Kurumu (TÜİK), Hanehalkı İşgücü Araştırması, Ekim 2021. DİSK-AR tarafından hazırlanmıştır.

TÜİK VE İŞKUR VERİLERİ ARASINDA BÜYÜK FARK!

İŞKUR tarafından İşsizlik Sigortası Bülteni ve Aylık İstatistik Bültenlerinde açıklanan işsizlik ödeneği başvuruları ve hak kazananlarına ilişkin tablolar işsizlik için önemli bir veridir. İŞKUR'a işsizlik ödeneği için başvuranların TÜİK işsiz sayılarına yansımaları beklenirken eğilim birbirinden farklı seyrediyor.

İŞKUR verilerine göre işsizlik ödeneğine son bir yılda başvuranların sayısı 1 milyon 408 bin, işsizlik ödeneği başvurusu kabul edilenlerin sayısı ise 567 bin kişi olarak gerçekleşti. TÜİK'e göre ise son bir yılda dar tanımlı işsiz sayısı 341 bin azaldı.

Ancak TÜİK yıllık işsizlik verilerinde bu eğilim yer almıyor. TÜİK'in yıllık işsizlik verilerinin salgın dönemindeki işten çıkarma yasağı nedeniyle karşılaştırılabilir olmadığını ve yıllık karşılaştırmada ciddi metodolojik sorunlar olduğunu düşünüyoruz.

Tablo 1: İşsizlik Ödeneğine Başvuranlar ve Almaya Hak Kazananlar ile TÜİK İşsiz Sayısı (Ekim 2020-Ekim 2021) (Bin)

	(Bin)
DİSKAR İŞSİZLİK VE İSTİHDAMIN GÖRÜNÜMÜ RAPORU	
İşsizlik Ödeneğine Başvuranların Sayısı	1.408
İşsizlik Ödeneği Alanların Sayısı	567
TÜİK Dar Tanımlı İşsiz Sayısı Farkı	- 341

Kaynak: Türkiye İstatistik Kurumu (TÜİK), Hanehalkı İşgücü Araştırması, Ekim 2021. İŞKUR Aylık İstatistik Tabloları, Ekim 2021. DİSK-AR tarafından hazırlanmıştır. (MEA: Mevsim Etkisinden Arındırılmış)

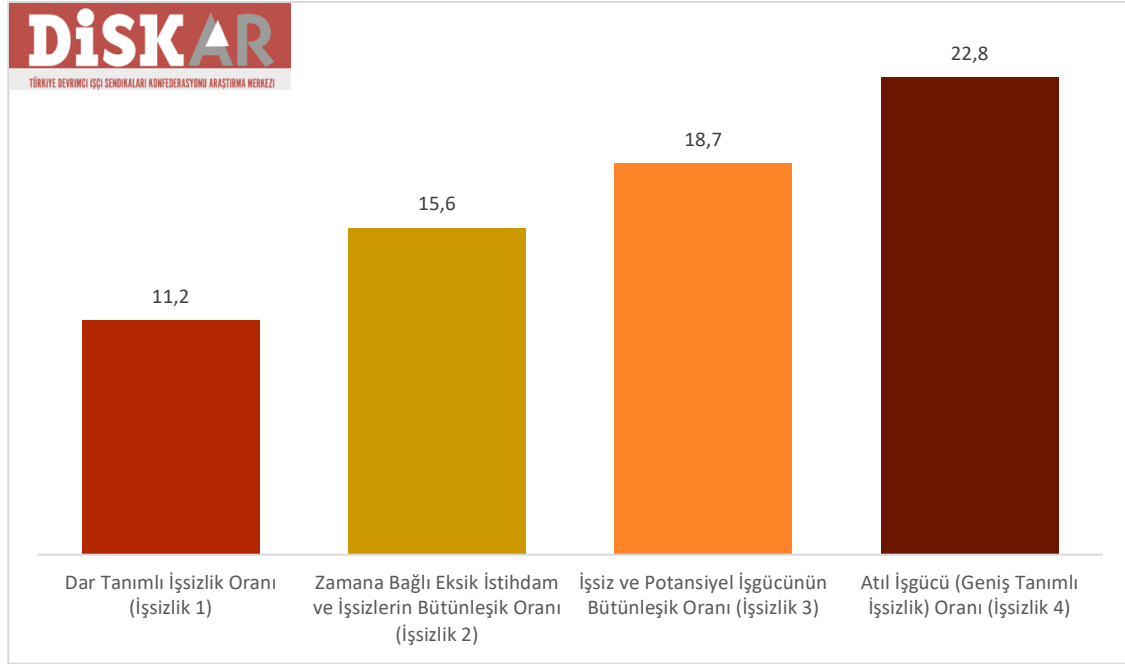
İşten çıkarma yasağının kaldırıldığı Haziran 2021'de 3 milyon 415 bin olan mevsim etkisinden arındırılmış dar tanımlı işsiz sayısı 302 bin kişi artarak Ekim 2021'de 3 milyon 717 bine yükselmiş oldu.

GENİŞ TANIMLI İŞSİZLİK YÜZDE 22,8

Ekim 2021 döneminde MEA dar tanımlı işsizlik (işsizlik 1) yüzde 11,2, zamana bağlı eksik istihdam ile işsizlerin bütünleşik oranı (işsizlik 2) yüzde 15,6; işsiz ve potansiyel işgücünün bütünleşik oranı (işsizlik 3) yüzde 18,7 ve âtil işgücü oranı (işsizlik 4, geniş tanımlı işsizlik) ise yüzde 22,8 olarak açıklandı (Grafik 2).

Ekim 2019'da 301 bin olan zamana bağlı eksik istihdam (MEA) sayısı, Ekim 2020'de 1 milyon 318 bin kişiye yükseldi. Zamana bağlı eksik istihdam Ekim 2021'de 1 milyon 477 bin olarak hesaplandı.

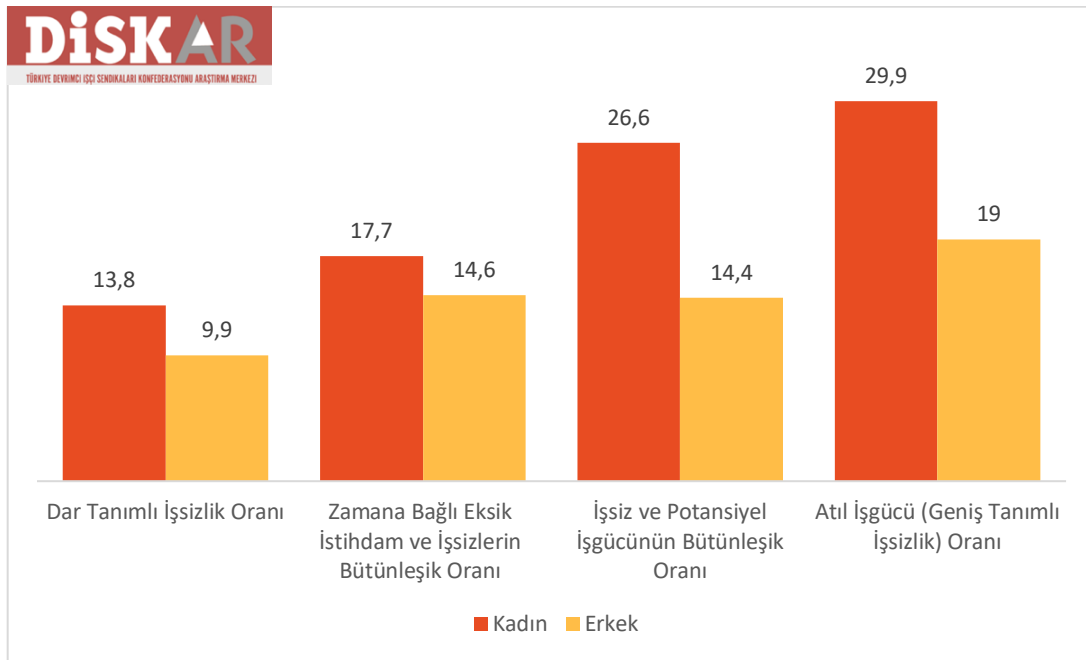
TÜİK'in âtil işgücü oranından hareketle yaptığımız hesaplamaya göre **mevsim etkisinden arındırılmış geniş tanımlı işsiz sayısı** Ekim 2021'de **8 milyon 281 bin** olarak gerçekleşti. Ekim 2019'da 6 milyon 413 bin mevsim etkisinden arındırılmış geniş tanımlı işsiz sayısı Ekim 2020'de 8 milyon 851 bin olarak gerçekleşti.

Grafik 2: İşsizlik Oranları (Mevsim Etkisinden Arındırılmış) (Ekim 2021) (Yüzde)

Kaynak: Türkiye İstatistik Kurumu (TÜİK), Hanehalkı İşgücü Araştırması, Ekim 2021. DİSK-AR tarafından hazırlanmıştır.

GENİŞ TANIMLI KADIN İŞSİZLİĞİ YÜZDE 30

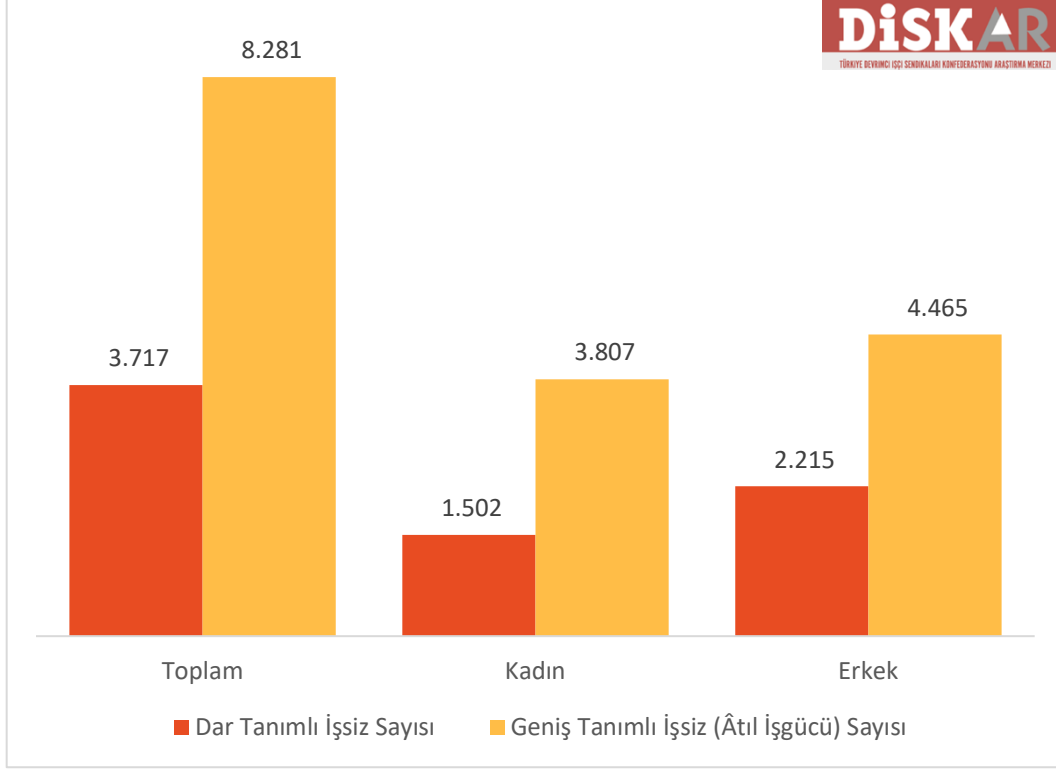
Ekim 2021 HİA verilerine göre mevsim etkisinden arındırılmış dar tanımlı işsiz sayısı toplamda 3 milyon 717 bin kişi iken, DİSK-AR tarafından yapılan hesaplama göre geniş tanımlı işsiz sayısı 8 milyon 281 bin olarak gerçekleşti. **Cinsiyete göre işsizlik oranlarında kadın işsizliğinin tüm işsizlik türlerinde en yüksek kategori olarak görülmeye devam ediyor. Mevsim etkisinden arındırılmış dar tanımlı işsizlik oranı erkeklerde yüzde 9,9 iken kadınlarda yüzde 13,8'dir.**

Grafik 3: Cinsiyete Göre Mevsim Etkisinden Arındırılmış İşsizlik Oranları (Ekim 2021) (Yüzde)

Kaynak: Türkiye İstatistik Kurumu (TÜİK), Hanehalkı İşgücü Araştırması, Ekim 2021. DİSK-AR tarafından hazırlanmıştır.

Zamana bağlı eksik istihdam ve işsizlerin bütünleşik oranı erkeklerde yüzde 14,6 iken kadınlarda yüzde 17,7'dir. İşsiz ve potansiyel işgücünün bütünleşik oranı erkeklerde yüzde 14,4 iken kadınlarda yüzde 26,6 seviyesindedir. **Geniş tanımlı işsizlik (âtlı işgücü) ise erkeklerde yüzde 19 ve kadınlarda yüzde 29,9 düzeyindedir. Geniş tanımlı kadın işsizliği ile geniş tanımlı erkek işsizliği arasındaki fark 10,9 puandır (Grafik 3).**

Grafik 4: Cinsiyete Göre İşsiz Sayıları (Dar ve Geniş Tanımlı) (Ekim 2021) (Bin)



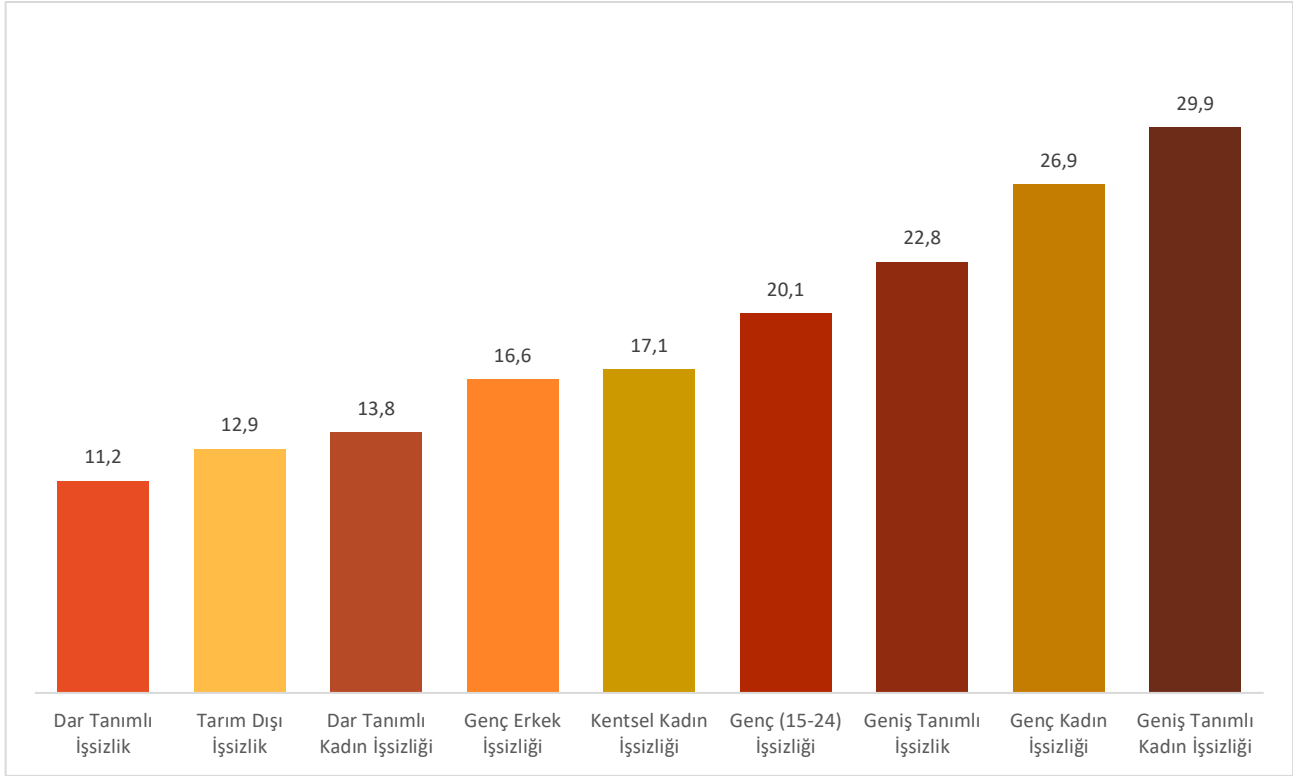
Kaynak: Türkiye İstatistik Kurumu (TÜİK), Hanehalkı İşgücü Araştırması, Ekim 2021. DİSK-AR tarafından hesaplanmıştır.

Ekim 2021 itibarıyla kadınlarda mevsim etkisinden arındırılmış dar tanımlı işsiz sayısı 1 milyon 502 bin ve geniş tanımlı işsiz sayısı 3 milyon 807 bindir. Erkeklerde ise dar tanımlı işsiz sayısı 2 milyon 215 bin ve geniş tanımlı işsiz sayısı ise 4 milyon 465 bindir (Grafik 4).

Ekim 2021 HİA verilerine göre işsizlik türlerinin en yüksek olduğu kategori bu ayda tekrar yüzde 29,9 ile geniş tanımlı kadın işsizliği oldu. Yüzde 20,1 olan genç kadın işsizliği (15-24) ise ikinci sırada yer aldı (Grafik 5). Bilindiği gibi salgın döneminde diğer işsizlik kategorilerine göre kadın işsizlik türleri genele göre çok daha yüksek gerçekleşti ve bu eğilim devam ediyor.

Ekim 2021'de kadınlarda dar tanımlı işsizlik oranı yüzde 13,8 iken kentsel (tarım dışı) kadın işsizliği oranı yüzde 17,1 oldu (Grafik 5).

Tarım dışı işsizlik genelde de dar tanımlı işsizlikten daha yüksek görülüyor. Ekim 2021'de dar tanımlı işsizlik yüzde 11,2 iken tarım dışı işsizlik yüzde 13 olarak gerçekleşti (Grafik 5).

Grafik 5: İşsizlik Türleri (Mevsim Etkisinden Arındırılmış) (Ekim 2021) (Yüzde)

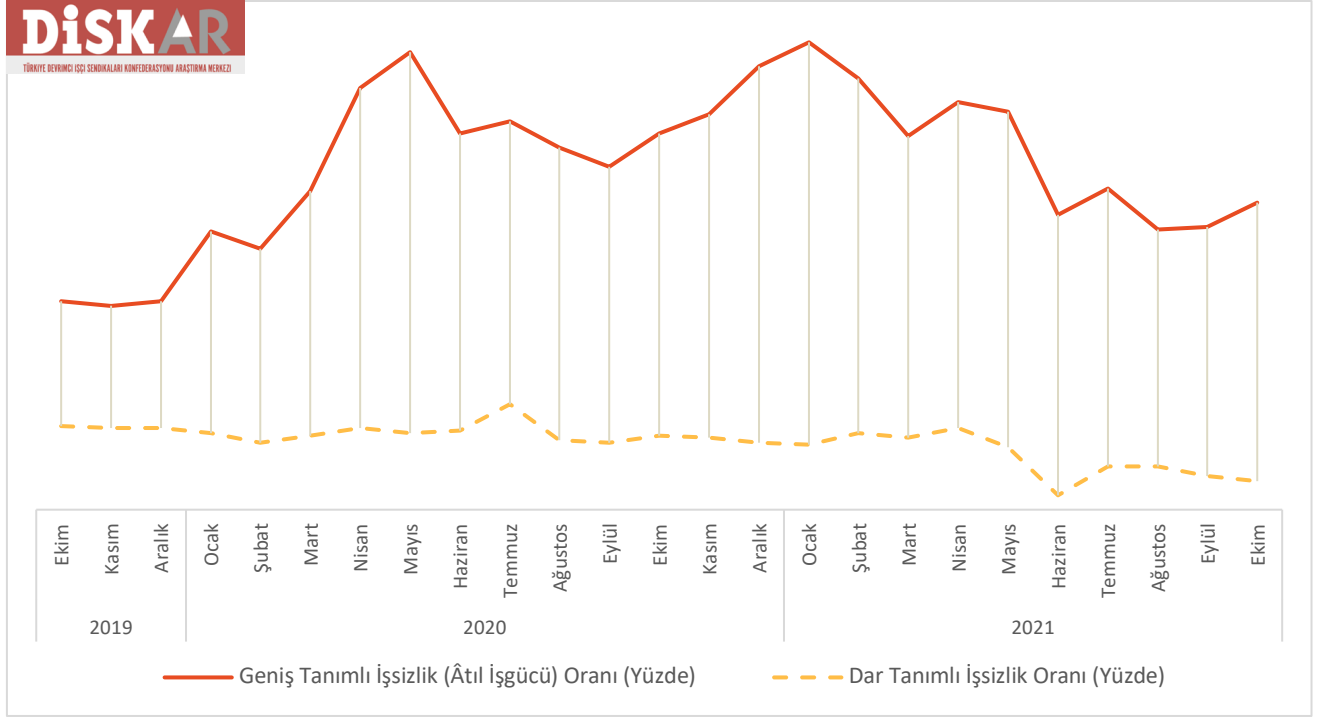
Kaynak: Türkiye İstatistik Kurumu (TÜİK), Hanehalkı İşgücü Araştırması, Ekim 2021. DİSK-AR tarafından hazırlanmıştır.

GENİŞ TANIMLI VE DAR TANIMLI İŞSİZLİK ARASINDAKİ FARK 11,6 PUAN

Türkiye’de 2018 Eylül’de başlayan ekonomik kriz ve 2020 Mart ayından bu yana yaşanan salgınının da etkisiyle işgücü piyasası dışına çıkış eğilimi artıyor. Zamana bağlı eksik istihdamda artış ve iş bulma ümidinin kaybedilmesine paralel olarak dar ve geniş tanımlı işsizlik oranları arasındaki fark giderek açılıyor. Örneğin, Haziran 2019’da dar tanımlı işsizlik yüzde 13,7 iken geniş tanımlı işsizlik yüzde 18,6 olarak gerçekleşmişti. Bu dönemde geniş tanımlı işsizlik dar tanımlı işsizlikten 4,9 puan yüksekti.

Ekim 2021’de ise dar tanımlı işsizlik yüzde 11,2 iken geniş tanımlı işsizlik yüzde 22,8 olarak gerçekleşti (Grafik 6). Dar ve geniş işsizlik arasındaki fark bu dönemde 11,6 puan oldu. **Dar ve geniş işsizlik arasındaki makasın bu denli açılmasının en önemli nedeni salgın dönemindeki işten çıkarma yasağının dar tanımlı işsizliği sınırlı düzeyde tutmuş olması ve işbaşında olunan sürenin azalmasıdır. Böylece dar tanımlı işsizlik sınırlı kalırken geniş tanımlı işsizlik fırlamıştır.**

Grafik 6: Türkiye’de Dar ve Geniş Tanımlı İşsizlik Oranları (Ekim 2019-Ekim 2021) (Yüzde)



Kaynak: Türkiye İstatistik Kurumu (TÜİK), Hanehalkı İşgücü Araştırması, Ekim 2021. DİSK-AR tarafından hazırlanmıştır.

AYRINTILI İŞSİZLİK VERİLERİ

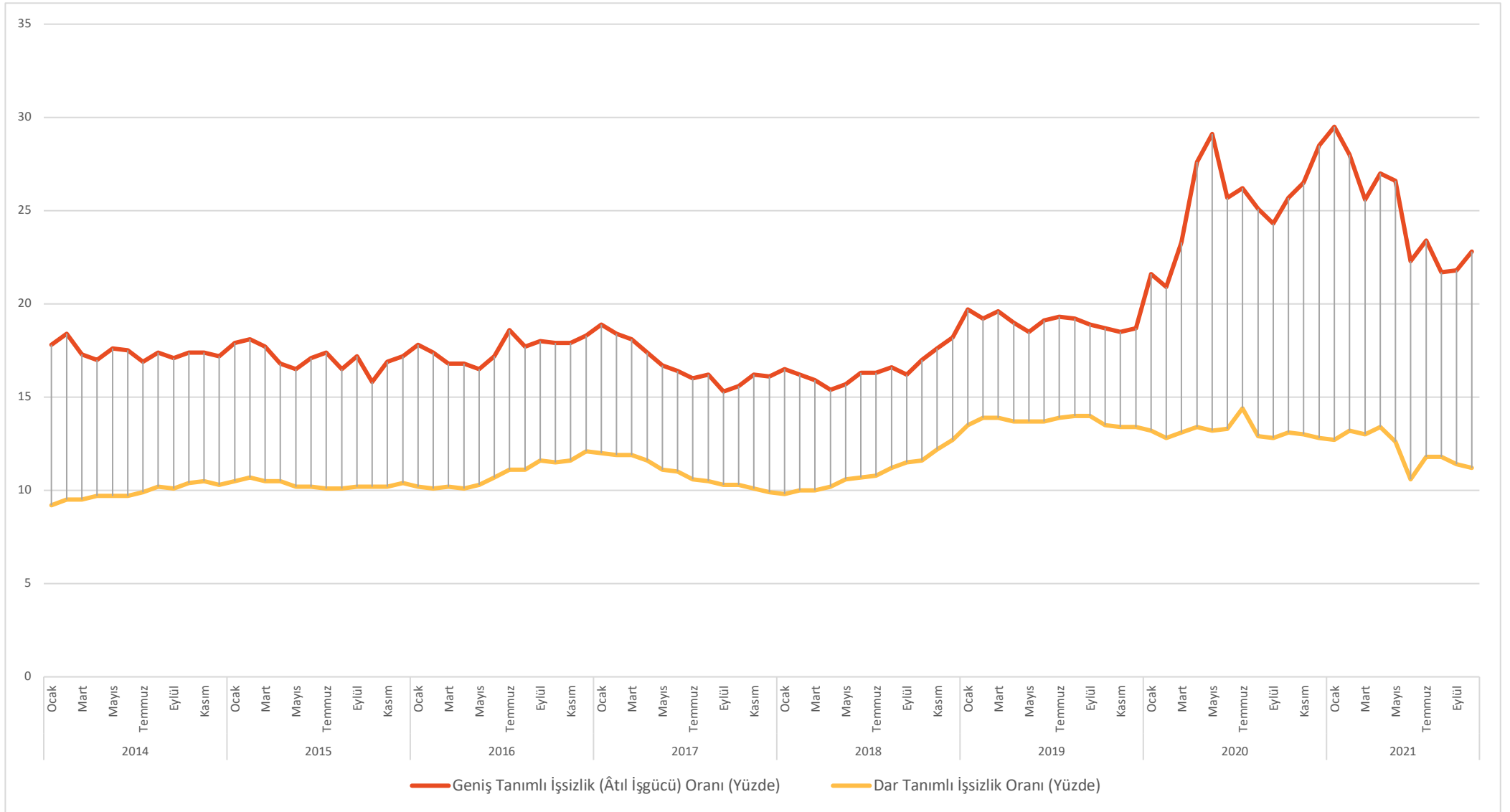
**Ek-Tablo 1: İşsizlik Türleri ve Oranları (Mevsim Etkisinden Arındırılmış)
(2014 Ocak-2021 Ekim) (Bin) (Yüzde)**

		Dar Tanımlı İşsizlik Oranı (Yüzde)	Dar Tanımlı İşsiz Sayısı (Bin)	Zamana Bağlı Eksik İstihdam ve İşsizlerin Bütünleşik Oranı (Yüzde)	Zamana Bağlı Eksik İstihdam (Bin)	Potansiyel İşgücünün ve İşsizlerin Bütünleşik Oranı (Yüzde)	Potansiyel İşgücü (Bin)	Âtıl İşgücü (Geniş Tanımlı İşsizlik) Oranı (Yüzde)	Âtıl İşgücü (Geniş Tanımlı İşsiz Sayısı) (Bin)
2014	Ocak	9,2	2.581	11,7	697	15,4	2.049	17,8	5.327
	Şubat	9,5	2.676	12,0	688	16,1	2.190	18,4	5.554
	Mart	9,5	2.691	11,9	696	15,0	1.857	17,3	5.244
	Nisan	9,7	2.761	11,9	633	14,9	1.749	17	5.143
	Mayıs	9,7	2.758	12,0	653	15,4	1.914	17,6	5.324
	Haziran	9,7	2.791	11,6	560	15,7	2.069	17,5	5.421
	Temmuz	9,9	2.812	11,4	442	15,4	1.872	16,9	5.125
	Ağustos	10,2	2.904	11,9	470	15,8	1.871	17,4	5.245
	Eylül	10,1	2.923	12,0	561	15,3	1.794	17,1	5.279
	Ekim	10,4	3.021	12,1	478	15,9	1.875	17,4	5.374
	Kasım	10,5	3.031	12,4	545	15,6	1.739	17,4	5.315
	Aralık	10,3	3.009	12,1	514	15,6	1.816	17,2	5.338
2015	Ocak	10,5	3.059	12,4	568	16,1	1.967	17,9	5.594
	Şubat	10,7	3.115	12,5	527	16,4	1.990	18,1	5.632
	Mart	10,5	3.066	12,2	506	16,1	1.964	17,7	5.536
	Nisan	10,5	3.085	12,1	472	15,3	1.667	16,8	5.224
	Mayıs	10,2	2.986	11,7	448	15,0	1.667	16,5	5.101
	Haziran	10,2	3.024	11,8	483	15,5	1.873	17,1	5.380
	Temmuz	10,1	2.988	11,6	445	16,0	2.080	17,4	5.514
	Ağustos	10,1	2.998	11,5	406	15,2	1.771	16,5	5.175
	Eylül	10,2	3.039	11,8	473	15,7	1.938	17,2	5.449
	Ekim	10,2	3.046	11,1	284	14,9	1.673	15,8	5.002
	Kasım	10,2	3.061	11,4	351	15,7	1.944	16,9	5.356
	Aralık	10,4	3.101	12,0	493	15,6	1.861	17,2	5.455
2016	Ocak	10,2	3.078	12,0	542	16,2	2.158	17,8	5.778
	Şubat	10,1	3.030	11,6	437	16,0	2.086	17,4	5.553
	Mart	10,2	3.061	11,6	412	15,5	1.869	16,8	5.343
	Nisan	10,1	3.071	11,9	538	15,1	1.776	16,8	5.385
	Mayıs	10,3	3.135	11,7	417	15,2	1.744	16,5	5.296
	Haziran	10,7	3.239	11,8	342	16,1	1.963	17,2	5.543
	Temmuz	11,1	3.370	12,2	333	17,5	2.354	18,6	6.058
	Ağustos	11,1	3.411	12,5	417	16,4	1.927	17,7	5.754
	Eylül	11,6	3.537	12,9	403	16,7	1.876	18	5.816
	Ekim	11,5	3.560	13,1	485	16,4	1.800	17,9	5.845
	Kasım	11,6	3.603	13,3	516	16,3	1.727	17,9	5.846
	Aralık	12,1	3.741	13,5	444	16,9	1.802	18,3	5.987
2017	Ocak	12	3.723	13,5	468	17,5	2.072	18,9	6.262
	Şubat	11,9	3.703	13,3	451	17,1	1.976	18,4	6.131
	Mart	11,9	3.692	13,3	431	16,8	1.823	18,1	5.946
	Nisan	11,6	3.616	12,9	421	16,2	1.734	17,4	5.771
	Mayıs	11,1	3.490	12,4	424	15,4	1.621	16,7	5.536
	Haziran	11	3.432	11,9	286	15,6	1.708	16,4	5.425
	Temmuz	10,6	3.367	11,5	272	15,1	1.662	16	5.301
	Ağustos	10,5	3.340	11,5	309	15,3	1.788	16,2	5.437
	Eylül	10,3	3.253	11,2	289	14,4	1.521	15,3	5.063
	Ekim	10,3	3.267	11,5	397	14,5	1.582	15,6	5.246
	Kasım	10,1	3.224	11,2	348	15,2	1.914	16,2	5.486
	Aralık	9,9	3.157	11,1	378	14,9	1.867	16,1	5.402

2018	Ocak	9,8	3.143	11,5	528	15,0	1.935	16,5	5.606
	Şubat	10	3.178	11,3	420	15,0	1.881	16,2	5.479
	Mart	10	3.182	11,2	388	14,7	1.763	15,9	5.334
	Nisan	10,2	3.279	11,4	377	14,3	1.524	15,4	5.180
	Mayıs	10,6	3.420	11,7	349	14,6	1.502	15,7	5.271
	Haziran	10,7	3.444	11,6	284	15,4	1.779	16,3	5.507
	Temmuz	10,8	3.507	11,8	324	15,3	1.725	16,3	5.556
	Ağustos	11,2	3.614	12,3	363	15,6	1.694	16,6	5.670
	Eylül	11,5	3.727	12,4	303	15,3	1.470	16,2	5.499
	Ekim	11,6	3.751	12,9	420	15,8	1.613	17	5.784
	Kasım	12,2	3.951	13,4	382	16,5	1.658	17,6	5.991
	Aralık	12,7	4.129	13,9	375	17,1	1.703	18,2	6.206
2019	Ocak	13,5	4.322	14,6	359	18,6	2.017	19,7	6.698
	Şubat	13,9	4.495	15,1	401	18,1	1.678	19,2	6.574
	Mart	13,9	4.553	15,2	441	18,4	1.828	19,6	6.822
	Nisan	13,7	4.426	14,8	360	17,9	1.660	19	6.446
	Mayıs	13,7	4.466	14,5	271	17,7	1.599	18,5	6.336
	Haziran	13,7	4.454	14,6	299	18,2	1.799	19,1	6.552
	Temmuz	13,9	4.525	14,9	328	18,3	1.757	19,3	6.611
	Ağustos	14	4.548	14,8	252	18,5	1.782	19,2	6.582
	Eylül	14	4.561	15,1	346	17,8	1.489	18,9	6.396
	Ekim	13,5	4.363	14,4	301	17,9	1.748	18,7	6.413
	Kasım	13,4	4.369	14,5	359	17,5	1.622	18,5	6.350
	Aralık	13,4	4.364	14,5	360	17,6	1.663	18,7	6.386
2020	Ocak	13,2	4.193	15,8	840	19,1	2.338	21,6	7.371
	Şubat	12,8	4.043	15,1	735	18,7	2.305	20,9	7.083
	Mart	13,1	3.971	16,1	916	20,5	2.833	23,3	7.720
	Nisan	13,4	3.886	18,2	1.411	23,4	3.818	27,6	9.115
	Mayıs	13,2	3.905	18,9	1.699	24,0	4.225	29,1	9.828
	Haziran	13,3	4.077	17,0	1.125	22,4	3.579	25,7	8.781
	Temmuz	14,4	4.438	18,4	1.229	22,6	3.259	26,2	8.926
	Ağustos	12,9	3.989	16,9	1.223	21,5	3.366	25,1	8.578
	Eylül	12,8	3.951	16,0	1.005	21,3	3.362	24,3	8.318
	Ekim	13,1	4.058	17,3	1.318	21,8	3.474	25,7	8.851
	Kasım	13	4.073	17,0	1.239	23,0	4.045	26,5	9.357
	Aralık	12,8	3.962	17,9	1.589	24,0	4.579	28,5	10.130
2021	Ocak	12,7	4.032	20,2	2.358	23,0	4.212	29,5	10.602
	Şubat	13,2	4.199	19,6	2.049	22,3	3.744	28	9.992
	Mart	13	4.230	18,1	1.653	21	3.286	25,6	9.169
	Nisan	13,4	4.348	19,5	1.988	21,5	3.361	27	9.697
	Mayıs	12,6	4.051	18,6	1.936	21,1	3.474	26,6	9.461
	Haziran	10,6	3.415	14,6	1.282	18,7	3.200	22,3	7.897
	Temmuz	11,8	3.876	16,1	1.410	19,5	3.138	23,4	8.424
	Ağustos	11,8	3.860	14,9	1.030	18,8	2.845	21,7	7.736
	Eylül	11,4	3.792	15,1	1.220	18,5	2.882	21,8	7.894
	Ekim	11,2	3.717	15,6	1.477	18,7	3.087	22,8	8.281

Kaynak: Türkiye İstatistik Kurumu (TÜİK), Hanehalkı İşgücü Araştırması, Ekim 2021. DİSK-AR tarafından hesaplanmıştır.

Ek Grafik 1: Mevsim Etkisinden Arındırılmış Dar Tanımlı ve Geniş Tanımlı (Âtıl İşgücü) İşsizlik Oranları (2014 Ocak-2021 Ekim) (Yüzde)



Kaynak: Türkiye İstatistik Kurumu (TÜİK), Hanehalkı İşgücü Araştırması, Ekim 2021. DİSK-AR tarafından hazırlanmıştır.

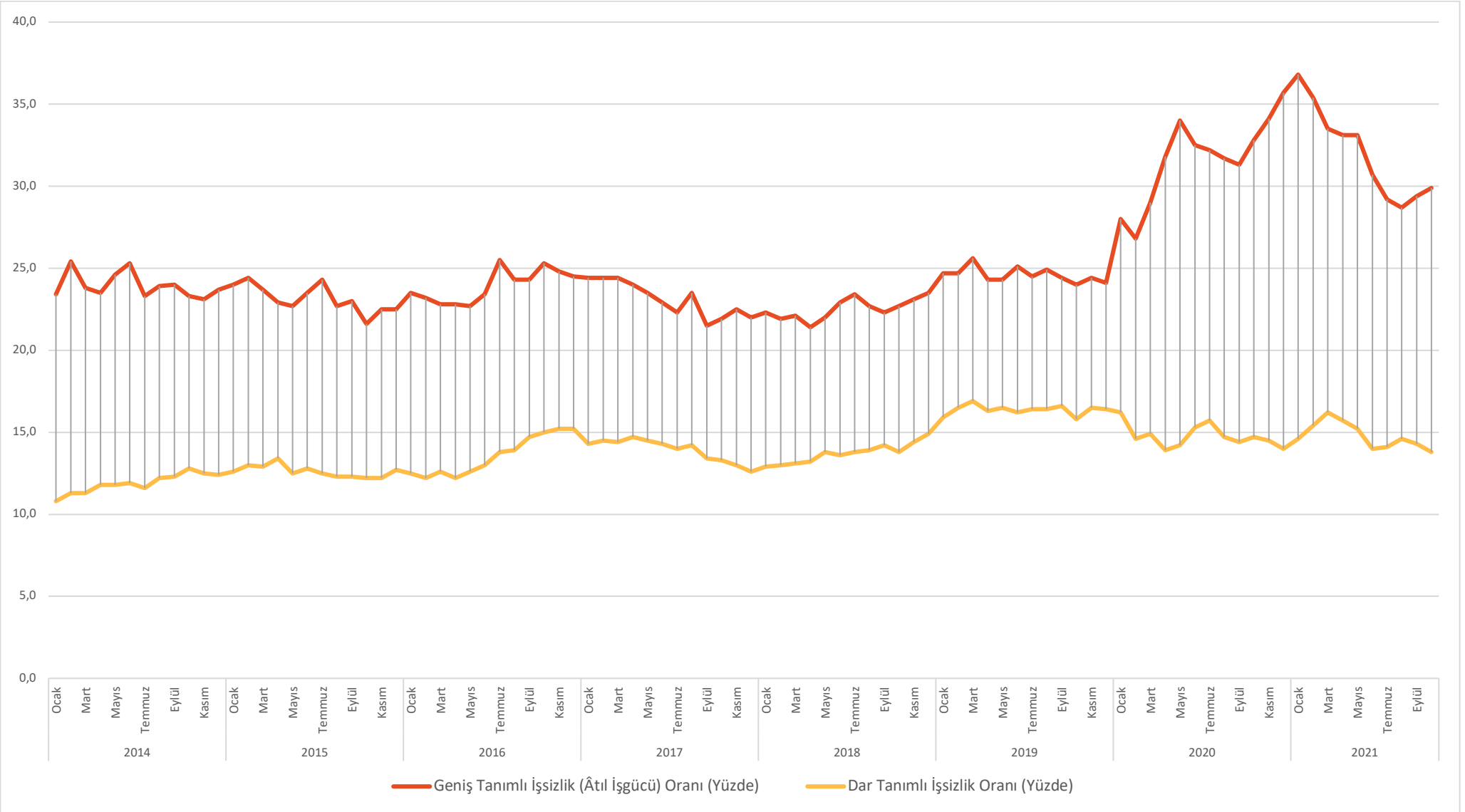
**Ek Tablo 2: Kadın İşsizlik Türleri ve Oranları (Mevsim Etkilerinden Arındırılmış)
(2014 Ocak-2021 Ekim) (Bin) (Yüzde)**

		Dar Tanımlı (Standart) İşsizlik Oranı (Yüzde)	Dar Tanımlı (Standart) İşsiz Sayısı (Bin)	Zamana Bağlı Eksik İstihdam ve İşsizlerin Bütünleşik Oranı (Yüzde)	Zamana Bağlı Eksik İstihdam (Bin)	Potansiyel İşgücününün ve İşsizlerin Bütünleşik Oranı (Yüzde)	Potansiyel İşgücü (Bin)	Âtıl İşgücü (Geniş Tanımlı İşsizlik) Oranı (Yüzde)	Âtıl İşgücü (Geniş Tanımlı İşsiz Sayısı) (Bin)
2014	Ocak	10,8	900	12,9	173	21,5	1.132	23,4	2.205
	Şubat	11,3	949	14	224	23,1	1.283	25,4	2.456
	Mart	11,3	963	13,7	202	21,6	1.115	23,8	2.281
	Nisan	11,8	1.011	14,2	207	21,4	1.050	23,5	2.268
	Mayıs	11,8	1.013	14,3	219	22,3	1.169	24,6	2.401
	Haziran	11,9	1.029	13,6	145	23,8	1.346	25,3	2.520
	Temmuz	11,6	993	12,9	109	22,1	1.149	23,3	2.252
	Ağustos	12,2	1.049	14	155	22,4	1.130	23,9	2.334
	Eylül	12,3	1.060	14,2	168	22,3	1.118	24,0	2.346
	Ekim	12,8	1.132	14,3	128	22,0	1.034	23,3	2.294
	Kasım	12,5	1.106	14,3	159	21,5	1.014	23,1	2.279
	Aralık	12,4	1.104	14,1	153	22,2	1.125	23,7	2.383
2015	Ocak	12,6	1.120	14,3	155	22,5	1.142	24,0	2.417
	Şubat	13,0	1.166	14,8	163	22,8	1.141	24,4	2.469
	Mart	12,9	1.163	14,6	153	22,2	1.076	23,7	2.392
	Nisan	13,4	1.216	14,9	139	21,5	942	22,9	2.298
	Mayıs	12,5	1.137	14,1	150	21,3	1.025	22,7	2.312
	Haziran	12,8	1.181	14,3	135	22,1	1.095	23,5	2.411
	Temmuz	12,5	1.140	14,1	146	22,9	1.231	24,3	2.518
	Ağustos	12,3	1.133	13,8	140	21,4	1.071	22,7	2.344
	Eylül	12,3	1.140	13,4	99	22,0	1.146	23,0	2.385
	Ekim	12,2	1.139	13,2	89	20,7	993	21,6	2.221
	Kasım	12,2	1.146	13,2	95	21,6	1.129	22,5	2.371
	Aralık	12,7	1.204	14,1	134	21,2	1.024	22,5	2.362
2016	Ocak	12,5	1.180	14,2	159	22,0	1.146	23,5	2.485
	Şubat	12,2	1.143	13,7	137	21,8	1.143	23,2	2.424
	Mart	12,6	1.188	13,8	109	21,8	1.101	22,8	2.398
	Nisan	12,2	1.143	13,8	154	21,3	1.091	22,8	2.387
	Mayıs	12,6	1.199	13,9	123	21,6	1.090	22,7	2.412
	Haziran	13,0	1.238	14,2	116	22,3	1.144	23,4	2.499
	Temmuz	13,8	1.327	14,8	95	24,7	1.390	25,5	2.812
	Ağustos	13,9	1.344	15,2	121	23,2	1.162	24,3	2.628
	Eylül	14,7	1.427	16	131	23,1	1.070	24,3	2.629
	Ekim	15,0	1.477	17,1	206	23,4	1.078	25,3	2.760
	Kasım	15,2	1.500	16,9	170	23,3	1.046	24,8	2.716
	Aralık	15,2	1.513	16,5	132	23,3	1.056	24,5	2.701
2017	Ocak	14,3	1.422	15,7	136	23,2	1.146	24,4	2.703
	Şubat	14,5	1.441	15,8	133	23,1	1.119	24,4	2.693
	Mart	14,4	1.439	16	156	23,1	1.123	24,4	2.718
	Nisan	14,7	1.468	16	129	22,9	1.060	24,0	2.657
	Mayıs	14,5	1.450	15,8	127	22,3	998	23,5	2.575
	Haziran	14,3	1.436	15,1	78	22,2	1.015	22,9	2.529
	Temmuz	14,0	1.406	14,8	83	21,6	979	22,3	2.468
	Ağustos	14,2	1.446	15,2	103	22,6	1.108	23,5	2.658
	Eylül	13,4	1.364	14,5	110	20,5	906	21,5	2.381
	Ekim	13,3	1.370	14,7	139	20,6	938	21,9	2.448
	Kasım	13,0	1.338	13,9	97	21,6	1.139	22,5	2.574
	Aralık	12,6	1.311	14	143	20,7	1.058	22,0	2.513
2018	Ocak	12,9	1.337	14,3	141	21,0	1.055	22,3	2.533
	Şubat	13,0	1.352	14,1	109	20,9	1.029	21,9	2.490
	Mart	13,1	1.353	14	98	21,2	1.072	22,1	2.523
	Nisan	13,2	1.375	14,3	118	20,3	933	21,4	2.426
	Mayıs	13,8	1.442	15	130	20,9	946	22,0	2.518

	Haziran	13,6	1.422	14,5	91	22,1	1.135	22,9	2.648
	Temmuz	13,8	1.445	14,8	107	22,4	1.164	23,4	2.716
	Ağustos	13,9	1.458	15	112	21,7	1.038	22,7	2.608
	Eylül	14,2	1.496	15,1	97	21,4	968	22,3	2.561
	Ekim	13,8	1.440	15	128	21,6	1.043	22,7	2.610
	Kasım	14,4	1.509	15,4	108	22,2	1.056	23,1	2.673
	Aralık	14,9	1.573	16,2	138	22,3	1.006	23,5	2.717
2019	Ocak	15,9	1.697	17	115	23,7	1.086	24,7	2.897
	Şubat	16,5	1.768	17,5	108	23,7	1.013	24,7	2.889
	Mart	16,9	1.820	17,8	102	24,7	1.125	25,6	3.047
	Nisan	16,3	1.747	17,1	89	23,5	1.015	24,3	2.851
	Mayıs	16,5	1.768	17	59	23,8	1.036	24,3	2.862
	Haziran	16,2	1.725	17,1	97	24,2	1.127	25,1	2.949
	Temmuz	16,4	1.753	17,2	86	23,8	1.039	24,5	2.878
	Ağustos	16,4	1.737	17	69	24,3	1.115	24,9	2.921
	Eylül	16,6	1.773	17,7	120	23,4	952	24,4	2.845
	Ekim	15,8	1.675	16,7	99	23,2	1.028	24,0	2.802
	Kasım	16,5	1.772	17,2	74	23,7	1.012	24,4	2.858
	Aralık	16,4	1.742	17	68	23,5	994	24,1	2.804
2020	Ocak	16,2	1.677	18,4	227	26,0	1.369	28,0	3.273
	Şubat	14,6	1.483	16,9	228	24,9	1.382	26,8	3.093
	Mart	14,9	1.411	17,7	261	26,6	1.501	29,0	3.173
	Nisan	13,9	1.275	18,2	390	28,2	1.818	31,8	3.484
	Mayıs	14,2	1.321	18,9	438	30,2	2.135	34,0	3.895
	Haziran	15,3	1.494	18,7	327	29,7	1.988	32,5	3.809
	Temmuz	15,7	1.538	19	322	29,4	1.899	32,2	3.759
	Ağustos	14,7	1.433	17,9	313	29,0	1.966	31,7	3.712
	Eylül	14,4	1.403	17,4	288	28,8	1.961	31,3	3.652
	Ekim	14,7	1.441	18,8	396	29,5	2.045	32,8	3.882
	Kasım	14,5	1.419	18,3	371	31,0	2.339	34,1	4.129
	Aralık	14,0	1.382	18,1	404	32,5	2.704	35,7	4.490
2021	Ocak	14,6	1.462	21,7	711	31,0	2.379	36,8	4.552
	Şubat	15,4	1.574	21,8	648	30,1	2.137	35,4	4.359
	Mart	16,2	1.661	20,8	477	29,6	1.963	33,5	4.101
	Nisan	15,7	1.634	21,3	588	28,3	1.839	33,1	4.062
	Mayıs	15,2	1.548	20,1	505	29,0	1.992	33,1	4.045
	Haziran	14	1.452	17,7	381	27,5	1.925	30,7	3.757
	Temmuz	14,1	1.525	17,6	374	26,2	1.765	29,2	3.664
	Ağustos	14,6	1.553	17,3	285	26,5	1.717	28,7	3.555
	Eylül	14,3	1.542	17,7	361	26,5	1.779	29,4	3.682
	Ekim	13,8	1.502	17,7	419	26,6	1.886	29,9	3.807

Kaynak: Türkiye İstatistik Kurumu (TÜİK), Hanehalkı İlgücü Araştırması, Ekim 2021. DİSK-AR tarafından hesaplanmıştır.

Ek Grafik 2: Kadın İşsizlik Oranları, Mevsim Etkisinden Arındırılmış Dar Tanımlı ve Geniş Tanımlı (Âtıl İşgücü) (2014 Ocak-2021 Ekim) (Yüzde)



Kaynak: Türkiye İstatistik Kurumu (TÜİK), Hanehalkı İşgücü Araştırması, Ekim 2021. DİSK-AR tarafından hazırlanmıştır.

İŞSİZLİKLE MÜCADELE ÖNERİLERİ

- İşten çıkarmalar Covid-19 pandemisi süresince kesin olarak yasaklanmalıdır.
- İş Yasasının 25/II. Maddesi yeniden düzenlenmeli ve keyfi işten çıkarmalar sona ermelidir.
- İşsizlik sigortası ödeneğinden yararlanma koşulları ve ödenek miktarı iyileştirilmelidir.
- Covid-19 koşullarında İşsizlik Sigortası Fonu ödeneklerinden yararlanmada ön koşul aranmamalıdır.
- İşsizlik Sigortası Fonu'nun amaç dışı kullanımına son verilmelidir. Fon'dan işverenlere dönük teşvik ve destekler sona erdirilmelidir.
- "Herkesin çalışması için, herkesin daha az çalışması" ilkesi doğrultusunda haftalık çalışma süresi gelir kaybı olmaksızın 37,5 saate, fazla mesailer için uygulanan yıllık 270 saat sınırı, 90 saate düşürülmelidir.
- İstihdam artışlarında kamunun payı dikkate değerdir. Kamu istihdamının artırılması, kamuda eğreti ve güvencesiz çalışma biçimleri yerine, kadrolu ve güvenceli istihdam artışının sağlanması yaşamsal önemdedir. Kamu girişimciliği ve hizmetleri istihdam yaratacak şekilde yeniden ele alınmalı ve kamuda personel açığı derhal kapatılmalıdır.
- İş başında eğitim adı altında çırak, stajyer, kursiyerlerin ve bursiyerlerin ucuz işgücü deposu olarak kullanılması uygulamasına son verilmelidir.
- Uluslararası çalışma normları doğrultusunda herkese en az bir ay ücretli yıllık izin hakkı tanınmalıdır.
- Güvencesiz çalışma biçimlerine son verilmeli, tüm taşeron işçilere kadro verilmelidir. Kamu taşeron işçileri kamu işçisi olarak kadroya alınmalıdır.
- Uluslararası Çalışma Örgütü'nün (ILO) "insana yaraşır iş" yaklaşımı temelinde herkese güvenceli ve nitelikli işler sağlanmalıdır.
- Sendikal hak ve özgürlüklerin kullanımı güvence altına alınmalı, sendikal barajlar kaldırılmalı, herkesin sendika hakkını özgürce kullanabilmesi için gerekli yasal düzenlemeler yapılmalıdır.
- Kadın istihdamının artırılması ve işsizliğin azaltılması için işgücü piyasalarındaki cinsiyetçi uygulamalara son verilmeli, ev içi bakım hizmetleri devletin gereken nitelikli, yaygın ve ücretsiz bakım hizmetlerini sağlaması ile kadının üzerinden alınmalıdır.

EK: METODOLOJİK AÇIKLAMALAR**TÜİK'in Hanehalkı İşgücü Araştırması (HİA) Yönteminde Yaptığı Değişiklikler**

TÜİK Mart 2021'den başlayarak Hanehalkı İşgücü Araştırması (HİA) kapsamında önemli bir revizyona gitti. TÜİK'in yeni metodolojisinde en dikkat çeken unsur dar tanımlı işsizliğin yanında DİSK-AR tarafından uzun süredir hesaplanan geniş tanımlı işsizliğe benzer şekilde üç yeni işsizlik oranıyla birlikte toplam 4 farklı alternatif işsizlik oranının hesaplanması oldu. Metodoloji revizyonu ile yalnızca hesaplama yöntemlerinde değil, soru formunda ve tanımlarda da değişikliğe gidildi.¹

TÜİK, HİA'da kullandığı tanımlarda ILO'nun 19. Çalışma İstatistikçileri Konferansı'nda yeniden belirlenen çalışma türleri, *istihdam*, *işsizlik* ve *potansiyel işgücü* tanımları doğrultusunda değişiklikler yaptı. Böylece çalışma türleri *kendi tüketimi için üretim*, *istihdam*, *ücretsiz staj*, *gönüllü çalışma* ile ücretsiz toplum hizmeti, mahkumlarca yapılan ücretsiz çalışmalar ve ücretsiz askerlik gibi çalışmalarını kapsayan *diğer çalışma türleri* olmak üzere beş ayrı gruba ayrıldı.

Metodolojide istihdam ve işsizlik tanımları ve kapsamlarında da değişiklik yapıldı. Revizyon öncesi dönemde kendi tüketimi için üretim yapan çiftçiler yıllık gıda harcamalarının yarısından fazlasını karşılıyorsa istihdamda sayılıyordu. Revizyon ile birlikte kendi tüketimi için üretim yapanlar çıkarılarak istihdam kapsamı daraltıldı. İstihdam tanımı metodolojide "*referans dönemi boyunca ücret veya kar elde etmek amacıyla üretim veya hizmet sağlamak için herhangi bir faaliyette bulunanlar*" olarak belirtilmiştir.

Bilindiği gibi **istihdam işbaşında olanlar ve işbaşında olmayanlar** olarak iki gruba ayrılmaktadır. Revizyon öncesinde işbaşında olmayanlar grubundaki ücretli veya maaşlılardan "*istihdam ilişkisi devam eden ve üç ay içinde işlerine döneceklerini düşünenler ile işbaşında olmayıp gelirin en az yarısını elde edenler*" ve yevmiyelilerden "*gelirinin en az yarısını alanlar*" istihdamda sayılırken, kendi hesabına çalışanlar ile işverenler geçici olarak işten uzak olsalar da istihdamda kabul ediliyordu. Dolayısıyla işbaşında olmayan kişilerin istihdamda olmaları işteki durumlarına bağlıydı. **Yeni tanım ve kapsamda işbaşında olmayanların istihdamda sayılma durumları işten uzak kaldığı süreye, iş ile ilişkisinin devamı ve işe geri dönüş duruma bağlandı.**

TÜİK'in değişikliğe gittiği bir diğer tanım **işsizlik** oldu. Revizyon öncesi dönemde TÜİK, "*referans dönemi içinde istihdam halinde olmayan (kâr karşılığı, yevmiyeli, ücretli ya da ücretsiz olarak hiçbir işte çalışmamış ve böyle bir iş ile bağlantısı da olmayan) kişilerden iş bulmak için son 4 hafta içinde iş arama kanallarından en az birini kullanmış ve 2 hafta içinde işbaşı yapabilecek durumda olan veya üç ay içinde başlayabileceği bir iş bulmuş/kendi işini kurmuş ancak işe başlamak ya da işbaşı yapmak için çeşitli eksikliklerini tamamlamak amacıyla bekleyenler*" işsiz olarak tanımlamaktaydı. Yeni işsizlik tanımı ise "*referans döneminde istihdamda olmayan kişilerden iş bulmak için son 4 hafta içinde aktif bir iş arama kanalını kullanarak iş arayan veya iş bulmuş olduğu için iş aramayan ve üç ay içerisinde işe başlayacak kişileri*" kapsamaktadır. **Böylece işsizlik için iş arama kanalları değiştirilerek aktif iş arama kanallarına başvuru koşulları getirildi.**

¹ TÜİK'in HİA metodolojisindeki değişikliklerin tümüne erişmek için:
https://www.tuik.gov.tr/indir/metodolojikDokumanlar/hia_metod_tr.pdf (Erişim: 18 Mart 2021).

Kuşkusuz işsizlikle ilgili en önemli gelişme TÜİK'in metodolojisine eklediği ve “**işgücüne ilişkin tamamlayıcı göstergeler**” adını verdiği 4 farklı işsizlik hesaplama türleri olmuştur. Yeni metodolojide işsizlik türleri *standart (dar tanımlı) işsizlik, zamana bağlı eksik istihdam ile işsizlerin bütünleşik oranı, işsiz ve potansiyel işgücünün bütünleşik oranı ve âtil işgücü oranı* olmak üzere dört farklı tür olarak yer alıyor. TÜİK'in işsizlik türlerini hesaplama yöntemi aşağıdaki kutuda yer almaktadır.

Kutu: TÜİK Tarafından Açıklanan Dar Tanımlı İşsizlik, Tamamlayıcı İşgücü Göstergeleri ile DİSK-AR'ın Geniş Tanımlı İşsizliğin Hesaplanma Yöntemleri

Standart (dar tanımlı) işsizlik oranı

$$(\text{İşsiz sayısı} / \text{İşgücü}) \times 100$$

Zamana bağlı eksik istihdam ve işsizlerin bütünleşik oranı

$$[(\text{İşsiz} + \text{Zamana bağlı eksik istihdam}) / \text{İşgücü}] \times 100$$

İşsiz ve potansiyel işgücünün bütünleşik oranı

$$[(\text{İşsiz} + \text{Potansiyel işgücü}) / (\text{İşgücü} + \text{Potansiyel işgücü})] \times 100$$

Âtil işgücü oranı

$$[(\text{Zamana bağlı eksik istihdam} + \text{İşsiz} + \text{Potansiyel işgücü}) / (\text{İşgücü} + \text{Potansiyel işgücü})] \times 100$$

DİSK-AR'ın kullandığı geniş tanımlı işsizlik oranı

$$[(\text{İşsiz} + \text{Zamana bağlı eksik istihdam} + \text{İş aramayıp çalışmaya hazır oranlar} + \text{Ümitsiz işsizler} + \text{Mevsimlik çalışanlar}) / (\text{İşgücü} + \text{İş aramayıp çalışmaya hazır oranlar} + \text{Ümitsiz işsizler} + \text{Mevsimlik çalışanlar})] \times 100$$

TÜİK tarafından hesaplanan işsiz ve potansiyel işgücünün bütünleşik oranı ile âtil işgücü oranında ifade edilen **potansiyel işgücü** kavramı TÜİK metodolojisinde “*çalışma çağındaki nüfusa dahil olup, referans döneminde ne istihdamda ne de işsiz olan kişilerden; iş arayan fakat kısa süre içerisinde işbaşı yapabilecek durumda olmayanlarla, iş aramadığı halde çalışma isteği olan ve kısa süre içerisinde işbaşı yapabilecek durumda olan kişiler*” olarak tanımlanmıştır. Açıklanan eski tablolaradaki hangi verileri içerdiği açıklanmamış olsa da **iş aramayıp çalışmaya hazır olanlar** kategorisindeki ümitsiz işsizler ve diğer grubunu kapsadığı söylenebilir.

Bilindiği gibi **DİSK-AR'ın geniş tanımlı işsizlik hesaplaması** dar tanımlı işsiz, zamana bağlı eksik istihdam, iş aramayıp çalışmaya hazır olanlar (diğer ve ümitsiz işsizler) ile mevsimlik çalışanların sayısının toplamının, geniş işgücüne (işgücü, çalışmayıp hazır olanlar ve mevsimlik çalışanlar) bölünmesiyle elde edilmektedir (Ayrıntılı metodoloji notu için DİSK-AR İşsizlik ve İstihdamın

Görünümü raporlarına bakılabilir). TÜİK'in "âtl işgücü oranı" olarak hesapladığı işsizlik türü ile DİSK-AR geniş işsizlik hesaplaması bu bakımdan benzerlik göstermektedir.

TÜİK'in revizyon sonrası gerçekleştirdiği diğer önemli değişiklik ise TÜİK'in artık haber bülteninde manşet işsizlik oranı olarak mevsim etkisinden arındırılmış göstergeleri kullanmaya başlaması oldu. Değişikliğin gerekçesi olarak mevsimden kaynaklı etkilerin geçici olmaları sebebiyle genel eğilimin gözlemlenmesini engelliyor olması gösterildi.

Yapılan bu kapsamlı revizyonla alternatif işsizlik türlerinin hesaplamasına başlanması olumlu olsa da yayımlanan verilerin ayrıntıları sınırlı oldu. Geçmişte haber bültenleri ile birlikte istihdamda olanlardan işbaşındakiler ve bunların haftalık ortalama fiili çalışma süresi, iş aramayıp çalışmaya hazır olanların (ümitsizler ve diğer) bulunduğu işgücüne dahil olmama nedenleri, kamu sektörü istihdamına ilişkin veriler, iş arama sürelerine göre işsizler ve eğitim durumuna göre işgücü durumu gibi veriler de kamuoyuyla paylaşılmaktaydı. Revizyon sonrası dönemde yayımlanan HİA'da işgücüne ilişkin tamamlayıcı göstergeler, 15 ve üzeri yaştakilerin temel işgücü göstergeleri, ekonomik faaliyete göre istihdam edilenler ile kayıtlı olma durumuna göre istihdam edilme durumu ve bunların mevsim etkisinden arındırılmış verilerinin bulunduğu tablolar yer aldı.

TÜİK, açıkladığı HİA bültenlerinin kapsadığı dönemde de değişiklik yaptı. Bilindiği gibi HİA verileri daha önce üçer aylık hareketli ortalama ile hesaplanıyordu. Revizyon ile birlikte veriler aylık olarak hesaplanmaya başladı. Revizyonun sebebi olarak üç aylık hareketli ortalama bültenin yayımlandığı aylık dönemdeki eğilimi yansıtmaması gösterildi. Bu değişiklik sebebiyle geçmiş veriler üç aylık hareketli ortalama yerine aylık olarak revize edildi. Ayrıca, aylık veriler dışında detaylı işgücü göstergelerinin yer alacağı çeyreklik ve yıllık haber bültenlerinin yayımlanmasına da devam edileceği belirtildi. Bu nedenle, **DİSK-AR İşsizlik ve İstihdamın Görünümü raporları da bundan sonra özet ve sınırlı verileri içeren aylık raporlar ile detaylı verilerin açıklanmasıyla ayrıntılı üç aylık raporlar olarak hazırlanıp yayımlanacak.**

Bilindiği gibi Covid-19 döneminde Haziran 2020'den başlayarak DİSK-AR İşsizlik ve İstihdamın Görünümü raporlarında ILO yöntemini kullanarak Covid-19'un yarattığı iş kaybını hesaplamaya başlamıştık. Yaptığımız hesaplama istihdamda olanlardan işbaşındakilerin sayısı ve onların haftalık ortalama fiili çalışma sürelerine dayanıyor (ILO'nun eşdeğer tam zamanlı istihdam kaybı hesaplaması için Haziran 2020-Mart 2021 arası yayımlanmış DİSK-AR İşsizlik ve İstihdamın Görünümü raporlarına bakılabilir). TÜİK yeni veri açıklama yöntemi nedeniyle ham verilerde bu ayrıntılara erişemediğimiz için bu hesaplamayı aylık olarak yapamıyoruz. **TÜİK'in açıkladığı aylık veriler, tüm dünyada büyük iş ve gelir kayıpları yaratan Covid-19'un işgücü piyasasındaki etkisinin detaylı ve aylık olarak ölçülebilmesi için yeterli değildir.** Üç aylık ayrıntılı veriler açıklandığında daha yaptığımız gibi Covid-19 nedeniyle yaşanan iş kaybını hesaplamaya devam etmeyi umuyoruz.