

İŞSİZLİK VE İSTİHDAMIN GÖRÜNÜMÜ



GENİŞ TANIMLI İŞSİZLİKTE ARTIŞ SÜRÜYOR!

- GENİŞ TANIMLI İŞSİZ SAYISI 9,6 MİLYON!
- GENİŞ TANIMLI İŞSİZ SAYISI SON BİR YILDA 811 BİN KİŞİ ARTTI!
- ZAMANA BAĞLI EKSİK İSTİHDAM BİR YILDA 611 BİN KİŞİ ARTTI!
- GENİŞ TANIMLI İŞSİZLİK ORANI YÜZDE 24,5!
- GENİŞ TANIMLI KADIN İŞSİZLİĞİ YÜZDE 32,9!





İŞSİZLİK VE İSTİHDAMIN GÖRÜNÜMÜ RAPORU

Nisan 2024

Bu araştırma **Türkiye Devrimci İşçi Sendikaları Konfederasyonu Araştırma Merkezi (DİSK-AR)** tarafından hazırlanmış ve **15 Nisan 2024** tarihinde kamuoyuna sunulmuştur. Bu araştırmaya ilişkin metodolojik bilgi ekte yer almaktadır.

Araştırma DİSK-AR kaynak gösterilerek kullanılabilir.

TÜRKİYE DEVRİMCİ İŞÇİ SENDİKALARI KONFEDERASYONU



Adres: Dikilitaş Mahallesi Eren Sokak No: 4 Beşiktaş, İstanbul

Tel: (0212) 291 00 05 – 291 00 06 – 258 19 66 – 258 19 67

Faks: (0212) 240 42 09 ve (0212) 296 91 24

GSM: (0533) 276 47 23

DİSK Web: www.disk.org.tr

DİSK-AR Web: arastirma.disk.org.tr

DİSK-AR e-posta: diskar@disk.org.tr

DİSK-AR sosyal medya (Twitter, Instagram): @disk_arastirma

DİSK sosyal medya (Facebook, Twitter, Instagram): @diskinsesi

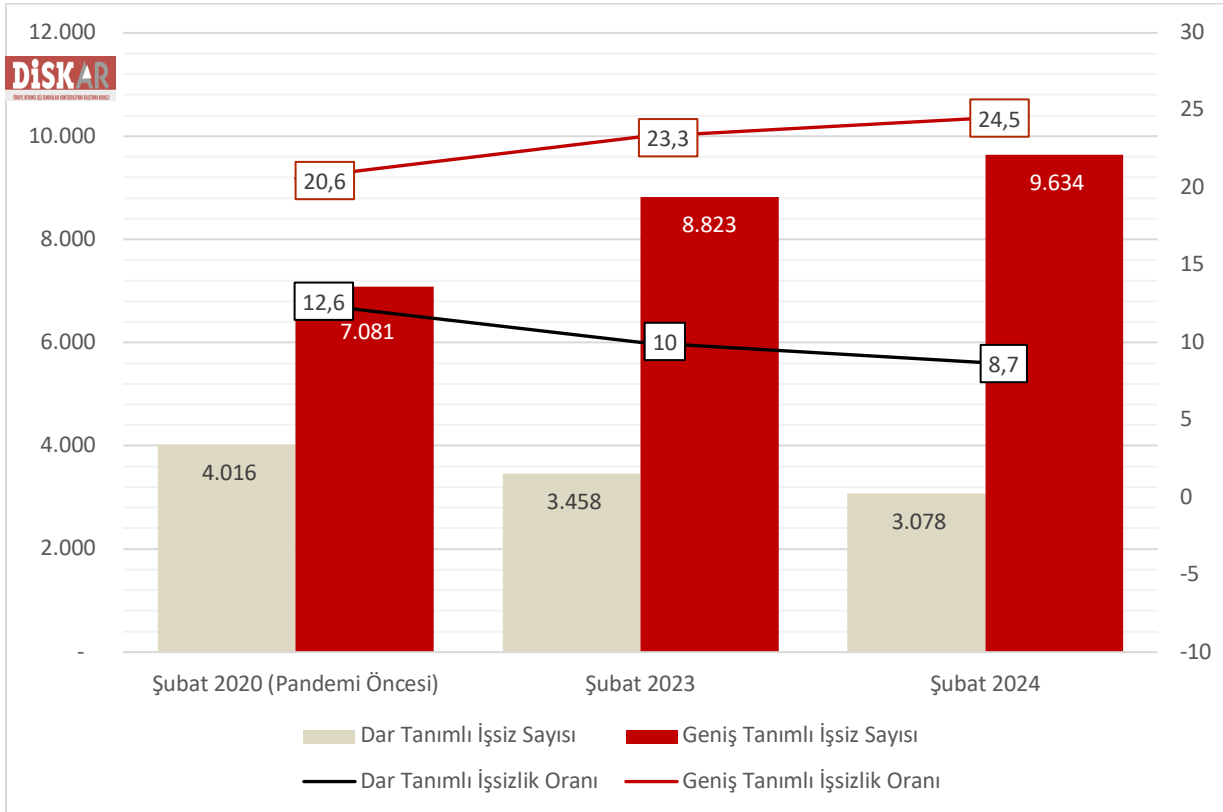
ÖZET

Geniş tanımlı işsizlikte artış sürüyor!

- Geniş tanımlı işsiz sayısı 9,6 milyon!
- Geniş tanımlı işsiz sayısı son bir yılda 811 bin kişi arttı!
- Zamana bağlı eksik istihdam bir yılda 611 bin kişi arttı!
- Geniş tanımlı işsizlik oranı yüzde 24,5!
- Geniş tanımlı kadın işsizliği yüzde 32,9!

TÜİK'in Şubat 2024 Hanehalkı İşgücü Araştırması (HİA) sonuçları 15 Nisan 2024'te yayımlandı. **Mevsim etkisinden arındırılmış dar tanımlı işsizlik oranı yüzde 8,7** mevsim etkisinden arındırılmış geniş tanımlı işsizlik oranı (âtlı işgücü) ise **yüzde 24,5** seviyesinde gerçekleşti. TÜİK'e göre Türkiye genelinde 15 ve daha yukarı yaştaki kişilerde **dar tanımlı işsiz sayısı (mevsim etkisinden arındırılmış) 2024 Şubat ayında 3 milyon 78 bin** oldu (Grafik 1).

Grafik 1: Dar ve Geniş Tanımlı İşsiz Sayıları ile İşsizlik Oranları (Şubat 2019-Şubat 2023-Şubat 2024) (Bin) (Yüzde)



Kaynak: Türkiye İstatistik Kurumu (TÜİK), Hanehalkı İşgücü Araştırması, Şubat 2024. DİSK-AR tarafından hazırlanmıştır.

DİSK-AR tarafından TÜİK verilerinden yararlanarak yapılan hesaplama göre **mevsim etkisinden arındırılmış geniş tanımlı işsiz sayısı** ise **Şubat 2024'te 9 milyon 634 bin kişi** olarak gerçekleşti. TÜİK'e göre pandemi öncesinde, 2020 Şubat'ta yüzde 12,6 olan dar tanımlı işsizlik Şubat 2024'te yüzde 8,7

olarak gerçekleşti. Ancak aynı dönemde geniş tanımlı işsizlik oranı ise yüzde 20,6'dan yüzde 24,5'e yükseldi. Son 1 yılda geniş tanımlı işsiz sayısı 811 bin artarak 8,8 milyondan 9,6 milyona yükseldi (Grafik 1). Covid-19 salgını sonrası geniş tanımlı işsizlik oranı 3,9 puan, geniş tanımlı işsiz sayısı ise 2 milyon 553 bin kişi arttı.


Açıklama: TÜİK'in yeni seri aylık Hanehalkı İşgücü Araştırması (HİA) verilerinin istihdam konusunda detay içermemesi nedeniyle istihdama ilişkin değerlendirmelerimizi TÜİK'in üç aylık HİA verileri üzerinden üç ayda bir yapmaya başladık. O nedenle aylık raporlarımızda istihdam değerlendirmesine yer veremiyoruz.

ZAMANA BAĞLI EKSİK İSTİHDAM ARTIYOR!

TÜİK tarafından yayımlanan HİA verilerine göre Şubat 2024'te geniş tanımlı işsizlikte (âtil işgücü) artış devam etti. **Geniş tanımlı işsiz sayısı son bir yılda 811 bin, son 10 yılda (2014-2024 arası) ise 4 milyon 80 bin kişi arttı.** Böylece son 10 yılda geniş tanımlı işsiz sayısı 1,7 katına çıktı.

Şubat 2014'te 5,6 milyon olan geniş tanımlı işsiz sayısı Şubat 2023'te 8,8 milyon ve Şubat 2024'te ise 9,6 milyon olarak gerçekleşti. **Geniş tanımlı işsiz sayısındaki artışın sebebi zamana bağlı eksik istihdam ve ümitsiz işsizler ile iş aramayıp çalışmaya hazır olanları, iş arayan ancak hemen çalışmaya başlayamayacak olanları kapsayan potansiyel işgücü sayısındaki artıştır.** Âtil işgücündeki yükselişin temel sebebi ise zamana bağlı eksik istihdam edilenlerin sayısında ciddi artıştır.

**Tablo 1: Dar ve Geniş Tanımlı İşsiz Sayıları ile İşsizlik Oranları
(Şubat 2014-Şubat 2023-Şubat 2024) (Bin) (Yüzde)**

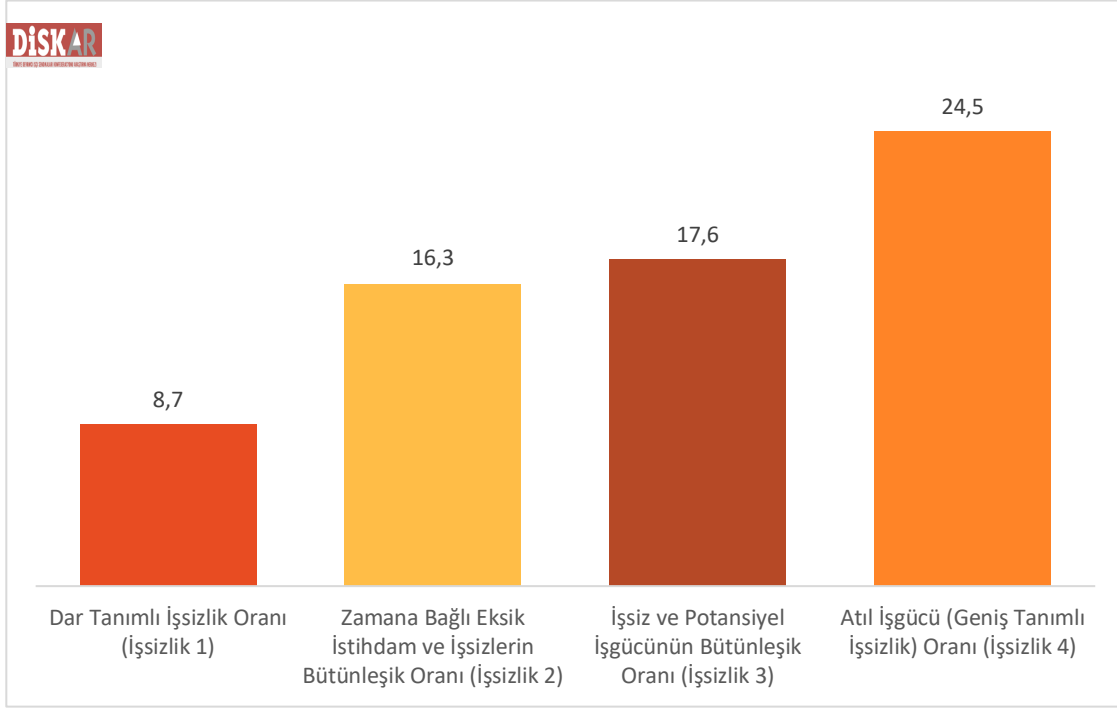
	ŞUBAT 2014	ŞUBAT 2023	ŞUBAT 2024	10 YILLIK ARTIŞ	YILLIK ARTIŞ
DAR TANIMLI İŞSİZ SAYISI	2.676	3.458	3.078	402	-380
ZAMANA BAĞLI EKSİK İSTİHDAM	688	2.098	2.709	2.021	611
POTANSİYEL İŞGÜCÜ	2.190	3.267	3.847	1.657	580
GENİŞ TANIMLI İŞSİZ SAYISI	5.554	8.823	9.634	4.080	811

Kaynak: Türkiye İstatistik Kurumu (TÜİK), Hanehalkı İşgücü Araştırması, Şubat 2024. DİSK-AR tarafından hazırlanmıştır.

Potansiyel işgücü sayısı son bir yılda 580 bin kişi artarak 3,3 milyondan 3,8 milyona yükseldi. Potansiyel işgücündeki artış on yıllık dönemde yaklaşık 1 milyon 657 bin kişi oldu. Zamana bağlı eksik istihdam kapsamındaki artış ise çok daha çarpıcı oldu. **Haftalık 45 saatten daha az çalışan ve imkanı olması durumunda daha çok çalışmayı isteyenleri kapsayan zamana bağlı eksik istihdam edilenlerin sayısı son bir yılda 2,1 milyondan 2,7 milyona yükselerek 611 bin kişi arttı.** Zamana bağlı eksik istihdam edilenlerin sayısı son on yılda ise 2 milyon 21 bin kişi arttı. **Zamana bağlı eksik istihdamdaki bu artışın sebebi yüksek enflasyon ile geçim zorluğu yaşayanların çalışma süresini artırarak daha fazla ücret elde etmek istemeleri olabilir.**

GENİŞ TANIMLI İŞSİZLİK ORANI YÜZDE 24,5!

TÜİK'e göre dar tanımlı işsizlik düşerken öte tandan birçok işsizlik türü yükselmeye devam ediyor. Şubat 2024 döneminde mevsim etkisinden arındırılmış (MEA) dar tanımlı işsizlik (işsizlik 1) yüzde 8,7 olarak açıklanırken zamana bağlı eksik istihdam ile işsizlerin bütünleşik oranı (işsizlik 2) yüzde 16,3; işsiz ve potansiyel işgücünün bütünleşik oranı (işsizlik 3) yüzde 17,6 ve **âtil işgücü oranı (işsizlik 4, geniş tanımlı işsizlik) ise yüzde 24,5** olarak açıklandı (Grafik 2).

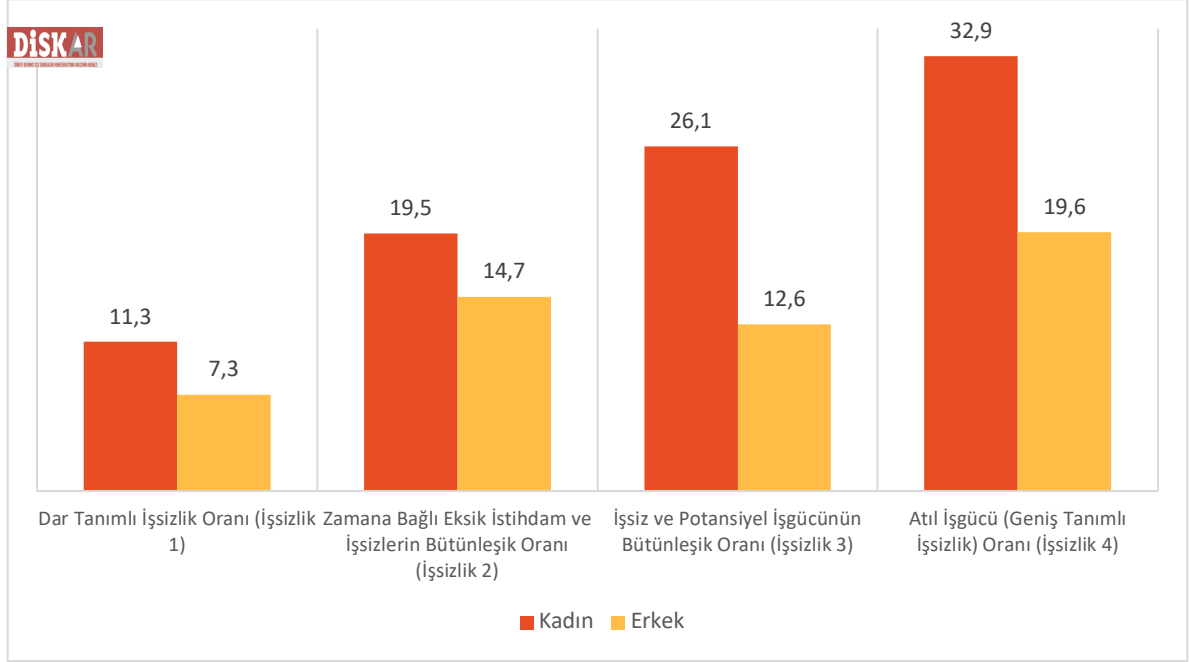
Grafik 2: İşsizlik Oranları (Mevsim Etkisinden Arındırılmış) (Şubat 2024) (Yüzde)

Kaynak: Türkiye İstatistik Kurumu (TÜİK), Hanehalkı İşgücü Araştırması, Şubat 2024. DİSK-AR tarafından hazırlanmıştır.

GENİŞ TANIMLI KADIN İŞSİZLİĞİ YÜZDE 32,9!

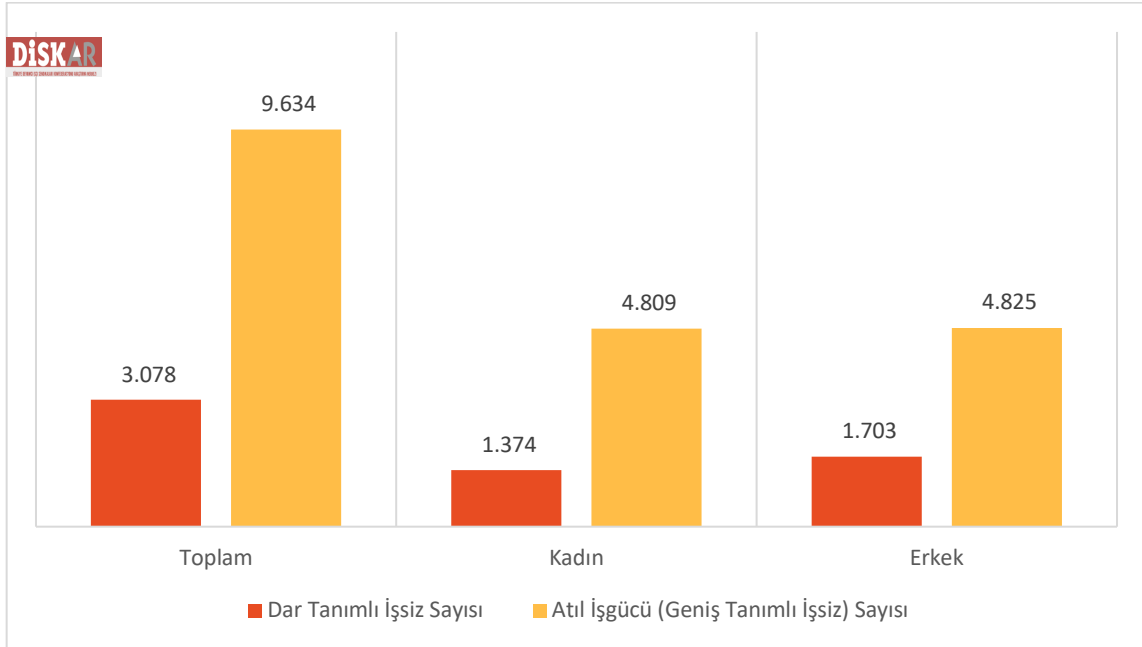
Kadın işsizliği önemli toplumsal cinsiyet eşitsizliği göstergesi olmaya devam ediyor. Kadınların istihdama erişimi önemli kısıtlılıklar içeriyor. Türkiye'de bir yandan kadınların istihdama katılma oranları erkeklere göre oldukça düşük seyrederken öte yandan Türkiye'de kadın işsizliği erkeklere kıyasla oldukça yüksek seyretmeye devam ediyor.

TÜİK tarafından açıklanan dört ayrı işsizlik türünde de kadın işsizliği erkek işsizliğinden oldukça yüksek seyrediyor. Şubat 2024'te mevsim etkisinden arındırılmış dar tanımlı işsizlik oranı erkeklerde yüzde 7,3 iken kadınlarda yüzde 11,3 olarak gerçekleşti. Geniş tanımlı işsizlik (âtil işgücü) erkeklerde yüzde 19,6, kadınlarda ise yüzde 32,9 olarak hesaplandı (Grafik 3). Geniş tanımlı kadın işsizliği ile geniş tanımlı erkek işsizliği arasındaki fark yaklaşık 13,3 puandır.

Grafik 3: Cinsiyete Göre Mevsim Etkisinden Arındırılmış İşsizlik Oranları (Şubat 2024) (Yüzde)

Kaynak: Türkiye İstatistik Kurumu (TÜİK), Hanehalkı İşgücü Araştırması, Şubat 2024. DİSK-AR tarafından hazırlanmıştır.

Şubat 2024'te zamana bağlı eksik istihdam ve işsizlerin bütünleşik oranı erkeklerde yüzde 14,7 iken kadınlarda yüzde 19,5'dir. İşsiz ve potansiyel işgücünün bütünleşik oranı erkeklerde yüzde 12,6 iken kadınlarda yüzde 26,1 seviyesindedir (Grafik 3).

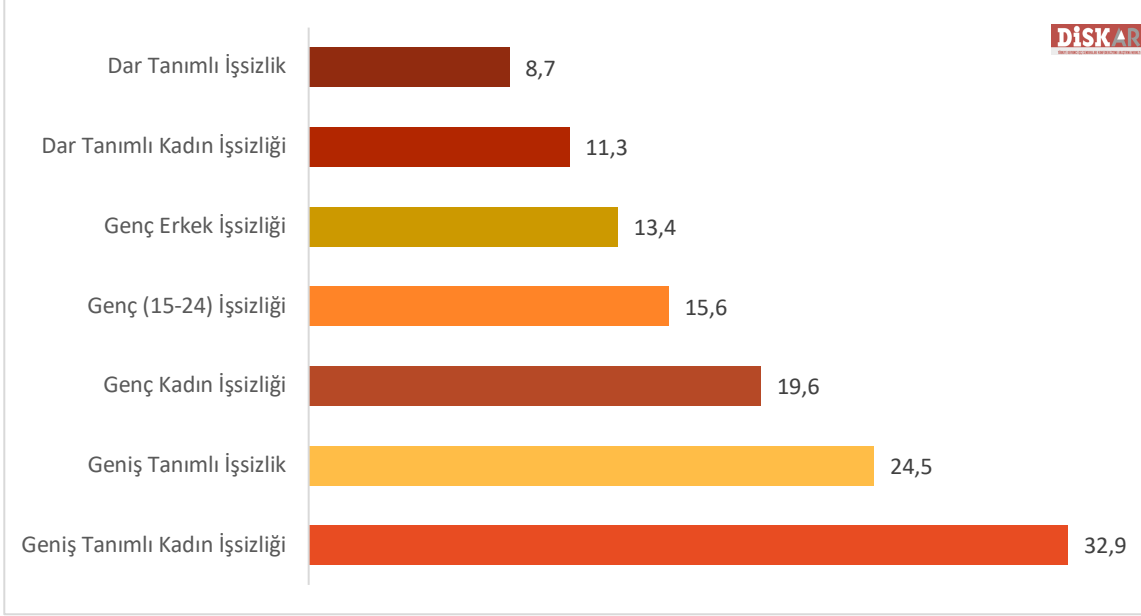
Grafik 4: Cinsiyete Göre İşsiz Sayıları (Dar ve Geniş Tanımlı) (Şubat 2024) (Bin)

Kaynak: Türkiye İstatistik Kurumu (TÜİK), Hanehalkı İşgücü Araştırması, Şubat 2024. DİSK-AR tarafından hazırlanmıştır.

Şubat 2024 itibarıyla kadınlarda mevsim etkisinden arındırılmış dar tanımlı işsiz sayısı 1 milyon 374 bin ve geniş tanımlı işsiz sayısı 4 milyon 809 bindir. Erkeklerde ise dar tanımlı işsiz sayısı 1 milyon 703 bin ve geniş tanımlı işsiz sayısı 4 milyon 825 bindir (Grafik 4).

Şubat 2024'te mevsim etkisinden arındırılmış HİA verilerine göre işsizlik türlerinin en yüksek olduğu kategori yüzde 32,9 ile geniş tanımlı kadın işsizliği olmaya devam ediyor. İkinci yüksek işsizlik kategorisi yüzde 24,5 ile geniş tanımlı işsizliktir. Şubat 2024'te üçüncü en yüksek işsizlik kategorisi ise yüzde 19,6 ile genç kadın işsizliği oldu (Grafik 5).

Grafik 5: İşsizlik Türleri (Mevsim Etkisinden Arındırılmış) (Şubat 2024) (Yüzde)

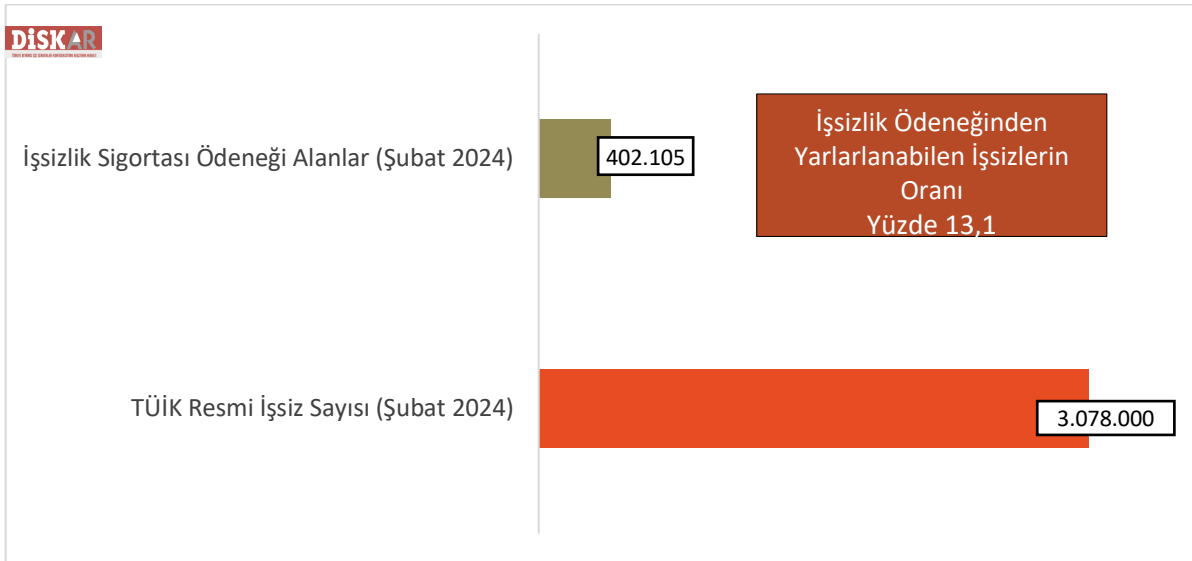


Kaynak: Türkiye İstatistik Kurumu (TÜİK), Hanehalkı İşgücü Araştırması, Şubat 2024. DİSK-AR tarafından hazırlanmıştır.

RESMİ İŞSİZLERİN YAKLAŞIK YÜZDE 87 İŞSİZLİK ÖDENEĞİ ALAMIYOR!

TÜİK'in resmi dar tanımlı işsizlerin ezici çoğunluğu işsizlik ödeneğinden yararlanamıyor. İşsizlik ödeneğinden yararlanma koşullarının ağır olması ve işsizlik sigortası kaynaklarının amacı dışında kullanılması sebebiyle işsizlerin büyük çoğunluğu işsizlik ödeneğinden yararlanamıyor.

Grafik 6: İşsizlerden İşsizlik Ödeneği Almaya Hak Kazanabilenlerin Oranı (Şubat 2024) (Bin)



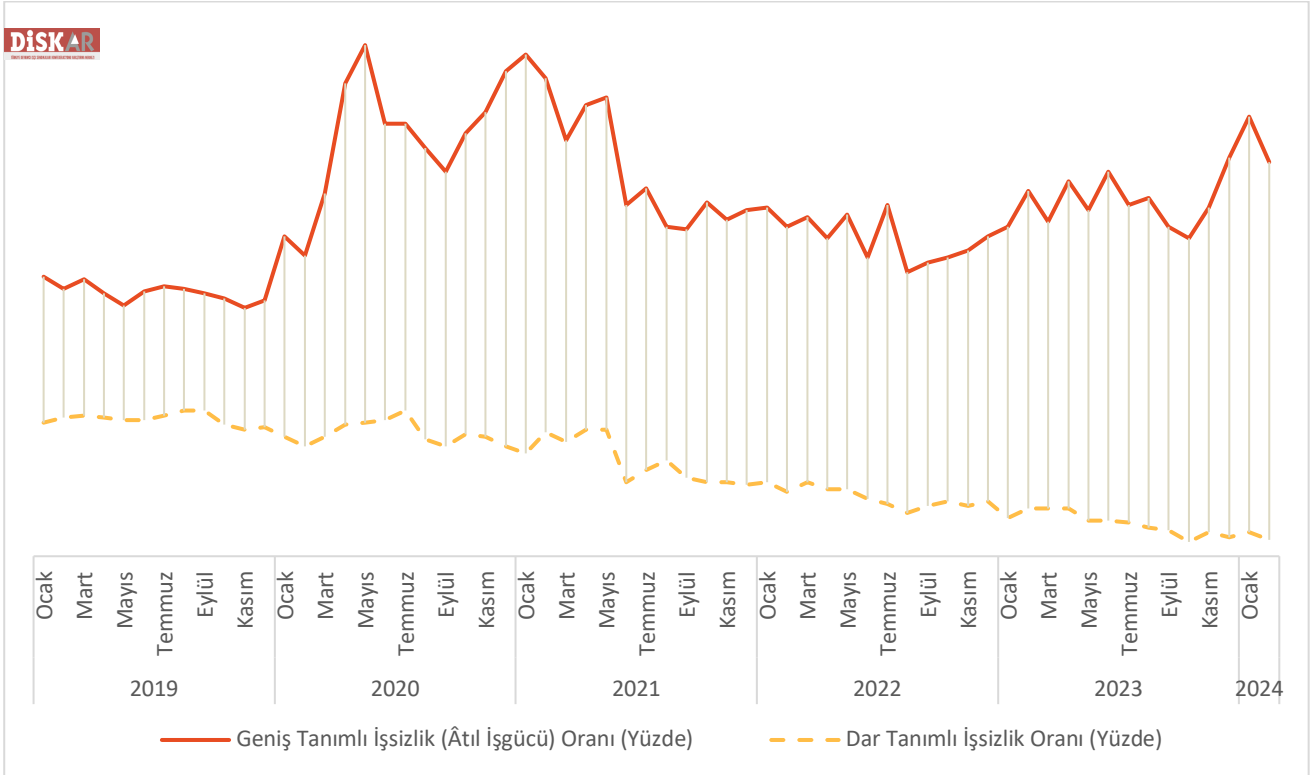
Kaynak: Türkiye İstatistik Kurumu (TÜİK), Hanehalkı İşgücü Araştırması, Şubat 2024. İŞKUR, İşsizlik Sigortası Bülteni, Şubat 2024. DİSK-AR tarafından hazırlanmıştır.

Şubat 2024'te TÜİK toplam dar tanımlı işsiz sayısını 3 milyon 78 bin kişi olarak açıkladı. İŞKUR'un Şubat 2024 İşsizlik Sigortası Bültenleri verilerine göre ise bu ayda işsizlik ödeneği alabilenlerin sayısı 402 bin civarındadır. Böylece Şubat 2024'te resmi işsizlerin sadece yüzde 13,1'i işsizlik ödeneği alabildi. 2,5 milyonu aşkın işsiz işsizlik ödeneğinden yoksun kaldı. Bu da işsizlerin yüzde 86,9'unun işsizlik ödeneği alamadığı anlamına geliyor (Grafik 6).

GENİŞ VE DAR TANIMLI İŞSİZLİK FARKI 15,8 PUAN OLDU!

Geniş tanımlı işsizlik oranı ile dar tanımlı işsizlik oranı arasındaki puan farkı açılma eğilimini sürdürüyor. Zamana bağlı eksik istihdamda artış ve iş bulma ümidinin kaybedilmesine paralel olarak geniş tanımlı işsizlik oranı artıyor ve dar tanımlı işsizlik ile arasındaki makas açılıyor. Örneğin, Ocak 2019'da dar tanımlı işsizlik yüzde 13,6 iken geniş tanımlı işsizlik yüzde 19,7 olarak gerçekleşmişti. Bu dönemde geniş tanımlı işsizlik dar tanımlı işsizlikten 6,1 puan yüksekti.

Grafik 7: Türkiye'de Dar ve Geniş Tanımlı İşsizlik Oranları (Ocak 2019-Şubat 2024) (Yüzde)



Kaynak: Türkiye İstatistik Kurumu (TÜİK), Hanehalkı İşgücü Araştırması, Şubat 2024. DISK-AR tarafından hazırlanmıştır.

Şubat 2024'te ise dar tanımlı işsizlik yüzde 24,5 iken geniş tanımlı işsizlik yüzde 8,7 olarak gerçekleşti (Grafik 7). Dar ve geniş işsizlik arasındaki fark bu dönemde 15,8 puan oldu. **Dar ve geniş işsizlik arasındaki makasın bu denli açılmasının en önemli nedeni zamana bağlı eksik istihdam sayısı, ümidini kaybedenlerin, iş aramayıp çalışmaya hazır olanların ve iş arayıp işbaşı yapamayacak olanların sayısındaki artıştır. Böylece dar tanımlı işsizlik sınırlı kalırken geniş tanımlı işsizlik arasındaki fark açılmaktadır.**

AYRINTILI İŞSİZLİK VERİLERİ

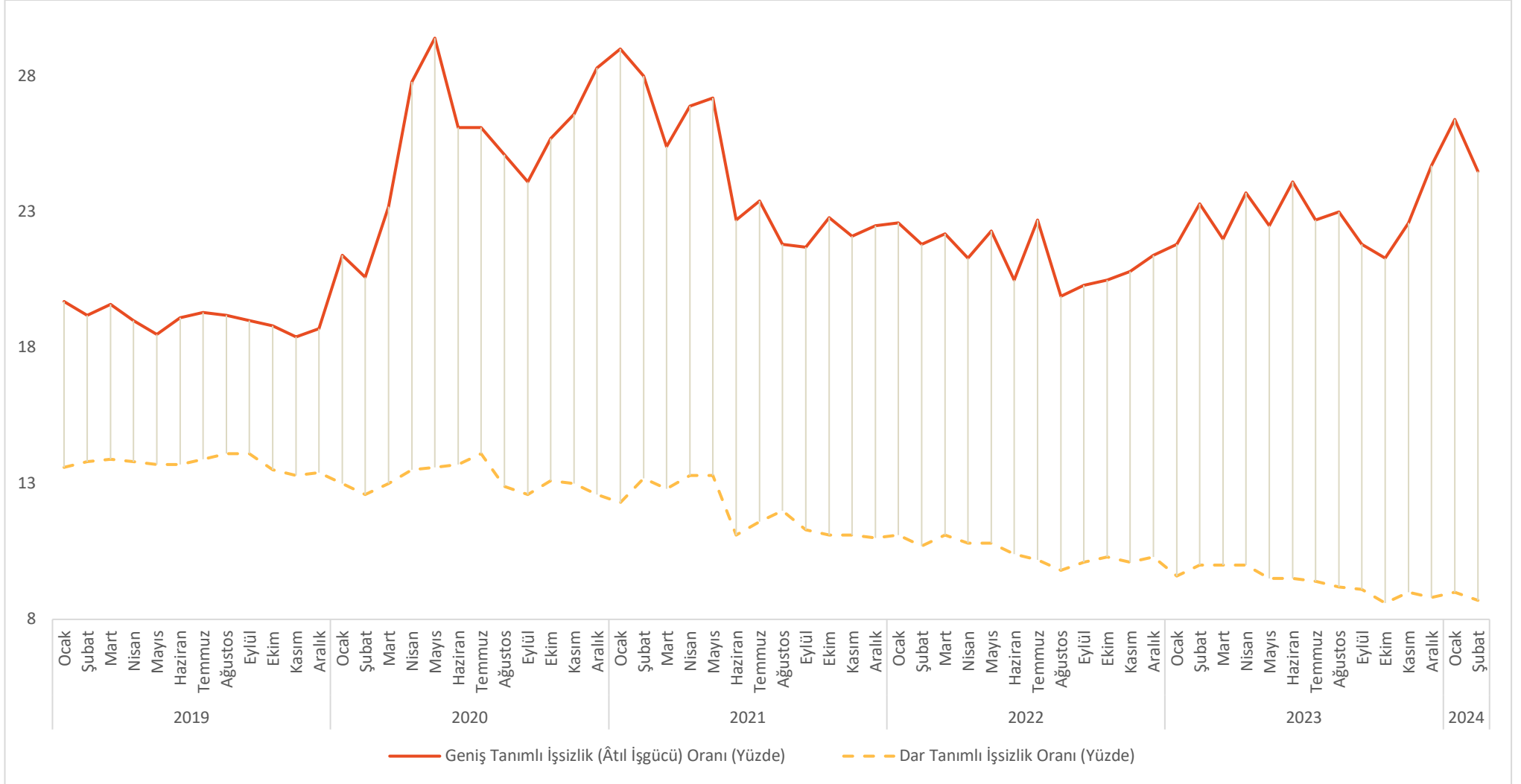
Ek-Tablo 1: İşsizlik Türleri ve Oranları (Mevsim Etkisinden Arındırılmış) (2014 Ocak-2024 Şubat) (Bin) (Yüzde)

		Dar Tanımlı İşsizlik Oranı (Yüzde)	Dar Tanımlı İşsiz Sayısı (Bin)	Zamana Bağlı Eksik İstihdam ve İşsizlerin Bütünleşik Oranı (Yüzde)	Zamana Bağlı Eksik İstihdam (Bin)	Potansiyel İşgücünün ve İşsizlerin Bütünleşik Oranı (Yüzde)	Potansiyel İşgücü (Bin)	Âtıl İşgücü (Geniş Tanımlı İşsizlik) Oranı (Yüzde)	Âtıl İşgücü (Geniş Tanımlı İşsiz Sayısı) (Bin)
2014	Ocak	9,2	2.581	11,7	697	15,4	2.049	17,8	5.327
	Şubat	9,5	2.676	12,0	688	16,1	2.190	18,4	5.554
	Mart	9,5	2.691	11,9	696	15,0	1.857	17,3	5.244
	Nisan	9,7	2.761	11,9	633	14,9	1.749	17	5.143
	Mayıs	9,7	2.758	12,0	653	15,4	1.914	17,6	5.324
	Haziran	9,7	2.791	11,6	560	15,7	2.069	17,5	5.421
	Temmuz	9,9	2.812	11,4	442	15,4	1.872	16,9	5.125
	Ağustos	10,2	2.904	11,9	470	15,8	1.871	17,4	5.245
	Eylül	10,1	2.923	12,0	561	15,3	1.794	17,1	5.279
	Ekim	10,4	3.021	12,1	478	15,9	1.875	17,4	5.374
	Kasım	10,5	3.031	12,4	545	15,6	1.739	17,4	5.315
	Aralık	10,3	3.009	12,1	514	15,6	1.816	17,2	5.338
2015	Ocak	10,5	3.059	12,4	568	16,1	1.967	17,9	5.594
	Şubat	10,7	3.115	12,5	527	16,4	1.990	18,1	5.632
	Mart	10,5	3.066	12,2	506	16,1	1.964	17,7	5.536
	Nisan	10,5	3.085	12,1	472	15,3	1.667	16,8	5.224
	Mayıs	10,2	2.986	11,7	448	15,0	1.667	16,5	5.101
	Haziran	10,2	3.024	11,8	483	15,5	1.873	17,1	5.380
	Temmuz	10,1	2.988	11,6	445	16,0	2.080	17,4	5.514
	Ağustos	10,1	2.998	11,5	406	15,2	1.771	16,5	5.175
	Eylül	10,2	3.039	11,8	473	15,7	1.938	17,2	5.449
	Ekim	10,2	3.046	11,1	284	14,9	1.673	15,8	5.002
	Kasım	10,2	3.061	11,4	351	15,7	1.944	16,9	5.356
	Aralık	10,4	3.101	12,0	493	15,6	1.861	17,2	5.455
2016	Ocak	10,2	3.078	12,0	542	16,2	2.158	17,8	5.778
	Şubat	10,1	3.030	11,6	437	16,0	2.086	17,4	5.553
	Mart	10,2	3.061	11,6	412	15,5	1.869	16,8	5.343
	Nisan	10,1	3.071	11,9	538	15,1	1.776	16,8	5.385
	Mayıs	10,3	3.135	11,7	417	15,2	1.744	16,5	5.296
	Haziran	10,7	3.239	11,8	342	16,1	1.963	17,2	5.543
	Temmuz	11,1	3.370	12,2	333	17,5	2.354	18,6	6.058
	Ağustos	11,1	3.411	12,5	417	16,4	1.927	17,7	5.754
	Eylül	11,6	3.537	12,9	403	16,7	1.876	18	5.816
	Ekim	11,5	3.560	13,1	485	16,4	1.800	17,9	5.845
	Kasım	11,6	3.603	13,3	516	16,3	1.727	17,9	5.846
	Aralık	12,1	3.741	13,5	444	16,9	1.802	18,3	5.987
2017	Ocak	12	3.723	13,5	468	17,5	2.072	18,9	6.262
	Şubat	11,9	3.703	13,3	451	17,1	1.976	18,4	6.131
	Mart	11,9	3.692	13,3	431	16,8	1.823	18,1	5.946
	Nisan	11,6	3.616	12,9	421	16,2	1.734	17,4	5.771
	Mayıs	11,1	3.490	12,4	424	15,4	1.621	16,7	5.536
	Haziran	11	3.432	11,9	286	15,6	1.708	16,4	5.425
	Temmuz	10,6	3.367	11,5	272	15,1	1.662	16	5.301
	Ağustos	10,5	3.340	11,5	309	15,3	1.788	16,2	5.437
	Eylül	10,3	3.253	11,2	289	14,4	1.521	15,3	5.063
	Ekim	10,3	3.267	11,5	397	14,5	1.582	15,6	5.246
	Kasım	10,1	3.224	11,2	348	15,2	1.914	16,2	5.486
	Aralık	9,9	3.157	11,1	378	14,9	1.867	16,1	5.402
2018	Ocak	9,8	3.141	11,5	530	15,0	1.938	16,5	5.609
	Şubat	10	3.175	11,3	423	15,0	1.883	16,2	5.481
	Mart	10	3.179	11,2	391	14,7	1.766	15,9	5.336
	Nisan	10,2	3.277	11,4	378	14,2	1.487	15,4	5.142

	Mayıs	10,6	3.418	11,7	350	14,6	1.504	15,7	5.272
	Haziran	10,7	3.444	11,6	284	15,4	1.779	16,3	5.506
	Temmuz	10,8	3.506	11,8	325	15,3	1.726	16,3	5.557
	Ağustos	11,2	3.613	12,3	364	15,6	1.695	16,6	5.672
	Eylül	11,5	3.729	12,4	300	15,3	1.467	16,2	5.497
	Ekim	11,6	3.754	12,9	417	15,8	1.609	17	5.780
	Kasım	12,2	3.942	13,4	389	16,5	1.666	17,6	5.998
	Aralık	12,7	4.129	13,9	375	17,1	1.703	18,2	6.207
2019	Ocak	13,0	4.361	14,7	360	18,7	2.023	19,7	6.745
	Şubat	12,6	4.483	15,1	413	18,0	1.651	19,2	6.547
	Mart	13,0	4.550	15,2	443	18,4	1.831	19,6	6.825
	Nisan	13,5	4.458	14,9	366	18,0	1.670	19	6.494
	Mayıs	13,6	4.473	14,5	265	17,7	1.593	18,5	6.331
	Haziran	13,7	4.475	14,7	312	18,3	1.817	19,1	6.605
	Temmuz	14,2	4.514	14,9	332	18,3	1.760	19,3	6.606
	Ağustos	12,9	4.563	14,9	273	18,5	1.769	19,2	6.605
	Eylül	12,6	4.586	15,2	354	17,9	1.500	19	6.440
	Ekim	13,1	4.370	14,4	298	17,9	1.744	18,8	6.412
	Kasım	13,0	4.324	14,3	335	17,4	1.628	18,4	6.286
	Aralık	12,6	4.352	14,5	368	17,6	1.672	18,7	6.392
2020	Ocak	13	4.152	15,6	828	19,0	2.362	21,4	7.342
	Şubat	12,6	4.017	14,9	742	18,5	2.321	20,6	7.080
	Mart	13	3.924	16,0	921	20,4	2.831	23,2	7.677
	Nisan	13,5	3.908	18,3	1.400	23,5	3.802	27,8	9.109
	Mayıs	13,6	4.029	19,3	1.687	24,4	4.230	29,4	9.946
	Haziran	13,7	4.180	17,4	1.143	22,7	3.577	26,1	8.900
	Temmuz	14,2	4.312	18,2	1.230	22,4	3.234	26,1	8.776
	Ağustos	12,9	3.999	16,9	1.233	21,5	3.385	25,1	8.617
	Eylül	12,6	3.915	15,9	1.028	21,2	3.395	24,1	8.338
	Ekim	13,1	4.070	17,4	1.337	21,9	3.503	25,7	8.910
	Kasım	13,1	4.064	17,1	1.251	23,1	4.051	26,6	9.366
	Aralık	12,6	3.917	17,8	1.603	23,8	4.545	28,3	10.064
2021	Ocak	12,4	3.943	19,7	2.341	22,5	4.174	29,1	10.458
	Şubat	13,2	4.196	19,6	2.050	22,3	3.746	28	9.993
	Mart	12,8	4.171	17,8	1.630	20,8	3.293	25,4	9.094
	Nisan	13,3	4.339	19,3	1.961	21,4	3.367	26,9	9.667
	Mayıs	13,2	4.278	19,3	1.954	21,7	3.485	27,2	9.717
	Haziran	11	3.551	15	1.270	19,1	3.199	22,7	8.020
	Temmuz	11,6	3.776	16	1.422	19,4	3.135	23,4	8.334
		12	3.932	15,1	1.037	18,9	2.820	21,8	7.789
	Eylül	11,3	3.765	15	1.226	18,3	2.844	21,7	7.835
	Ekim	11,2	3.717	15,6	1.483	18,7	3.095	22,8	8.295
	Kasım	11,2	3.723	15,4	1.409	18,2	2.863	22,1	7.995
	Aralık	11	3.719	15,3	1.443	18,6	3.140	22,5	8.302
2022	Ocak	11,2	3.779	15,4	1.430	18,7	3.131	22,6	8.340
	Şubat	10,6	3.572	14,7	1.365	18,1	3.061	21,8	7.998
	Mart	11	3.738	15,2	1.413	18,3	3.015	22,2	8.166
	Nisan	10,8	3.692	14,3	1.201	18,1	3.054	21,3	7.947
	Mayıs	10,8	3.736	15,9	1.766	17,6	2.857	22,3	8.359
	Haziran	10,4	3.552	14	1.250	17,2	2.835	20,5	7.638
	Temmuz	10,2	3.464	15,3	1.711	18,1	3.245	22,7	8.420
	Ağustos	9,8	3.375	13,5	1.267	16,5	2.752	19,9	7.394
	Eylül	10,1	3.478	14	1.338	16,7	2.721	20,3	7.537
	Ekim	10,3	3.584	14,4	1.409	16,7	2.650	20,5	7.643
	Kasım	10,2	3.565	14,3	1.450	17	2.887	20,8	7.902
	Aralık	10,3	3.606	14,9	1.601	17,2	2.904	21,5	8.111
2023	Ocak	9,7	3.396	15,2	1.940	16,7	2.961	21,9	8.298
	Şubat	9,9	3.435	15,9	2.093	17,7	3.304	23,2	8.833
	Mart	9,9	3.449	15	1.754	17,3	3.085	21,9	8.288
	Nisan	10	3.511	16,9	2.430	17	3.108	23,7	9.048
	Mayıs	9,5	3.310	15,8	2.223	16,6	3.002	22,5	8.535
	Haziran	9,5	3.306	16,5	2.412	17,9	3.529	24,1	9.247

	Temmuz	9,4	3.268	14,8	1.895	17,8	3.578	22,7	8.740
	Ağustos	9,2	3.210	15,3	2.128	17,5	3.510	23,0	8.847
	Eylül	9,1	3.168	14,7	1.945	16,7	3.170	21,9	8.284
	Ekim	8,6	3.008	13,8	1.805	16,6	3.335	21,4	8.148
	Kasım	9	3.139	14,9	2.045	17,3	3.483	22,7	8.667
	Aralık	8,9	3.129	16,4	2.642	18	3.909	24,8	9.680
2024	Ocak	9,1	3.214	18,2	3.235	18,3	4.003	26,5	10.453
	Şubat	8,7	3.078	16,3	2.708	17,6	3.847	24,5	9.634

Ek Grafik 1: Mevsim Etkisinden Arındırılmış Dar Tanımlı ve Geniş Tanımlı (Âtıl İşgücü) İşsizlik Oranları (2014 Ocak-2024 Şubat) (Yüzde)



Kaynak: Türkiye İstatistik Kurumu (TÜİK), Hanehalkı İşgücü Araştırması, Şubat 2024. DİSK-AR tarafından hazırlanmıştır.

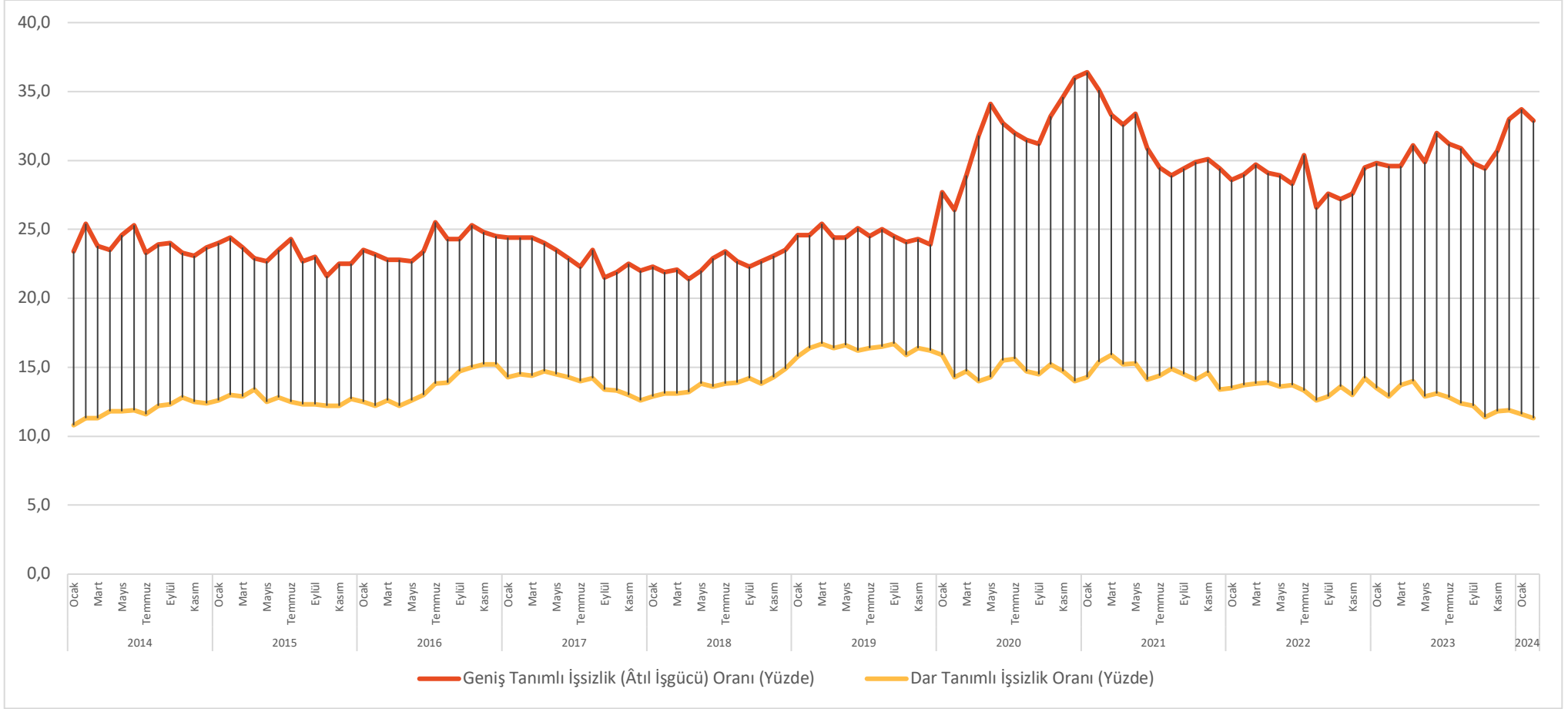
Ek Tablo 2: Kadın İşsizlik Türleri ve Oranları (Mevsim Etkilerinden Arındırılmış) (2014 Ocak-2024 Şubat) (Bin) (Yüzde)

		Dar Tanımlı (Standart) İşsizlik Oranı (Yüzde)	Dar Tanımlı (Standart) İşsiz Sayısı (Bin)	Zamana Bağlı Eksik İstihdam ve İşsizlerin Bütünleşik Oranı (Yüzde)	Zamana Bağlı Eksik İstihdam (Bin)	Potansiyel İşgücünün ve İşsizlerin Bütünleşik Oranı	Potansiyel İşgücü (Bin)	Âtıl İşgücü (Geniş Tanımlı İşsizlik) Oranı (Yüzde)	Âtıl İşgücü (Geniş Tanımlı İşsiz Sayısı) (Bin)
2014	Ocak	10,8	900	12,9	173	21,5	1.132	23,4	2.205
	Şubat	11,3	949	14	224	23,1	1.283	25,4	2.456
	Mart	11,3	963	13,7	202	21,6	1.115	23,8	2.281
	Nisan	11,8	1.011	14,2	207	21,4	1.050	23,5	2.268
	Mayıs	11,8	1.013	14,3	219	22,3	1.169	24,6	2.401
	Haziran	11,9	1.029	13,6	145	23,8	1.346	25,3	2.520
	Temmuz	11,6	993	12,9	109	22,1	1.149	23,3	2.252
	Ağustos	12,2	1.049	14	155	22,4	1.130	23,9	2.334
	Eylül	12,3	1.060	14,2	168	22,3	1.118	24,0	2.346
	Ekim	12,8	1.132	14,3	128	22,0	1.034	23,3	2.294
	Kasım	12,5	1.106	14,3	159	21,5	1.014	23,1	2.279
	Aralık	12,4	1.104	14,1	153	22,2	1.125	23,7	2.383
2015	Ocak	12,6	1.120	14,3	155	22,5	1.142	24,0	2.417
	Şubat	13,0	1.166	14,8	163	22,8	1.141	24,4	2.469
	Mart	12,9	1.163	14,6	153	22,2	1.076	23,7	2.392
	Nisan	13,4	1.216	14,9	139	21,5	942	22,9	2.298
	Mayıs	12,5	1.137	14,1	150	21,3	1.025	22,7	2.312
	Haziran	12,8	1.181	14,3	135	22,1	1.095	23,5	2.411
	Temmuz	12,5	1.140	14,1	146	22,9	1.231	24,3	2.518
	Ağustos	12,3	1.133	13,8	140	21,4	1.071	22,7	2.344
	Eylül	12,3	1.140	13,4	99	22,0	1.146	23,0	2.385
	Ekim	12,2	1.139	13,2	89	20,7	993	21,6	2.221
	Kasım	12,2	1.146	13,2	95	21,6	1.129	22,5	2.371
	Aralık	12,7	1.204	14,1	134	21,2	1.024	22,5	2.362
2016	Ocak	12,5	1.180	14,2	159	22,0	1.146	23,5	2.485
	Şubat	12,2	1.143	13,7	137	21,8	1.143	23,2	2.424
	Mart	12,6	1.188	13,8	109	21,8	1.101	22,8	2.398
	Nisan	12,2	1.143	13,8	154	21,3	1.091	22,8	2.387
	Mayıs	12,6	1.199	13,9	123	21,6	1.090	22,7	2.412
	Haziran	13,0	1.238	14,2	116	22,3	1.144	23,4	2.499
	Temmuz	13,8	1.327	14,8	95	24,7	1.390	25,5	2.812
	Ağustos	13,9	1.344	15,2	121	23,2	1.162	24,3	2.628
	Eylül	14,7	1.427	16	131	23,1	1.070	24,3	2.629
	Ekim	15,0	1.477	17,1	206	23,4	1.078	25,3	2.760
	Kasım	15,2	1.500	16,9	170	23,3	1.046	24,8	2.716
	Aralık	15,2	1.513	16,5	132	23,3	1.056	24,5	2.701
2017	Ocak	14,3	1.422	15,7	136	23,2	1.146	24,4	2.703
	Şubat	14,5	1.441	15,8	133	23,1	1.119	24,4	2.693
	Mart	14,4	1.439	16	156	23,1	1.123	24,4	2.718
	Nisan	14,7	1.468	16	129	22,9	1.060	24,0	2.657
	Mayıs	14,5	1.450	15,8	127	22,3	998	23,5	2.575
	Haziran	14,3	1.436	15,1	78	22,2	1.015	22,9	2.529
	Temmuz	14,0	1.406	14,8	83	21,6	979	22,3	2.468
	Ağustos	14,2	1.446	15,2	103	22,6	1.108	23,5	2.658
	Eylül	13,4	1.364	14,5	110	20,5	906	21,5	2.381
	Ekim	13,3	1.370	14,7	139	20,6	938	21,9	2.448
	Kasım	13,0	1.338	13,9	97	21,6	1.139	22,5	2.574
	Aralık	12,6	1.311	14	143	20,7	1.058	22,0	2.513
2018	Ocak	12,9	1.337	14,3	141	21,0	1.056	22,3	2.534
	Şubat	13,1	1.352	14,1	109	20,9	1.028	21,9	2.489
	Mart	13,1	1.354	14	97	21,2	1.070	22,1	2.521
	Nisan	13,2	1.376	14,3	116	20,4	946	21,4	2.438
	Mayıs	13,8	1.443	15	129	20,9	944	22,0	2.516
	Haziran	13,6	1.423	14,5	90	22,1	1.133	22,9	2.646

	Temmuz	13,8	1.446	14,8	106	22,4	1.164	23,4	2.716
	Ağustos	13,9	1.459	15	112	21,7	1.039	22,7	2.610
	Eylül	14,2	1.498	15,1	95	21,5	981	22,3	2.573
	Ekim	13,8	1.443	15	125	21,7	1.054	22,7	2.622
	Kasım	14,3	1.500	15,3	104	22,2	1.064	23,1	2.668
	Aralık	14,9	1.573	16,2	138	22,2	991	23,5	2.702
2019	Ocak	15,8	1.681	16,9	114	23,6	1.081	24,6	2.877
	Şubat	16,4	1.755	17,4	108	23,7	1.025	24,6	2.888
	Mart	16,7	1.799	17,6	98	24,6	1.130	25,4	3.026
	Nisan	16,4	1.764	17,2	86	23,6	1.014	24,4	2.865
	Mayıs	16,6	1.783	17,1	57	23,9	1.036	24,4	2.876
	Haziran	16,2	1.727	17,2	102	24,3	1.132	25,1	2.961
	Temmuz	16,4	1.751	17,2	87	23,8	1.039	24,5	2.877
	Ağustos	16,5	1.753	17,1	65	24,4	1.112	25,0	2.929
	Eylül	16,7	1.785	17,8	119	23,5	952	24,5	2.856
	Ekim	15,9	1.691	16,8	98	23,3	1.030	24,1	2.819
	Kasım	16,4	1.757	17,1	77	23,6	1.013	24,3	2.846
	Aralık	16,2	1.723	16,9	73	23,3	982	23,9	2.779
2020	Ocak	15,9	1.657	18,1	235	25,7	1.366	27,7	3.258
	Şubat	14,4	1.483	16,6	231	24,4	1.370	26,4	3.084
	Mart	14,7	1.388	17,5	260	26,5	1.506	28,9	3.154
	Nisan	14,0	1.278	18,3	389	28,2	1.817	31,8	3.483
	Mayıs	14,3	1.335	19,0	431	30,3	2.146	34,1	3.912
	Haziran	15,5	1.496	18,9	329	29,9	1.985	32,7	3.811
	Temmuz	15,6	1.536	18,9	324	29,3	1.907	32,0	3.767
	Ağustos	14,7	1.457	17,9	316	28,8	1.960	31,5	3.733
	Eylül	14,5	1.422	17,4	285	28,8	1.970	31,2	3.677
	Ekim	15,1	1.466	19,2	396	29,9	2.045	33,2	3.907
	Kasım	14,7	1.410	18,6	369	31,5	2.339	34,6	4.118
	Aralık	14,0	1.361	18,2	407	32,7	2.699	36,0	4.468
2021	Ocak	14,3	1.442	21,3	706	30,7	2.386	36,4	4.534
	Şubat	15,3	1.578	21,6	648	29,9	2.144	35,1	4.370
	Mart	15,8	1.620	20,5	477	29,4	1.965	33,3	4.062
	Nisan	15,2	1.601	20,8	587	27,8	1.833	32,6	4.021
	Mayıs	15,3	1.559	20,3	506	29,2	1.994	33,3	4.059
	Haziran	14,1	1.453	17,9	386	27,7	1.927	30,9	3.767
	Temmuz	14,4	1.536	17,9	378	26,5	1.764	29,5	3.678
	Ağustos	14,9	1.600	17,6	283	26,7	1.715	28,9	3.598
	Eylül	14,5	1.583	17,9	366	26,5	1.772	29,4	3.721
	Ekim	14,1	1.546	17,9	420	26,6	1.875	29,9	3.842
	Kasım	14,7	1.600	19,1	484	26,2	1.706	30,1	3.791
	Aralık	13,5	1.495	17,5	447	26	1.879	29,4	3.821
2022	Ocak	13,5	1.511	17,4	437	25,2	1.752	28,7	3.700
	Şubat	13,6	1.516	17,6	443	25,5	1.775	28,9	3.735
	Mart	13,8	1.518	18	465	26,1	1.837	29,7	3.819
	Nisan	13,9	1.575	17,9	456	25,6	1.787	29,1	3.817
	Mayıs	13,6	1.572	18,1	517	25	1.751	28,9	3.840
	Haziran	13,7	1.571	17,4	423	25,1	1.743	28,3	3.737
	Temmuz	13,3	1.494	17,8	498	26,6	2.021	30,4	4.013
	Ağustos	12,6	1.454	15,9	375	23,8	1.686	26,6	3.515
	Eylül	12,9	1.490	16,9	460	24,2	1.718	27,6	3.668
	Ekim	13,6	1.589	17,5	455	23,9	1.580	27,3	3.624
	Kasım	13,1	1.563	17	473	24,2	1.762	27,6	3.798
	Aralık	14,2	1.689	19,2	590	25,2	1.742	29,6	4.021
2023	Ocak	13,6	1.608	19	639	25,1	1.816	29,9	4.063
	Şubat	12,8	1.518	18,3	656	24,8	1.899	29,5	4.073
	Mart	13,7	1.595	19,1	633	24,8	1.725	29,6	3.953
	Nisan	13,9	1.668	20,4	776	25,4	1.842	31	4.286
	Mayıs	12,9	1.535	19,1	738	24,5	1.829	29,9	4.102
	Haziran	13,1	1.532	19,4	743	26,7	2.182	32	4.458
	Temmuz	12,8	1.515	18,5	672	26,4	2.181	31,2	4.368
	Ağustos	12,4	1.478	18,5	720	25,9	2.157	31,0	4.355

	Eylül	12,2	1.436	17,7	647	25,2	2.044	29,8	4.116
	Ekim	11,4	1.351	17,1	673	24,6	2.069	29,5	4.104
	Kasım	11,8	1.394	18,1	736	25,5	2.157	30,8	4.273
	Aralık	12	1.444	19,6	914	26,8	2.431	33,1	4.780
2024	Ocak	11,7	1.419	20,9	1.123	26,1	2.375	33,8	4.904
	Şubat	11,3	1.374	19,5	998	26,1	2.436	32,9	4.809

Ek Grafik 2: Kadın İşsizlik Oranları, Mevsim Etkisinden Arındırılmış Dar Tanımlı ve Geniş Tanımlı (Âtıl İşgücü) (2014 Ocak-2024 Şubat) (Yüzde)



Kaynak: Türkiye İstatistik Kurumu (TÜİK), Hanehalkı İşgücü Araştırması, Şubat 2024. DİSK-AR tarafından hazırlanmıştır.

İŞSİZLİKLE MÜCADELE ÖNERİLERİ

- “Herkesin çalışması için, herkesin daha az çalışması” ilkesi doğrultusunda haftalık çalışma süresi gelir kaybı olmaksızın 37,5 saate, fazla mesailer için uygulanan yıllık 270 saat sınırı, 90 saate düşürülmelidir.
- Uluslararası Çalışma Örgütü’nün (ILO) “insana yaraşır iş” yaklaşımı temelinde herkese güvenceli ve nitelikli işler sağlanmalıdır.
- İş Yasasının 25/II. Maddesi yeniden düzenlenmeli ve keyfi işten çıkarmalar sona ermelidir.
- İşsizlik sigortası ödeneğinden yararlanma koşulları ve ödenek miktarı iyileştirilmelidir.
- İşsizlik Sigortası Fonu’nun amaç dışı kullanımına son verilmelidir. Fon’dan işverenlere dönük teşvik ve destekler sona erdirilmelidir.
- İstihdam artışlarında kamunun payı dikkate değerdir. Kamu istihdamının artırılması, kamuda eğreti ve güvencesiz çalışma biçimleri yerine, kadrolu ve güvenceli istihdam artışının sağlanması yaşamsal önemdedir. Kamu girişimciliği ve hizmetleri istihdam yaratacak şekilde yeniden ele alınmalı ve kamuda personel açığı derhal kapatılmalıdır.
- İşbaşında eğitim adı altında çırak, stajyer, kursiyerlerin ve bursiyerlerin ucuz işgücü deposu olarak kullanılması uygulamasına son verilmelidir.
- Uluslararası çalışma normları doğrultusunda herkese en az bir ay ücretli yıllık izin hakkı tanınmalıdır.
- Sendikal hak ve özgürlüklerin kullanımı güvence altına alınmalı, sendikal barajlar kaldırılmalı, herkesin sendika hakkını özgürce kullanabilmesi için gerekli yasal düzenlemeler yapılmalıdır.
- Kadın istihdamının artırılması ve işsizliğin azaltılması için işgücü piyasalarındaki cinsiyetçi uygulamalara son verilmeli, ev içi bakım hizmetleri devletin gereken nitelikli, yaygın ve ücretsiz bakım hizmetlerini sağlaması ile kadının üzerinden alınmalıdır.

EK: METODOLOJİK AÇIKLAMALAR

TÜİK'in Hanehalkı İşgücü Araştırması (HİA) Yönteminde Yaptığı Değişiklikler

TÜİK Mart 2021'den başlayarak Hanehalkı İşgücü Araştırması (HİA) kapsamında önemli bir revizyona gitti. TÜİK'in yeni metodolojisinde en dikkat çeken unsur dar tanımlı işsizliğin yanında DİSK-AR tarafından uzun süredir hesaplanan geniş tanımlı işsizliğe benzer şekilde üç yeni işsizlik oranıyla birlikte toplam 4 farklı alternatif işsizlik oranının hesaplanması oldu. Metodoloji revizyonu ile yalnızca hesaplama yöntemlerinde değil, soru formunda ve tanımlarda da değişikliğe gidildi.¹

TÜİK, HİA'da kullandığı tanımlarda ILO'nun 19. Çalışma İstatistikçileri Konferansı'nda yeniden belirlenen çalışma türleri, *istihdam*, *işsizlik* ve *potansiyel işgücü* tanımları doğrultusunda değişiklikler yaptı. Böylece çalışma türleri *kendi tüketimi için üretim*, *istihdam*, *ücretsiz staj*, *gönüllü çalışma* ile ücretsiz toplum hizmeti, mahkumlarca yapılan ücretsiz çalışmalar ve ücretsiz askerlik gibi çalışmalarını kapsayan *diğer çalışma türleri* olmak üzere beş ayrı gruba ayrıldı.

Metodolojide *istihdam* ve *işsizlik* tanımları ve kapsamlarında da değişiklik yapıldı. Revizyon öncesi dönemde kendi tüketimi için üretim yapan çiftçiler yıllık gıda harcamalarının yarısından fazlasını karşılıyorsa istihdamda sayılıyordu. Revizyon ile birlikte kendi tüketimi için üretim yapanlar çıkarılarak istihdam kapsamı daraltıldı. İstihdam tanımı metodolojide "*referans dönemi boyunca ücret veya kar elde etmek amacıyla üretim veya hizmet sağlamak için herhangi bir faaliyette bulunanlar*" olarak belirtilmiştir.

Bilindiği gibi ***istihdam işbaşında olanlar*** ve ***işbaşında olmayanlar*** olarak iki gruba ayrılmaktadır. Revizyon öncesinde işbaşında olmayanlar grubundaki ücretli veya maaşlılardan "*istihdam ilişkisi devam eden ve üç ay içinde işlerine döneceklerini düşünenler ile işbaşında olmayıp gelirin en az yarısını elde edenler*" ve yevmiyelilerden "*gelirinin en az yarısını alanlar*" istihdamda sayılırken, kendi hesabına çalışanlar ile işverenler geçici olarak işten uzak olsalar da istihdamda kabul ediliyordu. Dolayısıyla işbaşında olmayan kişilerin istihdamda olmaları işteki durumlarına bağlıydı. **Yeni tanım ve kapsamda işbaşında olmayanların istihdamda sayılma durumları işten uzak kaldığı süreye, iş ile ilişkisinin devamı ve işe geri dönüş duruma bağlandı.**

TÜİK'in değişikliğe gittiği bir diğer tanım ***işsizlik*** oldu. Revizyon öncesi dönemde TÜİK, "*referans dönemi içinde istihdam halinde olmayan (kâr karşılığı, yevmiyeli, ücretli ya da ücretsiz olarak hiçbir işte çalışmamış ve böyle bir iş ile bağlantısı da olmayan) kişilerden iş bulmak için son 4 hafta içinde iş arama kanallarından en az birini kullanmış ve 2 hafta içinde işbaşı yapabilecek durumda olan veya üç ay içinde başlayabileceği bir iş bulmuş/kendi işini kurmuş ancak işe başlamak ya da işbaşı yapmak için çeşitli eksikliklerini tamamlamak amacıyla bekleyenler*" işsiz olarak tanımlamaktaydı. Yeni işsizlik tanımı ise "*referans döneminde istihdamda olmayan kişilerden iş bulmak için son 4 hafta içinde aktif bir iş arama kanalını kullanarak iş arayan veya iş bulmuş olduğu için iş aramayan ve üç ay içerisinde işe başlayacak kişileri*" kapsamaktadır. **Böylece işsizlik için iş arama kanalları değiştirilerek aktif iş arama kanallarına başvuru koşulları getirildi.**

¹ TÜİK'in HİA metodolojisindeki değişikliklerin tümüne erişmek için:
https://www.tuik.gov.tr/indir/metodolojikDokumanlar/hia_metod_tr.pdf (Erişim: 18 Mart 2021).

Kuşkusuz işsizlikle ilgili en önemli gelişme TÜİK'in metodolojisine eklediği ve “**işgücüne ilişkin tamamlayıcı göstergeler**” adını verdiği 4 farklı işsizlik hesaplama türleri olmuştur. Yeni metodolojide işsizlik türleri *standart (dar tanımlı) işsizlik, zamana bağlı eksik istihdam ile işsizlerin bütünleşik oranı, işsiz ve potansiyel işgücünün bütünleşik oranı* ve *âtil işgücü oranı* olmak üzere dört farklı tür olarak yer alıyor. TÜİK'in işsizlik türlerini hesaplama yöntemi aşağıdaki kutuda yer almaktadır.

Kutu: TÜİK Tarafından Açıklanan Dar Tanımlı İşsizlik, Tamamlayıcı İşgücü Göstergeleri ile DİSK-AR'ın Geniş Tanımlı İşsizliğin Hesaplanma Yöntemleri

Standart (dar tanımlı) işsizlik oranı

$$(İşsiz sayısı / İşgücü) \times 100$$

Zamana bağlı eksik istihdam ve işsizlerin bütünleşik oranı

$$[(İşsiz + Zamana bağlı eksik istihdam) / İşgücü] \times 100$$

İşsiz ve potansiyel işgücünün bütünleşik oranı

$$[(İşsiz + Potansiyel işgücü) / (İşgücü + Potansiyel işgücü)] \times 100$$

Âtil işgücü oranı

$$[(Zamana bağlı eksik istihdam + İşsiz + Potansiyel işgücü) / (İşgücü + Potansiyel işgücü)] \times 100$$

DİSK-AR'ın kullandığı geniş tanımlı işsizlik oranı

$$[(İşsiz + Zamana bağlı eksik istihdam + İş aramayıp çalışmaya hazır oranlar + Ümitsiz işsizler + Mevsimlik çalışanlar) / (İşgücü + İş aramayıp çalışmaya hazır oranlar + Ümitsiz işsizler + Mevsimlik çalışanlar)] \times 100$$

TÜİK tarafından hesaplanan işsiz ve potansiyel işgücünün bütünleşik oranı ile âtil işgücü oranında ifade edilen **potansiyel işgücü** kavramı TÜİK metodolojisinde “*çalışma çağındaki nüfusa dahil olup, referans döneminde ne istihdamda ne de işsiz olan kişilerden; iş arayan fakat kısa süre içerisinde işbaşı yapabilecek durumda olmayanlarla, iş aramadığı halde çalışma isteği olan ve kısa süre içerisinde işbaşı yapabilecek durumda olan kişiler*” olarak tanımlanmıştır. Açıklanan eski tablolarındaki hangi verileri içerdiği açıklanmamış olsa da **iş aramayıp çalışmaya hazır olanlar** kategorisindeki ümitsiz işsizler ve diğer grubunu kapsadığı söylenebilir.

Bilindiği gibi **DİSK-AR'ın geniş tanımlı işsizlik hesaplaması** dar tanımlı işsiz, zamana bağlı eksik istihdam, iş aramayıp çalışmaya hazır olanlar (diğer ve ümitsiz işsizler) ile mevsimlik çalışanların sayısının toplamının, geniş işgücüne (işgücü, çalışmayıp hazır olanlar ve mevsimlik çalışanlar) bölünmesiyle elde edilmektedir (Ayrıntılı metodoloji notu için DİSK-AR İşsizlik ve İstihdamın

Görünümü raporlarına bakılabilir). TÜİK'in "âtl işgücü oranı" olarak hesapladığı işsizlik türü ile DİSK-AR geniş işsizlik hesaplaması bu bakımdan benzerlik göstermektedir.

TÜİK'in revizyon sonrası gerçekleştirdiği diğer önemli değişiklik ise TÜİK'in artık haber bülteninde manşet işsizlik oranı olarak mevsim etkisinden arındırılmış göstergeleri kullanmaya başlaması oldu. Değişikliğin gerekçesi olarak mevsimden kaynaklı etkilerin geçici olmaları sebebiyle genel eğilimin gözlemlenmesini engelliyor olması gösterildi.

Yapılan bu kapsamlı revizyonla alternatif işsizlik türlerinin hesaplamasına başlanması olumlu olsa da yayımlanan verilerin ayrıntıları sınırlı oldu. Geçmişte haber bültenleri ile birlikte istihdamda olanlardan işbaşındakiler ve bunların haftalık ortalama fiili çalışma süresi, iş aramayıp çalışmaya hazır olanların (ümitsizler ve diğer) bulunduğu işgücüne dahil olmama nedenleri, kamu sektörü istihdamına ilişkin veriler, iş arama sürelerine göre işsizler ve eğitim durumuna göre işgücü durumu gibi veriler de kamuoyuyla paylaşılmaktaydı. Revizyon sonrası dönemde yayımlanan HİA'da işgücüne ilişkin tamamlayıcı göstergeler, 15 ve üzeri yaştakilerin temel işgücü göstergeleri, ekonomik faaliyete göre istihdam edilenler ile kayıtlı olma durumuna göre istihdam edilme durumu ve bunların mevsim etkisinden arındırılmış verilerinin bulunduğu tablolar yer aldı.

TÜİK, açıkladığı HİA bültenlerinin kapsadığı dönemde de değişiklik yaptı. Bilindiği gibi HİA verileri daha önce üçer aylık hareketli ortalama ile hesaplanıyordu. Revizyon ile birlikte veriler aylık olarak hesaplanmaya başladı. Revizyonun sebebi olarak üç aylık hareketli ortalama bültenin yayımlandığı aylık dönemdeki eğilimi yansıtmaması gösterildi. Bu değişiklik sebebiyle geçmiş veriler üç aylık hareketli ortalama yerine aylık olarak revize edildi. Ayrıca, aylık veriler dışında detaylı işgücü göstergelerinin yer alacağı çeyreklik ve yıllık haber bültenlerinin yayımlanmasına da devam edileceği belirtildi. Bu nedenle, DİSK-AR İşsizlik ve İstihdamın Görünümü raporları da bundan sonra özet ve sınırlı verileri içeren aylık raporlar ile detaylı verilerin açıklanmasıyla ayrıntılı üç aylık raporlar olarak hazırlanıp yayımlanacak.