

# DiSKAR

TÜRKİYE DEVRİMCİ İŞÇİ SENDİKALARI KONFEDERASYONU ARAŞTIRMA MERKEZİ

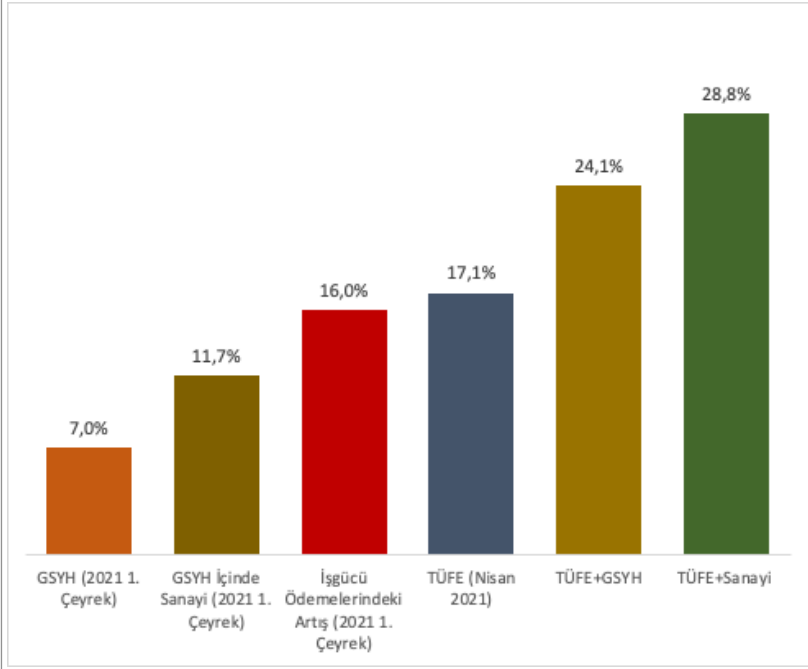
## Araştırma Bülteni

2021'in ilk çeyreği için açıklanan yüzde 7'lik büyüme oranı ücretlere yansımadı!

İşgücü ödemeleri yüzde 16 artarken enflasyon ve büyüme oranlarının toplamı yüzde 24,1 oldu.

GSYH içinde işgücü ödemelerinin payı yüzde 39'dan yüzde 35,5'e gerilerken sermaye gelirleri yüzde 41,9'dan yüzde 45,8'e yükseldi.

Grafik 1: GSYH, Sanayideki Büyüme ve TÜFE'de Yıllık Değişim Oranları (Yüzde) (2021 1. Çeyrek) (Nisan 2021)



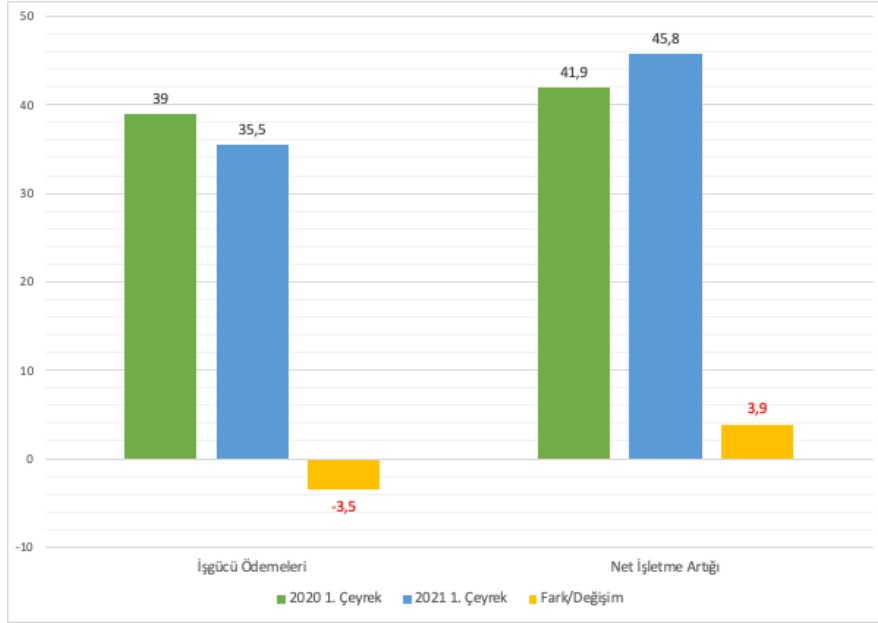
Kaynak: TÜİK, Dönemsel Gayrisafi Yurtiçi Hasıla, 2021 1.Çeyrek. TÜİK, Tüketici Fiyat Endeksi, Nisan 2021.

## İşçiler büyümeden pay alamadı!

Türkiye İstatistik Kurumu (TÜİK), 31 Mayıs 2021'de Dönemsel Gayrisafi Yurt İçi Hasıla 1. Çeyrek (Ocak-Mart 2021) sonuçlarını açıkladı. GSYH 2021'in birinci çeyreğinde bir önceki yılın aynı çeyreğine göre yıllık bazda yüzde 7 arttı. Ancak 2021'in ilk çeyreğindeki yaşanan yüzde 7'lik büyüme ücretlilere yansımadı.

Bunu anlamak için dönemin enflasyonunu ve büyümeyi birlikte ele almak gerekiyor. Büyüme ekonomideki reel mal ve hizmet artışı anlamına geliyor. Dönemin büyüme oranı ile enflasyon oranı toplamı ile karşılaştırıldığında işgücü ödemelerindeki artış oldukça sınırlı kaldı. İşgücü ödemeleri yıllık yüzde 16 artarken, resmi enflasyon (yüzde 17,1) ve büyüme (yüzde 7) oranlarının toplamı yüzde 24,1 oldu. Diğer bir ifadeyle işçi ücretleri bırakın büyümeden pay almayı, enflasyonun dahi altında kaldı. Enflasyon ve büyüme oranları karşısında işgücü ödemelerinin sınırlı kalması büyüme artışının ücretlilere yansıtılmadığını gösteriyor. Büyümenin ücretlere yansımından söz etmek için ücretlerin genel olarak en az yüzde 24,1, sanayide ise yüzde 28,8 artması gerekiyordu (Grafik 1).

*Grafik 2: Milli Gelirin Bölüşümünde İşçilerin ve Sermayenin Payı (Yüzde) (2021 I. Çeyrek)*



*Kaynak: TÜİK, Dönemsel Gayrisafi Yurt İçi Hasıla 1. Çeyrek (Ocak-Mart 2021).*

TÜİK, GSYH 2021 1. çeyrek dönemine ilişkin bültende yer alan işgücü ödemelerine ilişkin oranlar da büyümenin ücretlere yansımadağını göstermektedir. TÜİK bültenine göre, emeğin (işgücü ödemelerinin) ulusal gelirden aldığı pay 2021'in ilk çeyreğinde 2020 ilk çeyreğine göre yüzde 39'dan yüzde 35,5'e gerilerken, aynı dönemde net işletme artığının payı yüzde 41,9'dan yüzde 45,8'e yükselmiştir (Grafik 2). Net işletme artığı sermaye gelirlerini ifade etmektedir. Böylece sermaye gelirleri artarken işgücü ödemeleri gerilemiştir. İşçiler daha fazla üretirken, büyüme pay alamamıştır.