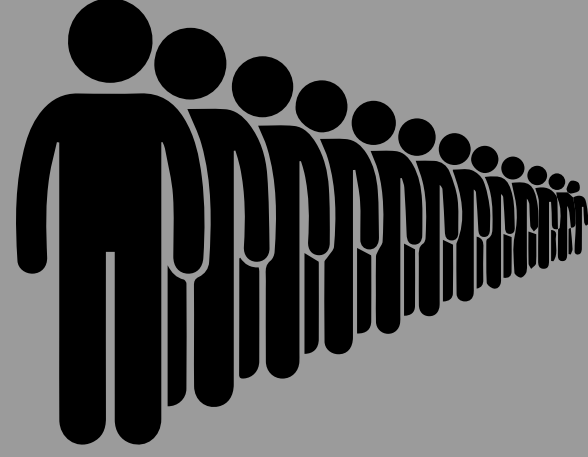


İŞSİZLİK VE İSTİHDAMIN GÖRÜNÜMÜ



İŞSİZLİK MUAMMASI!

- İŞSİZLİK İŞKUR'A GÖRE ARTIYOR, TÜİK'E GÖRE DÜŞÜYOR!
- DİSK-AR GENİŞ TANIMLI İŞSİZ SAYISINI 7,9 MİLYON OLARAK HESAPLADI!
- GENİŞ TANIMLI KADIN İŞSİZLİĞİ YÜZDE 29,7!
- TÜİK'İN AYLIK İŞGÜCÜ VERİLERİNDE CİDDİ DALGALANMALAR VAR!
- TÜİK VE İŞKUR'UN İŞSİZLİK VERİLERİ ARASINDA UÇURUM VAR!





İŞSİZLİK VE İSTİHDAMIN GÖRÜNÜMÜ RAPORU

Kasım 2021

Bu araştırma **Türkiye Devrimci İşçi Sendikaları Konfederasyonu Araştırma Merkezi (DİSK-AR)** tarafından hazırlanmış ve **10 Kasım 2021** tarihinde kamuoyuna sunulmuştur. Bu araştırmaya ilişkin metodolojik bilgi ekte yer almaktadır.

Araştırma DİSK-AR kaynak gösterilerek kullanılabilir.

TÜRKİYE DEVRİMCİ İŞÇİ SENDİKALARI KONFEDERASYONU



Adres: Dikilitaş Mahallesi Eren Sokak No: 4 Beşiktaş, İstanbul

Tel: (0212) 291 00 05 – 291 00 06 – 258 19 66 – 258 19 67

Faks: (0212) 240 42 09 ve (0212) 296 91 24

GSM: (0533) 276 47 23

DİSK Web: www.disk.org.tr

DİSK-AR Web: arastirma.disk.org.tr

DİSK-AR e-posta: diskar@disk.org.tr

DİSK-AR sosyal medya (Twitter, Instagram): @disk_arastirma

DİSK sosyal medya (Facebook, Twitter, Instagram): @diskinsesi

ÖZET

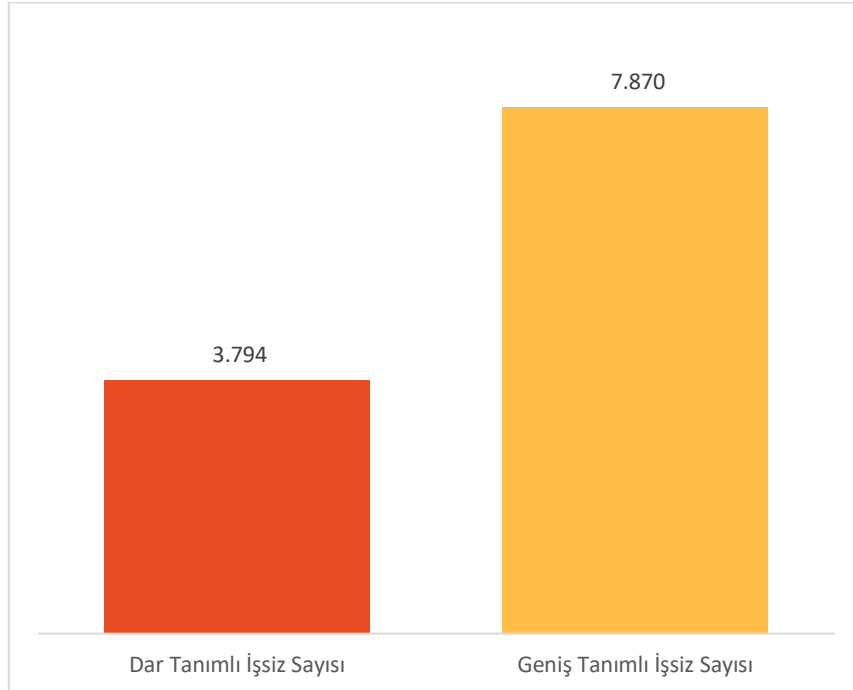
İŞSİZLİK MUAMMASI!

- İşsizlik İŞKUR'a Göre Artıyor, TÜİK'e göre düşüyor!
- DİSK-AR Geniş Tanımlı İşsiz Sayısını 7,9 Milyon Olarak Hesapladı!
 - Geniş Tanımlı Kadın İşsizliği Yüzde 29,7!
- TÜİK'in Aylık İşgücü Verilerinde Ciddi Dalgalanmalar Var!
- TÜİK ve İŞKUR'un İşsizlik Verileri Arasında Uçurum Var!

TÜİK Eylül 2021 Hanehalkı İşgücü Araştırması (HİA) sonuçları yayımlandı. **Mevsim etkisinden arındırılmış dar tanımlı işsizlik oranı yüzde 11,5**, mevsim etkisinden arındırılmış geniş tanımlı işsizlik oranı (âtil işgücü) ise **yüzde 21,9** seviyesinde gerçekleşti.

TÜİK'e göre Türkiye genelinde 15 ve daha yukarı yaştaki kişilerde **işsiz sayısı (mevsim etkisinden arındırılmış) 2021 Eylül ayında bir önceki aya göre 70 bin kişi azalarak 3 milyon 794 bin kişi** oldu. DİSK-AR tarafından hesaplamaya göre **mevsim etkisinden arındırılmış geniş tanımlı işsiz sayısı ise Eylül 2021'de 7 milyon 870 bin kişi** olarak gerçekleşti (Grafik 1).

Grafik 1: Dar ve Geniş Tanımlı İşsiz Sayıları (Eylül 2021) (Bin)



Kaynak: Türkiye İstatistik Kurumu (TÜİK), Hanehalkı İşgücü Araştırması, Eylül 2021. DİSK-AR tarafından hazırlanmıştır.

İŞSİZLİK TÜİK'E GÖRE DÜŞÜYOR İŞKUR'A GÖRE ARTIYOR!

TÜİK ve İŞKUR'un işsiz sayıları arasında uçurum var. İşsiz sayılmak için TÜİK tarafından kullanılan en önemli kriter aktif iş arama kanallarından birini kullanmaktır. **İŞKUR en yaygın kullanılan iş arama kanalıdır. Ancak İŞKUR'a kayıtlı işsiz sayısı artarken TÜİK işsiz sayısını azalmış olarak açıklamıştır.**

İŞKUR'a göre Eylül 2021'de kayıtlı işsiz sayısı bir yılda 219 kişi artarken TÜİK'e göre 160 bin azalmıştır. **İŞKUR ve TÜİK verileri arasındaki yıllık fark 379 bin kişidir** (Tablo 2, Grafik 2).

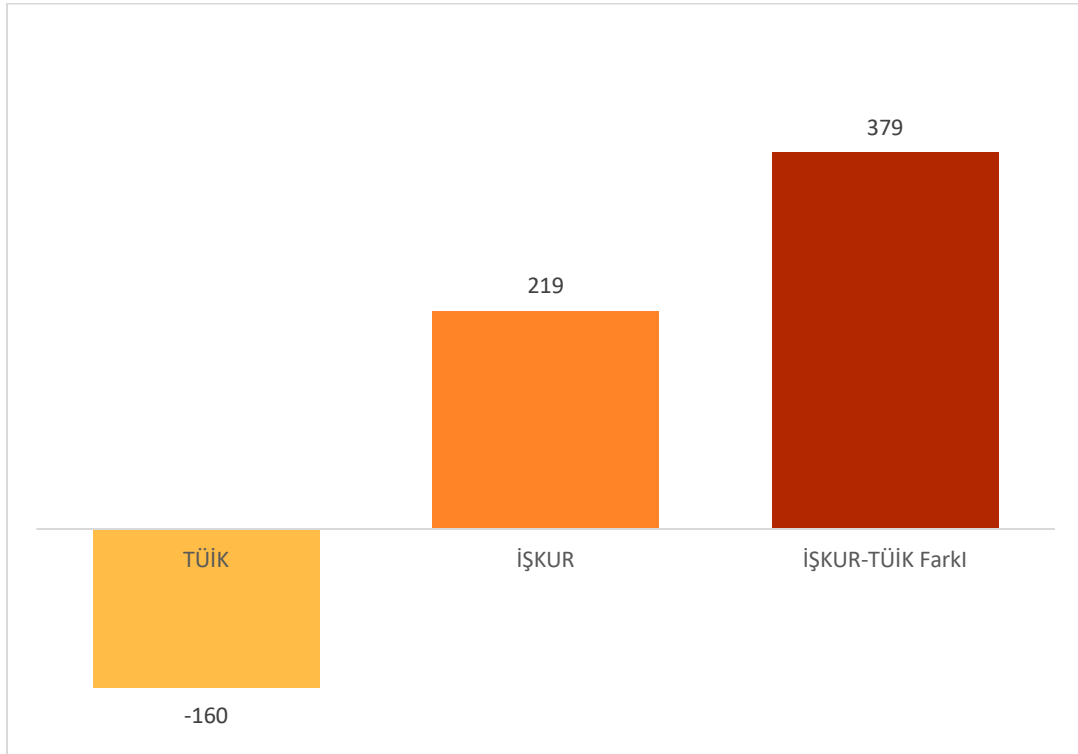
Tablo 2: Cinsiyete Göre TÜİK-MEA Dar Tanımlı İşsiz Sayısı ile İŞKUR-Kayıtlı İşsiz Sayısı (Eylül 2020- 2021) (Bin)

	Toplam
<i>İŞKUR Kayıtlı İşsiz Sayısı Artışı</i>	219.000
<i>TÜİK İşsiz Sayısı Azalışı</i>	160.000
<i>İŞKUR-TÜİK Farkı</i>	379.000

Kaynak: Türkiye İstatistik Kurumu (TÜİK), Hanehalkı İşgücü Araştırması, Eylül 2021. İŞKUR Aylık İstatistik Tabloları, Eylül 2020 ve 2021. DİSK-AR tarafından hazırlanmıştır. (MEA: Mevsim Etkisinden Arındırılmış)

İŞKUR verileri kayıtlara TÜİK verileri ise ankete dayalıdır. Ancak iki veri arasında bu kadar büyük fark olması ciddi bir güvenilirlik sorunu yaratmaktadır.

Grafik 2: TÜİK-MEA Dar Tanımlı İşsiz Sayısı ile İŞKUR-Kayıtlı İşsiz Sayısı Artışı ve Farkı (Eylül 2020 ve 2021) (Bin)



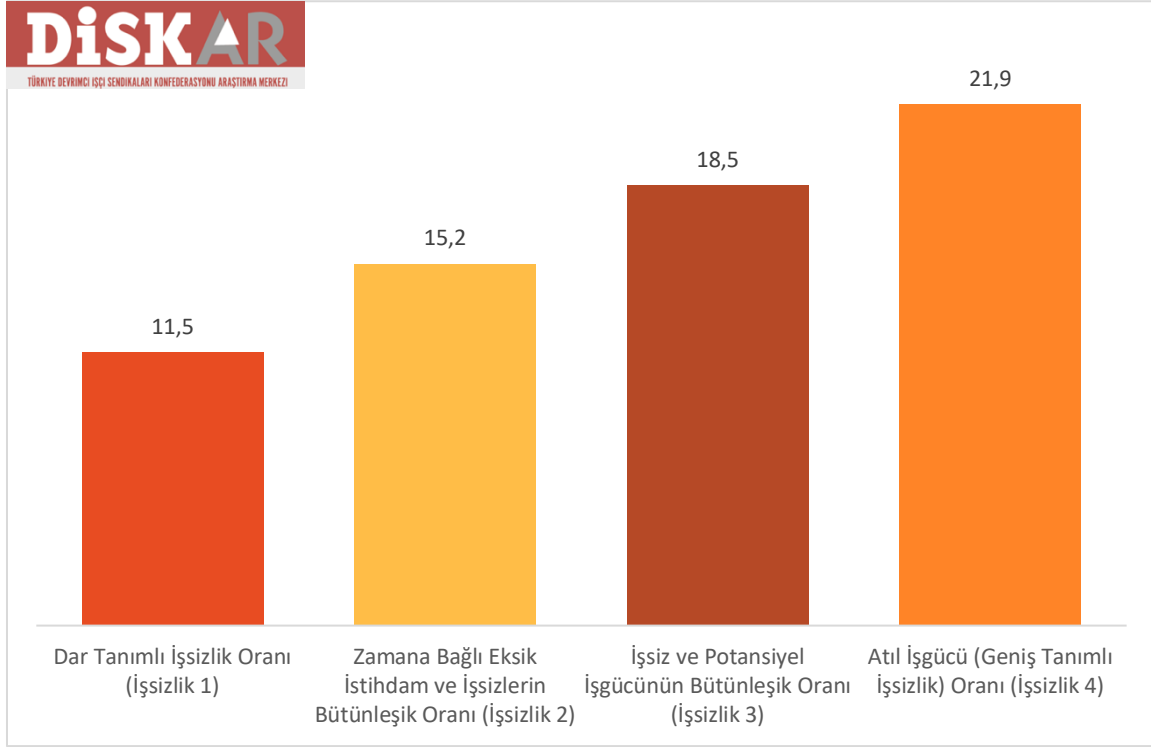
Kaynak: Türkiye İstatistik Kurumu (TÜİK), Hanehalkı İşgücü Araştırması, Eylül 2021. İŞKUR Aylık İstatistik Tabloları, Ağustos 2021 DİSK-AR tarafından hazırlanmıştır. MEA: Mevsim Etkisinden Arındırılmış

GENİŞ TANIMLI İŞSİZLİK YÜZDE 21,9

Eylül 2021 döneminde MEA dar tanımlı işsizlik (işsizlik 1) yüzde 11,5, zamana bağlı eksik istihdam ile işsizlerin bütünleşik oranı (işsizlik 2) yüzde 15,2; işsiz ve potansiyel işgücünün bütünleşik oranı (işsizlik 3) yüzde 18,5 ve âtil işgücü oranı (işsizlik 4, geniş tanımlı işsizlik) ise yüzde 21,9 olarak açıklandı (Grafik 3).

Eylül 2019'da 341 bin olan zamana bağlı eksik istihdam (MEA) sayısı, Eylül 2020'de 1 milyon kişiye yükseldi. Zamana bağlı eksik istihdam Eylül 2021'de 1 milyon 229 bin olarak hesaplandı.

Grafik 3: İşsizlik Oranları (Mevsim Etkisinden Arındırılmış) (Eylül 2021) (Yüzde)

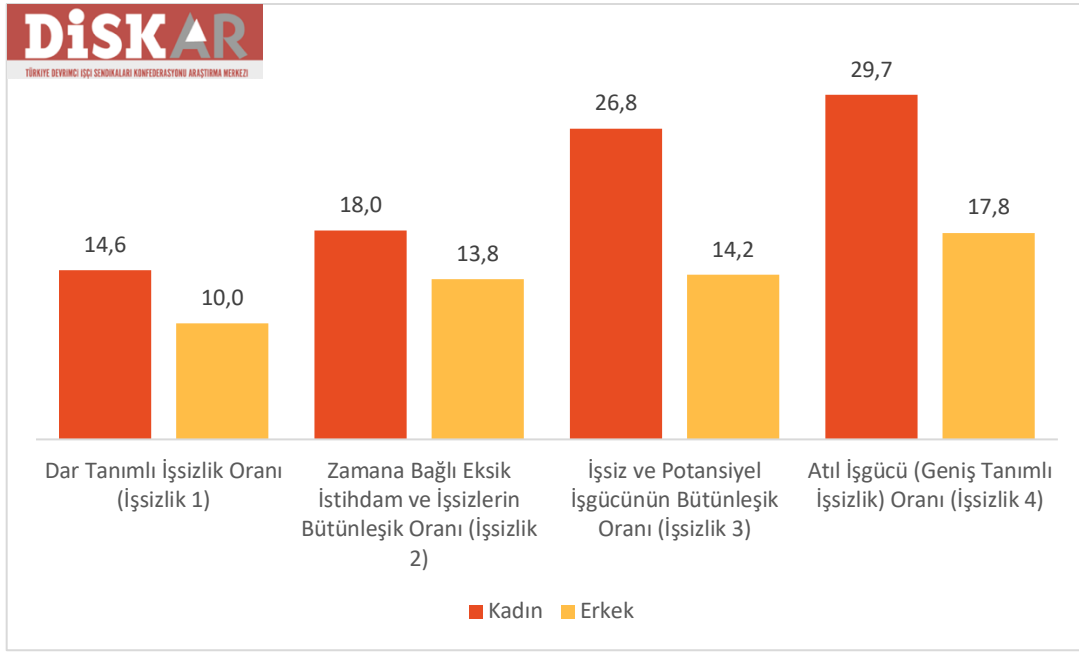


Kaynak: Türkiye İstatistik Kurumu (TÜİK), Hanehalkı İşgücü Araştırması, Eylül 2021. DİSK-AR tarafından hazırlanmıştır.

TÜİK'in âtil işgücü oranından hareketle yaptığımız hesaplama göre **mevsim etkisinden arındırılmış geniş tanımlı işsiz sayısı** Eylül 2021'de **7 milyon 870 bin** olarak gerçekleşti. Eylül 2019'da 6 milyon 431 bin mevsim etkisinden arındırılmış geniş tanımlı işsiz sayısı Eylül 2020'de 8 milyon 335 bin olarak gerçekleşti.

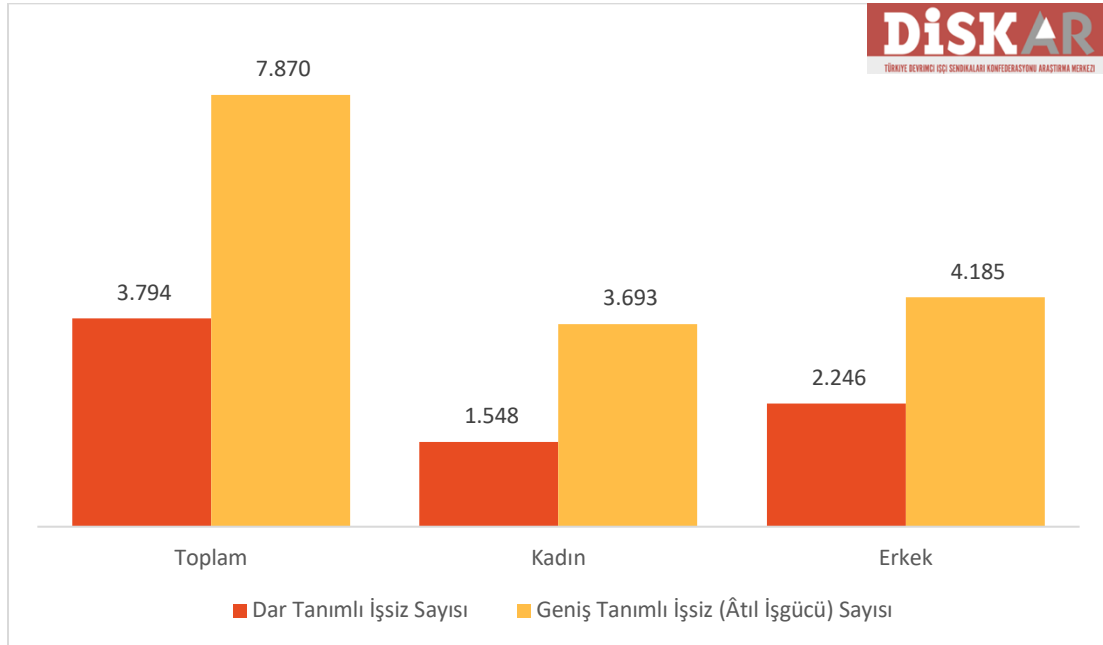
GENİŞ TANIMLI KADIN İŞSİZLİĞİ YÜZDE 30

Eylül 2021 HİA verilerine göre mevsim etkisinden arındırılmış dar tanımlı işsiz sayısı toplamda 3 milyon 794 bin kişi iken, DİSK-AR tarafından yapılan hesaplama göre geniş tanımlı işsiz sayısı 7 milyon 870 bin olarak gerçekleşti. **Cinsiyete göre işsizlik oranlarında kadın işsizliğinin tüm işsizlik türlerinde en yüksek kategori olarak görülmeye devam ediyor. Mevsim etkisinden arındırılmış dar tanımlı işsizlik oranı erkeklerde yüzde 10 iken kadınlarda yüzde 14,6'dır.**

Grafik 4: Cinsiyete Göre Mevsim Etkisinden Arındırılmış İşsizlik Oranları (Eylül 2021) (Yüzde)

Kaynak: Türkiye İstatistik Kurumu (TÜİK), Hanehalkı İşgücü Araştırması, Eylül 2021. DİSK-AR tarafından hazırlanmıştır.

Zamana bağlı eksik istihdam ve işsizlerin bütünleşik oranı erkeklerde yüzde 13,8 iken kadınlarda yüzde 18'dir. İşsiz ve potansiyel işgücünün bütünleşik oranı erkeklerde yüzde 14,2 iken kadınlarda yüzde 26,8 seviyesindedir. **Geniş tanımlı işsizlik (âtil işgücü) ise erkeklerde yüzde 17,8 ve kadınlarda yüzde 29,7 düzeyindedir. Geniş tanımlı kadın işsizliği ile geniş tanımlı erkek işsizliği arasındaki fark 11,9 puandır (Grafik 4).**

Grafik 5: Cinsiyete Göre İşsiz Sayıları (Dar ve Geniş Tanımlı) (Eylül 2021) (Bin)

Kaynak: Türkiye İstatistik Kurumu (TÜİK), Hanehalkı İşgücü Araştırması, Eylül 2021. DİSK-AR tarafından hesaplanmıştır.

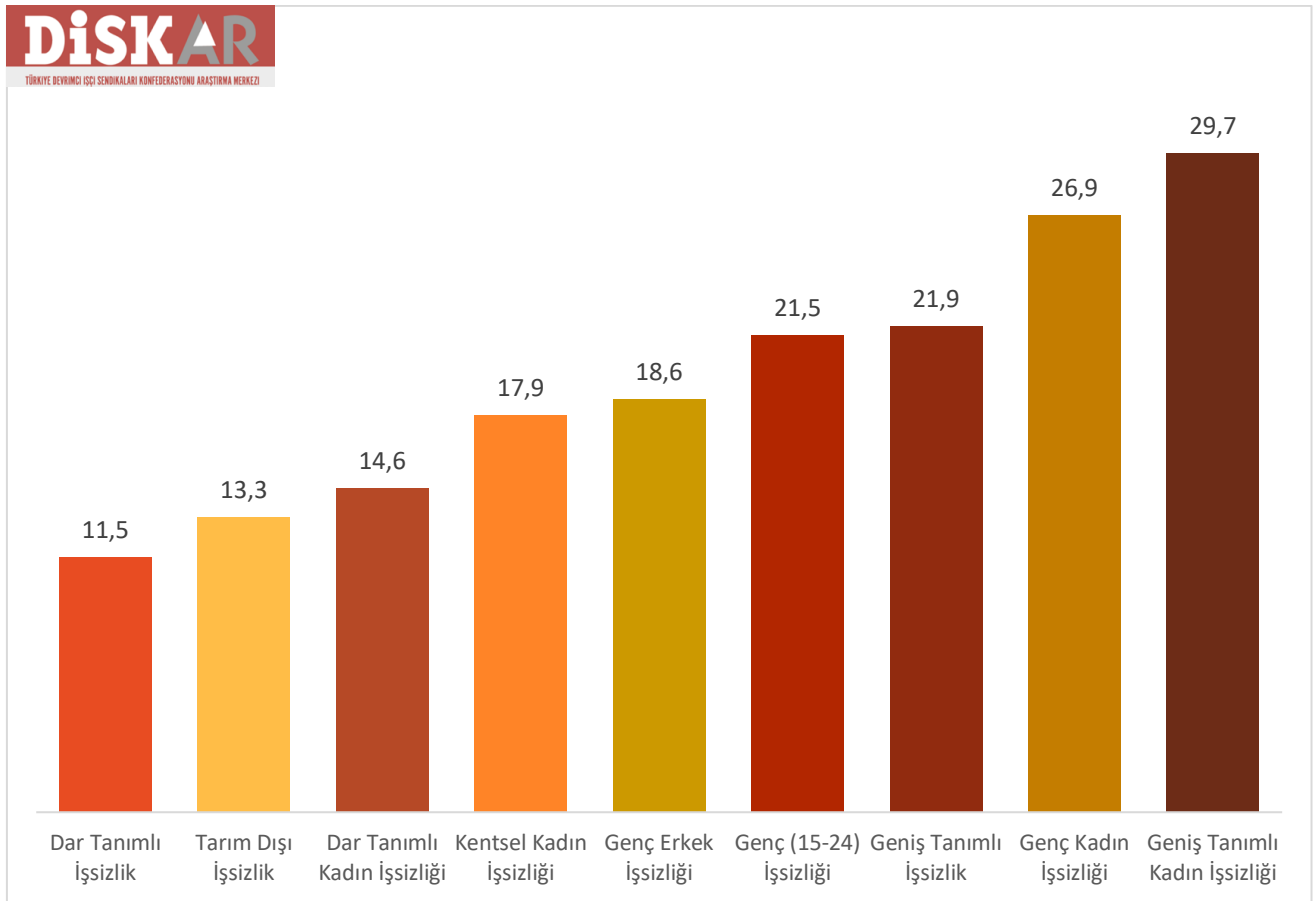
Eylül 2021 itibarıyla kadınlarda mevsim etkisinden arındırılmış dar tanımlı işsiz sayısı 1 milyon 548 bin ve geniş tanımlı işsiz sayısı 3 milyon 693 bindir. Erkeklerde ise dar tanımlı işsiz sayısı 2 milyon 246 bin ve geniş tanımlı işsiz sayısı ise 4 milyon 185 bindir (Grafik 5).

Eylül 2021 HİA verilerine göre işsizlik türlerinin en yüksek olduğu kategori yüzde 29,7 ile geniş tanımlı kadın işsizliği oldu. Yüzde 26,9 olan genç kadın işsizliği (15-24) ise ikinci sırada yer aldı (Grafik 6). Bilindiği gibi salgın döneminde diğer işsizlik kategorilerine göre kadın işsizlik türleri genele göre çok daha yüksek gerçekleşti ve bu eğilim devam ediyor.

Eylül 2021’de 15-24 yaş arası gençlerde işsizlik oranı yüzde 21,5 olarak gerçekleşti. Kadınlarda dar tanımlı işsizlik oranı yüzde 14,6 iken kentsel (tarım dışı) kadın işsizliği oranı 3,3 puan yüksek olarak yüzde 17,9 oldu (Grafik 7).

Tarım dışı işsizlik genelde de dar tanımlı işsizlikten daha yüksek görülüyor. Eylül 2021’de dar tanımlı işsizlik yüzde 11,5 iken tarım dışı işsizlik yüzde 13,3 olarak gerçekleşti (Grafik 7).

Grafik 7: İşsizlik Türleri (Mevsim Etkisinden Arındırılmış) (Eylül 2021) (Yüzde)



Kaynak: Türkiye İstatistik Kurumu (TÜİK), Hanehalkı İşgücü Araştırması, Eylül 2021. DİSK-AR tarafından hazırlanmıştır.

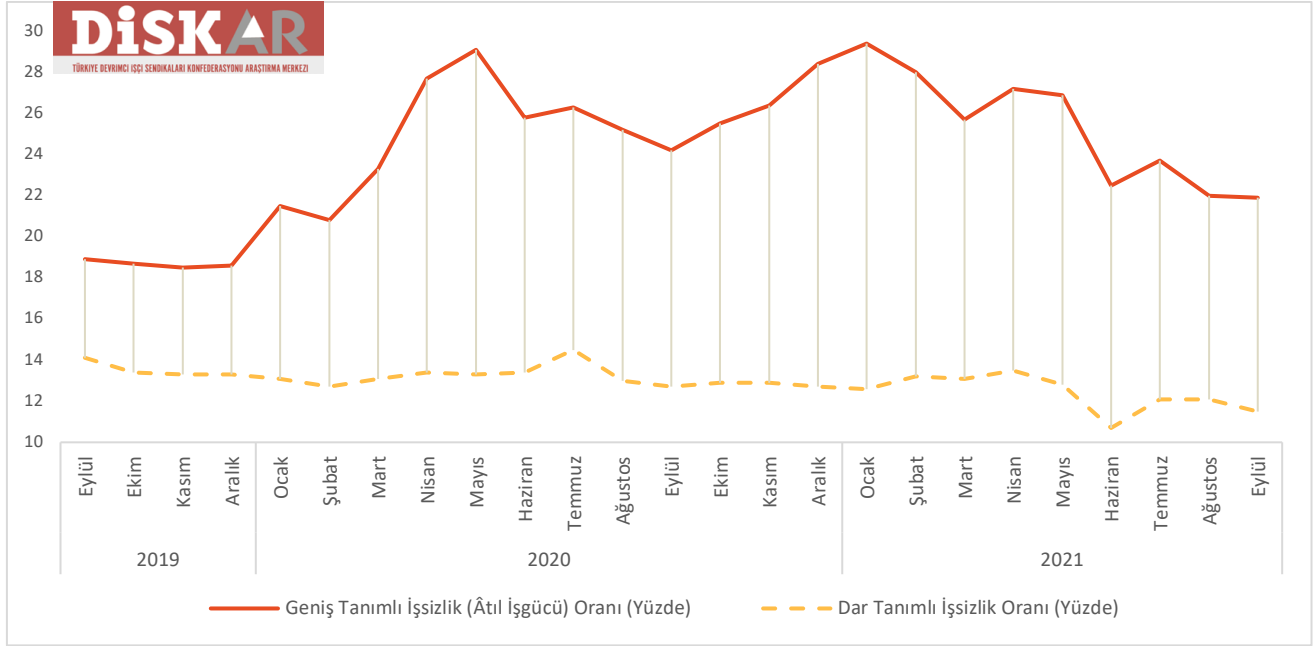
GENİŞ TANIMLI VE DAR TANIMLI İŞSİZLİK ARASINDAKİ FARK 10,4 PUAN

Türkiye’de 2018 Eylül’de başlayan ekonomik kriz ve 2020 Mart ayından bu yana yaşanan salgınının da etkisiyle işgücü piyasası dışına çıkış eğilimi artıyor. Zamana bağlı eksik istihdamda artış ve iş bulma ümidinin kaybedilmesine paralel olarak dar ve geniş tanımlı işsizlik oranları arasındaki fark giderek

açılıyor. Örneğin, Haziran 2019’da dar tanımlı işsizlik yüzde 13,7 iken geniş tanımlı işsizlik yüzde 18,6 olarak gerçekleşmişti. Bu dönemde geniş tanımlı işsizlik dar tanımlı işsizlikten 4,9 puan yüksekti.

Eylül 2021’de ise dar tanımlı işsizlik yüzde 11,5 iken geniş tanımlı işsizlik yüzde 21,9 olarak gerçekleşti (Grafik 6). Dar ve geniş işsizlik arasındaki fark bu dönemde 10,4 puan oldu. **Dar ve geniş işsizlik arasındaki makasın bu denli açılmasının en önemli nedeni salgın dönemindeki işten çıkarma yasağının dar tanımlı işsizliği sınırlı düzeyde tutmuş olması ve işbaşında olunan sürenin azalmasıdır. Böylece dar tanımlı işsizlik sınırlı kalırken geniş tanımlı işsizlik fırlamıştır.**

Grafik 6: Türkiye’de Dar ve Geniş Tanımlı İşsizlik Oranları (Eylül 2019-Eylül 2021) (Yüzde)



Kaynak: Türkiye İstatistik Kurumu (TÜİK), Hanehalkı İşgücü Araştırması, Eylül 2021. DİSK-AR tarafından hazırlanmıştır.

TÜİK İSTİHDAM VERİLERİNDE BÜYÜK DALGALANMALAR VAR!

TÜİK’in istihdam verilerinde Temmuz, Ağustos ve Eylül 2021 aylarında büyük dalgalanmalar yaşandı. Eylül 2021’de istihdam edilenlerin sayısı bir önceki aya göre toplam olarak 426 bin kişi arttı. İstihdamda tarım sektöründe 21 bin kişi, sanayi sektöründe 218 bin kişi, inşaat sektöründe 13 bin kişi ve hizmet sektöründe ise 175 bin kişilik artış yaşandı. (Tablo 1).

Ağustos 2021’de istihdam edilenlerin sayısı bir önceki aya göre toplam olarak 16 bin azalmıştı. Temmuz ayında istihdam edilenlerin sayısında bir önceki aya göre tarım sektöründe 23 bin kişi, sanayi sektöründe 221 bin kişi, inşaat sektöründe 83 bin kişilik artış ve hizmet sektöründe 341 bin kişilik azalış yaşanmıştı (Tablo 1).

Temmuz 2021’de ise istihdam edilenlerin sayısı bir önceki aya göre toplam 160 bin artmıştı. Sektörel olarak tarımda 16 bin ve hizmetlerde 480 bin kişilik artış, sanayide 278 bin ve inşaatda 59 bin kişilik azalış yaşanmıştı (Tablo 1).

Temmuz 2021’de 160 bin artan istihdamın Ağustos 2021’de 15 bin azalması ve Eylül 2021’de 426 bin artması; Temmuz 2021’de 278 bin azalan sanayi istihdamının Ağustos 2021’de 221 bin ve Eylül

2021’de 218 bin artması; Temmuz 2021’de 480 bin artan hizmetler istihdamının Ağustos 2021’de 341 bin kişi azalış yaşayıp Eylül 2021’de 175 bin kişi artması izahı zor bir dalgalanmadır.

**Tablo 1: İşsiz ve İstihdam Edilenlerin Sayısında Bir Önceki Aya Göre Farklar
(Temmuz-Ağustos-Eylül 2021) (Bin)**

		Temmuz 2021	Ağustos 2021	Eylül 2021
İşsiz	<i>Toplam</i>	465	-16	-70
İstihdam	<i>Toplam</i>	160	-15	426
	<i>Tarım</i>	16	23	21
	<i>Sanayi</i>	-278	221	218
	<i>İnşaat</i>	-59	83	13
	<i>Hizmet</i>	480	-341	175

Kaynak: Türkiye İstatistik Kurumu (TÜİK), Hanehalkı İşgücü Araştırması, Eylül 2021. DİSK-AR tarafından hazırlanmıştır.

Bir ayda işgücü piyasalarında bu kadar zıt gelişmeler yaşanması olağan değil. TÜİK’in aylık hanehalkı işgücü verilerinden işgücü piyasasındaki gelişmelerin izlenmesi zorlaşmaktadır.

AYRINTILI İŞSİZLİK VERİLERİ

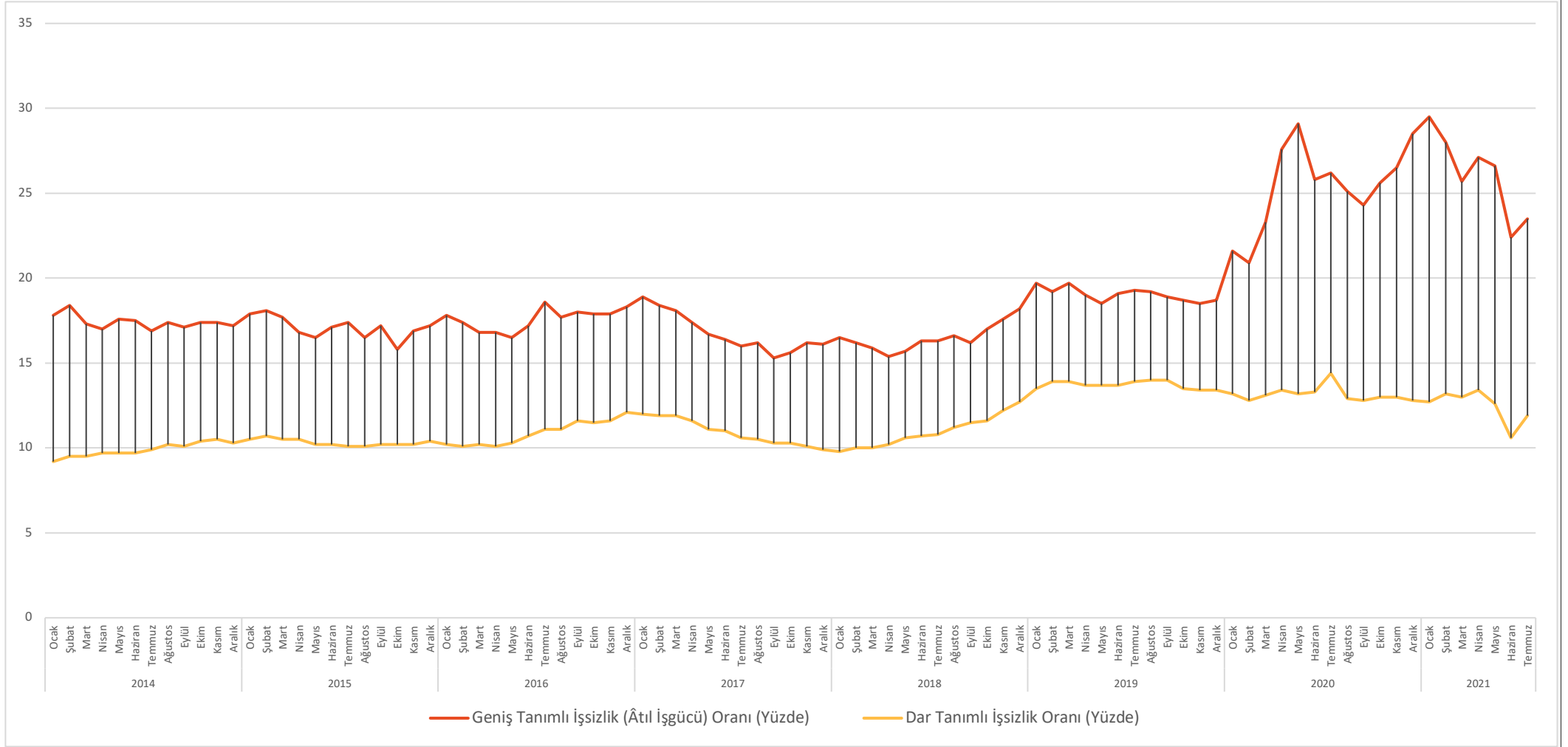
**Ek-Tablo 1: İşsizlik Türleri ve Oranları (Mevsim Etkisinden Arındırılmış)
(2014 Ocak-2021 Eylül) (Bin) (Yüzde)**

		Dar Tanımlı İşsizlik Oranı (Yüzde)	Dar Tanımlı İşsiz Sayısı (Bin)	Zamana Bağlı Eksik İstihdam ve İşsizlerin Bütünleşik Oranı (Yüzde)	Zamana Bağlı Eksik İstihdam (Bin)	Potansiyel İşgücünün ve İşsizlerin Bütünleşik Oranı (Yüzde)	Potansiyel İşgücü (Bin)	Âtıl İşgücü (Geniş Tanımlı İşsizlik) Oranı (Yüzde)	Âtıl İşgücü (Geniş Tanımlı İşsiz Sayısı) (Bin)
2014	Ocak	9,2	2.581	11,7	697	15,4	2.049	17,8	5.327
	Şubat	9,5	2.676	12,0	688	16,1	2.190	18,4	5.554
	Mart	9,5	2.691	11,9	696	15,0	1.857	17,3	5.244
	Nisan	9,7	2.761	11,9	633	14,9	1.749	17	5.143
	Mayıs	9,7	2.758	12,0	653	15,4	1.914	17,6	5.324
	Haziran	9,7	2.791	11,6	560	15,7	2.069	17,5	5.421
	Temmuz	9,9	2.812	11,4	442	15,4	1.872	16,9	5.125
	Ağustos	10,2	2.904	11,9	470	15,8	1.871	17,4	5.245
	Eylül	10,1	2.923	12,0	561	15,3	1.794	17,1	5.279
	Ekim	10,4	3.021	12,1	478	15,9	1.875	17,4	5.374
	Kasım	10,5	3.031	12,4	545	15,6	1.739	17,4	5.315
	Aralık	10,3	3.009	12,1	514	15,6	1.816	17,2	5.338
2015	Ocak	10,5	3.059	12,4	568	16,1	1.967	17,9	5.594
	Şubat	10,7	3.115	12,5	527	16,4	1.990	18,1	5.632
	Mart	10,5	3.066	12,2	506	16,1	1.964	17,7	5.536
	Nisan	10,5	3.085	12,1	472	15,3	1.667	16,8	5.224
	Mayıs	10,2	2.986	11,7	448	15,0	1.667	16,5	5.101
	Haziran	10,2	3.024	11,8	483	15,5	1.873	17,1	5.380
	Temmuz	10,1	2.988	11,6	445	16,0	2.080	17,4	5.514
	Ağustos	10,1	2.998	11,5	406	15,2	1.771	16,5	5.175
	Eylül	10,2	3.039	11,8	473	15,7	1.938	17,2	5.449
	Ekim	10,2	3.046	11,1	284	14,9	1.673	15,8	5.002
	Kasım	10,2	3.061	11,4	351	15,7	1.944	16,9	5.356
	Aralık	10,4	3.101	12,0	493	15,6	1.861	17,2	5.455
2016	Ocak	10,2	3.078	12,0	542	16,2	2.158	17,8	5.778
	Şubat	10,1	3.030	11,6	437	16,0	2.086	17,4	5.553
	Mart	10,2	3.061	11,6	412	15,5	1.869	16,8	5.343
	Nisan	10,1	3.071	11,9	538	15,1	1.776	16,8	5.385
	Mayıs	10,3	3.135	11,7	417	15,2	1.744	16,5	5.296
	Haziran	10,7	3.239	11,8	342	16,1	1.963	17,2	5.543
	Temmuz	11,1	3.370	12,2	333	17,5	2.354	18,6	6.058
	Ağustos	11,1	3.411	12,5	417	16,4	1.927	17,7	5.754
	Eylül	11,6	3.537	12,9	403	16,7	1.876	18	5.816
	Ekim	11,5	3.560	13,1	485	16,4	1.800	17,9	5.845
	Kasım	11,6	3.603	13,3	516	16,3	1.727	17,9	5.846
	Aralık	12,1	3.741	13,5	444	16,9	1.802	18,3	5.987
2017	Ocak	12	3.723	13,5	468	17,5	2.072	18,9	6.262
	Şubat	11,9	3.703	13,3	451	17,1	1.976	18,4	6.131
	Mart	11,9	3.692	13,3	431	16,8	1.823	18,1	5.946
	Nisan	11,6	3.616	12,9	421	16,2	1.734	17,4	5.771
	Mayıs	11,1	3.490	12,4	424	15,4	1.621	16,7	5.536
	Haziran	11	3.432	11,9	286	15,6	1.708	16,4	5.425
	Temmuz	10,6	3.367	11,5	272	15,1	1.662	16	5.301
	Ağustos	10,5	3.340	11,5	309	15,3	1.788	16,2	5.437
	Eylül	10,3	3.253	11,2	289	14,4	1.521	15,3	5.063
	Ekim	10,3	3.267	11,5	397	14,5	1.582	15,6	5.246
	Kasım	10,1	3.224	11,2	348	15,2	1.914	16,2	5.486
	Aralık	9,9	3.157	11,1	378	14,9	1.867	16,1	5.402

2018	Ocak	9,8	3.143	11,5	527	15,0	1.935	16,5	5.605
	Şubat	10	3.177	11,3	419	15,0	1.879	16,2	5.475
	Mart	10	3.181	11,2	390	14,7	1.765	15,9	5.336
	Nisan	10,2	3.278	11,4	378	14,3	1.526	15,4	5.181
	Mayıs	10,6	3.421	11,7	348	14,6	1.501	15,7	5.270
	Haziran	10,7	3.445	11,6	283	15,5	1.818	16,3	5.546
	Temmuz	10,8	3.509	11,8	322	15,3	1.722	16,3	5.553
	Ağustos	11,2	3.616	12,3	360	15,6	1.691	16,6	5.668
	Eylül	11,5	3.730	12,4	299	15,3	1.466	16,2	5.495
	Ekim	11,6	3.747	12,9	422	15,8	1.615	17	5.784
	Kasım	12,2	3.949	13,4	387	16,5	1.664	17,6	6.000
	Aralık	12,7	4.127	13,9	374	17,1	1.701	18,2	6.203
2019	Ocak	13,5	4.322	14,6	358	18,6	2.015	19,7	6.695
	Şubat	13,9	4.495	15,1	404	18,1	1.682	19,2	6.582
	Mart	13,9	4.553	15,2	439	18,4	1.825	19,7	6.817
	Nisan	13,7	4.427	14,8	358	17,9	1.657	19	6.443
	Mayıs	13,7	4.467	14,5	271	17,7	1.599	18,5	6.337
	Haziran	13,7	4.456	14,6	296	18,2	1.794	19,1	6.546
	Temmuz	13,9	4.530	14,9	325	18,3	1.753	19,3	6.608
	Ağustos	14	4.552	14,8	251	18,5	1.781	19,2	6.583
	Eylül	14	4.566	15,1	341	17,9	1.524	18,9	6.431
	Ekim	13,5	4.357	14,4	308	17,8	1.715	18,7	6.380
	Kasım	13,4	4.365	14,4	331	17,5	1.626	18,5	6.322
	Aralık	13,4	4.360	14,5	366	17,6	1.670	18,7	6.396
2020	Ocak	13,2	4.191	15,8	840	19,1	2.337	21,6	7.367
	Şubat	12,8	4.040	15,1	736	18,7	2.306	20,9	7.083
	Mart	13,1	3.970	16,1	918	20,5	2.835	23,3	7.723
	Nisan	13,4	3.887	18,2	1.408	23,4	3.814	27,6	9.109
	Mayıs	13,2	3.906	18,9	1.696	24,0	4.220	29,1	9.822
	Haziran	13,3	4.078	17,0	1.123	22,4	3.576	25,8	8.777
	Temmuz	14,4	4.442	18,4	1.228	22,6	3.259	26,2	8.930
	Ağustos	12,9	3.992	16,9	1.220	21,5	3.361	25,1	8.573
	Eylül	12,8	3.954	16,0	1.000	21,4	3.400	24,3	8.355
	Ekim	13	4.052	17,3	1.333	21,8	3.496	25,6	8.882
	Kasım	13	4.071	17,0	1.244	23,0	4.051	26,5	9.366
	Aralık	12,8	3.959	17,9	1.593	24,0	4.586	28,5	10.139
2021	Ocak	12,7	4.030	20,2	2.366	22,9	4.177	29,5	10.573
	Şubat	13,2	4.198	19,6	2.050	22,3	3.746	28	9.994
	Mart	13	4.231	18,1	1.650	21,1	3.326	25,7	9.206
	Nisan	13,4	4.350	19,5	1.981	21,6	3.396	27,1	9.727
	Mayıs	12,6	4.052	18,7	1.958	21,2	3.504	26,6	9.514
	Haziran	10,6	3.415	14,6	1.271	18,8	3.226	22,4	7.912
	Temmuz	11,9	3.880	16,2	1.421	19,5	3.107	23,5	8.408
	Ağustos	11,8	3.864	15	1.040	18,9	2.854	21,7	7.758
	Eylül	11,5	3.794	15,2	1.229	18,5	2.846	21,9	7.870

Kaynak: Türkiye İstatistik Kurumu (TÜİK), Hanehalkı İşgücü Araştırması, Eylül 2021. DİSK-AR tarafından hesaplanmıştır.

Ek Grafik 1: Mevsim Etkisinden Arındırılmış Dar Tanımlı ve Geniş Tanımlı (Âtıl İşgücü) İşsizlik Oranları (2014 Ocak-2021 Eylül) (Yüzde)



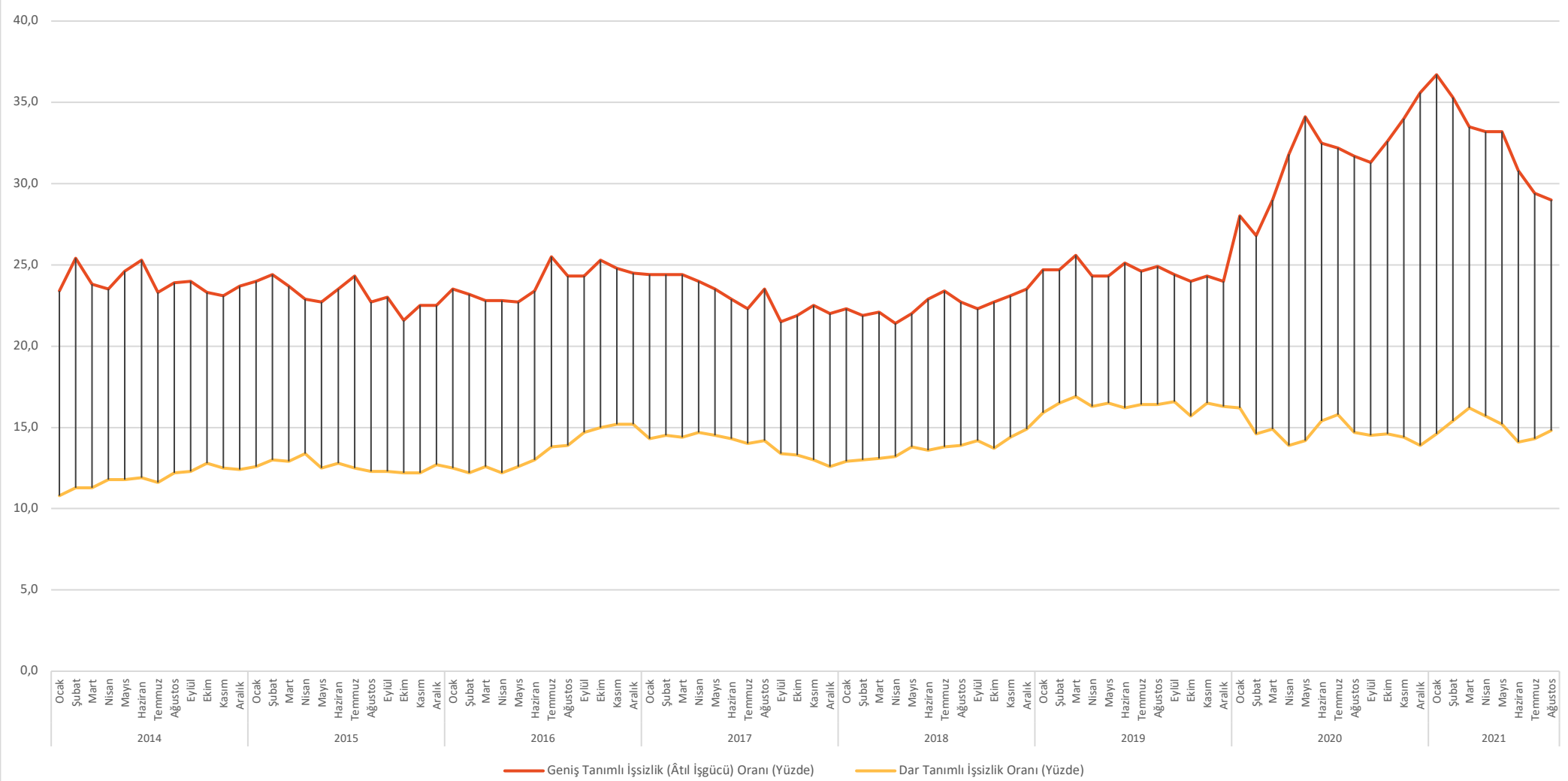
Kaynak: Türkiye İstatistik Kurumu (TÜİK), Hanehalkı İşgücü Araştırması, Eylül 2021. DİSK-AR tarafından hazırlanmıştır.

**Ek Tablo 2: Kadın İşsizlik Türleri ve Oranları (Mevsim Etkilerinden Arındırılmış)
(2014 Ocak-2021 Eylül) (Bin) (Yüzde)**

		Dar Tanımlı (Standart) İşsizlik Oranı (Yüzde)	Dar Tanımlı (Standart) İşsiz Sayısı (Bin)	Zamana Bağlı Eksik İstihdam ve İşsizlerin Bütünleşik Oranı (Yüzde)	Zamana Bağlı Eksik İstihdam (Bin)	Potansiyel İşgücünün ve İşsizlerin Bütünleşik Oranı (Yüzde)	Potansiyel İşgücü (Bin)	Âtıl İşgücü (Geniş Tanımlı İşsizlik) Oranı (Yüzde)	Âtıl İşgücü (Geniş Tanımlı İşsiz Sayısı) (Bin)
2014	Ocak	10,8	900	12,9	173	21,5	1.132	23,4	2.205
	Şubat	11,3	949	14	224	23,1	1.283	25,4	2.456
	Mart	11,3	963	13,7	202	21,6	1.115	23,8	2.281
	Nisan	11,8	1.011	14,2	207	21,4	1.050	23,5	2.268
	Mayıs	11,8	1.013	14,3	219	22,3	1.169	24,6	2.401
	Haziran	11,9	1.029	13,6	145	23,8	1.346	25,3	2.520
	Temmuz	11,6	993	12,9	109	22,1	1.149	23,3	2.252
	Ağustos	12,2	1.049	14	155	22,4	1.130	23,9	2.334
	Eylül	12,3	1.060	14,2	168	22,3	1.118	24,0	2.346
	Ekim	12,8	1.132	14,3	128	22,0	1.034	23,3	2.294
	Kasım	12,5	1.106	14,3	159	21,5	1.014	23,1	2.279
	Aralık	12,4	1.104	14,1	153	22,2	1.125	23,7	2.383
2015	Ocak	12,6	1.120	14,3	155	22,5	1.142	24,0	2.417
	Şubat	13,0	1.166	14,8	163	22,8	1.141	24,4	2.469
	Mart	12,9	1.163	14,6	153	22,2	1.076	23,7	2.392
	Nisan	13,4	1.216	14,9	139	21,5	942	22,9	2.298
	Mayıs	12,5	1.137	14,1	150	21,3	1.025	22,7	2.312
	Haziran	12,8	1.181	14,3	135	22,1	1.095	23,5	2.411
	Temmuz	12,5	1.140	14,1	146	22,9	1.231	24,3	2.518
	Ağustos	12,3	1.133	13,8	140	21,4	1.071	22,7	2.344
	Eylül	12,3	1.140	13,4	99	22,0	1.146	23,0	2.385
	Ekim	12,2	1.139	13,2	89	20,7	993	21,6	2.221
	Kasım	12,2	1.146	13,2	95	21,6	1.129	22,5	2.371
	Aralık	12,7	1.204	14,1	134	21,2	1.024	22,5	2.362
2016	Ocak	12,5	1.180	14,2	159	22,0	1.146	23,5	2.485
	Şubat	12,2	1.143	13,7	137	21,8	1.143	23,2	2.424
	Mart	12,6	1.188	13,8	109	21,8	1.101	22,8	2.398
	Nisan	12,2	1.143	13,8	154	21,3	1.091	22,8	2.387
	Mayıs	12,6	1.199	13,9	123	21,6	1.090	22,7	2.412
	Haziran	13,0	1.238	14,2	116	22,3	1.144	23,4	2.499
	Temmuz	13,8	1.327	14,8	95	24,7	1.390	25,5	2.812
	Ağustos	13,9	1.344	15,2	121	23,2	1.162	24,3	2.628
	Eylül	14,7	1.427	16	131	23,1	1.070	24,3	2.629
	Ekim	15,0	1.477	17,1	206	23,4	1.078	25,3	2.760
	Kasım	15,2	1.500	16,9	170	23,3	1.046	24,8	2.716
	Aralık	15,2	1.513	16,5	132	23,3	1.056	24,5	2.701
2017	Ocak	14,3	1.422	15,7	136	23,2	1.146	24,4	2.703
	Şubat	14,5	1.441	15,8	133	23,1	1.119	24,4	2.693
	Mart	14,4	1.439	16	156	23,1	1.123	24,4	2.718
	Nisan	14,7	1.468	16	129	22,9	1.060	24,0	2.657
	Mayıs	14,5	1.450	15,8	127	22,3	998	23,5	2.575
	Haziran	14,3	1.436	15,1	78	22,2	1.015	22,9	2.529
	Temmuz	14,0	1.406	14,8	83	21,6	979	22,3	2.468
	Ağustos	14,2	1.446	15,2	103	22,6	1.108	23,5	2.658
	Eylül	13,4	1.364	14,5	110	20,5	906	21,5	2.381
	Ekim	13,3	1.370	14,7	139	20,6	938	21,9	2.448
	Kasım	13,0	1.338	13,9	97	21,6	1.139	22,5	2.574
	Aralık	12,6	1.311	14	143	20,7	1.058	22,0	2.513
2018	Ocak	12,9	1.337	14,3	141	21,0	1.055	22,3	2.532
	Şubat	13,0	1.351	14,1	110	20,9	1.029	21,9	2.490
	Mart	13,1	1.353	14	98	21,2	1.071	22,1	2.522
	Nisan	13,2	1.375	14,3	118	20,3	933	21,4	2.426
	Mayıs	13,8	1.443	15	129	20,9	945	22,0	2.518

	Haziran	13,6	1.423	14,5	90	22,1	1.134	22,9	2.647
	Temmuz	13,8	1.447	14,8	105	22,5	1.177	23,4	2.729
	Ağustos	13,9	1.460	15	110	21,7	1.036	22,7	2.607
	Eylül	14,2	1.498	15,1	95	21,5	981	22,3	2.573
	Ekim	13,7	1.436	14,9	120	21,6	1.046	22,7	2.602
	Kasım	14,4	1.506	15,3	100	22,2	1.059	23,1	2.665
	Aralık	14,9	1.571	16,2	139	22,2	993	23,5	2.703
2019	Ocak	15,9	1.696	17	115	23,7	1.086	24,7	2.897
	Şubat	16,5	1.767	17,5	109	23,7	1.013	24,7	2.889
	Mart	16,9	1.819	17,8	103	24,7	1.126	25,6	3.048
	Nisan	16,3	1.748	17,1	88	23,5	1.013	24,3	2.849
	Mayıs	16,5	1.770	17	56	23,8	1.033	24,3	2.859
	Haziran	16,2	1.727	17,2	106	24,2	1.124	25,1	2.957
	Temmuz	16,4	1.757	17,2	83	23,8	1.035	24,6	2.875
	Ağustos	16,4	1.741	17	65	24,3	1.111	24,9	2.918
	Eylül	16,6	1.778	17,7	115	23,4	947	24,4	2.840
	Ekim	15,7	1.669	16,6	94	23,2	1.034	24,0	2.797
	Kasım	16,5	1.768	17,2	78	23,7	1.016	24,3	2.862
	Aralık	16,3	1.739	17	71	23,4	982	24,0	2.791
2020	Ocak	16,2	1.675	18,4	229	26,0	1.372	28,0	3.275
	Şubat	14,6	1.481	16,9	230	24,8	1.370	26,8	3.081
	Mart	14,9	1.411	17,7	261	26,6	1.500	29,0	3.172
	Nisan	13,9	1.276	18,2	388	28,2	1.815	31,8	3.479
	Mayıs	14,2	1.322	18,9	436	30,3	2.148	34,1	3.906
	Haziran	15,4	1.496	18,7	325	29,7	1.985	32,5	3.806
	Temmuz	15,8	1.543	19	318	29,5	1.910	32,2	3.772
	Ağustos	14,7	1.438	18	320	29,0	1.963	31,7	3.720
	Eylül	14,5	1.407	17,4	283	28,9	1.970	31,3	3.660
	Ekim	14,6	1.434	18,6	389	29,3	2.034	32,6	3.858
	Kasım	14,4	1.415	18,2	369	30,9	2.335	34,0	4.119
	Aralık	13,9	1.378	18,1	410	32,4	2.697	35,6	4.486
2021	Ocak	14,6	1.459	21,6	706	31,0	2.389	36,7	4.555
	Şubat	15,4	1.573	21,8	649	30,1	2.139	35,3	4.362
	Mart	16,2	1.661	20,8	476	29,6	1.960	33,5	4.096
	Nisan	15,7	1.637	21,4	592	28,3	1.827	33,2	4.056
	Mayıs	15,2	1.550	20,2	506	29,1	1.991	33,2	4.047
	Haziran	14,1	1.454	17,9	389	27,7	1.933	30,8	3.776
	Temmuz	14,3	1.532	17,8	376	26,4	1.763	29,4	3.671
	Ağustos	14,8	1.560	17,5	281	26,7	1.704	29	3.545
	Eylül	14,6	1.548	18	366	26,8	1.779	29,7	3.693

Kaynak: Türkiye İstatistik Kurumu (TÜİK), Hanehalkı İşgücü Araştırması, Eylül 2021. DİSK-AR tarafından hesaplanmıştır.

Ek Grafik 2: Kadın İşsizlik Oranları, Mevsim Etkisinden Arındırılmış Dar Tanımlı ve Geniş Tanımlı (Âtıl İşgücü) (2014 Ocak-2021 Eylül) (Yüzde)

Kaynak: Türkiye İstatistik Kurumu (TÜİK), Hanehalkı İşgücü Araştırması, Eylül 2021. DİSK-AR tarafından hazırlanmıştır.

İŞSİZLİKLE MÜCADELE ÖNERİLERİ

- İşten çıkarmalar Covid-19 pandemisi süresince kesin olarak yasaklanmalıdır.
- İş Yasasının 25/II. Maddesi yeniden düzenlenmeli ve keyfi işten çıkarmalar sona ermelidir.
- İşsizlik sigortası ödeneğinden yararlanma koşulları ve ödenek miktarı iyileştirilmelidir.
- Covid-19 koşullarında İşsizlik Sigortası Fonu ödeneklerinden yararlanmada ön koşul aranmamalıdır.
- İşsizlik Sigortası Fonu'nun amaç dışı kullanımına son verilmelidir. Fon'dan işverenlere dönük teşvik ve destekler sona erdirilmelidir.
- "Herkesin çalışması için, herkesin daha az çalışması" ilkesi doğrultusunda haftalık çalışma süresi gelir kaybı olmaksızın 37,5 saate, fazla mesailer için uygulanan yıllık 270 saat sınırı, 90 saate düşürülmelidir.
- İstihdam artışlarında kamunun payı dikkate değerdir. Kamu istihdamının artırılması, kamuda eğreti ve güvencesiz çalışma biçimleri yerine, kadrolu ve güvenceli istihdam artışının sağlanması yaşamsal önemdedir. Kamu girişimciliği ve hizmetleri istihdam yaratacak şekilde yeniden ele alınmalı ve kamuda personel açığı derhal kapatılmalıdır.
- İş başında eğitim adı altında çırak, stajyer, kursiyerlerin ve bursiyerlerin ucuz işgücü deposu olarak kullanılması uygulamasına son verilmelidir.
- Uluslararası çalışma normları doğrultusunda herkese en az bir ay ücretli yıllık izin hakkı tanınmalıdır.
- Güvencesiz çalışma biçimlerine son verilmeli, tüm taşeron işçilere kadro verilmelidir. Kamu taşeron işçileri kamu işçisi olarak kadroya alınmalıdır.
- Uluslararası Çalışma Örgütü'nün (ILO) "insana yaraşır iş" yaklaşımı temelinde herkese güvenceli ve nitelikli işler sağlanmalıdır.
- Sendikal hak ve özgürlüklerin kullanımı güvence altına alınmalı, sendikal barajlar kaldırılmalı, herkesin sendika hakkını özgürce kullanabilmesi için gerekli yasal düzenlemeler yapılmalıdır.
- Kadın istihdamının artırılması ve işsizliğin azaltılması için işgücü piyasalarındaki cinsiyetçi uygulamalara son verilmeli, ev içi bakım hizmetleri devletin gereken nitelikli, yaygın ve ücretsiz bakım hizmetlerini sağlaması ile kadının üzerinden alınmalıdır.

EK: METODOLOJİK AÇIKLAMALAR

TÜİK'in Hanehalkı İşgücü Araştırması (HİA) Yönteminde Yaptığı Değişiklikler

TÜİK Mart 2021'den başlayarak Hanehalkı İşgücü Araştırması (HİA) kapsamında önemli bir revizyona gitti. TÜİK'in yeni metodolojisinde en dikkat çeken unsur dar tanımlı işsizliğin yanında DİSK-AR tarafından uzun süredir hesaplanan geniş tanımlı işsizliğe benzer şekilde üç yeni işsizlik oranıyla birlikte toplam 4 farklı alternatif işsizlik oranının hesaplanması oldu. Metodoloji revizyonu ile yalnızca hesaplama yöntemlerinde değil, soru formunda ve tanımlarda da değişikliğe gidildi.¹

TÜİK, HİA'da kullandığı tanımlarda ILO'nun 19. Çalışma İstatistikçileri Konferansı'nda yeniden belirlenen çalışma türleri, *istihdam*, *işsizlik* ve *potansiyel işgücü* tanımları doğrultusunda değişiklikler yaptı. Böylece çalışma türleri *kendi tüketimi için üretim*, *istihdam*, *ücretsiz staj*, *gönüllü çalışma* ile ücretsiz toplum hizmeti, mahkumlarca yapılan ücretsiz çalışmalar ve ücretsiz askerlik gibi çalışmaları kapsayan *diğer çalışma türleri* olmak üzere beş ayrı gruba ayrıldı.

Metodolojide istihdam ve işsizlik tanımları ve kapsamlarında da değişiklik yapıldı. Revizyon öncesi dönemde kendi tüketimi için üretim yapan çiftçiler yıllık gıda harcamalarının yarısından fazlasını karşılıyorsa istihdamda sayılıyordu. Revizyon ile birlikte kendi tüketimi için üretim yapanlar çıkarılarak istihdam kapsamı daraltıldı. İstihdam tanımı metodolojide "*referans dönemi boyunca ücret veya kar elde etmek amacıyla üretim veya hizmet sağlamak için herhangi bir faaliyette bulunanlar*" olarak belirtilmiştir.

Bilindiği gibi **istihdam işbaşında olanlar** ve **işbaşında olmayanlar** olarak iki gruba ayrılmaktadır. Revizyon öncesinde işbaşında olmayanlar grubundaki ücretli veya maaşlılardan "*istihdam ilişkisi devam eden ve üç ay içinde işlerine döneceklerini düşünenler ile işbaşında olmayıp gelirinin en az yarısını elde edenler*" ve yevmiyelilerden "*gelirinin en az yarısını alanlar*" istihdamda sayılırken, kendi hesabına çalışanlar ile işverenler geçici olarak işten uzak olsalar da istihdamda kabul ediliyordu. Dolayısıyla işbaşında olmayan kişilerin istihdamda olmaları işteki durumlarına bağlıydı. **Yeni tanım ve kapsamda işbaşında olmayanların istihdamda sayılma durumları işten uzak kaldığı süreye, iş ile ilişkisinin devamı ve işe geri dönüş duruma bağlandı.**

TÜİK'in değişikliğe gittiği bir diğer tanım **işsizlik** oldu. Revizyon öncesi dönemde TÜİK, "*referans dönemi içinde istihdam halinde olmayan (kâr karşılığı, yevmiyeli, ücretli ya da ücretsiz olarak hiçbir işte çalışmamış ve böyle bir iş ile bağlantısı da olmayan) kişilerden iş bulmak için son 4 hafta içinde iş arama kanallarından en az birini kullanmış ve 2 hafta içinde işbaşı yapabilecek durumda olan veya üç ay içinde başlayabileceği bir iş bulmuş/kendi işini kurmuş ancak işe başlamak ya da işbaşı yapmak için çeşitli eksikliklerini tamamlamak amacıyla bekleyenler*" işsiz olarak tanımlamaktaydı. Yeni işsizlik tanımı ise "*referans döneminde istihdamda olmayan kişilerden iş bulmak için son 4 hafta içinde aktif bir iş arama kanalını kullanarak iş arayan veya iş bulmuş olduğu için iş aramayan ve üç ay içerisinde işe başlayacak kişileri*" kapsamaktadır. **Böylece işsizlik için iş arama kanalları değiştirilerek aktif iş arama kanallarına başvuru koşulları getirildi.**

¹ TÜİK'in HİA metodolojisindeki değişikliklerin tümüne erişmek için:
https://www.tuik.gov.tr/indir/metodolojikDokumanlar/hia_metod_tr.pdf (Erişim: 18 Mart 2021).

Kuşkusuz işsizlikle ilgili en önemli gelişme TÜİK'in metodolojisine eklediği ve “**işgücüne ilişkin tamamlayıcı göstergeler**” adını verdiği 4 farklı işsizlik hesaplama türleri olmuştur. Yeni metodolojide işsizlik türleri *standart (dar tanımlı) işsizlik, zamana bağlı eksik istihdam ile işsizlerin bütünleşik oranı, işsiz ve potansiyel işgücünün bütünleşik oranı ve âtil işgücü oranı* olmak üzere dört farklı tür olarak yer alıyor. TÜİK'in işsizlik türlerini hesaplama yöntemi aşağıdaki kutuda yer almaktadır.

Kutu: TÜİK Tarafından Açıklanan Dar Tanımlı İşsizlik, Tamamlayıcı İşgücü Göstergeleri ile DİSK-AR'ın Geniş Tanımlı İşsizliğinin Hesaplanma Yöntemleri

Standart (dar tanımlı) işsizlik oranı

$$(\text{İşsiz sayısı} / \text{İşgücü}) \times 100$$

Zamana bağlı eksik istihdam ve işsizlerin bütünleşik oranı

$$[(\text{İşsiz} + \text{Zamana bağlı eksik istihdam}) / \text{İşgücü}] \times 100$$

İşsiz ve potansiyel işgücünün bütünleşik oranı

$$[(\text{İşsiz} + \text{Potansiyel işgücü}) / (\text{İşgücü} + \text{Potansiyel işgücü})] \times 100$$

Âtil işgücü oranı

$$[(\text{Zamana bağlı eksik istihdam} + \text{İşsiz} + \text{Potansiyel işgücü}) / (\text{İşgücü} + \text{Potansiyel işgücü})] \times 100$$

DİSK-AR'ın kullandığı geniş tanımlı işsizlik oranı

$$[(\text{İşsiz} + \text{Zamana bağlı eksik istihdam} + \text{İş aramayıp çalışmaya hazır oranlar} + \text{Ümitsiz işsizler} + \text{Mevsimlik çalışanlar}) / (\text{İşgücü} + \text{İş aramayıp çalışmaya hazır oranlar} + \text{Ümitsiz işsizler} + \text{Mevsimlik çalışanlar})] \times 100$$

TÜİK tarafından hesaplanan işsiz ve potansiyel işgücünün bütünleşik oranı ile âtil işgücü oranında ifade edilen **potansiyel işgücü** kavramı TÜİK metodolojisinde “*çalışma çağındaki nüfusa dahil olup, referans döneminde ne istihdamda ne de işsiz olan kişilerden; iş arayan fakat kısa süre içerisinde işbaşı yapabilecek durumda olmayanlarla, iş aramadığı halde çalışma isteği olan ve kısa süre içerisinde işbaşı yapabilecek durumda olan kişiler*” olarak tanımlanmıştır. Açıklanan eski tablolardaki hangi verileri içerdiği açıklanmamış olsa da **iş aramayıp çalışmaya hazır olanlar** kategorisindeki ümitsiz işsizler ve diğer grubunu kapsadığı söylenebilir.

Bilindiği gibi **DİSK-AR'ın geniş tanımlı işsizlik hesaplaması** dar tanımlı işsiz, zamana bağlı eksik istihdam, iş aramayıp çalışmaya hazır olanlar (diğer ve ümitsiz işsizler) ile mevsimlik çalışanların sayısının toplamının, geniş işgücüne (işgücü, çalışmayıp hazır olanlar ve mevsimlik çalışanlar) bölünmesiyle elde edilmektedir (Ayrıntılı metodoloji notu için DİSK-AR İşsizlik ve İstihdamın

Görünümü raporlarına bakılabilir). TÜİK'in "âtl işgücü oranı" olarak hesapladığı işsizlik türü ile DİSK-AR geniş işsizlik hesaplaması bu bakımdan benzerlik göstermektedir.

TÜİK'in revizyon sonrası gerçekleştirdiği diğer önemli değişiklik ise TÜİK'in artık haber bülteninde manşet işsizlik oranı olarak mevsim etkisinden arındırılmış göstergeleri kullanmaya başlaması oldu. Değişikliğin gerekçesi olarak mevsimden kaynaklı etkilerin geçici olmaları sebebiyle genel eğilimin gözlemlenmesini engelliyor olması gösterildi.

Yapılan bu kapsamlı revizyonla alternatif işsizlik türlerinin hesaplamasına başlanması olumlu olsa da yayımlanan verilerin ayrıntıları sınırlı oldu. Geçmişte haber bültenleri ile birlikte istihdamda olanlardan işbaşındakiler ve bunların haftalık ortalama fiili çalışma süresi, iş aramayıp çalışmaya hazır olanların (ümitsizler ve diğer) bulunduğu işgücüne dahil olmama nedenleri, kamu sektörü istihdamına ilişkin veriler, iş arama sürelerine göre işsizler ve eğitim durumuna göre işgücü durumu gibi veriler de kamuoyuyla paylaşılmaktaydı. Revizyon sonrası dönemde yayımlanan HİA'da işgücüne ilişkin tamamlayıcı göstergeler, 15 ve üzeri yaştakilerin temel işgücü göstergeleri, ekonomik faaliyete göre istihdam edilenler ile kayıtlı olma durumuna göre istihdam edilme durumu ve bunların mevsim etkisinden arındırılmış verilerinin bulunduğu tablolar yer aldı.

TÜİK, açıkladığı HİA bültenlerinin kapsadığı dönemde de değişiklik yaptı. Bilindiği gibi HİA verileri daha önce üçer aylık hareketli ortalama ile hesaplanıyordu. Revizyon ile birlikte veriler aylık olarak hesaplanmaya başladı. Revizyonun sebebi olarak üç aylık hareketli ortalama bültenin yayımlandığı aylık dönemdeki eğilimi yansıtmaması gösterildi. Bu değişiklik sebebiyle geçmiş veriler üç aylık hareketli ortalama yerine aylık olarak revize edildi. Ayrıca, aylık veriler dışında detaylı işgücü göstergelerinin yer alacağı çeyreklik ve yıllık haber bültenlerinin yayımlanmasına da devam edileceği belirtildi. Bu nedenle, **DİSK-AR İşsizlik ve İstihdamın Görünümü raporları da bundan sonra özet ve sınırlı verileri içeren aylık raporlar ile detaylı verilerin açıklanmasıyla ayrıntılı üç aylık raporlar olarak hazırlanıp yayımlanacak.**

Bilindiği gibi Covid-19 döneminde Haziran 2020'den başlayarak DİSK-AR İşsizlik ve İstihdamın Görünümü raporlarında ILO yöntemini kullanarak Covid-19'un yarattığı iş kaybını hesaplamaya başlamıştık. Yaptığımız hesaplama istihdamda olanlardan işbaşındakilerin sayısı ve onların haftalık ortalama fiili çalışma sürelerine dayanıyor (ILO'nun eşdeğer tam zamanlı istihdam kaybı hesaplaması için Haziran 2020-Mart 2021 arası yayımlanmış DİSK-AR İşsizlik ve İstihdamın Görünümü raporlarına bakılabilir). TÜİK yeni veri açıklama yöntemi nedeniyle ham verilerde bu ayrıntılara erişemediğimiz için bu hesaplamayı aylık olarak yapamıyoruz. **TÜİK'in açıkladığı aylık veriler, tüm dünyada büyük iş ve gelir kayıpları yaratan Covid-19'un işgücü piyasasındaki etkisinin detaylı ve aylık olarak ölçülebilmesi için yeterli değildir.** Üç aylık ayrıntılı veriler açıklandığında daha yaptığımız gibi Covid-19 nedeniyle yaşanan iş kaybını hesaplamaya devam etmeyi umuyoruz.