

İŞSİZLİK VE İSTİHDAMIN GÖRÜNÜMÜ



**ÇALIŞABİLİR 64 MİLYONUN SADECE 20,4 MİLYONU
KAYITLI TAM ZAMANLI İSTİHDAMDA!**

- 2021 4. ÇEYREĞİNDE GENİŞ TANIMLI İŞSİZ SAYISI 8 MİLYONU AŞTI!
- ÇALIŞMA ÇAĞINDAKİ 64 MİLYON YURTTAŞIN SADECE 20 MİLYONU KAYITLI VE TAM ZAMANLI İSTİHDAMDA (KATI)!
- HER 100 KADINDAN SADECE 17'Sİ KAYITLI VE TAM ZAMANLI İSTİHDAMDA!
- GENÇLERDE GENİŞ TANIMLI İŞSİZLİK ORANI YÜZDE 41,4!
- GENÇ KADINLARDA GENİŞ TANIMLI İŞSİZLİK YÜZDE 51'İ AŞTI!

2021 IV. ÇEYREK

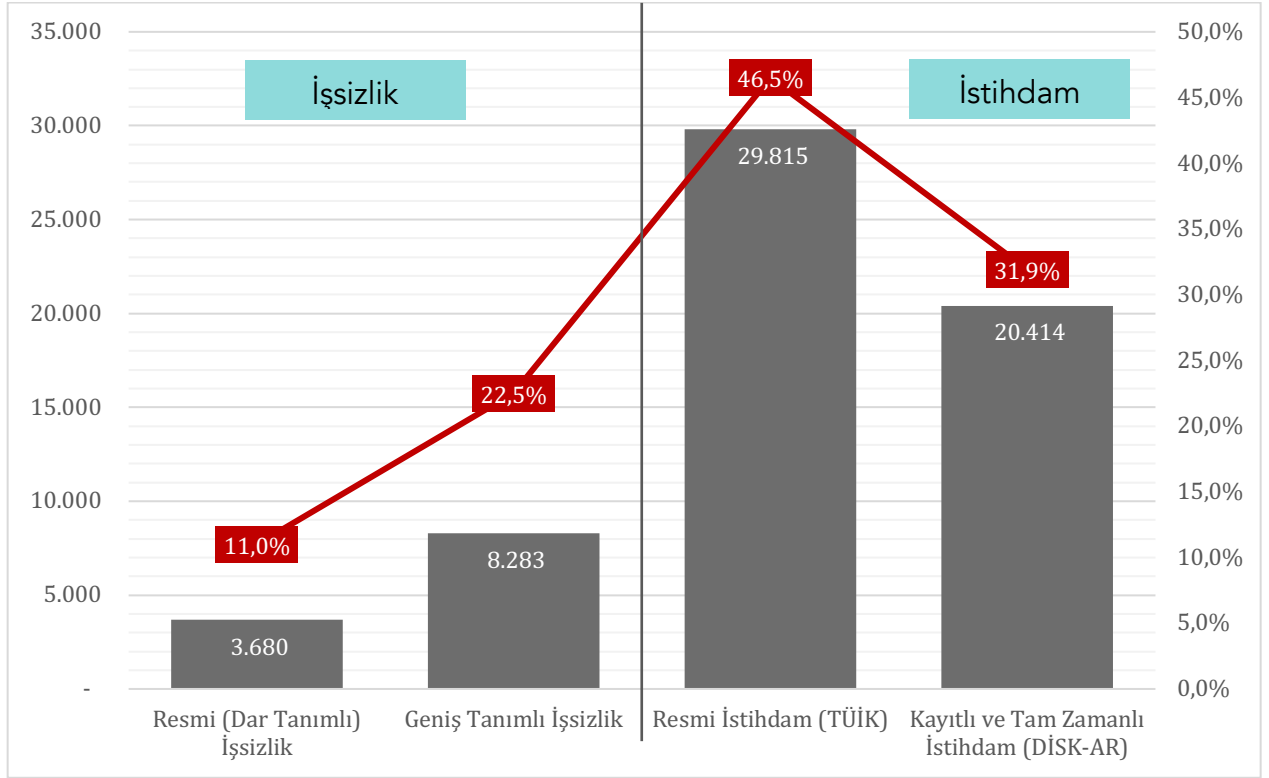
16 ŞUBAT 2022



İŞSİZLİK VE İSTİHDAMIN GÖRÜNÜMÜ (2021 4. ÇEYREK)

**Çalışabilir 64 milyonun sadece
20,4 milyonu kayıtlı tam zamanlı istihdamda!**

Grafik 1: Dar ve Geniş Tanımlı İşsiz Sayıları ve Oranları ile İstihdam Sayıları ve Oranları
(Bin) (Yüzde) (2021 4. Çeyrek)



Kaynak: TÜİK Hanehalkı İşgücü Araştırması, 2021 4. Çeyrek. DiSK-AR tarafından hesaplanmıştır.

- ✓ 2021 4. çeyreğinde geniş tanımlı işsiz sayısı 8 milyonu aştı!
- ✓ Çalışma çağındaki 64 milyon yurttaşın sadece 20 milyonu kayıtlı ve tam zamanlı istihdamda (KATİ)!
- ✓ Her 100 kadından sadece 17'si kayıtlı ve tam zamanlı istihdamda!
- ✓ Gençlerde geniş tanımlı işsizlik oranı yüzde 41,4!
- ✓ Genç kadınlarda geniş tanımlı işsizlik yüzde 51'i aştı!

ÇALIŞABİLİR HER 10 KİŞİDEN SADECE 3'Ü KAYITLI VE TAM ZAMANLI İSTİHDAMDA

KATİ istihdamın ne kadarının sigortalı ve tam zamanlı çalıştığını ortaya koymayı amaçlıyor. Böylece kayıtsız istihdam ile kısmi ve eksik istihdam dışında kalan tam zamanlı ve sigortalı olarak çalışanların sayısı ve oranı ortaya çıkıyor.

Türkiye İstatistik Kurumu'nun (TÜİK) **2021 4. çeyrek dönemine ait Hanehalkı İşgücü Araştırması (HİA)** 15 Şubat 2022'de yayımlandı. 2021 4. çeyrek dönemi Ekim, Kasım ile Aralık aylarını kapsıyor ve TÜİK'in yeni metodolojisine dayanıyor. Bilindiği gibi TÜİK, Mart 2021'den beri aylık ve üç aylık verileri ayrı ayrı açıklıyor. Aylık veriler daha sınırlı iken üç aylık veriler daha geniş bir kapsama sahip.

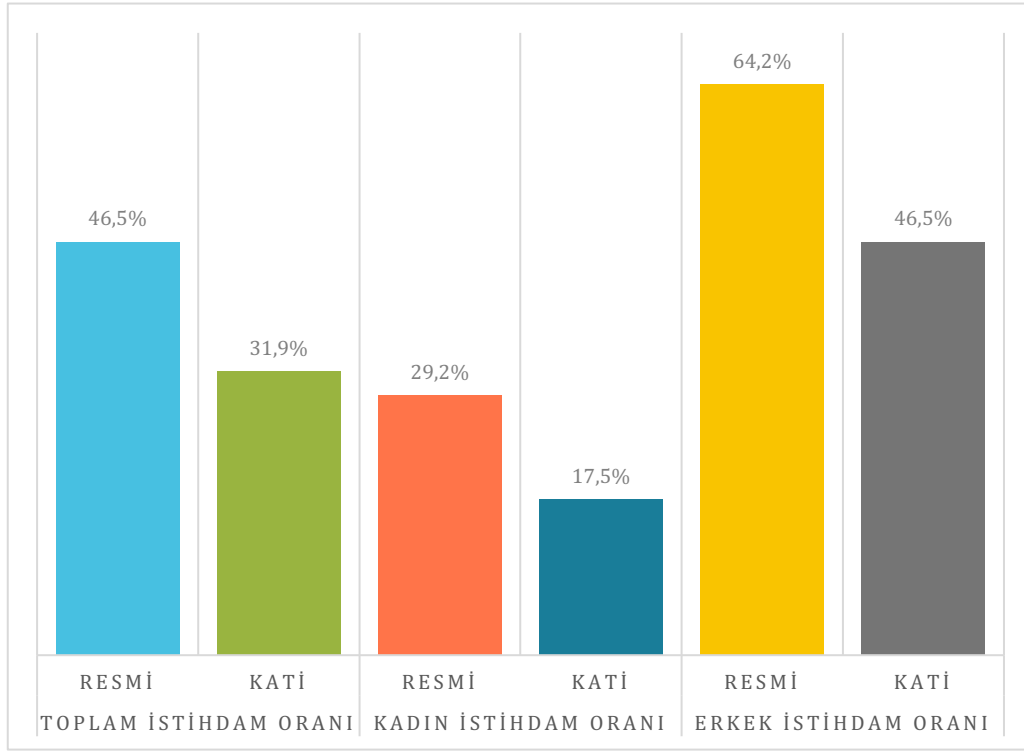
TÜİK, mevsim etkisinden arındırılmış istihdamda 2020 4. çeyrek ile 2021 4. çeyrek arasındaki bir yıllık dönemde 2 milyon 854 bin kişilik bir artış olduğunu açıkladı. Böylece mevsim etkisinden arındırılmış istihdam sayısı 2021 4. çeyreğinde 29 milyon 927 bin olarak açıklandı. 2021 4. çeyreğinde yüzde 42,9 olan **mevsim etkisinden arındırılmış istihdam oranını ise 3,8 puanlık artışla yüzde 46,7 olarak açıkladı**. Ancak TÜİK'in resmi istihdam verileri de tıpkı dar tanımlı işsizlik verileri gibi resmin sadece sınırlı bir kısmını göstermektedir. İstihdam verileri tek başına istihdamın niteliği konusunda bilgi vermemektedir. Bu nedenle **alternatif istihdam hesaplamalarına** da ihtiyaç vardır!

DİSK-AR, TÜİK'in dar tanımlı işsizlik hesaplamasının yetersizliği nedeniyle 2010 yılından bu yana alternatif geniş tanımlı işsizlik hesaplaması yapmaktaydı. Aynı şekilde resmi istihdam verilerinin yetersizliği nedeniyle alternatif istihdam hesaplaması yapmaya başladık. DİSK-AR yıllardır yaptığı alternatif geniş tanımlı işsizlik hesaplamasının ardından alternatif istihdam hesaplamasına da başladı. Kayıtlı ve Tam Zamanlı İstihdam (KATİ) olarak adlandırdığımız alternatif istihdam hesaplamasının ilkinin "İşsizlik ve İstihdamın Görünümü-Haziran 2021" isimli raporda, 2021 ilk çeyreği için gerçekleştirmiştik.¹

İşsizlik ve istihdam verileri bir bütün oluşturuyor. Sadece işsizliğe bakmak işgücü piyasalarından yaşanan gelişmeleri tam olarak anlamaya yetmiyor. Bilindiği gibi TÜİK düzenli olarak istihdam sayısını ve oranlarını açıklıyor. Ancak açıklanan istihdam oranlarının istihdamın niteliğine ilişkin yeterli bilgi vermekten oldukça uzak olduğu görülüyor. Bu sebeple DİSK-AR istihdamın niteliğine göre bir ayrıma giderek yeni bir istihdam verisi hesaplamaya başladı. DİSK-AR'ın yeni hesaplamaya başladığı istihdam verisinin adı: **Kayıtlı ve Tam Zamanlı İstihdam (KATİ)**. KATİ tüm istihdamı değil kayıtlı ve tam zamanlı olarak çalışanların oranını ortaya koymaktadır.

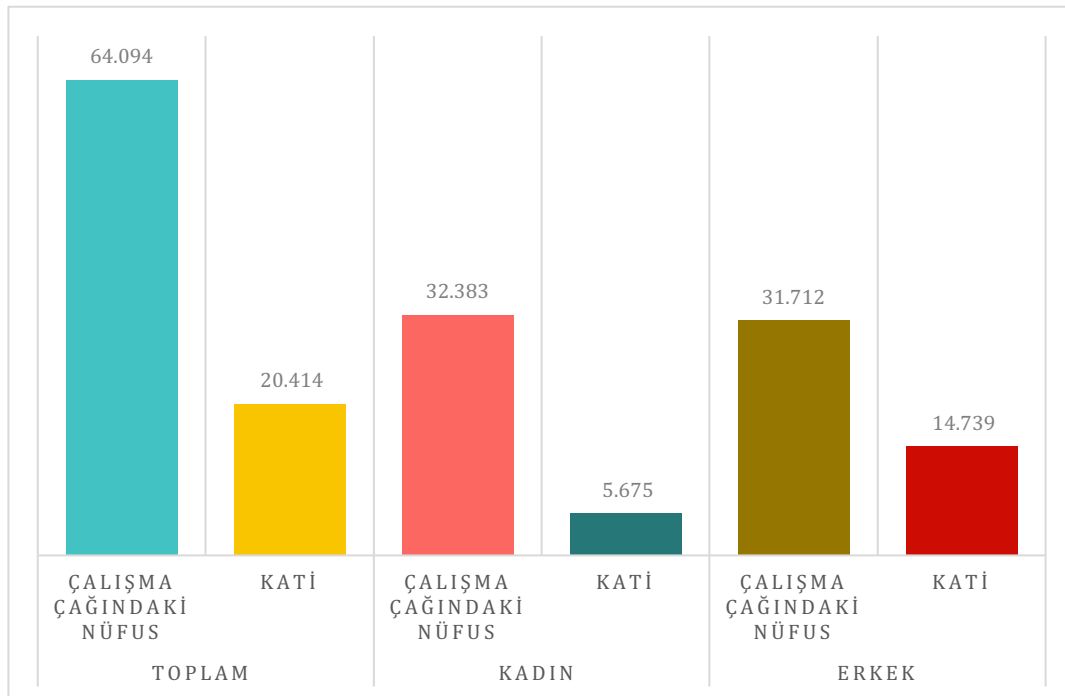
KATİ istihdamın ne kadarının sigortalı ve tam zamanlı çalıştığını ortaya koymayı amaçlıyor. Böylece kayıtsız istihdam ile kısmi ve eksik istihdam dışında kalan tam zamanlı ve sigortalı olarak çalışanların sayısı ve oranı ortaya çıkıyor. KATİ oranı kayıtlı tam zamanlı istihdamın 15+ yaş kurumsal olmayan nüfusa bölünmesiyle hesaplanıyor.

¹ DİSK-AR (2021), İşsizlik ve İstihdamın Görünümü-Haziran 2021, 10 Haziran 2021. <http://arastirma.disk.org.tr/?p=6914> (Erişim: 17 Ağustos 2021).

Grafik 2: Resmi ve Kayıtlı-Tam Zamanlı İstihdam (KATİ) Oranı (2021 4. Çeyrek) (Yüzde)

Kaynak: TÜİK Hanehalkı İşgücü Araştırması, 2021 4. Çeyrek. KATİ DİSK-AR tarafından hesaplanmıştır.

TÜİK'in resmi istihdam oranı 2021 4. çeyrekte yüzde 46,5 olarak açıklanırken, DİSK-AR tarafından TÜİK verilerinden hareketle hesaplanan **Kayıtlı Tam Zamanlı İstihdam (KATİ) oranı yüzde 31,9** olarak gerçekleşti. Kadınlarda resmi istihdam oranı yüzde 29,2 olarak açıklanmışken KATİ oranı yüzde 17,5 ve erkeklerde resmi istihdam oranı yüzde 64,2 olarak açıklanmışken KATİ oranı yüzde 46,5 olarak hesaplandı (Grafik 2).

Grafik 3: Aktif Nüfus (15+) ve Kayıtlı Tam Zamanlı İstihdam (KATİ) (2021 4. Çeyrek) (Bin)

Kaynak: TÜİK Hanehalkı İşgücü Araştırması, 2021 4. Çeyrek. KATİ DİSK-AR tarafından hesaplanmıştır.

Böylece KATİ oranı resmi istihdam oranından genelde 14,6 puan, kadınlarda 11,7 ve erkeklerde ise 17,7 puan düşük olarak gerçekleşti.

DİSK-AR tarafından gerçekleştirilen KATİ hesaplamasıyla çalışma çağındaki (15+ yaş) 64 milyon kişinin sadece 20,4 milyonu kayıtlı ve tam zamanlı istihdam (KATİ) kapsamında çalıştığı ortaya çıktı. Çalışma çağındaki 32 milyon kadının ise sadece 5,6 milyonu kayıtlı ve tam zamanlı istidamda (KATİ) yer alıyor (Grafik 3). **Bu durum kayıtsız, kısmi ve eksik istihdamın yüksekliğini gösteriyor.**

GENİŞ TANIMLI İŞSİZLİK YÜZDE 22,5

TÜİK'e göre mevsim etkisinden arındırılmış dar tanımlı işsiz sayısı 2021 4. çeyrekte, 2020 4. çeyreğe göre 250 bin kişi azalarak 3 milyon 780 bin olarak gerçekleşti. DİSK-AR tarafından TÜİK verilerinden yararlanarak hesaplanan geniş tanımlı işsiz sayısı ise 2021 4. çeyrekte 8 milyon 283 bin oldu.

TÜİK tarafından 2020 4. çeyrekte yüzde 11,2 olarak açıklanan mevsim etkisinden arındırılmış dar tanımlı işsizlik oranı 1 yılda 0,5 puan azalarak yüzde 11,2 olarak, mevsim etkisinden arındırılmış âtil işgücü (geniş tanımlı işsizlik) oranı ise 2020 4. çeyreğine göre 4,4 puan azalarak yüzde 22,5 olarak açıklandı.

Böylece 2021 4. çeyreğinde (mevsim etkisinden arındırılmış) dar tanımlı işsizlik oranı ile mevsim etkisinden arındırılmış geniş tanımlı işsizlik oranı arasında 11,3 puanlık, mevsim etkisinden arındırılmış dar tanımlı işsiz sayısı ile geniş tanımlı işsiz sayısı arasında ise **4 milyon 503 bin kişilik bir fark** ortaya çıkmış oldu.

GENİŞ TANIMLI KADIN İŞSİZLİĞİ YÜZDE 29,6!

Covid-19 döneminde tüm dünyada yaşanan iş kayıplarından kadınlar erkeklere göre orantısız bir biçimde olumsuz etkileniyor. ILO'ya göre kadın istihdamının yüzde 4,2'si, erkek istihdamının ise yüzde 3'ü salgın nedeniyle azaldı.² Öte yandan ILO'nun 17 Ocak 2022'de yayımlanan Dünyada İstihdam ve Sosyal Görünüm adlı çalışmasına göre salgın sonrası işgücü piyasasındaki toparlanmanın en yavaş gerçekleşeceği gruplardan birinin de kadınlar olduğunu tahmin ediyor.³

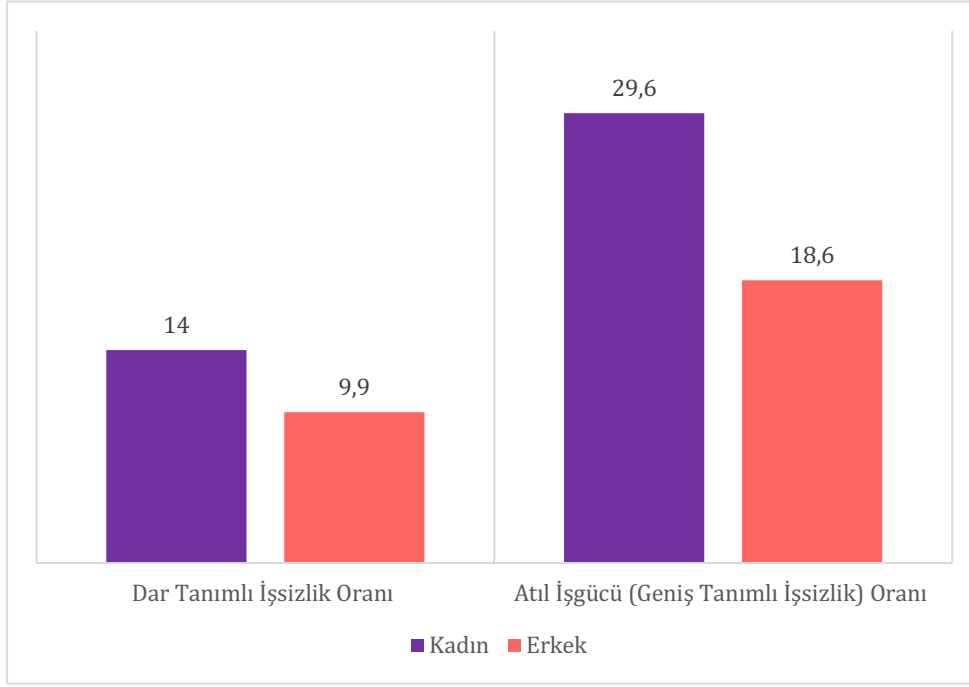
TÜİK'in 2021 4. çeyrek üç aylık verilerine göre hem dar hem geniş tanımlı işsizliğin cinsiyete göre dağılımına bakıldığında kadınlarda işsizliğin erkeklerden daha fazla olduğu görülüyor. 2021 4. çeyreğinde dar tanımlı işsizlik erkeklerde yüzde 9,9 ve kadınlarda ise yüzde 14 olarak açıklandı. **Geniş tanımlı işsizlik (âtil işgücü) oranı ise erkeklerde yüzde 18,6 ve kadınlarda yüzde 29,6 olarak gerçekleşti (Grafik 2).**

Böylece kadınlarda dar tanımlı işsizlik oranı erkeklerden 4,1 ve geniş tanımlı işsizlik oranı ise 11 puan yüksek seyrediyor. Kadınlar, Covid-19'un yarattığı işsizlikten erkeklerden daha fazla etkileniyor.

² ILO (2021), *Building Forward Fairer: Women's rights to work and at work at the core of the Covid-19 recovery*, 19 Temmuz 2021. https://www.ilo.org/gender/Informationresources/Publications/WCMS_814499/lang--en/index.htm (Erişim: 17 Ağustos 2021)

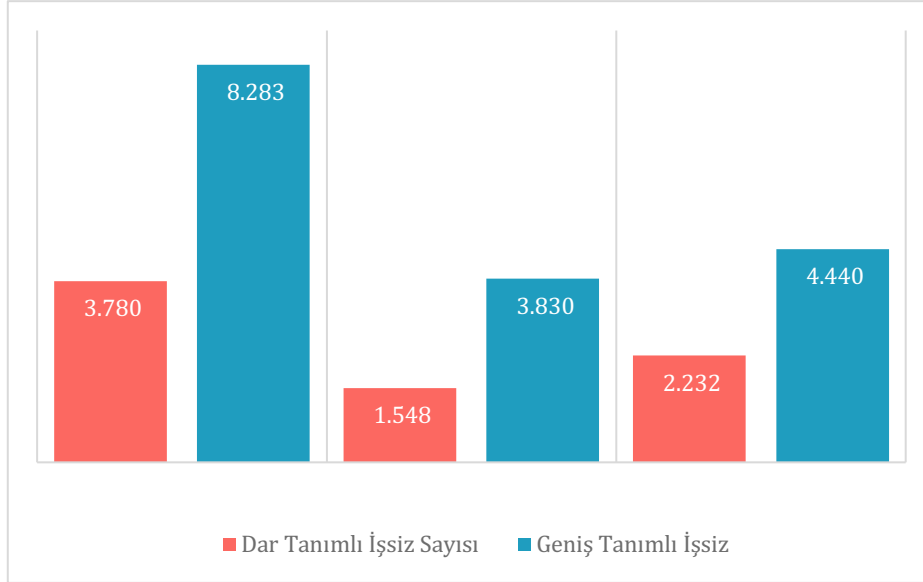
³ ILO (2022), *World Employment and Social Outlook Trends 2022*, 17 Ocak 2022.

https://www.ilo.org/wcmsp5/groups/public/---dgreports/---dcomm/---publ/documents/publication/wcms_834081.pdf (Erişim Tarihi: 15 Şubat 2022)

Grafik 4: Cinsiyete Göre Mevsim Etkisinden Arındırılmış İşsizlik Oranları (2021 4. Çeyrek) (Yüzde)

Kaynak: TÜİK Hanehalkı İşgücü Araştırması, 2021 4. Çeyrek. DİSK-AR tarafından hesaplanmıştır.

TÜİK tarafından 2021 4. çeyrekte dar tanımlı kadın işsizliği 1 milyon 548 bin ve erkek işsizliği ise 3 milyon 232 bin olarak açıklandı. TÜİK verilerinden yararlanarak hesapladığımız geniş tanımlı işsiz sayısı ise kadınlarda 3 milyon 830 bin ve erkeklerde ise 4 milyon 440 bin olarak gerçekleşti (Grafik 4).

Grafik 5: Cinsiyete Göre Dar ve Geniş Tanımlı İşsiz Sayıları (2021 4. Çeyrek) (Bin)

Kaynak: TÜİK Hanehalkı İşgücü Araştırması, 2021 4. Çeyrek. DİSK-AR tarafından hesaplanmıştır.

Kadın geniş tanımlı işsizliğinin dar tanımlı kadın işsizliğine göre yüksek olmasının sebebi kadınlar arasında zamana bağlı eksik istihdam edilenler ile ümitsizler, iş aramayıp çalışmaya hazır olanlar ve iş arayıp işbaşı yapamayacak olanları içeren potansiyel işgücünün yüksekliğidir.

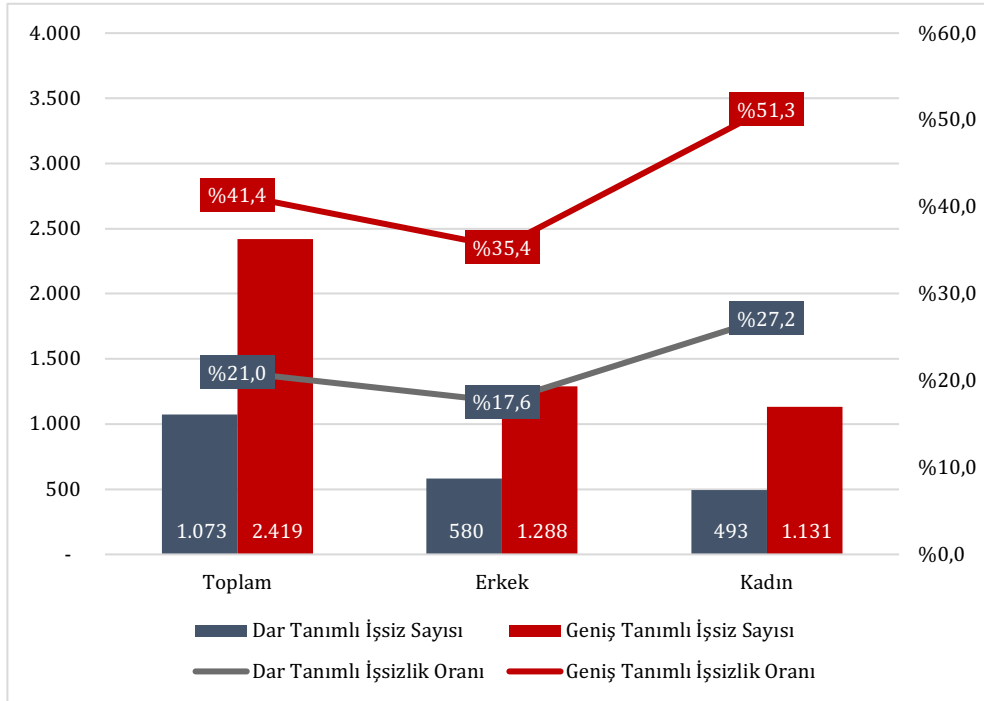
GENİŞ TANIMLI GENÇ İŞSİZLİĞİ YÜZDE 41,4

Covid-19 döneminin işgücü piyasalarında yarattığı tahribattan gençler daha fazla etkileniyor. Salgın döneminde gençler işgücü piyasasından daha hızlı çekildi. İşi olmayan milyonlarca genç ya iş aramayı bıraktı ya da işgücü piyasasına girişlerini geciktirdi.⁴

Tüm dünyada olduğu gibi Türkiye’de de Covid-19 nedeniyle genç işsizliği oldukça yükseldi. TÜİK genç işsizliğini 2021 4. çeyreğinde yüzde 21 olarak açıkladı (Grafik 6). Ancak TÜİK verileri genelde olduğu gibi gençlerde de gerçek durumu yansıtmaktan uzak.

TÜİK verilerinden yararlanarak hesapladığımız 15-24 yaş arası genç nüfusta geniş tanımlı işsizlik oranı 2021 4. çeyreğinde yüzde 41,4 olarak gerçekleşti (Grafik 6). Böylece geniş tanımlı genç işsizliği dar tanımlı genç işsizliğinden 20,4 puan fazla olarak hesaplandı.

Grafik 6: 15-24 Yaş Arası Gençlerde Dar ve Geniş Tanımlı İşsiz Sayıları ve İşsizlik Oranları (Bin) (Yüzde) (2021 4. Çeyrek)



Kaynak: TÜİK Hanehalkı İşgücü Araştırması, 2021 4. Çeyrek. DİSK-AR tarafından hesaplanmıştır.

Genç kadınlarda gerçek işsizlik ise daha da vahim durumdadır. 15-24 yaş arası erkeklerde dar tanımlı işsizlik yüzde 17,6 ve geniş tanımlı işsizlik yüzde 35,4 olarak gerçekleşti. **15-24 yaş arası genç kadınlarda ise dar tanımlı işsizlik TÜİK tarafından yüzde 27,2 olarak açıklanmışken geniş tanımlı işsizlik yüzde 51,3 olarak hesaplandı** (Grafik 6). Böylece dar tanımlı işsizlik geniş tanımlı işsizlikten erkeklerde 17,8 puan ve kadınlarda ise 24,1 puan yüksek seyretmektedir.

⁴ ILO (2021), World Employment and Social Outlook Trends 2021, Haziran 2021.

https://www.ilo.org/wcmsp5/groups/public/---dgreports/---dcomm/---publ/documents/publication/wcms_795453.pdf (Erişim: 17 Ağustos 2021)