

# İŞSİZLİK VE İSTİHDAMIN GÖRÜNÜMÜ



GENİŞ TANIMLI İŞSİZ SAYISI SALGIN ÖNCESİNE GÖRE  
1 MİLYON 103 BİN ARTTI!

- GENİŞ TANIMLI İŞSİZ SAYISI 8,5 MİLYON!
- GENİŞ TANIMLI İŞSİZLİK YÜZDE 22,9!
- GENİŞ TAANIMLI KADIN İŞSİZLİĞİ YÜZDE 28,8!
- DAR TANIMLI GENÇ İŞSİZLİĞİ YÜZDE 21,6!
- TÜİK VE İŞKUR'UN İŞSİZLİK VERİLERİ ARASINDAKİ UÇURUM DEVAM EDİYOR!





## İŞSİZLİK VE İSTİHDAMIN GÖRÜNÜMÜ RAPORU

Mart 2022

Bu araştırma **Türkiye Devrimci İşçi Sendikaları Konfederasyonu Araştırma Merkezi (DİSK-AR)** tarafından hazırlanmış ve **10 Mart 2022** tarihinde kamuoyuna sunulmuştur. Bu araştırmaya ilişkin metodolojik bilgi ekte yer almaktadır.

Araştırma DİSK-AR kaynak gösterilerek kullanılabilir.

### TÜRKİYE DEVRİMCİ İŞÇİ SENDİKALARI KONFEDERASYONU



Adres: Dikilitaş Mahallesi Eren Sokak No: 4 Beşiktaş, İstanbul

Tel: (0212) 291 00 05 – 291 00 06 – 258 19 66 – 258 19 67

Faks: (0212) 240 42 09 ve (0212) 296 91 24

GSM: (0533) 276 47 23

**DİSK Web:** [www.disk.org.tr](http://www.disk.org.tr)

**DİSK-AR Web:** [arastirma.disk.org.tr](http://arastirma.disk.org.tr)

**DİSK-AR e-posta:** [diskar@disk.org.tr](mailto:diskar@disk.org.tr)

**DİSK-AR sosyal medya (Twitter, Instagram):** @disk\_arastirma

**DİSK sosyal medya (Facebook, Twitter, Instagram):** @diskinsesi

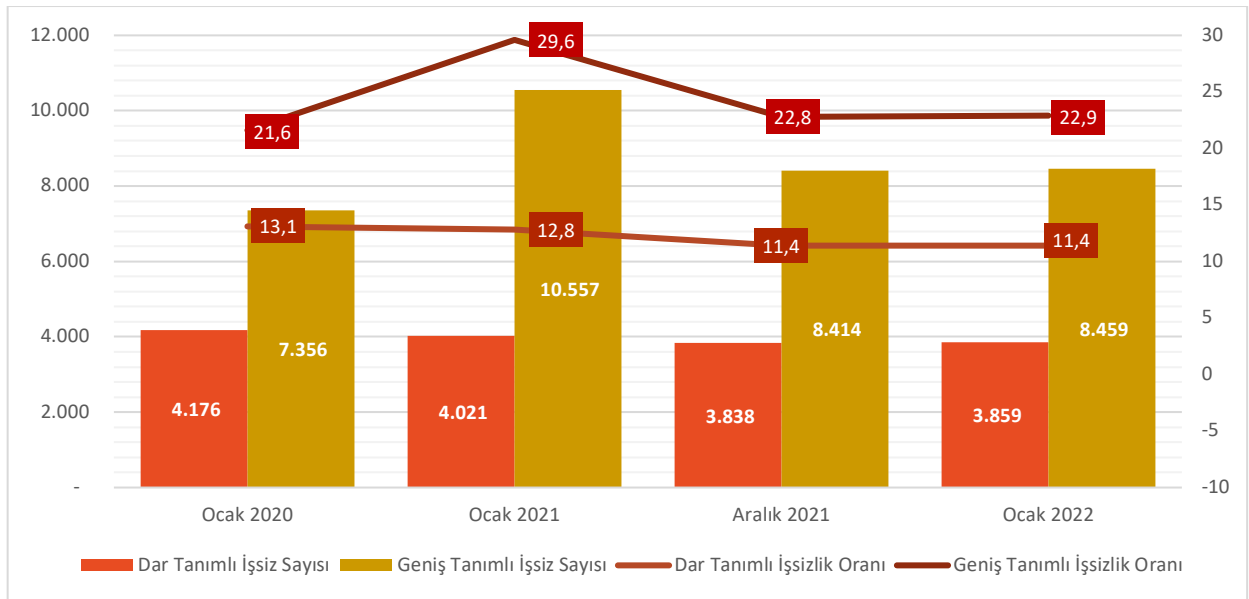
## ÖZET

# Geniş Tanımlı İşsiz Sayısı Salgın Öncesine Göre 1 Milyon 103 Bin Arttı!

- Geniş Tanımlı İşsiz Sayısı 8,5 milyon!
- Geniş Tanımlı İşsizlik Yüzde 22,9!
- Geniş Tanımlı Kadın İşsizliği Yüzde 28,8!
- Dar Tanımlı Genç İşsizliği Yüzde 21,6!
- TÜİK ve İŞKUR'un İşsizlik Verileri Arasındaki Fark Devam Ediyor!

TÜİK'in Ocak 2022 Hanehalkı İşgücü Araştırması (HİA) sonuçları 10 Mart 2022'de yayımlandı. **Mevsim etkisinden arındırılmış dar tanımlı işsizlik oranı yüzde 11,4, mevsim etkisinden arındırılmış geniş tanımlı işsizlik oranı (âtil işgücü) ise yüzde 22,9** seviyesinde gerçekleşti. TÜİK'e göre Türkiye genelinde 15 ve daha yukarı yaştaki kişilerde **işsiz sayısı (mevsim etkisinden arındırılmış) 2022 Ocak** ayında bir önceki aya göre **21 bin kişi artarak 3 milyon 859 bin kişi** oldu. DİSK-AR tarafından hesaplamaya göre **mevsim etkisinden arındırılmış geniş tanımlı işsiz sayısı ise Ocak 2022'de 8 milyon 459 bin kişi** olarak gerçekleşti. Pandemi öncesine göre işsiz sayısı 1,1 milyon arttı. TÜİK'e göre Ocak 2020'de yüzde 13,1 olan işsizlik Ocak 2022'de yüzde 11,4'e düştü. Ancak geniş tanımlı işsizlik yüzde 21,6'dan yüzde 22,9'a yükseldi (Grafik 1).

**Grafik 1: Dar ve Geniş Tanımlı İşsiz Sayıları ile İşsizlik Oranları  
(Ocak 2020-Ocak 2021- Aralık 2021- Ocak 2022) (Bin) (Yüzde)**



**Kaynak:** Türkiye İstatistik Kurumu (TÜİK), Hanehalkı İşgücü Araştırması, Ocak 2022. DİSK-AR tarafından hazırlanmıştır.

**TÜİK VE İŞKUR VERİLERİ ARASINDA CİDDİ FARK VAR!**

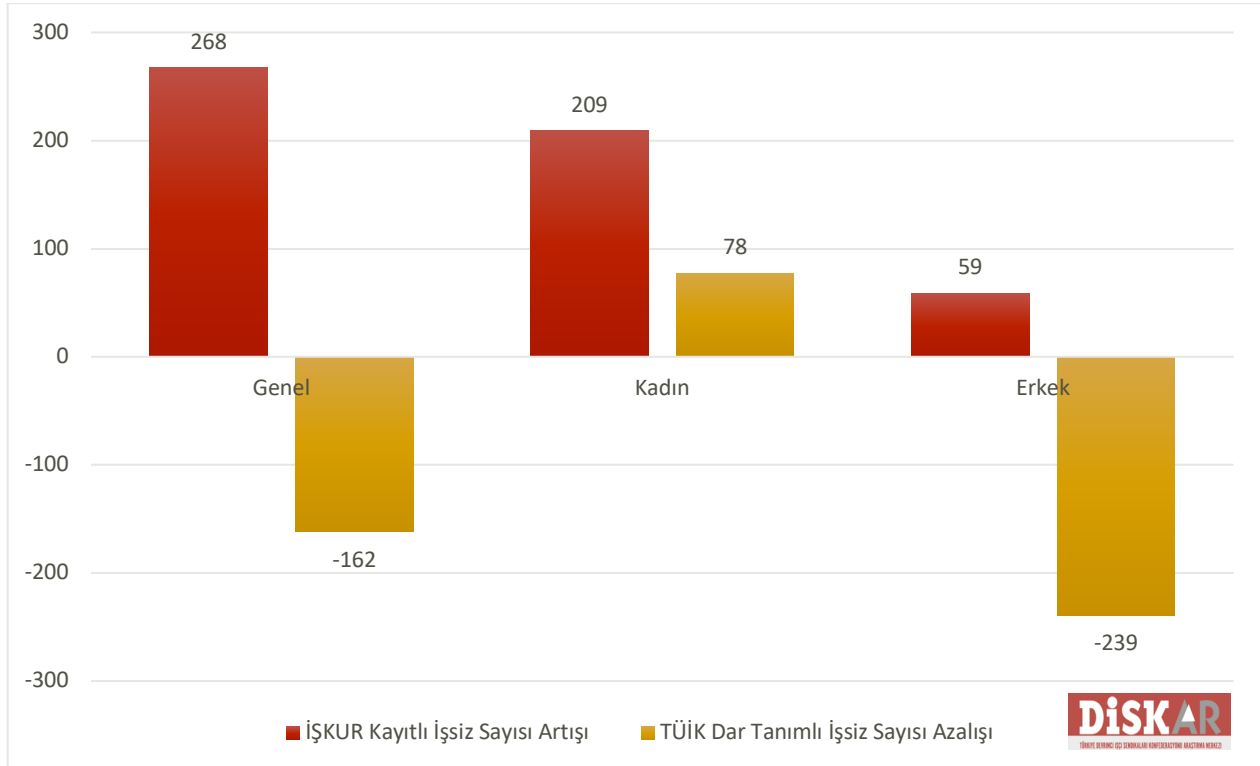
İŞKUR'un önemli bir iş arama kanalıdır. İŞKUR tarafından Aylık İstatistik Bültenlerinde açıklanan kayıtlı işsiz sayılarını içeren tablolar işsizlik için önemli bir veridir. Olağan seyirde kayıtlı işsiz sayılarının TÜİK işsiz sayılarına yansması beklenir, ancak bu eğilim uzun bir süredir birbirinden farklı seyretmeye devam ediyor.

İŞKUR verilerine göre Ocak 2021 ve Ocak 2022 arası bir yıllık dönemde kayıtlı işsiz sayısı 2 milyon 916 binden 3 milyon 184 bine yükselerek 267 bin kişi arttı. TÜİK'e göre ise son bir yılda dar tanımlı işsiz sayısı bu dönemler arası 162 bin azaldı (Grafik 2). İŞKUR'a göre son 1 yılda toplamda 267 bin kişi işsiz olduğu için İŞKUR'a başvurdu bunların 209 bini kadın işsizlerden oluştu.

Cinsiyete göre TÜİK ile İŞKUR arasında uçurum daha da artıyor. İŞKUR verilerine göre Ocak 2021 ve Ocak 2022 arası bir yıllık dönemde kayıtlı kadın işsiz sayısı 1 milyon 386 binden 1 milyon 595 bine yükselerek 209 bin kişi arttı. TÜİK'e göre ise son bir yılda dar tanımlı işsiz sayısı bu dönemler arası sadece 78 bin kişi arttı. İŞKUR'a göre kayıtlı erkek işsiz sayısı 59 bin artarken, TÜİK'e göre dar tanımlı erkek işsiz sayısı 239 bin azaldı.

Ancak TÜİK yıllık işsizlik verilerinde İŞKUR'un bu eğilimi yer almıyor. TÜİK'in yıllık işsizlik verilerinin salgın dönemindeki işten çıkarma yasağı nedeniyle karşılaştırılabilir olmadığını ve yıllık karşılaştırmada ciddi sorunlar olduğunu düşünüyoruz.

**Grafik 2: İŞKUR Kayıtlı İşsiz Sayısı ile TÜİK İşsiz Sayısı Farkları (Ocak 2021-Ocak 2022) (Bin)**



**Kaynak:** Türkiye İstatistik Kurumu (TÜİK), Hanehalkı İşgücü Araştırması, Ocak 2022. İŞKUR Aylık İstatistik Tabloları, Ocak 2022. DİSK-AR tarafından hazırlanmıştır. (MEA: Mevsim Etkisinden Arındırılmış)

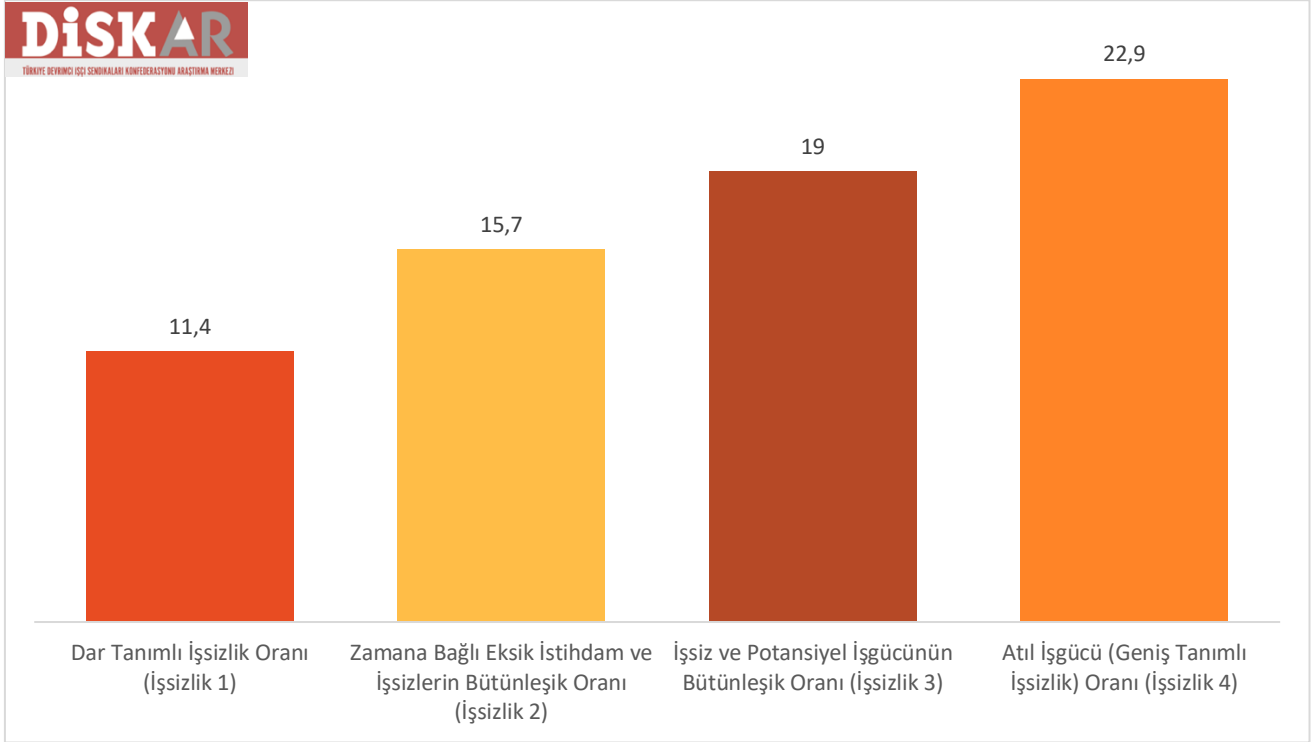
**GENİŞ TANIMLI İŞSİZ SAYISI 8,5 MİLYON!**

Ocak 2022 döneminde MEA dar tanımlı işsizlik (işsizlik 1) yüzde 11,4, zamana bağlı eksik istihdam ile işsizlerin bütünlük oranı (işsizlik 2) yüzde 15,7; işsiz ve potansiyel işgücünün bütünlük oranı (işsizlik 3) yüzde 19 ve âtil işgücü oranı (işsizlik 4, geniş tanımlı işsizlik) ise yüzde 22,9 olarak açıklandı (Grafik 3).

Ocak 2020'de 843 bin olan zamana bağlı eksik istihdam (MEA) sayısı, Ocak 2021'de Covid-19 salgını etkisiyle 2 milyon 345 bin kişiye yükseldi. Zamana bağlı eksik istihdam Ocak 2022'de 1 milyon 443 bin olarak hesaplandı.

TÜİK'in âtil işgücü oranından hareketle yaptığımız hesaplamaya göre **mevsim etkisinden arındırılmış geniş tanımlı işsiz sayısı** Ocak 2022'de **8 milyon 459 bin** olarak gerçekleşti. Ocak 2020'de 7 milyon 356 bin mevsim etkisinden arındırılmış geniş tanımlı işsiz sayısı iki yılda 1 milyon 103 bin kişi arttı.

**Grafik 3: İşsizlik Oranları (Mevsim Etkisinden Arındırılmış) (Ocak 2022) (Yüzde)**



**Kaynak:** Türkiye İstatistik Kurumu (TÜİK), Hanehalkı İşgücü Araştırması, Ocak 2022. DİSK-AR tarafından hazırlanmıştır.

**KADIN İŞSİZLİĞİNDE ARTIŞ**

Ocak 2022 HİA verilerine göre mevsim etkisinden arındırılmış dar tanımlı işsiz sayısı toplamda 3 milyon 859 bin kişi iken, DİSK-AR tarafından yapılan hesaplamaya göre geniş tanımlı işsiz sayısı 8 milyon 459 bin olarak gerçekleşti.

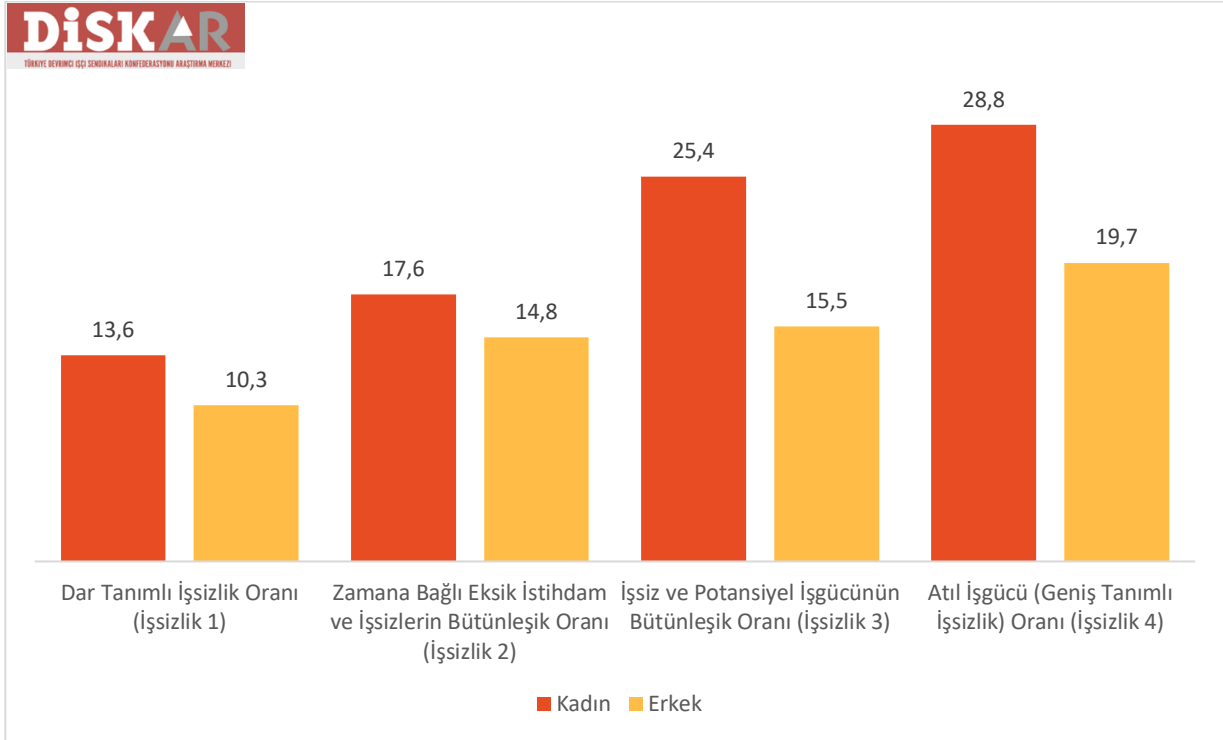
**Kadın işsizliği tüm işsizlik türlerinde en yüksek kategori olarak görülmeye devam ediyor. Mevsim etkisinden arındırılmış dar tanımlı işsizlik oranı erkeklerde yüzde 10,3 iken kadınlarda yüzde 13,6'ya yükseldi. Son 1 yılda kadın işsizliği 78 bin artarken, erkek işsizliği 239 bin azaldı. Geniş tanımlı işsizlik**

(âtlı işgücü) ise erkeklerde yüzde 19,7, kadınlarda ise yaklaşık yüzde 30'dur. Geniş tanımlı kadın işsizliği ile geniş tanımlı erkek işsizliği arasındaki fark 9,1 puandır.

Salgının işgücü piyasaları üzerindeki etkileri devam ediyor. Uluslararası Çalışma Örgütü'nün (ILO) 17 Ocak 2022'de yayımladığı *Dünyada İstihdam ve Sosyal Görünü*<sup>1</sup> adlı çalışmasında salgından kadınların ve gençlerin en kötü etkilenenler arasında yer aldığı, bu sebeple toparlanmanın en yavaş yine bu gruplarda gerçekleşeceği belirtiliyor. Salgın sonrası kadın işgücündeki toparlanmanın erkek işgücüne göre daha yavaş olacağı ifade ediliyor. Salgının kadın işgücü üzerindeki etkisi daha ciddi bir biçimde sürmeye devam ediyor. Salgın sebebiyle erkeklere göre daha fazla artan kadın işsizliği Aralık 2021 itibarıyla en yüksek seviyelere çıkmıştı. Ocak 2022'de de benzer eğilimin sürdürdüğünü söylemek mümkündür.

Zamana bağlı eksik istihdam ve işsizlerin bütünleşik oranı erkeklerde yüzde 14,8 iken kadınlarda yüzde 17,6'dır. İşsiz ve potansiyel işgücünün bütünleşik oranı erkeklerde yüzde 15,5 iken kadınlarda yüzde 25,4 seviyesindedir. (Grafik 4).

**Grafik 4: Cinsiyete Göre Mevsim Etkisinden Arındırılmış İşsizlik Oranları (Ocak 2022) (Yüzde)**

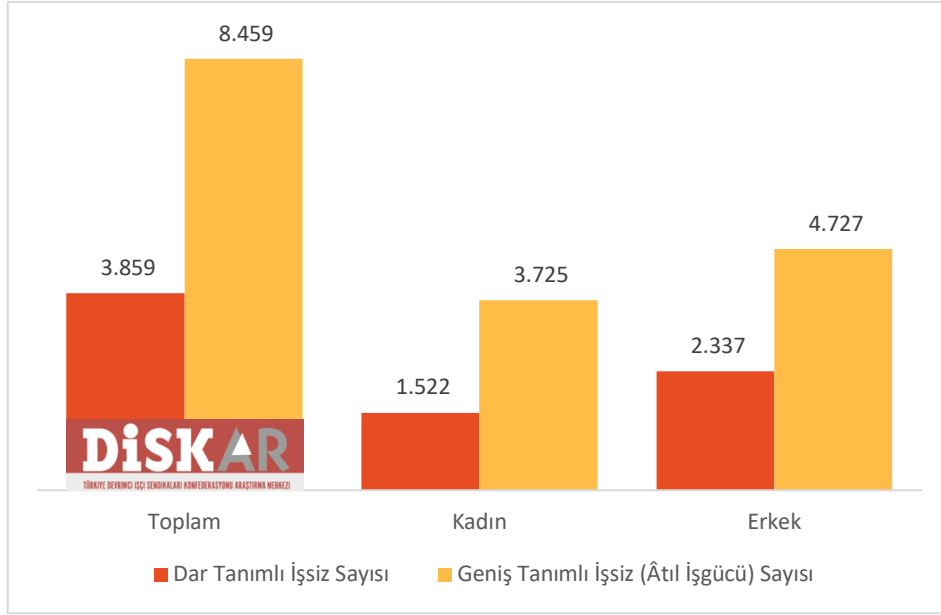


**Kaynak:** Türkiye İstatistik Kurumu (TÜİK), Hanehalkı İşgücü Araştırması, Ocak 2022. DİSK-AR tarafından hazırlanmıştır.

Ocak 2022 itibarıyla kadınlarda mevsim etkisinden arındırılmış dar tanımlı işsiz sayısı 1 milyon 522 bin ve geniş tanımlı işsiz sayısı 3 milyon 725 bindir. Erkeklerde ise dar tanımlı işsiz sayısı 2 milyon 337 bin ve geniş tanımlı işsiz sayısı 4 milyon 727 bindir (Grafik 5).

<sup>1</sup> ILO (2022), *World Employment and Social Outlook Trends 2022*, 17 Ocak 2022.

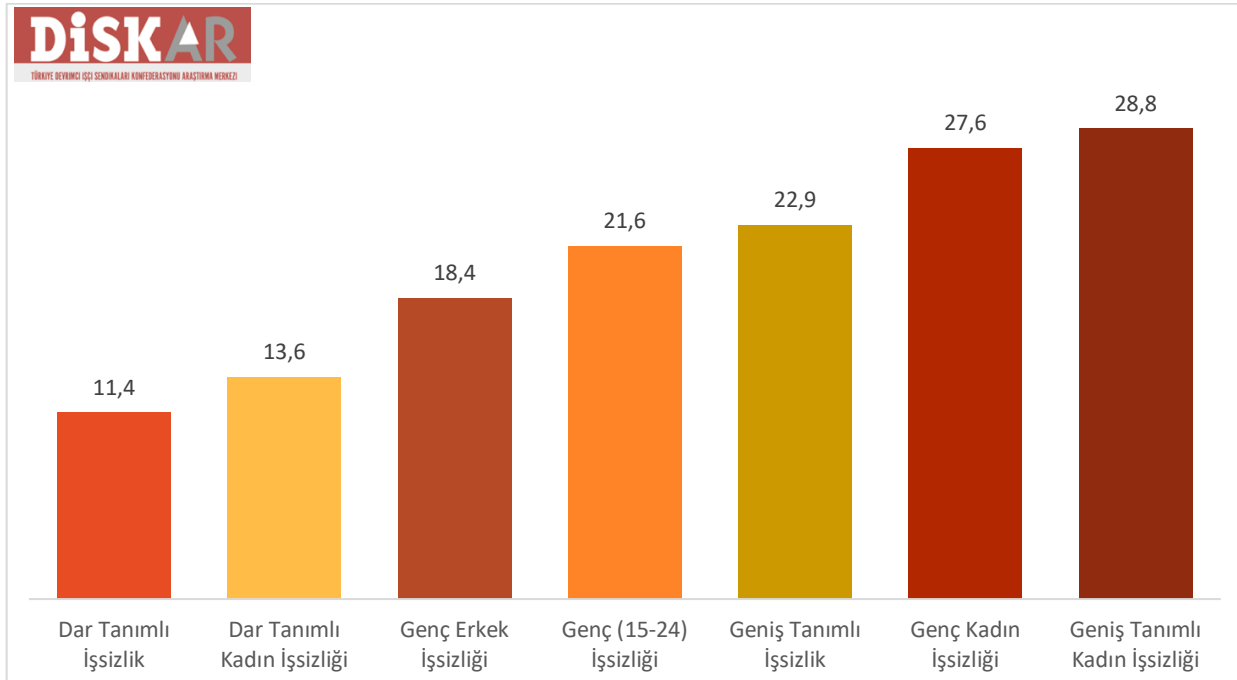
[https://www.ilo.org/wcmsp5/groups/public/---dgreports/---dcomm/---publ/documents/publication/wcms\\_834081.pdf](https://www.ilo.org/wcmsp5/groups/public/---dgreports/---dcomm/---publ/documents/publication/wcms_834081.pdf) (Erişim Tarihi: 9 Şubat 2022)

**Grafik 5: Cinsiyete Göre İşsiz Sayıları (Dar ve Geniş Tanımlı) (Ocak 2022) (Bin)**

**Kaynak:** Türkiye İstatistik Kurumu (TÜİK), Hanehalkı İşgücü Araştırması, Ocak 2022. DİSK-AR tarafından hazırlanmıştır.

**Ocak 2022 HİA verilerine göre işsizlik türlerinin en yüksek olduğu kategori bu ayda yüzde 28,8 ile geniş tanımlı kadın işsizliği oldu.** Yüzde 27,6 olan dar tanımlı genç kadın işsizliği ise ikinci sırada yer aldı (Grafik 6). Bilindiği gibi salgın döneminde diğer işsizlik kategorilerine göre kadın işsizlik türleri genele göre çok daha yüksek gerçekleşti ve bu eğilim devam ediyor.

Ocak 2022’de kadınlarda dar tanımlı işsizlik oranı yüzde 13,6 oldu. 15-24 yaş arası gençlerde işsizlik oranı ise yüzde 21,6 olarak gerçekleşti (Grafik 6).

**Grafik 6: İşsizlik Türleri (Mevsim Etkisinden Arındırılmış) (Ocak 2022) (Yüzde)**

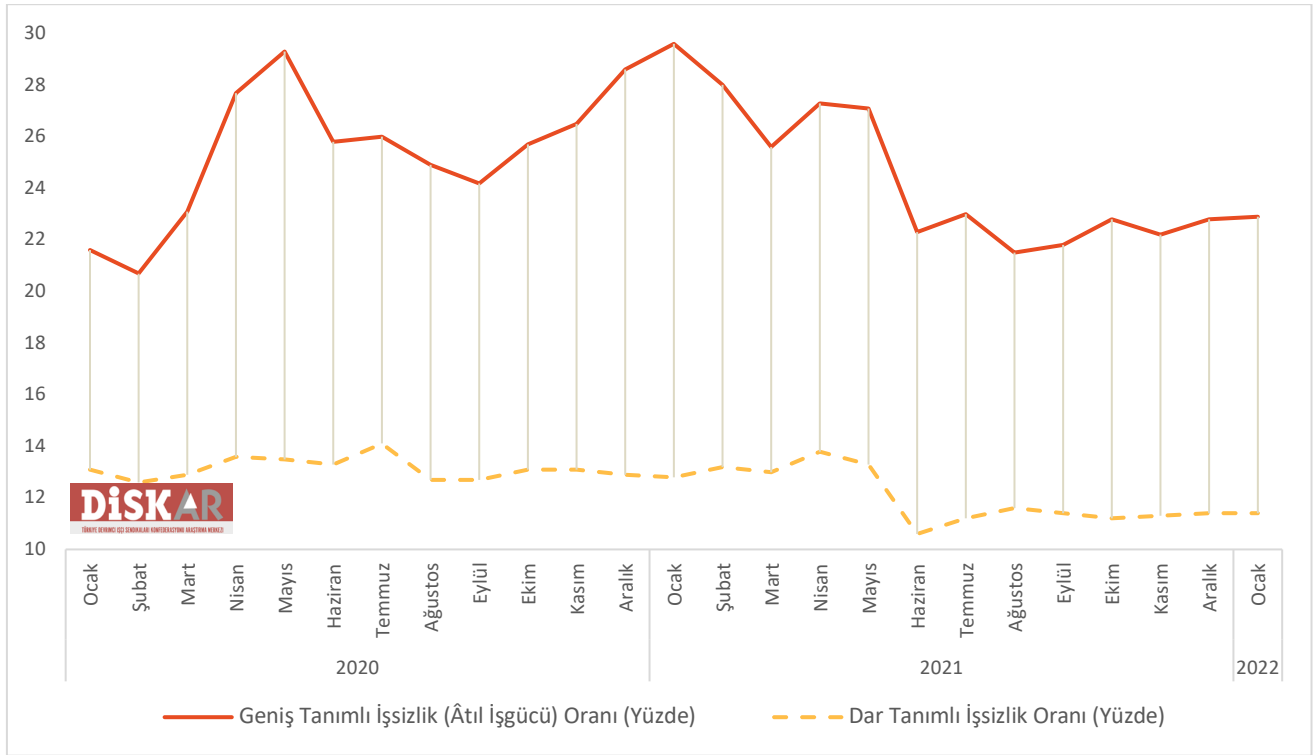
**Kaynak:** Türkiye İstatistik Kurumu (TÜİK), Hanehalkı İşgücü Araştırması, Ocak 2022. DİSK-AR tarafından hazırlanmıştır.

## GENİŞ TANIMLI VE DAR TANIMLI İŞSİZLİK ARASINDAKİ FARK 11,5 PUAN

Türkiye’de 2018 Eylül’de başlayan ekonomik kriz ve 2020 Mart ayından bu yana yaşanan salgınının da etkisiyle işgücü piyasası dışına çıkış eğilimi artıyor. Zamana bağlı eksik istihdamda artış ve iş bulma ümidinin kaybedilmesine paralel olarak dar ve geniş tanımlı işsizlik oranları arasındaki fark giderek açılıyor. Örneğin, Ocak 2020’de dar tanımlı işsizlik yüzde 13,1 iken geniş tanımlı işsizlik yüzde 21,6 olarak gerçekleşmişti. Bu dönemde geniş tanımlı işsizlik dar tanımlı işsizlikten 8,5 puan yüksekti.

Ocak 2022’de ise dar tanımlı işsizlik yüzde 11,4 iken geniş tanımlı işsizlik yüzde 22,9 olarak gerçekleşti (Grafik 7). Dar ve geniş işsizlik arasındaki fark bu dönemde 11,5 puan oldu. **Dar ve geniş işsizlik arasındaki makasın bu denli açılmasının en önemli nedeni salgın dönemindeki işten çıkarma yasağının dar tanımlı işsizliği sınırlı düzeyde tutmuş olması ve işbaşında olunan sürenin azalmasıdır. Böylece dar tanımlı işsizlik sınırlı kalırken geniş tanımlı işsizlik fırlamıştır.**

**Grafik 7: Türkiye’de Dar ve Geniş Tanımlı İşsizlik Oranları (Ocak 2020-Ocak 2022) (Yüzde)**



**Kaynak:** Türkiye İstatistik Kurumu (TÜİK), Hanehalkı İşgücü Araştırması, Ocak 2022. DİSK-AR tarafından hazırlanmıştır.



# AYRINTILI İŞSİZLİK VERİLERİ

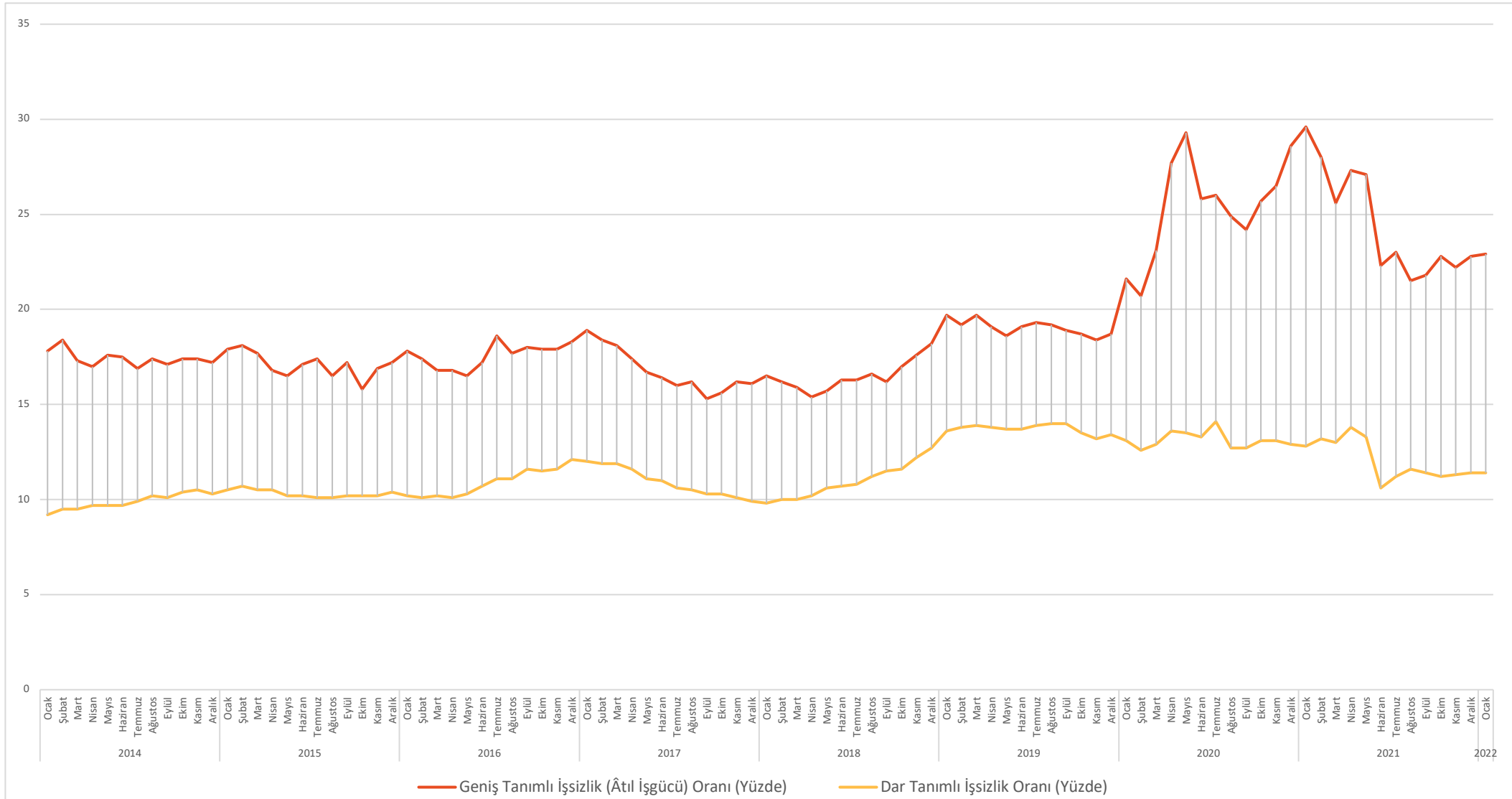
**Ek-Tablo 1: İşsizlik Türleri ve Oranları (Mevsim Etkisinden Arındırılmış)  
(2014 Ocak-2022 Ocak) (Bin) (Yüzde)**

		Dar Tanımlı İşsizlik Oranı (Yüzde)	Dar Tanımlı İşsiz Sayısı (Bin)	Zamana Bağlı Eksik İstihdam ve İşsizlerin Bütünleşik Oranı (Yüzde)	Zamana Bağlı Eksik İstihdam (Bin)	Potansiyel İşgücünün ve İşsizlerin Bütünleşik Oranı (Yüzde)	Potansiyel İşgücü (Bin)	Âtıl İşgücü (Geniş Tanımlı İşsizlik) Oranı (Yüzde)	Âtıl İşgücü (Geniş Tanımlı İşsiz Sayısı) (Bin)
<b>2014</b>	Ocak	9,2	2.581	11,7	697	15,4	2.049	17,8	5.327
	Şubat	9,5	2.676	12,0	688	16,1	2.190	18,4	5.554
	Mart	9,5	2.691	11,9	696	15,0	1.857	17,3	5.244
	Nisan	9,7	2.761	11,9	633	14,9	1.749	17	5.143
	Mayıs	9,7	2.758	12,0	653	15,4	1.914	17,6	5.324
	Haziran	9,7	2.791	11,6	560	15,7	2.069	17,5	5.421
	Temmuz	9,9	2.812	11,4	442	15,4	1.872	16,9	5.125
	Ağustos	10,2	2.904	11,9	470	15,8	1.871	17,4	5.245
	Eylül	10,1	2.923	12,0	561	15,3	1.794	17,1	5.279
	Ekim	10,4	3.021	12,1	478	15,9	1.875	17,4	5.374
	Kasım	10,5	3.031	12,4	545	15,6	1.739	17,4	5.315
	Aralık	10,3	3.009	12,1	514	15,6	1.816	17,2	5.338
<b>2015</b>	Ocak	10,5	3.059	12,4	568	16,1	1.967	17,9	5.594
	Şubat	10,7	3.115	12,5	527	16,4	1.990	18,1	5.632
	Mart	10,5	3.066	12,2	506	16,1	1.964	17,7	5.536
	Nisan	10,5	3.085	12,1	472	15,3	1.667	16,8	5.224
	Mayıs	10,2	2.986	11,7	448	15,0	1.667	16,5	5.101
	Haziran	10,2	3.024	11,8	483	15,5	1.873	17,1	5.380
	Temmuz	10,1	2.988	11,6	445	16,0	2.080	17,4	5.514
	Ağustos	10,1	2.998	11,5	406	15,2	1.771	16,5	5.175
	Eylül	10,2	3.039	11,8	473	15,7	1.938	17,2	5.449
	Ekim	10,2	3.046	11,1	284	14,9	1.673	15,8	5.002
	Kasım	10,2	3.061	11,4	351	15,7	1.944	16,9	5.356
	Aralık	10,4	3.101	12,0	493	15,6	1.861	17,2	5.455
<b>2016</b>	Ocak	10,2	3.078	12,0	542	16,2	2.158	17,8	5.778
	Şubat	10,1	3.030	11,6	437	16,0	2.086	17,4	5.553
	Mart	10,2	3.061	11,6	412	15,5	1.869	16,8	5.343
	Nisan	10,1	3.071	11,9	538	15,1	1.776	16,8	5.385
	Mayıs	10,3	3.135	11,7	417	15,2	1.744	16,5	5.296
	Haziran	10,7	3.239	11,8	342	16,1	1.963	17,2	5.543
	Temmuz	11,1	3.370	12,2	333	17,5	2.354	18,6	6.058
	Ağustos	11,1	3.411	12,5	417	16,4	1.927	17,7	5.754
	Eylül	11,6	3.537	12,9	403	16,7	1.876	18	5.816
	Ekim	11,5	3.560	13,1	485	16,4	1.800	17,9	5.845
	Kasım	11,6	3.603	13,3	516	16,3	1.727	17,9	5.846
	Aralık	12,1	3.741	13,5	444	16,9	1.802	18,3	5.987
<b>2017</b>	Ocak	12	3.723	13,5	468	17,5	2.072	18,9	6.262
	Şubat	11,9	3.703	13,3	451	17,1	1.976	18,4	6.131
	Mart	11,9	3.692	13,3	431	16,8	1.823	18,1	5.946
	Nisan	11,6	3.616	12,9	421	16,2	1.734	17,4	5.771
	Mayıs	11,1	3.490	12,4	424	15,4	1.621	16,7	5.536
	Haziran	11	3.432	11,9	286	15,6	1.708	16,4	5.425
	Temmuz	10,6	3.367	11,5	272	15,1	1.662	16	5.301
	Ağustos	10,5	3.340	11,5	309	15,3	1.788	16,2	5.437
	Eylül	10,3	3.253	11,2	289	14,4	1.521	15,3	5.063
	Ekim	10,3	3.267	11,5	397	14,5	1.582	15,6	5.246
	Kasım	10,1	3.224	11,2	348	15,2	1.914	16,2	5.486
	Aralık	9,9	3.157	11,1	378	14,9	1.867	16,1	5.402

<b>2018</b>	Ocak	9,8	3.141	11,5	530	15,0	1.938	16,5	5.609
	Şubat	10	3.175	11,3	423	15,0	1.883	16,2	5.481
	Mart	10	3.179	11,2	391	14,7	1.766	15,9	5.336
	Nisan	10,2	3.277	11,4	378	14,2	1.487	15,4	5.142
	Mayıs	10,6	3.418	11,7	350	14,6	1.504	15,7	5.272
	Haziran	10,7	3.444	11,6	284	15,4	1.779	16,3	5.506
	Temmuz	10,8	3.506	11,8	325	15,3	1.726	16,3	5.557
	Ağustos	11,2	3.613	12,3	364	15,6	1.695	16,6	5.672
	Eylül	11,5	3.729	12,4	300	15,3	1.467	16,2	5.497
	Ekim	11,6	3.754	12,9	417	15,8	1.609	17	5.780
	Kasım	12,2	3.942	13,4	389	16,5	1.666	17,6	5.998
	Aralık	12,7	4.129	13,9	375	17,1	1.703	18,2	6.207
<b>2019</b>	Ocak	13,6	4.356	14,7	367	18,6	1.989	19,7	6.712
	Şubat	13,8	4.484	15,1	413	18,0	1.650	19,2	6.547
	Mart	13,9	4.557	15,2	437	18,4	1.824	19,7	6.819
	Nisan	13,8	4.486	15,0	375	18,0	1.643	19,1	6.504
	Mayıs	13,7	4.483	14,5	254	17,8	1.620	18,6	6.357
	Haziran	13,7	4.467	14,7	322	18,2	1.788	19,1	6.576
	Temmuz	13,9	4.512	14,9	335	18,3	1.764	19,3	6.611
	Ağustos	14	4.539	14,8	262	18,4	1.753	19,2	6.554
	Eylül	14	4.563	15,1	343	17,9	1.526	18,9	6.431
	Ekim	13,5	4.372	14,4	301	17,9	1.749	18,7	6.422
	Kasım	13,2	4.318	14,3	344	17,4	1.640	18,4	6.302
	Aralık	13,4	4.374	14,6	385	17,6	1.654	18,7	6.413
<b>2020</b>	Ocak	13,1	4.176	15,8	843	19,1	2.337	21,6	7.356
	Şubat	12,6	3.980	14,9	726	18,6	2.328	20,7	7.034
	Mart	12,9	3.934	16,0	934	20,3	2.813	23,1	7.681
	Nisan	13,6	3.973	18,4	1.417	23,5	3.806	27,7	9.196
	Mayıs	13,5	4.014	19,2	1.702	24,3	4.255	29,3	9.971
	Haziran	13,3	4.065	17,0	1.127	22,4	3.577	25,8	8.769
	Temmuz	14,1	4.298	18,1	1.223	22,4	3.266	26	8.786
	Ağustos	12,7	3.925	16,7	1.227	21,3	3.362	24,9	8.515
	Eylül	12,7	3.926	15,9	1.008	21,2	3.367	24,2	8.301
	Ekim	13,1	4.085	17,4	1.336	21,9	3.506	25,7	8.928
	Kasım	13,1	4.093	17,1	1.262	23,0	4.038	26,5	9.393
	Aralık	12,9	4.015	18,1	1.609	24,1	4.577	28,6	10.201
<b>2021</b>	Ocak	12,8	4.021	20,2	2.345	23,0	4.191	29,6	10.557
	Şubat	13,2	4.179	19,6	2.047	22,3	3.739	28	9.965
	Mart	13	4.215	18,1	1.661	21	3.294	25,6	9.171
	Nisan	13,8	4.498	19,8	1.971	21,8	3.356	27,3	9.825
	Mayıs	13,3	4.295	19,3	1.961	21,7	3.499	27,1	9.755
	Haziran	10,6	3.399	14,5	1.269	18,7	3.224	22,3	7.892
	Temmuz	11,2	3.658	15,6	1.427	19	3.130	23	8.215
	Ağustos	11,6	3.787	14,7	1.031	18,6	2.837	21,5	7.655
	Eylül	11,4	3.776	15	1.203	18,4	2.858	21,8	7.837
	Ekim	11,2	3.728	15,7	1.498	18,7	3.071	22,8	8.297
	Kasım	11,3	3.790	15,5	1.406	18,3	2.870	22,2	8.067
	Aralık	11,4	3.838	15,6	1.433	18,9	3.142	22,8	8.414
<b>2022</b>	Ocak	11,4	3.859	15,7	1.443	19	3.157	22,9	8.459

**Kaynak:** Türkiye İstatistik Kurumu (TÜİK), Hanehalkı İşgücü Araştırması, Ocak 2022. DİSK-AR tarafından hesaplanmıştır.

Ek Grafik 1: Mevsim Etkisinden Arındırılmış Dar Tanımlı ve Geniş Tanımlı (Âtıl İşgücü) İşsizlik Oranları (2014 Ocak-2022 Ocak) (Yüzde)



Kaynak: Türkiye İstatistik Kurumu (TÜİK), Hanehalkı İşgücü Araştırması, Ocak 2022. DİSK-AR tarafından hazırlanmıştır.

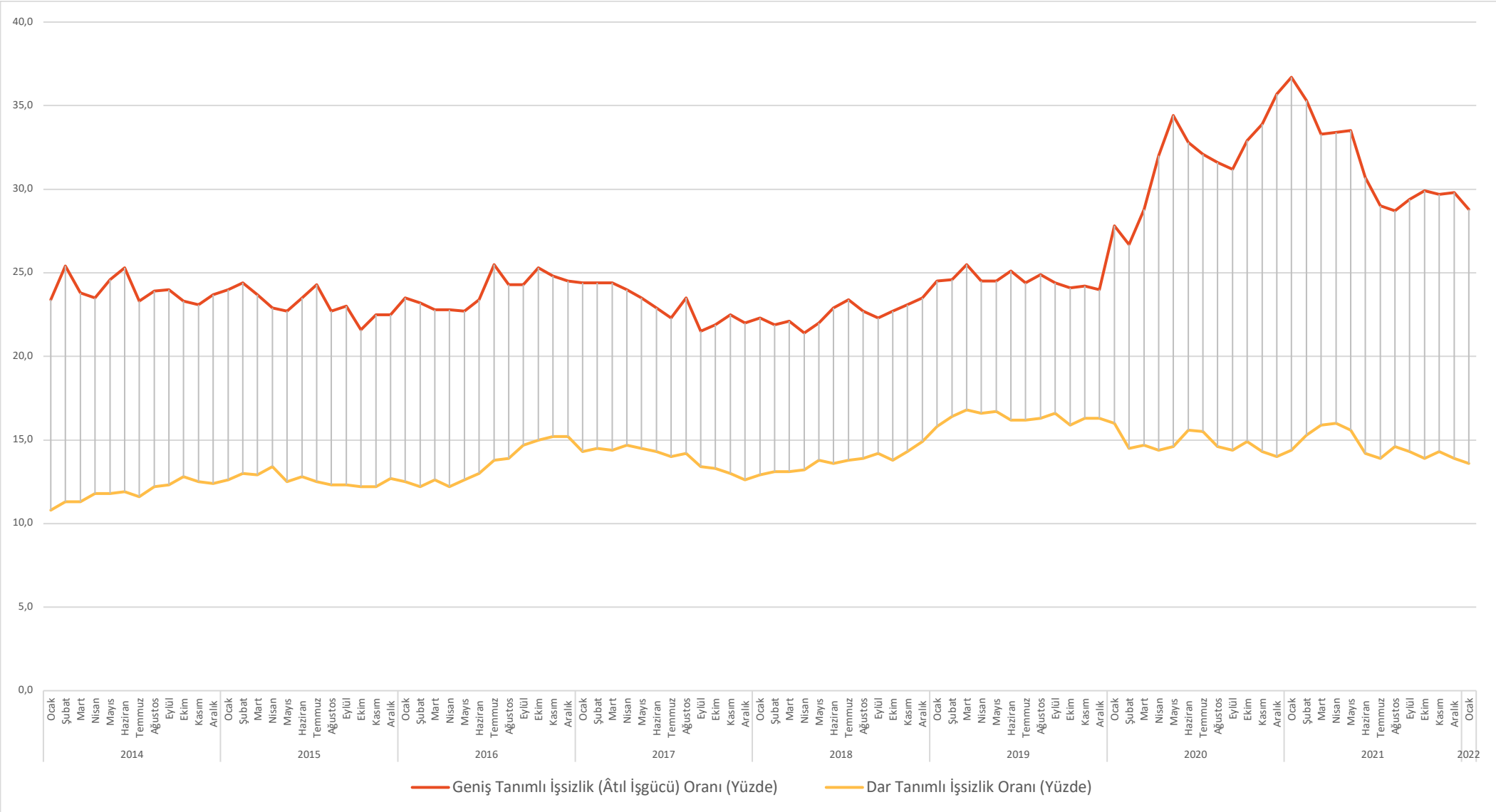
**Ek Tablo 2: Kadın İşsizlik Türleri ve Oranları (Mevsim Etkilerinden Arındırılmış)  
(2014 Ocak-2022 Ocak) (Bin) (Yüzde)**

		Dar Tanımlı (Standart) İşsizlik Oranı (Yüzde)	Dar Tanımlı (Standart) İşsiz Sayısı (Bin)	Zamana Bağlı Eksik İstihdam ve İşsizlerin Bütünleşik Oranı (Yüzde)	Zamana Bağlı Eksik İstihdam (Bin)	Potansiyel İşgücününün ve İşsizlerin Bütünleşik Oranı (Yüzde)	Potansiyel İşgücü (Bin)	Âtıl İşgücü (Geniş Tanımlı İşsizlik) Oranı (Yüzde)	Âtıl İşgücü (Geniş Tanımlı İşsiz Sayısı) (Bin)
<b>2014</b>	Ocak	10,8	900	12,9	173	21,5	1.132	23,4	2.205
	Şubat	11,3	949	14	224	23,1	1.283	25,4	2.456
	Mart	11,3	963	13,7	202	21,6	1.115	23,8	2.281
	Nisan	11,8	1.011	14,2	207	21,4	1.050	23,5	2.268
	Mayıs	11,8	1.013	14,3	219	22,3	1.169	24,6	2.401
	Haziran	11,9	1.029	13,6	145	23,8	1.346	25,3	2.520
	Temmuz	11,6	993	12,9	109	22,1	1.149	23,3	2.252
	Ağustos	12,2	1.049	14	155	22,4	1.130	23,9	2.334
	Eylül	12,3	1.060	14,2	168	22,3	1.118	24,0	2.346
	Ekim	12,8	1.132	14,3	128	22,0	1.034	23,3	2.294
	Kasım	12,5	1.106	14,3	159	21,5	1.014	23,1	2.279
	Aralık	12,4	1.104	14,1	153	22,2	1.125	23,7	2.383
<b>2015</b>	Ocak	12,6	1.120	14,3	155	22,5	1.142	24,0	2.417
	Şubat	13,0	1.166	14,8	163	22,8	1.141	24,4	2.469
	Mart	12,9	1.163	14,6	153	22,2	1.076	23,7	2.392
	Nisan	13,4	1.216	14,9	139	21,5	942	22,9	2.298
	Mayıs	12,5	1.137	14,1	150	21,3	1.025	22,7	2.312
	Haziran	12,8	1.181	14,3	135	22,1	1.095	23,5	2.411
	Temmuz	12,5	1.140	14,1	146	22,9	1.231	24,3	2.518
	Ağustos	12,3	1.133	13,8	140	21,4	1.071	22,7	2.344
	Eylül	12,3	1.140	13,4	99	22,0	1.146	23,0	2.385
	Ekim	12,2	1.139	13,2	89	20,7	993	21,6	2.221
	Kasım	12,2	1.146	13,2	95	21,6	1.129	22,5	2.371
	Aralık	12,7	1.204	14,1	134	21,2	1.024	22,5	2.362
<b>2016</b>	Ocak	12,5	1.180	14,2	159	22,0	1.146	23,5	2.485
	Şubat	12,2	1.143	13,7	137	21,8	1.143	23,2	2.424
	Mart	12,6	1.188	13,8	109	21,8	1.101	22,8	2.398
	Nisan	12,2	1.143	13,8	154	21,3	1.091	22,8	2.387
	Mayıs	12,6	1.199	13,9	123	21,6	1.090	22,7	2.412
	Haziran	13,0	1.238	14,2	116	22,3	1.144	23,4	2.499
	Temmuz	13,8	1.327	14,8	95	24,7	1.390	25,5	2.812
	Ağustos	13,9	1.344	15,2	121	23,2	1.162	24,3	2.628
	Eylül	14,7	1.427	16	131	23,1	1.070	24,3	2.629
	Ekim	15,0	1.477	17,1	206	23,4	1.078	25,3	2.760
	Kasım	15,2	1.500	16,9	170	23,3	1.046	24,8	2.716
	Aralık	15,2	1.513	16,5	132	23,3	1.056	24,5	2.701
<b>2017</b>	Ocak	14,3	1.422	15,7	136	23,2	1.146	24,4	2.703
	Şubat	14,5	1.441	15,8	133	23,1	1.119	24,4	2.693
	Mart	14,4	1.439	16	156	23,1	1.123	24,4	2.718
	Nisan	14,7	1.468	16	129	22,9	1.060	24,0	2.657
	Mayıs	14,5	1.450	15,8	127	22,3	998	23,5	2.575
	Haziran	14,3	1.436	15,1	78	22,2	1.015	22,9	2.529
	Temmuz	14,0	1.406	14,8	83	21,6	979	22,3	2.468
	Ağustos	14,2	1.446	15,2	103	22,6	1.108	23,5	2.658
	Eylül	13,4	1.364	14,5	110	20,5	906	21,5	2.381
	Ekim	13,3	1.370	14,7	139	20,6	938	21,9	2.448
	Kasım	13,0	1.338	13,9	97	21,6	1.139	22,5	2.574
	Aralık	12,6	1.311	14	143	20,7	1.058	22,0	2.513
<b>2018</b>	Ocak	12,9	1.337	14,3	141	21,0	1.056	22,3	2.534
	Şubat	13,1	1.352	14,1	109	20,9	1.028	21,9	2.489
	Mart	13,1	1.354	14	97	21,2	1.070	22,1	2.521
	Nisan	13,2	1.376	14,3	116	20,4	946	21,4	2.438
	Mayıs	13,8	1.443	15	129	20,9	944	22,0	2.516

	Haziran	13,6	1.423	14,5	90	22,1	1.133	22,9	2.646
	Temmuz	13,8	1.446	14,8	106	22,4	1.164	23,4	2.716
	Ağustos	13,9	1.459	15	112	21,7	1.039	22,7	2.610
	Eylül	14,2	1.498	15,1	95	21,5	981	22,3	2.573
	Ekim	13,8	1.443	15	125	21,7	1.054	22,7	2.622
	Kasım	14,3	1.500	15,3	104	22,2	1.064	23,1	2.668
	Aralık	14,9	1.573	16,2	138	22,2	991	23,5	2.702
<b>2019</b>	Ocak	15,8	1.678	16,8	109	23,6	1.089	24,5	2.875
	Şubat	16,4	1.756	17,4	107	23,7	1.024	24,6	2.887
	Mart	16,8	1.807	17,7	102	24,6	1.122	25,5	3.030
	Nisan	16,6	1.791	17,4	86	23,8	1.018	24,5	2.895
	Mayıs	16,7	1.792	17,2	56	24,0	1.036	24,5	2.884
	Haziran	16,2	1.730	17,2	102	24,3	1.133	25,1	2.965
	Temmuz	16,2	1.732	17	83	23,7	1.046	24,4	2.861
	Ağustos	16,3	1.734	17	70	24,3	1.115	24,9	2.919
	Eylül	16,6	1.769	17,6	112	23,4	955	24,4	2.836
	Ekim	15,9	1.694	16,7	89	23,3	1.035	24,1	2.819
	Kasım	16,3	1.750	17	76	23,5	1.012	24,2	2.837
	Aralık	16,3	1.733	16,9	67	23,4	992	24,0	2.792
<b>2020</b>	Ocak	16,0	1.650	18,2	227	25,9	1.379	27,8	3.256
	Şubat	14,5	1.471	16,7	224	24,7	1.375	26,7	3.070
	Mart	14,7	1.395	17,5	262	26,4	1.501	28,8	3.158
	Nisan	14,4	1.322	18,6	390	28,5	1.821	32,0	3.533
	Mayıs	14,6	1.353	19,3	437	30,6	2.140	34,4	3.929
	Haziran	15,6	1.506	19	330	29,9	1.973	32,8	3.809
	Temmuz	15,5	1.515	18,8	320	29,3	1.902	32,1	3.737
	Ağustos	14,6	1.432	17,9	321	28,9	1.966	31,6	3.718
	Eylül	14,4	1.403	17,3	281	28,8	1.968	31,2	3.652
	Ekim	14,9	1.457	18,9	391	29,6	2.042	32,9	3.891
	Kasım	14,3	1.395	18,1	374	30,8	2.333	33,9	4.102
	Aralık	14,0	1.383	18,2	411	32,5	2.697	35,7	4.491
<b>2021</b>	Ocak	14,4	1.444	21,6	715	30,9	2.381	36,7	4.540
	Şubat	15,3	1.563	21,7	650	30,0	2.137	35,3	4.349
	Mart	15,9	1.634	20,5	472	29,4	1.964	33,3	4.070
	Nisan	16	1.681	21,7	591	28,6	1.840	33,4	4.112
	Mayıs	15,6	1.589	20,5	501	29,4	1.995	33,5	4.085
	Haziran	14,2	1.468	17,9	388	27,6	1.925	30,7	3.781
	Temmuz	13,9	1.503	17,4	380	26	1.771	29	3.653
	Ağustos	14,6	1.552	17,3	286	26,4	1.703	28,7	3.541
	Eylül	14,3	1.544	17,7	362	26,5	1.783	29,4	3.689
	Ekim	13,9	1.517	17,8	419	26,6	1.876	29,9	3.812
	Kasım	14,3	1.577	18,8	491	25,9	1.716	29,7	3.784
	Aralık	13,9	1.550	17,9	439	26,4	1.880	29,8	3.869
<b>2022</b>	Ocak	13,6	1.522	17,6	443	25,4	1.761	28,8	3.725

**Kaynak:** Türkiye İstatistik Kurumu (TÜİK), Hanehalkı İşgücü Araştırması, Ocak 2022. DİSK-AR tarafından hesaplanmıştır.

Ek Grafik 2: Kadın İşsizlik Oranları, Mevsim Etkisinden Arındırılmış Dar Tanımlı ve Geniş Tanımlı (Âtıl İşgücü) (2014 Ocak-2022 Ocak) (Yüzde)



Kaynak: Türkiye İstatistik Kurumu (TÜİK), Hanehalkı İşgücü Araştırması, Ocak 2022. DİSK-AR tarafından hazırlanmıştır.

**İŞSİZLİKLE MÜCADELE ÖNERİLERİ**

- “Herkesin çalışması için, herkesin daha az çalışması” ilkesi doğrultusunda haftalık çalışma süresi gelir kaybı olmaksızın 37,5 saate, fazla mesailer için uygulanan yıllık 270 saat sınırı, 90 saate düşürülmelidir.
- Uluslararası Çalışma Örgütü’nün (ILO) “insana yaraşır iş” yaklaşımı temelinde herkese güvenceli ve nitelikli işler sağlanmalıdır.
- İşten çıkarmalar Covid-19 pandemisi süresince kesin olarak yasaklanmalıdır.
- İş Yasasının 25/II. Maddesi yeniden düzenlenmeli ve keyfi işten çıkarmalar sona ermelidir.
- İşsizlik sigortası ödeneğinden yararlanma koşulları ve ödenek miktarı iyileştirilmelidir.
- Covid-19 salgını koşullarında İşsizlik Sigortası Fonu ödeneklerinden yararlanmada ön koşul aranmamalıdır.
- İşsizlik Sigortası Fonu’nun amaç dışı kullanımına son verilmelidir. Fon’dan işverenlere dönük teşvik ve destekler sona erdirilmelidir.
- İstihdam artışlarında kamunun payı dikkate değerdir. Kamu istihdamının artırılması, kamuda eğreti ve güvencesiz çalışma biçimleri yerine, kadrolu ve güvenceli istihdam artışının sağlanması yaşamsal önemdedir. Kamu girişimciliği ve hizmetleri istihdam yaratacak şekilde yeniden ele alınmalı ve kamuda personel açığı derhal kapatılmalıdır.
- İşbaşında eğitim adı altında çırak, stajyer, kursiyerlerin ve bursiyerlerin ucuz işgücü deposu olarak kullanılması uygulamasına son verilmelidir.
- Uluslararası çalışma normları doğrultusunda herkese en az bir ay ücretli yıllık izin hakkı tanınmalıdır.
- Güvencesiz çalışma biçimlerine son verilmeli, tüm taşeron işçilere kadro verilmelidir. Kamu taşeron işçileri kamu işçisi olarak kadroya alınmalıdır.
- Sendikal hak ve özgürlüklerin kullanımı güvence altına alınmalı, sendikal barajlar kaldırılmalı, herkesin sendika hakkını özgürce kullanabilmesi için gerekli yasal düzenlemeler yapılmalıdır.
- Kadın istihdamının artırılması ve işsizliğin azaltılması için işgücü piyasalarındaki cinsiyetçi uygulamalara son verilmeli, ev içi bakım hizmetleri devletin gereken nitelikli, yaygın ve ücretsiz bakım hizmetlerini sağlaması ile kadının üzerinden alınmalıdır.

**EK: METODOLOJİK AÇIKLAMALAR****TÜİK'in Hanehalkı İşgücü Araştırması (HİA) Yönteminde Yaptığı Değişiklikler**

TÜİK Mart 2021'den başlayarak Hanehalkı İşgücü Araştırması (HİA) kapsamında önemli bir revizyona gitti. TÜİK'in yeni metodolojisinde en dikkat çeken unsur dar tanımlı işsizliğin yanında DİSK-AR tarafından uzun süredir hesaplanan geniş tanımlı işsizliğe benzer şekilde üç yeni işsizlik oranıyla birlikte toplam 4 farklı alternatif işsizlik oranının hesaplanması oldu. Metodoloji revizyonu ile yalnızca hesaplama yöntemlerinde değil, soru formunda ve tanımlarda da değişikliğe gidildi.<sup>2</sup>

TÜİK, HİA'da kullandığı tanımlarda ILO'nun 19. Çalışma İstatistikçileri Konferansı'nda yeniden belirlenen çalışma türleri, *istihdam*, *işsizlik* ve *potansiyel işgücü* tanımları doğrultusunda değişiklikler yaptı. Böylece çalışma türleri *kendi tüketimi için üretim*, *istihdam*, *ücretsiz staj*, *gönüllü çalışma* ile ücretsiz toplum hizmeti, mahkumlarca yapılan ücretsiz çalışmalar ve ücretsiz askerlik gibi çalışmalarını kapsayan *diğer çalışma türleri* olmak üzere beş ayrı gruba ayrıldı.

**Metodolojide istihdam ve işsizlik tanımları ve kapsamlarında da değişiklik yapıldı.** Revizyon öncesi dönemde kendi tüketimi için üretim yapan çiftçiler yıllık gıda harcamalarının yarısından fazlasını karşılıyorsa istihdamda sayılıyordu. Revizyon ile birlikte kendi tüketimi için üretim yapanlar çıkarılarak istihdam kapsamı daraltıldı. İstihdam tanımı metodolojide "*referans dönemi boyunca ücret veya kar elde etmek amacıyla üretim veya hizmet sağlamak için herhangi bir faaliyette bulunanlar*" olarak belirtilmiştir.

Bilindiği gibi **istihdam işbaşında olanlar** ve **işbaşında olmayanlar** olarak iki gruba ayrılmaktadır. Revizyon öncesinde işbaşında olmayanlar grubundaki ücretli veya maaşlılardan "*istihdam ilişkisi devam eden ve üç ay içinde işlerine döneceklerini düşünenler ile işbaşında olmayıp gelirinin en az yarısını elde edenler*" ve yevmiyelilerden "*gelirinin en az yarısını alanlar*" istihdamda sayılırken, kendi hesabına çalışanlar ile işverenler geçici olarak işten uzak olsalar da istihdamda kabul ediliyordu. Dolayısıyla işbaşında olmayan kişilerin istihdamda olmaları işteki durumlarına bağlıydı. **Yeni tanım ve kapsamda işbaşında olmayanların istihdamda sayılma durumları işten uzak kaldığı süreye, iş ile ilişkisinin devamı ve işe geri dönüş duruma bağlandı.**

TÜİK'in değişikliğe gittiği bir diğer tanım **işsizlik** oldu. Revizyon öncesi dönemde TÜİK, "*referans dönemi içinde istihdam halinde olmayan (kâr karşılığı, yevmiyeli, ücretli ya da ücretsiz olarak hiçbir işte çalışmamış ve böyle bir iş ile bağlantısı da olmayan) kişilerden iş bulmak için son 4 hafta içinde iş arama kanallarından en az birini kullanmış ve 2 hafta içinde işbaşı yapabilecek durumda olan veya üç ay içinde başlayabileceği bir iş bulmuş/kendi işini kurmuş ancak işe başlamak ya da işbaşı yapmak için çeşitli eksikliklerini tamamlamak amacıyla bekleyenler*" işsiz olarak tanımlamaktaydı. Yeni işsizlik tanımı ise "*referans döneminde istihdamda olmayan kişilerden iş bulmak için son 4 hafta içinde aktif bir iş arama kanalını kullanarak iş arayan veya iş bulmuş olduğu için iş aramayan ve üç ay içerisinde işe başlayacak kişileri*" kapsamaktadır. **Böylece işsizlik için iş arama kanalları değiştirilerek aktif iş arama kanallarına başvuru koşulları getirildi.**

<sup>2</sup> TÜİK'in HİA metodolojisindeki değişikliklerin tümüne erişmek için:  
[https://www.tuik.gov.tr/indir/metodolojikDokumanlar/hia\\_metod\\_tr.pdf](https://www.tuik.gov.tr/indir/metodolojikDokumanlar/hia_metod_tr.pdf) (Erişim: 18 Mart 2021).



Kuşkusuz işsizlikle ilgili en önemli gelişme TÜİK'in metodolojisine eklediği ve “**işgücüne ilişkin tamamlayıcı göstergeler**” adını verdiği 4 farklı işsizlik hesaplama türleri olmuştur. Yeni metodolojide işsizlik türleri *standart (dar tanımlı) işsizlik, zamana bağlı eksik istihdam ile işsizlerin bütünleşik oranı, işsiz ve potansiyel işgücünün bütünleşik oranı ve âtil işgücü oranı* olmak üzere dört farklı tür olarak yer alıyor. TÜİK'in işsizlik türlerini hesaplama yöntemi aşağıdaki kutuda yer almaktadır.

**Kutu: TÜİK Tarafından Açıklanan Dar Tanımlı İşsizlik, Tamamlayıcı İşgücü Göstergeleri ile DİSK-AR'ın Geniş Tanımlı İşsizliğin Hesaplanma Yöntemleri**

**Standart (dar tanımlı) işsizlik oranı**

$$(İşsiz sayısı / İşgücü) \times 100$$

**Zamana bağlı eksik istihdam ve işsizlerin bütünleşik oranı**

$$[(İşsiz + Zamana bağlı eksik istihdam) / İşgücü] \times 100$$

**İşsiz ve potansiyel işgücünün bütünleşik oranı**

$$[(İşsiz + Potansiyel işgücü) / (İşgücü + Potansiyel işgücü)] \times 100$$

**Âtil işgücü oranı**

$$[(Zamana bağlı eksik istihdam + İşsiz + Potansiyel işgücü) / (İşgücü + Potansiyel işgücü)] \times 100$$

**DİSK-AR'ın kullandığı geniş tanımlı işsizlik oranı**

$$[(İşsiz + Zamana bağlı eksik istihdam + İş aramayıp çalışmaya hazır oranlar + Ümitsiz işsizler + Mevsimlik çalışanlar) / (İşgücü + İş aramayıp çalışmaya hazır oranlar + Ümitsiz işsizler + Mevsimlik çalışanlar)] \times 100$$

TÜİK tarafından hesaplanan işsiz ve potansiyel işgücünün bütünleşik oranı ile âtil işgücü oranında ifade edilen **potansiyel işgücü** kavramı TÜİK metodolojisinde “*çalışma çağındaki nüfusa dahil olup, referans döneminde ne istihdamda ne de işsiz olan kişilerden; iş arayan fakat kısa süre içerisinde işbaşı yapabilecek durumda olmayanlarla, iş aramadığı halde çalışma isteği olan ve kısa süre içerisinde işbaşı yapabilecek durumda olan kişiler*” olarak tanımlanmıştır. Açıklanan eski tablolardeki hangi verileri içerdiği açıklanmamış olsa da **iş aramayıp çalışmaya hazır olanlar** kategorisindeki ümitsiz işsizler ve diğer grubunu kapsadığı söylenebilir.

Bilindiği gibi **DİSK-AR'ın geniş tanımlı işsizlik hesaplaması** dar tanımlı işsiz, zamana bağlı eksik istihdam, iş aramayıp çalışmaya hazır olanlar (diğer ve ümitsiz işsizler) ile mevsimlik çalışanların sayısının toplamının, geniş işgücüne (işgücü, çalışmayıp hazır olanlar ve mevsimlik çalışanlar) bölünmesiyle elde edilmektedir (Ayrıntılı metodoloji notu için DİSK-AR İşsizlik ve İstihdamın

Görünümü raporlarına bakılabilir). TÜİK'in "âtil işgücü oranı" olarak hesapladığı işsizlik türü ile DİSK-AR geniş işsizlik hesaplaması bu bakımdan benzerlik göstermektedir.

TÜİK'in revizyon sonrası gerçekleştirdiği diğer önemli değişiklik ise TÜİK'in artık haber bülteninde manşet işsizlik oranı olarak mevsim etkisinden arındırılmış göstergeleri kullanmaya başlaması oldu. Değişikliğin gerekçesi olarak mevsimden kaynaklı etkilerin geçici olmaları sebebiyle genel eğilimin gözlemlenmesini engelliyor olması gösterildi.

**Yapılan bu kapsamlı revizyonla alternatif işsizlik türlerinin hesaplamasına başlanması olumlu olsa da yayımlanan verilerin ayrıntıları sınırlı oldu.** Geçmişte haber bültenleri ile birlikte istihdamda olanlardan işbaşındakiler ve bunların haftalık ortalama fiili çalışma süresi, iş aramayıp çalışmaya hazır olanların (ümitsizler ve diğer) bulunduğu işgücüne dahil olmama nedenleri, kamu sektörü istihdamına ilişkin veriler, iş arama sürelerine göre işsizler ve eğitim durumuna göre işgücü durumu gibi veriler de kamuoyuyla paylaşılmaktaydı. Revizyon sonrası dönemde yayımlanan HİA'da işgücüne ilişkin tamamlayıcı göstergeler, 15 ve üzeri yaştakilerin temel işgücü göstergeleri, ekonomik faaliyete göre istihdam edilenler ile kayıtlı olma durumuna göre istihdam edilme durumu ve bunların mevsim etkisinden arındırılmış verilerinin bulunduğu tablolar yer aldı.

TÜİK, açıkladığı HİA bültenlerinin kapsadığı dönemde de değişiklik yaptı. Bilindiği gibi HİA verileri daha önce üçer aylık hareketli ortalama ile hesaplanıyordu. Revizyon ile birlikte veriler aylık olarak hesaplanmaya başladı. Revizyonun sebebi olarak üç aylık hareketli ortalama bültenin yayımlandığı aylık dönemdeki eğilimi yansıtmaması gösterildi. Bu değişiklik sebebiyle geçmiş veriler üç aylık hareketli ortalama yerine aylık olarak revize edildi. Ayrıca, aylık veriler dışında detaylı işgücü göstergelerinin yer alacağı çeyreklik ve yıllık haber bültenlerinin yayımlanmasına da devam edileceği belirtildi. Bu nedenle, **DİSK-AR İşsizlik ve İstihdamın Görünümü raporları da bundan sonra özet ve sınırlı verileri içeren aylık raporlar ile detaylı verilerin açıklanmasıyla ayrıntılı üç aylık raporlar olarak hazırlanıp yayımlanacak.**

Bilindiği gibi Covid-19 döneminde Haziran 2020'den başlayarak DİSK-AR İşsizlik ve İstihdamın Görünümü raporlarında ILO yöntemini kullanarak Covid-19'un yarattığı iş kaybını hesaplamaya başlamıştık. Yaptığımız hesaplama istihdamda olanlardan işbaşındakilerin sayısı ve onların haftalık ortalama fiili çalışma sürelerine dayanıyor (ILO'nun eşdeğer tam zamanlı istihdam kaybı hesaplaması için Haziran 2020-Mart 2021 arası yayımlanmış DİSK-AR İşsizlik ve İstihdamın Görünümü raporlarına bakılabilir). TÜİK yeni veri açıklama yöntemi nedeniyle ham verilerde bu ayrıntılara erişemediğimiz için bu hesaplamayı aylık olarak yapamıyoruz. **TÜİK'in açıkladığı aylık veriler, tüm dünyada büyük iş ve gelir kayıpları yaratan Covid-19'un işgücü piyasasındaki etkisinin detaylı ve aylık olarak ölçülebilmesi için yeterli değildir.** Üç aylık ayrıntılı veriler açıklandığında daha yaptığımız gibi Covid-19 nedeniyle yaşanan iş kaybını hesaplamaya devam etmeyi umuyoruz.