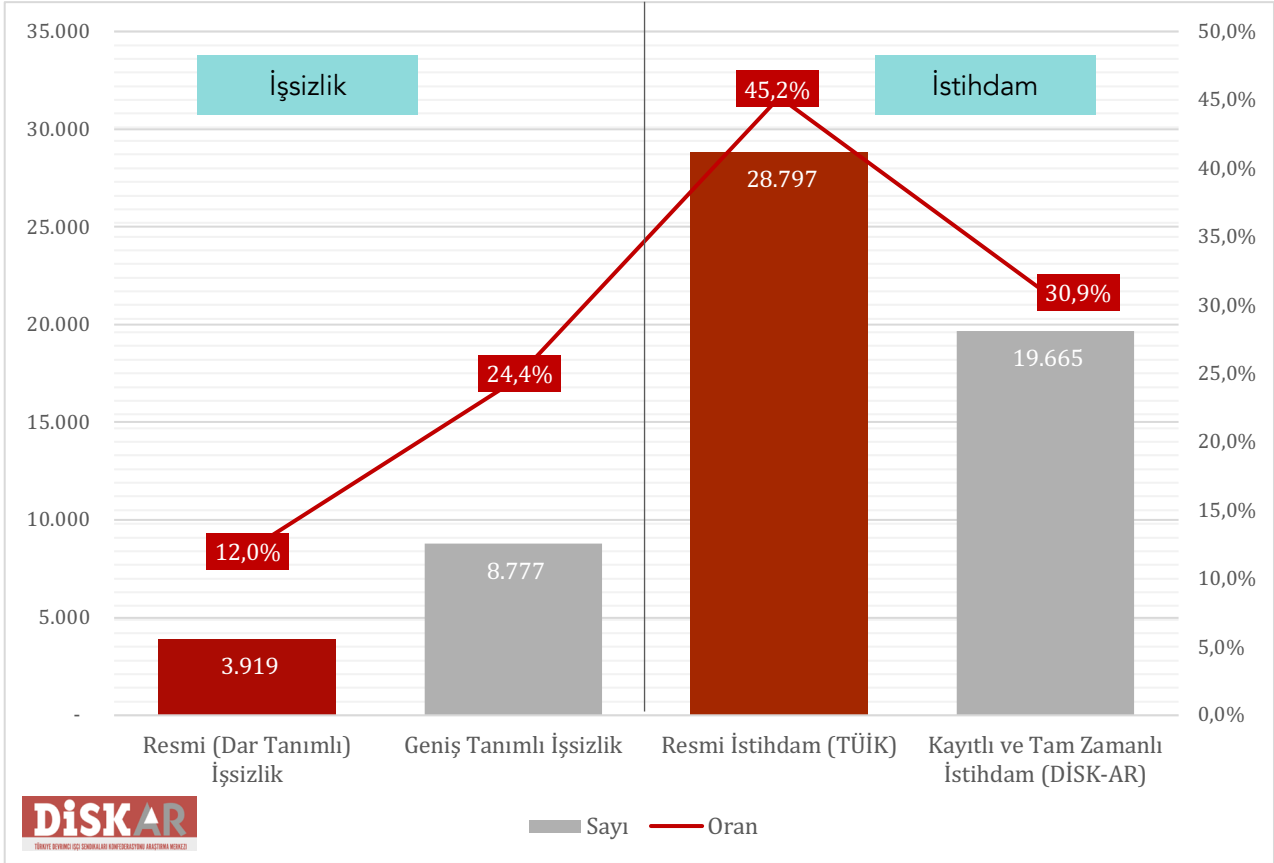


### İŞSİZLİK VE İSTİHDAMIN GÖRÜNÜMÜ (2021 YILLIK RAPOR)

Geniş Tanımlı İşsizlik 8,8,  
Kayıtlı-Tam Zamanlı İstihdam 19,7 Milyon!

Grafik 1: Dar ve Geniş Tanımlı İşsiz Sayıları ve Oranları ile İstihdam Sayıları ve Oranları  
(Bin) (Yüzde) (2021)



Kaynak: TÜİK Hanehalkı İşgücü Araştırması, 2021. DiSK-AR tarafından hesaplanmıştır.

- ✓ Gerçek işsiz sayısı salgın öncesine göre (2019) 1,4 milyon arttı!
- ✓ Çalışma çağındaki 63,7 milyon yurttaşın sadece 19,7 milyonu kayıtlı ve tam zamanlı istihdamda (KATİ)!
- ✓ Her 100 kadından sadece 16,7'si kayıtlı ve tam zamanlı istihdamda!
- ✓ Gençlerde geniş tanımlı işsizlik oranı yüzde 43!
- ✓ Genç kadınlarda geniş tanımlı işsizlik yüzde 54!

## KAYITLI TAM ZAMANLI İSTİHDAM YÜZDE 30,9 GENİŞ TANIMLI İŞSİZLİK YÜZDE 24,4

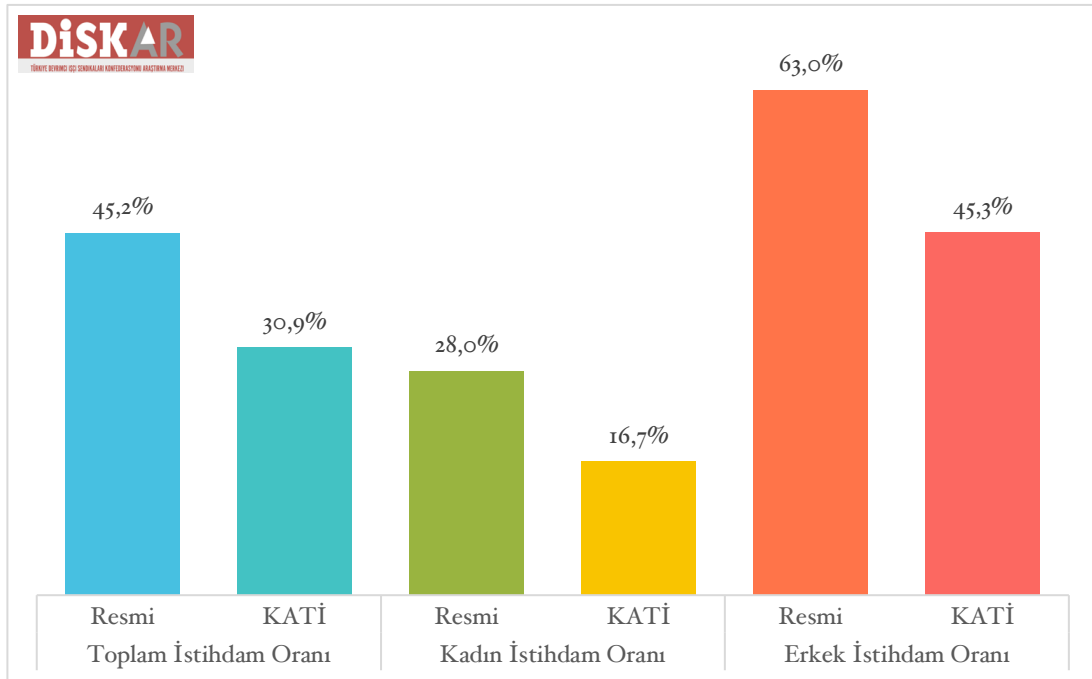
Türkiye İstatistik Kurumu'nun (TÜİK) **2021 yılına ait Hanehalkı İşgücü Araştırması yıllık sonuçları (HİA)** 23 Mart 2022'de yayımlandı. 2021 yıllık verileri TÜİK'in yeni metodolojisine dayanıyor. Bilindiği gibi TÜİK, Mart 2021'den beri aylık ve üç aylık verileri ayrı ayrı açıklıyor. Aylık veriler daha sınırlı iken üç aylık veriler daha geniş bir kapsama sahip.

TÜİK, istihdamda 2020 ile 2021 arasındaki bir yıllık dönemde 2,1 milyon kişilik bir artış olduğunu açıkladı. Böylece istihdam edilenlerin sayısı 2021 yılında 28 milyon 797 bin olarak açıklandı. 2020 yılında yüzde 42,7 olan **istihdam oranı ise 2,5 puanlık artışla yüzde 45,2 olarak açıklandı**. Ancak TÜİK'in resmi istihdam verileri de tıpkı dar tanımlı işsizlik verileri gibi resmin sadece sınırlı bir kısmını göstermektedir. İstihdam verileri tek başına istihdamın niteliği konusunda bilgi vermemektedir. Bu nedenle **alternatif istihdam hesaplamalarına** da ihtiyaç vardır!

İşsizlik ve istihdam verileri bir bütün oluşturuyor. Sadece işsizliğe bakmak işgücü piyasalarından yaşanan gelişmeleri tam olarak anlamaya yetmiyor. Bilindiği gibi TÜİK düzenli olarak istihdam sayısını ve oranlarını açıklıyor. Ancak açıklanan istihdam oranlarının istihdamın niteliğine ilişkin yeterli bilgi vermekten oldukça uzak olduğu görülüyor. Bu sebeple DİSK-AR istihdamın niteliğine göre bir ayrıma giderek yeni bir istihdam verisi hesaplamaya başladı. DİSK-AR'ın yeni hesaplamaya başladığı istihdam verisinin adı: **Kayıtlı ve Tam Zamanlı İstihdam (KATİ)**. KATİ tüm istihdamı değil kayıtlı ve tam zamanlı olarak çalışanların oranını ortaya koymaktadır.

KATİ istihdamın ne kadarının sigortalı ve tam zamanlı çalıştığını ortaya koymayı amaçlıyor. Böylece kayıtsız istihdam ile kısmi ve eksik istihdam dışında kalan tam zamanlı ve sigortalı olarak çalışanların sayısı ve oranı ortaya çıkıyor. KATİ oranı kayıtlı tam zamanlı istihdamın 15+ yaş kurumsal olmayan nüfusa bölünmesiyle hesaplanıyor.

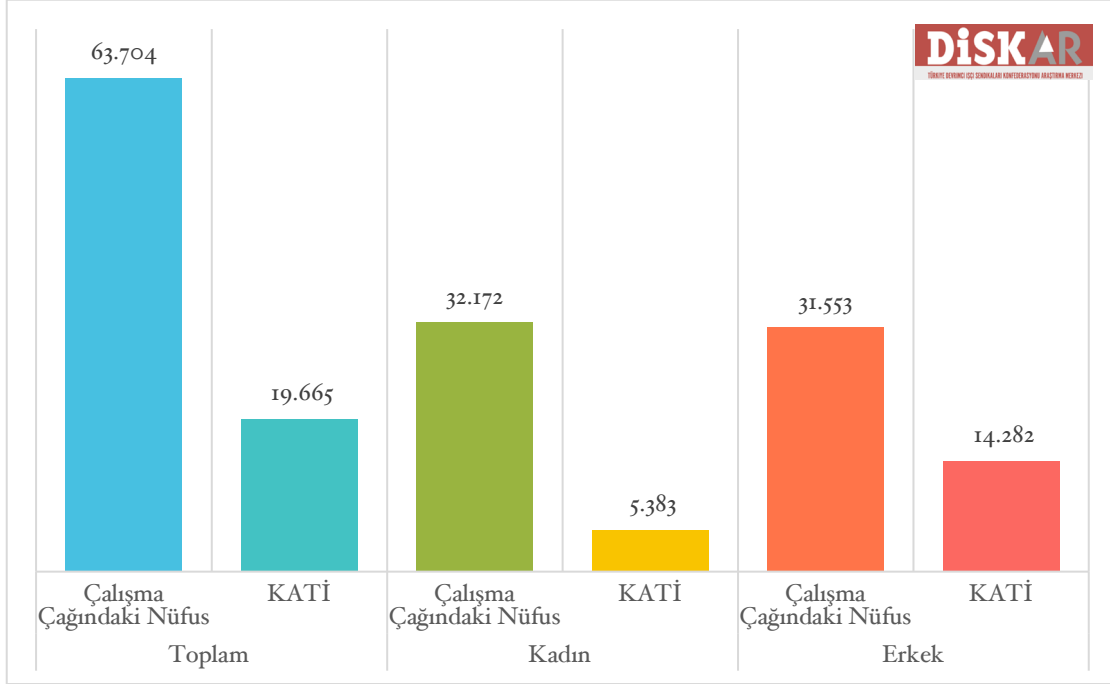
**Grafik 2: Resmi ve Kayıtlı-Tam Zamanlı İstihdam (KATİ) Oranı (2021)**



Kaynak: TÜİK Hanehalkı İşgücü Araştırması, 2021. KATİ DİSK-AR tarafından hesaplanmıştır.

TÜİK'in resmi istihdam oranı 2021 yılı için yüzde 45,2 olarak açıklanırken, DİSK-AR tarafından TÜİK verilerinden hareketle hesaplanan **Kayıtlı Tam Zamanlı İstihdam (KATİ) oranı yüzde 30,9** olarak gerçekleşti. Kadınlarda resmi istihdam oranı yüzde 28 iken KATİ oranı yüzde 16,5 ve erkeklerde resmi istihdam oranı yüzde 63 iken KATİ oranı yüzde 45,3 olarak hesaplandı (Grafik 2). Kadınların kayıtlı tam zamanı istihdama erişiminin daha zor olduğu görülmektedir.

**Grafik 3: Aktif Nüfus (15+) ve Kayıtlı Tam Zamanlı İstihdam (KATİ) (2021) (Bin)**



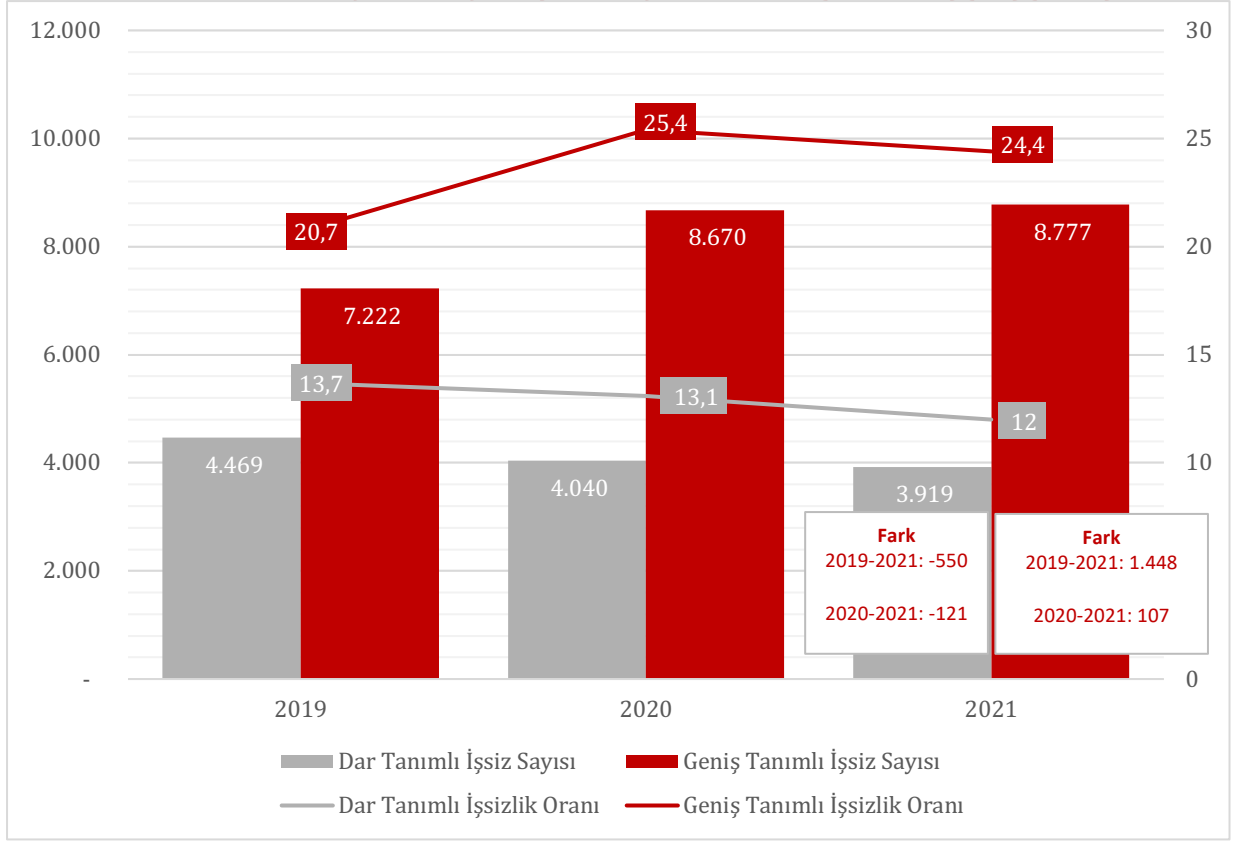
Kaynak: TÜİK Hanehalkı İşgücü Araştırması, 2021. KATİ DİSK-AR tarafından hesaplanmıştır.

DİSK-AR tarafından gerçekleştirilen 2021 yılı için KATİ hesaplamasıyla çalışma çağındaki (15+ yaş) 63,7 milyon kişinin sadece 19 milyonu kayıtlı ve tam zamanlı istihdam (KATİ) kapsamında çalıştığı ortaya çıktı. Çalışma çağındaki 32 milyon kadının ise sadece 5,3 milyonu kayıtlı ve tam zamanlı istidamda (KATİ) yer alıyor (Grafik 3).

## İŞSİZ SAYISI PANDEMİ ÖNCESİNE GÖRE 1,4 MİLYON KİŞİ ARTTI!

TÜİK tarafından 2019'da 4 milyon 469 bin ve 2020'de 4 milyon 40 bin olan dar tanımlı işsiz sayısı 2021 yılında 3 milyon 191 bin kişi olarak açıklandı. Böylece TÜİK'e göre dar tanımlı işsiz sayısı son bir yılda 121 bin, son iki yılda ise 550 bin kişi azaldı.

TÜİK verilerinden yararlanılarak yaptığımız hesaplama göre 2019'da 7 milyon 222 bin ve 2020'de 8 milyon 670 bin olan geniş tanımlı işsiz sayısı ise 2021'de 8 milyon 777 bin oldu. Böylece geniş tanımlı işsiz sayısı son bir yılda 107 bin, pandemi öncesi döneme (2019) göre ise 1 milyon 448 bin artış gösterdi (Grafik 4).

**Grafik 4: Dar ve Geniş Tanımlı İşsiz Sayıları ve İşsizlik Oranları (2019-2021) (Bin) (Yüzde)**

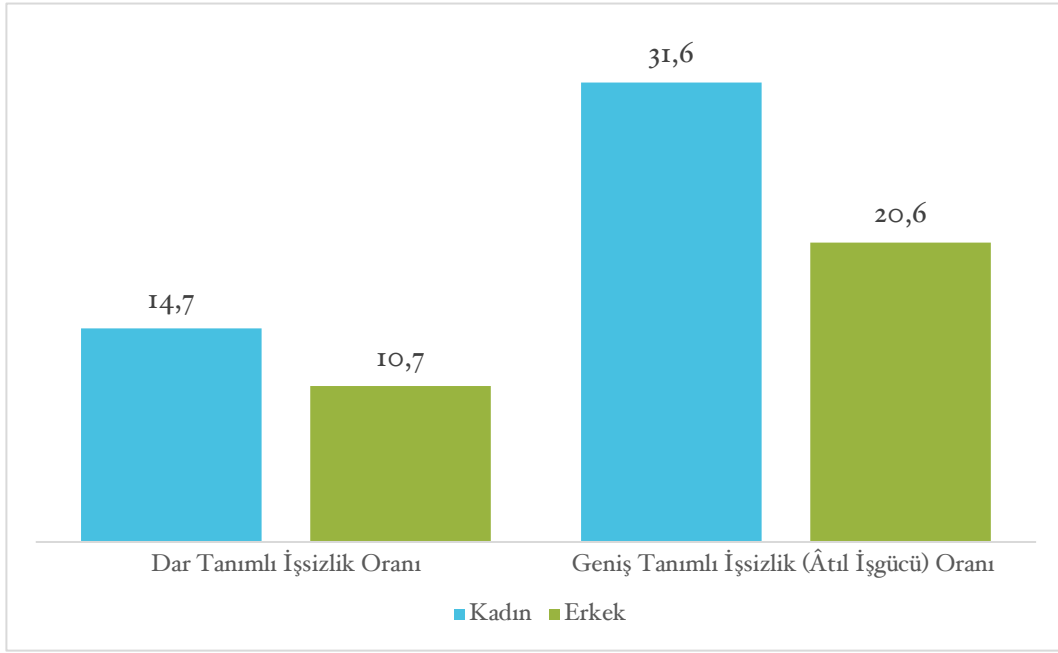
Kaynak: TÜİK Hanehalkı İşgücü Araştırması, 2021. 2019 verisi DİSK-AR metodu ile gerçekleştirilmiştir.

Geniş tanımlı işsiz sayısındaki son bir yıllık artışın sebebi zaman bağlı eksik istihdam oldu. Zamana bağlı eksik istihdam sayısı son bir yılda 392 bin kişilik (yüzde 33,1) artış gösterdi.

## KADINLARDA GENİŞ TANIMLI İŞSİZLİK ORANI YÜZDE 31,6!

TÜİK'in 2021 yıllık verilerine göre hem dar hem geniş tanımlı işsizliğin cinsiyete göre dağılımına bakıldığında kadınlarda işsizliğin erkeklerden çok daha fazla olduğu görülüyor. 2021 yılında dar tanımlı işsizlik erkeklerde yüzde 10,7 ve kadınlarda ise yüzde 14,7 olarak açıklandı. **Geniş tanımlı işsizlik (âtil işgücü) oranı ise erkeklerde yüzde 20,6 ve kadınlarda yüzde 31,6 olarak gerçekleşti (Grafik 5).**

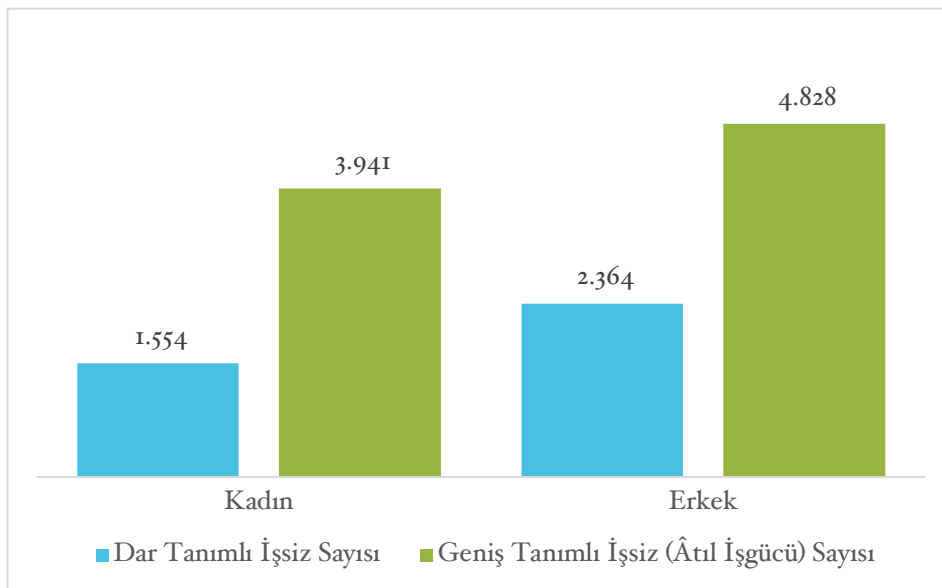
Böylece kadınlarda dar tanımlı işsizlik oranı erkeklerden 9,9 ve geniş tanımlı işsizlik oranı ise 16,9 puan yüksek seyrediyor. Kadınlar, Covid-19'un yarattığı işsizlikten erkeklerden daha fazla etkileniyor.

**Grafik 5: Cinsiyete Göre İşsizlik Oranları (2021) (Yüzde)**

Kaynak: TÜİK Hanehalkı İşgücü Araştırması, 2021. DİSK-AR tarafından hesaplanmıştır.

TÜİK tarafından 2021’de dar tanımlı kadın işsizliği 1 milyon 554 bin ve erkek işsizliği ise 2 milyon 364 bin olarak açıklandı. TÜİK verilerinden yararlanarak hesapladığımız geniş tanımlı işsiz sayısı ise kadınlarda 3 milyon 941 bin ve erkeklerde ise 4 milyon 828 bin olarak gerçekleşti (Grafik 5).

Kadın geniş tanımlı işsizliğinin dar tanımlı kadın işsizliğine göre yüksek olmasının sebebi kadınlar arasında zamana bağlı eksik istihdam edilenler ile ümitsizler, iş aramayıp çalışmaya hazır olanlar ve iş arayıp işbaşı yapamayacak olanları içeren potansiyel işgücünün yüksekliğidir. Zamana bağlı eksik istihdamda son bir yılda görülen yüzde 33,1 oranında artış da kadınlarda daha yüksek seyrediyor. 2020 ve 2021 arası dönemde zamana bağlı eksik istihdam edilen kadınların oranında yüzde 44,5’lik bir artış söz konusudur.

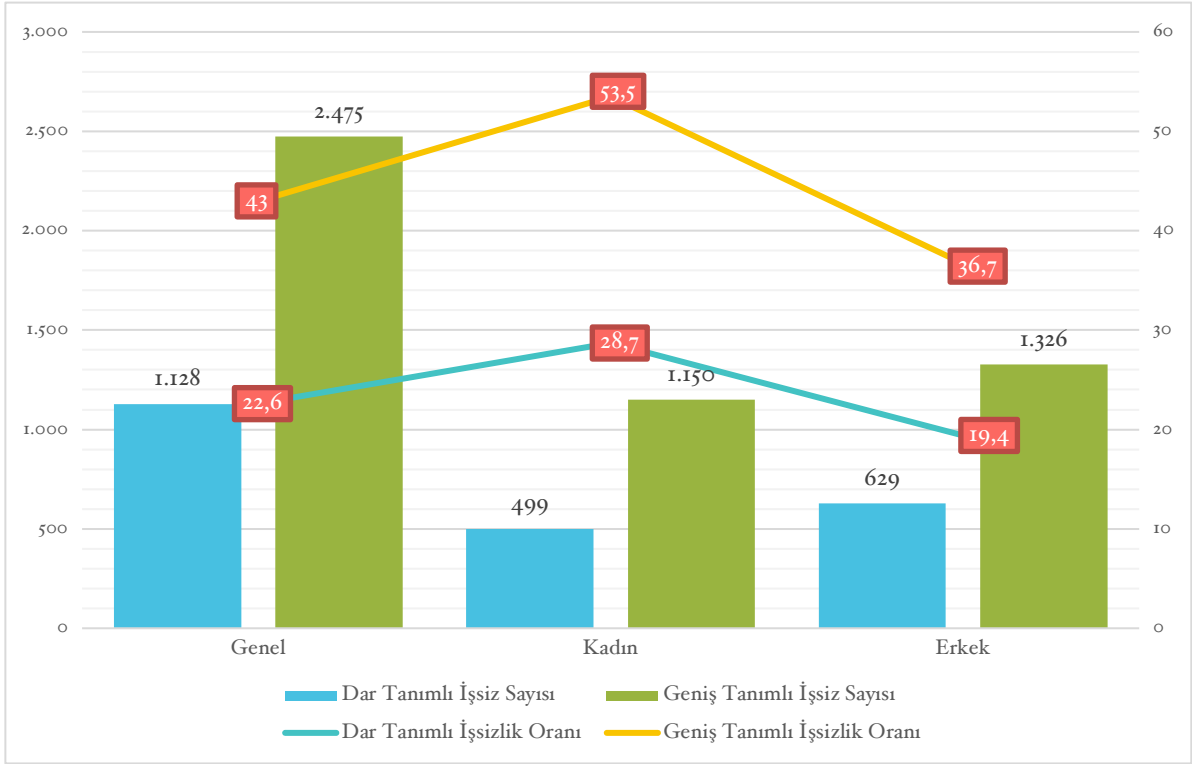
**Grafik 6: Cinsiyete Göre Dar ve Geniş Tanımlı İşsiz Sayıları (2021) (Bin)**

Kaynak: TÜİK Hanehalkı İşgücü Araştırması, 2021. DİSK-AR tarafından hesaplanmıştır.

## GENİŞ TANIMLI GENÇ İŞSİZLİĞİ YÜZDE 43!

Covid-19 döneminin işgücü piyasalarında yarattığı tahribattan gençler daha fazla etkileniyor. Salgın döneminde gençler işgücü piyasasından daha hızlı çekildi. İşi olmayan milyonlarca genç ya iş aramayı bıraktı ya da işgücü piyasasına girişlerini geciktirdi.<sup>1</sup>

**Grafik 7: 15-24 Yaş Arası Gençlerde Dar ve Geniş Tanımlı İşsiz Sayıları ve İşsizlik Oranları (Bin) (Yüzde) (2021)**



Kaynak: TÜİK Hanehalkı İşgücü Araştırması, 2021. DİSK-AR tarafından hesaplanmıştır.

Tüm dünyada olduğu gibi Türkiye’de de Covid-19 nedeniyle genç işsizliği oldukça yükseldi. TÜİK genç işsizliğini 2021 yılında yüzde 22,6 olarak açıkladı (Grafik 7). Ancak TÜİK verileri genelde olduğu gibi gençlerde de gerçek durumu yansıtmaktan uzak.

TÜİK verilerinden yararlanarak hesapladığımız 15-24 yaş arası genç nüfusta geniş tanımlı işsizlik oranı 2021 yılında yüzde 43 olarak gerçekleşti (Grafik 7). Böylece geniş tanımlı genç işsizliği dar tanımlı genç işsizliğinden 20,4 puan fazla olarak hesaplandı.

Genç kadınlarda gerçek işsizlik ise daha da vahim durumdadır. 15-24 yaş arası erkeklerde dar tanımlı işsizlik yüzde 19,4 ve geniş tanımlı işsizlik yüzde 36,7 olarak gerçekleşti. **15-24 yaş arası genç kadınlarda ise dar tanımlı işsizlik TÜİK tarafından yüzde 28,7 olarak açıklanmışken geniş tanımlı işsizlik yüzde 53,5 olarak hesaplandı** (Grafik 7). Böylece dar tanımlı işsizlik geniş tanımlı işsizlikten erkeklerde 17,3 puan ve kadınlarda ise 24,8 puan yüksek seyretmektedir.

<sup>1</sup> ILO (2021), World Employment and Social Outlook Trends 2021, Haziran 2021.

[https://www.ilo.org/wcmsp5/groups/public/---dgreports/---dcomm/---publ/documents/publication/wcms\\_795453.pdf](https://www.ilo.org/wcmsp5/groups/public/---dgreports/---dcomm/---publ/documents/publication/wcms_795453.pdf) (Erişim: 17 Ağustos 2021)