

İŞSİZLİK VE İSTİHDAMIN GÖRÜNÜMÜ



2022 1. ÇEYREK

ÇALIŞABİLİR 64 MİLYONUN SADECE 20,8 MİLYONU
KAYITLI VE TAM ZAMANLI İSTİHDAMDA (KATİ)

• KAYITLI VE TAM ZAMANLI İSTİHDAM (KATİ) SADECE 20,8 MİLYON!

• 2022 1. ÇEYREĞİNDE GENİŞ TANIMLI İŞSİZ SAYISI 8,3 MİLYONU AŞTI!

• HER 100 KADINDAN SADECE 18'İ KAYITLI VE TAM ZAMANLI İSTİHDAMDA!

• GENÇLERDE GENİŞ TANIMLI İŞSİZLİK ORANI YÜZDE 41!

• HER İKİ GENÇ KADINDAN BİRİ İŞSİZ!

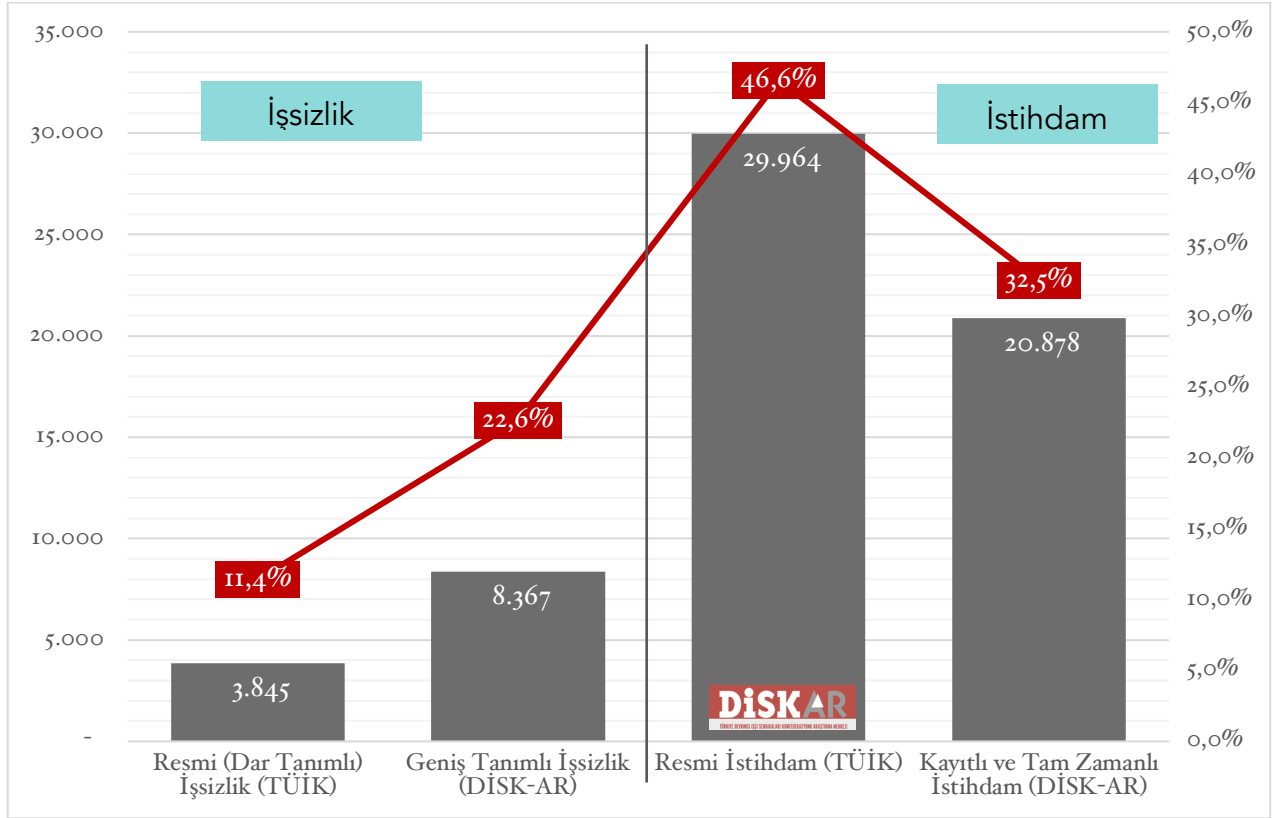
16 MAYIS 2022



İŞSİZLİK VE İSTİHDAMIN GÖRÜNÜMÜ (2022 1. ÇEYREK)

**Çalışabilir 64 milyonun sadece
20,8 milyonu kayıtlı tam zamanlı istihdamda!**

Grafik 1: Dar ve Geniş Tanımlı İşsiz Sayıları ve Oranları ile İstihdam Sayıları ve Oranları
(Bin) (Yüzde) (2022 1. Çeyrek)



Kaynak: TÜİK Hanehalkı İşgücü Araştırması, 2022 1. Çeyrek. DiSK-AR tarafından hesaplanmıştır.

- ✓ Kayıtlı Tam Zamanlı İstihdam (KATİ) sadece 20,8 milyon!
- ✓ Çalışma çağındaki 64 milyon kişinin sadece 20,8 milyonu kayıtlı ve tam zamanlı istihdamda!
- ✓ 2022 1. çeyreğinde geniş tanımlı işsiz sayısı 8,3 milyonu aştı!
- ✓ Her 100 kadından sadece 18'si kayıtlı ve tam zamanlı istihdamda!
- ✓ Gençlerde geniş tanımlı işsizlik oranı yüzde 41!
- ✓ Her iki genç kadından biri işsiz!

ÇALIŞABİLİR HER 10 KİŞİDEN SADECE 3'Ü KAYITLI VE TAM ZAMANLI İSTİHDAMDA (KATİ)

KATİ istihdamın ne kadarının sigortalı ve tam zamanlı çalıştığını ortaya koymayı amaçlıyor. Böylece kayıtsız istihdam ile kısmi ve eksik istihdam dışında kalan tam zamanlı ve sigortalı olarak çalışanların sayısı ve oranı ortaya çıkıyor.

Türkiye İstatistik Kurumu'nun (TÜİK) **2022 1. çeyrek dönemine ait Hanehalkı İşgücü Araştırması (HİA)** 16 Mayıs 2022'de yayımlandı. 2022 1. çeyrek dönemi Ocak, Şubat ile Mart 2022 aylarını kapsıyor ve TÜİK'in yeni metodolojisine dayanıyor. Bilindiği gibi TÜİK, Mart 2021'den beri aylık ve üç aylık verileri ayrı ayrı açıklıyor. Aylık veriler daha sınırlı iken üç aylık veriler daha geniş bir kapsama sahip.

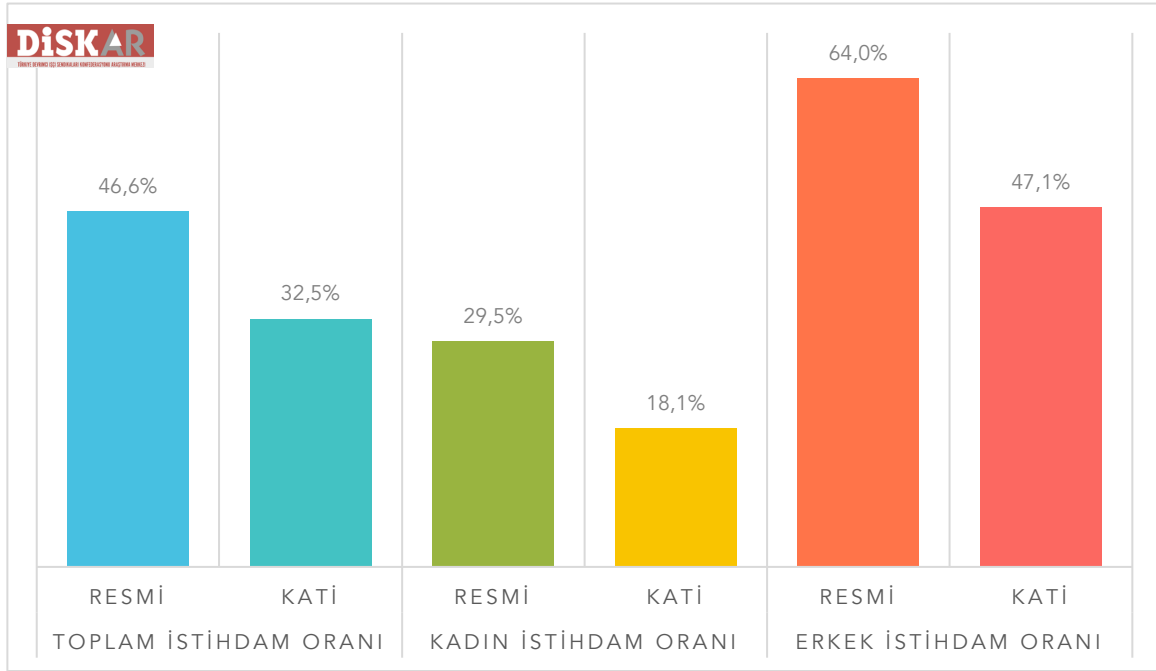
TÜİK, mevsim etkisinden arındırılmış istihdamda 2021 1. çeyrek ile 2022 1. çeyrek arasındaki bir yıllık dönemde 2 milyon 183 bin kişilik bir artış olduğunu açıkladı. Böylece mevsim etkisinden arındırılmış istihdam sayısı 2022 1. çeyreğinde 29 milyon 964 bin olarak açıklandı. 2022 1. çeyreğinde yüzde 43,9 olan **mevsim etkisinden arındırılmış istihdam oranını ise 2,7 puanlık artışla yüzde 46,6 olarak açıkladı**. Ancak TÜİK'in resmi istihdam verileri de tıpkı dar tanımlı işsizlik verileri gibi resmin sadece sınırlı bir kısmını göstermektedir. İstihdam verileri tek başına istihdamın niteliği konusunda bilgi vermemektedir. Bu nedenle **alternatif istihdam hesaplamalarına** da ihtiyaç vardır!

DİSK-AR, TÜİK'in dar tanımlı işsizlik hesaplamasının yetersizliği nedeniyle 2010 yılından bu yana alternatif geniş tanımlı işsizlik hesaplaması yapmaktaydı. Aynı şekilde resmi istihdam verilerinin yetersizliği nedeniyle alternatif istihdam hesaplaması yapmaya başladık. DİSK-AR yıllardır yaptığı alternatif geniş tanımlı işsizlik hesaplamasının ardından alternatif istihdam hesaplamasına da başladı. Kayıtlı ve Tam Zamanlı İstihdam (KATİ) olarak adlandırdığımız alternatif istihdam hesaplamasının ilkinin "İşsizlik ve İstihdamın Görünümü-Haziran 2021" isimli raporda, 2021 ilk çeyreği için gerçekleştirmiştik.¹

İşsizlik ve istihdam verileri bir bütün oluşturuyor. Sadece işsizliğe bakmak işgücü piyasalarından yaşanan gelişmeleri tam olarak anlamaya yetmiyor. Bilindiği gibi TÜİK düzenli olarak istihdam sayısını ve oranlarını açıklıyor. Ancak açıklanan istihdam oranlarının istihdamın niteliğine ilişkin yeterli bilgi vermekten oldukça uzak olduğu görülüyor. Bu sebeple DİSK-AR istihdamın niteliğine göre bir ayrıma giderek yeni bir istihdam verisi hesaplamaya başladı. DİSK-AR'ın yeni hesaplamaya başladığı istihdam verisinin adı: **Kayıtlı ve Tam Zamanlı İstihdam (KATİ)**. KATİ tüm istihdamı değil kayıtlı ve tam zamanlı olarak çalışanların oranını ortaya koymaktadır.

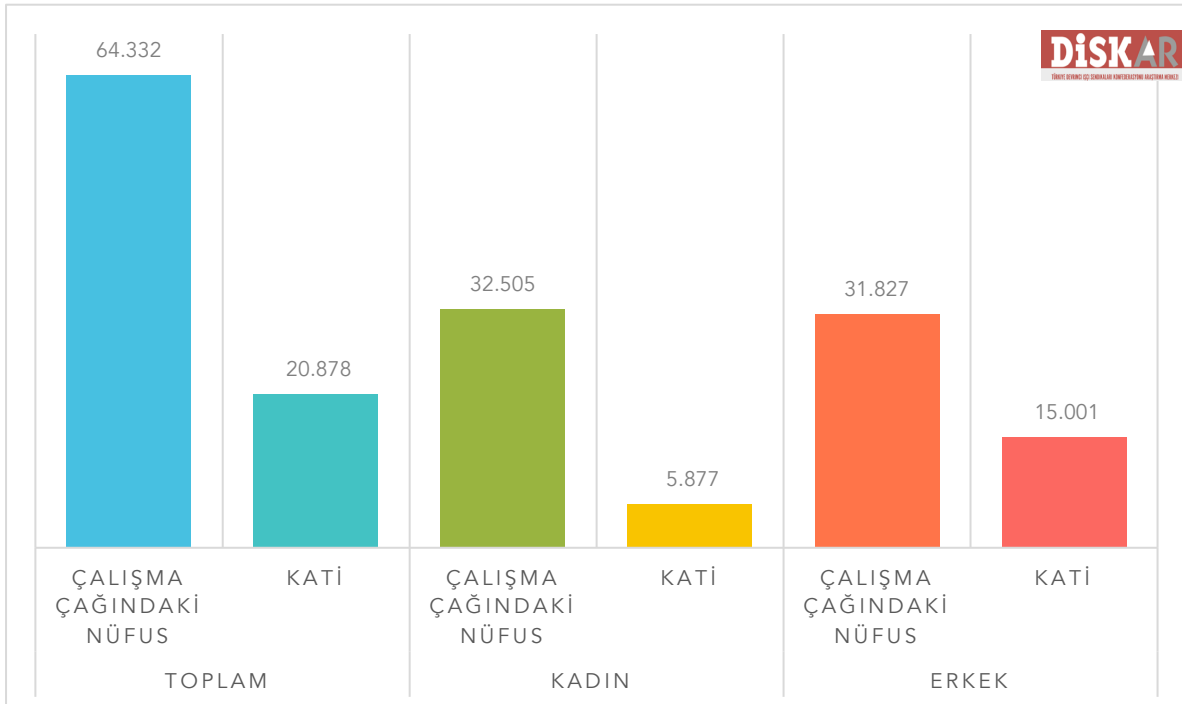
KATİ istihdamın ne kadarının sigortalı ve tam zamanlı çalıştığını ortaya koymayı amaçlıyor. Böylece kayıtsız istihdam ile kısmi ve eksik istihdam dışında kalan tam zamanlı ve sigortalı olarak çalışanların sayısı ve oranı ortaya çıkıyor. KATİ oranı kayıtlı tam zamanlı istihdamın 15+ yaş kurumsal olmayan nüfusa bölünmesiyle hesaplanıyor.

¹ DİSK-AR (2021), İşsizlik ve İstihdamın Görünümü-Haziran 2021, 10 Haziran 2021. <http://arastirma.disk.org.tr/?p=6914> (Erişim: 17 Ağustos 2021).

Grafik 2: Resmi ve Kayıtlı-Tam Zamanlı İstihdam (KATİ) Oranı (2022 1. Çeyrek) (Yüzde)

Kaynak: TÜİK Hanehalkı İşgücü Araştırması, 2022 1. Çeyrek. KATİ DİSK-AR tarafından hesaplanmıştır.

TÜİK'in resmi istihdam oranı 2022 1. çeyrekte yüzde 46,6 olarak açıklanırken, DİSK-AR tarafından TÜİK verilerinden hareketle hesaplanan **Kayıtlı Tam Zamanlı İstihdam (KATİ) oranı yüzde 32,5** olarak gerçekleşti. Kadınlarda resmi istihdam oranı yüzde 29,5 olarak açıklanmışken KATİ oranı yüzde 18,1 ve erkeklerde resmi istihdam oranı yüzde 64 olarak açıklanmışken KATİ oranı yüzde 47,1 olarak hesaplandı (Grafik 2).

Grafik 3: Aktif Nüfus (15+) ve Kayıtlı Tam Zamanlı İstihdam (KATİ) (2022 1. Çeyrek) (Bin)

Kaynak: TÜİK Hanehalkı İşgücü Araştırması, 2022 1. Çeyrek. KATİ DİSK-AR tarafından hesaplanmıştır.

Böylece KATİ oranı resmi istihdam oranından genelde 14,1 puan, kadınlarda 11,4 ve erkeklerde ise 16,9 puan düşük olarak gerçekleşti.

DİSK-AR tarafından gerçekleştirilen KATİ hesaplamasıyla çalışma çağındaki (15+ yaş) 64,3 milyon kişinin sadece 20,8 milyonu kayıtlı ve tam zamanlı istihdam (KATİ) kapsamında çalıştığı ortaya çıktı. Çalışma çağındaki 32,5 milyon kadının ise sadece 5,8 milyonu kayıtlı ve tam zamanlı istidamda (KATİ), çalışma çağındaki 31,8 milyon erkeğin ise 15 milyonu kayıtlı ve tam zamanlı istidamda yer alıyor (Grafik 3). **Bu durum kayıtsız, kısmi ve eksik istihdamın yüksekliğini gösteriyor.**

GENİŞ TANIMLI İŞSİZLİK YÜZDE 22,6

TÜİK'e göre mevsim etkisinden arındırılmış dar tanımlı işsiz sayısı 2022 1. çeyrekte, 2021 1. çeyreğe göre 344 bin kişi azalarak 3 milyon 854 bin olarak gerçekleşti. DİSK-AR tarafından TÜİK verilerinden yararlanarak hesaplanan geniş tanımlı işsiz sayısı ise 2022 1. çeyrekte 8 milyon 367 bin oldu (Grafik 1).

TÜİK tarafından 2021 1. çeyrekte yüzde 13,1 olarak açıklanan mevsim etkisinden arındırılmış dar tanımlı işsizlik oranı bir yılda 1,7 puan azalarak yüzde 11,4 olarak, mevsim etkisinden arındırılmış âtlı işgücü (geniş tanımlı işsizlik) oranı ise 2021 1. çeyreğine göre 5,3 puan azalarak yüzde 22,6 olarak açıklandı (Grafik 1).

Böylece 2022 1. çeyreğinde (mevsim etkisinden arındırılmış) dar tanımlı işsizlik oranı ile mevsim etkisinden arındırılmış geniş tanımlı işsizlik oranı arasında 11,2 puanlık, mevsim etkisinden arındırılmış dar tanımlı işsiz sayısı ile geniş tanımlı işsiz sayısı arasında ise **4 milyon 522 bin kişilik bir fark** ortaya çıkmış oldu.

GENİŞ TANIMLI KADIN İŞSİZLİĞİ YÜZDE 29,1!

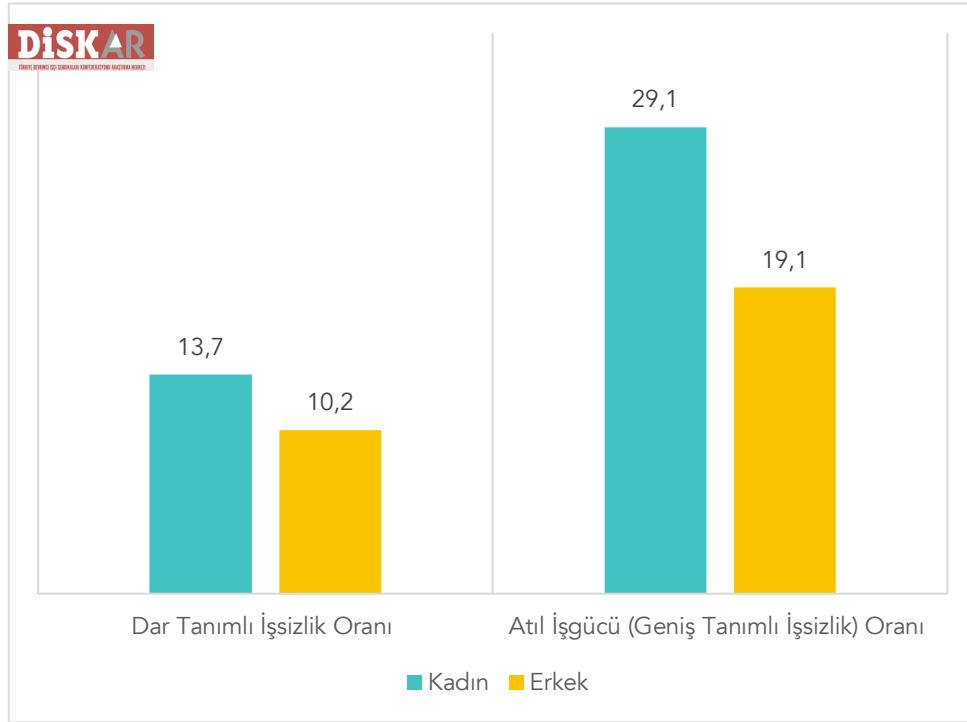
Covid-19 döneminde tüm dünyada yaşanan iş kayıplarından kadınlar erkeklere göre orantısız bir biçimde olumsuz etkileniyor. ILO'ya göre kadın istihdamının yüzde 4,2'si, erkek istihdamının ise yüzde 3'ü salgın nedeniyle azaldı.² Öte yandan ILO'nun 17 Ocak 2022'de yayımlanan Dünyada İstihdam ve Sosyal Görünüm adlı çalışmasına göre salgın sonrası işgücü piyasasındaki toparlanmanın en yavaş gerçekleşeceği gruplardan birinin de kadınlar olduğunu tahmin ediyor.³

TÜİK'in 2022 1. çeyrek üç aylık verilerine göre hem dar hem geniş tanımlı işsizliğin cinsiyete göre dağılımına bakıldığında kadınlarda işsizliğin erkeklerden daha fazla olduğu görülüyor. 2022 1. çeyreğinde dar tanımlı işsizlik erkeklerde yüzde 10,2 ve kadınlarda ise yüzde 13,7 olarak açıklandı. **Geniş tanımlı işsizlik (âtlı işgücü) oranı ise erkeklerde yüzde 19,1 ve kadınlarda yüzde 29,1 olarak gerçekleşti (Grafik 2).**

Böylece kadınlarda dar tanımlı işsizlik oranı erkeklerden 3,5 ve geniş tanımlı işsizlik oranı ise 10 puan yüksek seyrediyor. Kadınlar, Covid-19'un yarattığı işsizlikten erkeklerden daha fazla etkileniyor.

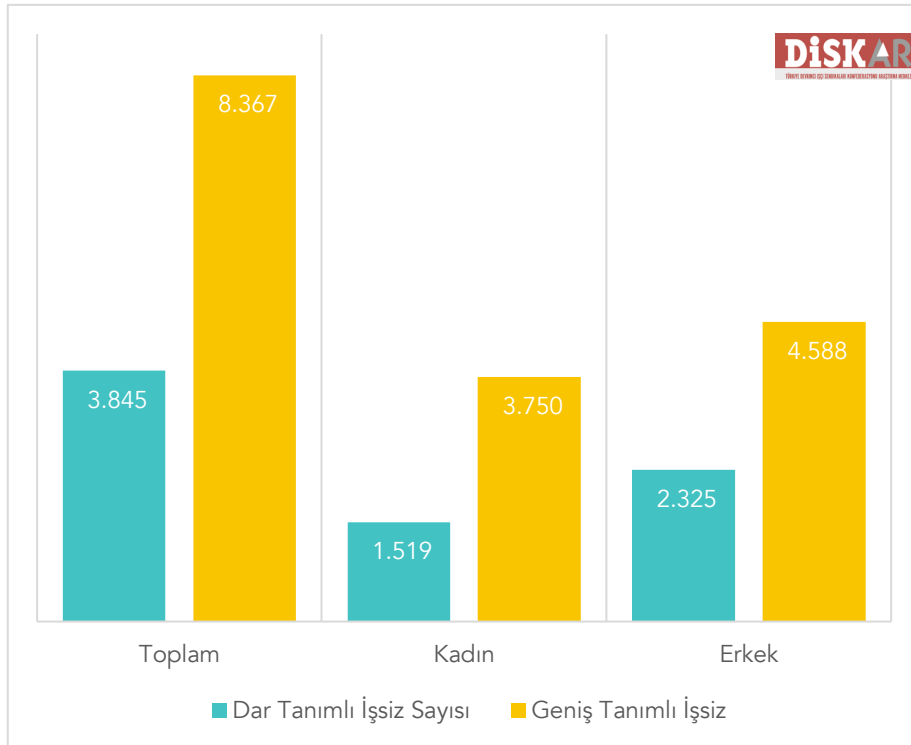
² ILO (2021), *Building Forward Fairer: Women's rights to work and at work at the core of the Covid-19 recovery*, 19 Temmuz 2021. https://www.ilo.org/gender/Informationresources/Publications/WCMS_814499/lang--en/index.htm (Erişim: 17 Ağustos 2021)

³ ILO (2022), *World Employment and Social Outlook Trends 2022*, 17 Ocak 2022. https://www.ilo.org/wcmsp5/groups/public/---dgreports/---dcomm/---publ/documents/publication/wcms_834081.pdf (Erişim Tarihi: 15 Şubat 2022)

Grafik 4: Cinsiyete Göre Mevsim Etkisinden Arındırılmış İşsizlik Oranları (2022 1. Çeyrek) (Yüzde)

Kaynak: TÜİK Hanehalkı İşgücü Araştırması, 2022 1. Çeyrek. DİSK-AR tarafından hesaplanmıştır.

TÜİK tarafından 2022 1. çeyrekte dar tanımlı kadın işsizliği 1 milyon 519 bin ve erkek işsizliği ise 2 milyon 235 bin olarak açıklandı. TÜİK verilerinden yararlanarak hesapladığımız geniş tanımlı işsiz sayısı ise kadınlarda 3 milyon 750 bin ve erkeklerde ise 4 milyon 588 bin olarak gerçekleşti (Grafik 4).

Grafik 5: Cinsiyete Göre Dar ve Geniş Tanımlı İşsiz Sayıları (2022 1. Çeyrek) (Bin)

Kaynak: TÜİK Hanehalkı İşgücü Araştırması, 2022 1. Çeyrek. DİSK-AR tarafından hesaplanmıştır.

Kadın geniş tanımlı işsizliğinin dar tanımlı kadın işsizliğine göre yüksek olmasının sebebi kadınlar arasında zamana bağlı eksik istihdam edilenler ile ümitsizler, iş aramayıp çalışmaya hazır olanlar ve iş arayıp işbaşı yapamayacak olanları içeren potansiyel işgücünün yüksekliğidir.

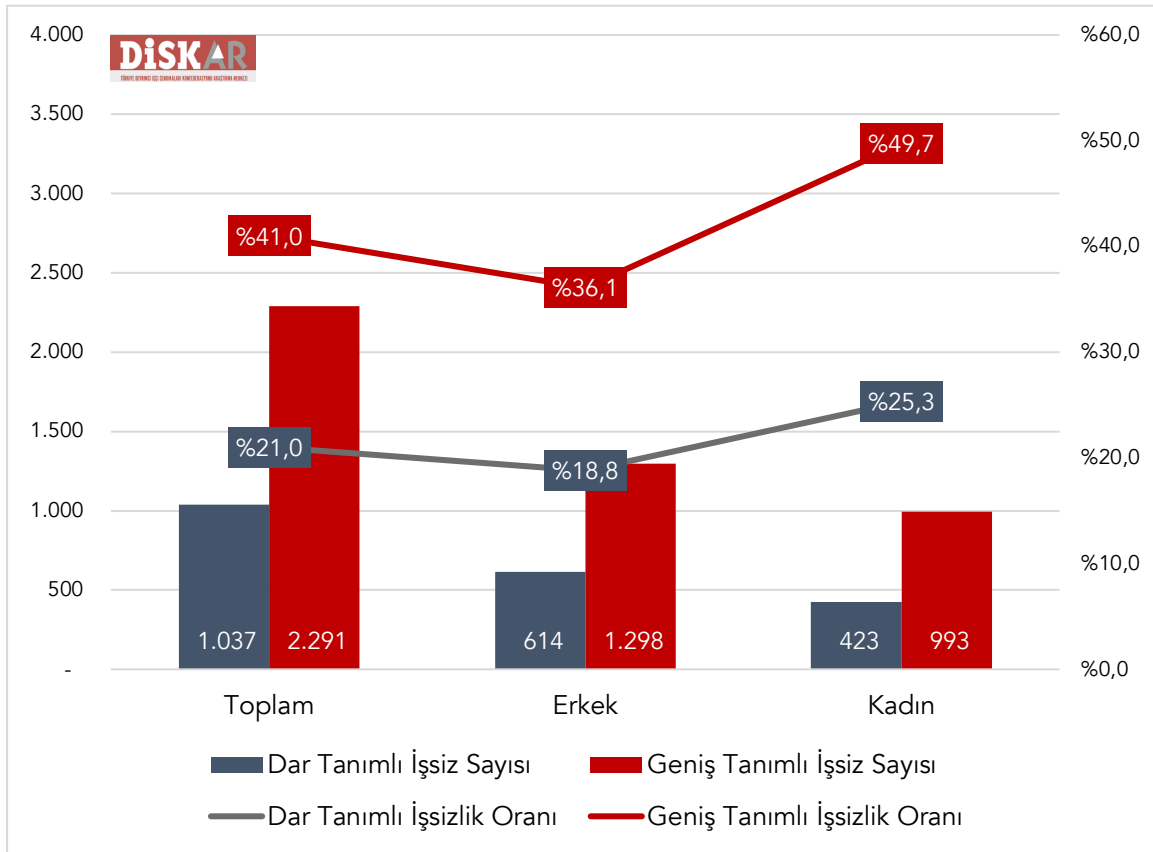
GENİŞ TANIMLI GENÇ İŞSİZLİĞİ YÜZDE 41!

Covid-19 döneminin işgücü piyasalarında yarattığı tahribattan gençler daha fazla etkileniyor. Salgın döneminde gençler işgücü piyasasından daha hızlı çekildi. İşi olmayan milyonlarca genç ya iş aramayı bıraktı ya da işgücü piyasasına girişlerini geciktirdi.⁴

Tüm dünyada olduğu gibi Türkiye’de de Covid-19 nedeniyle genç işsizliği oldukça yükseldi. TÜİK genç işsizliğini 2022 1. çeyreğinde yüzde 21 olarak açıkladı (Grafik 6). Ancak TÜİK verileri genelde olduğu gibi gençlerde de gerçek durumu yansıtmaktan uzak.

TÜİK verilerinden yararlanarak hesapladığımız 15-24 yaş arası genç nüfusta geniş tanımlı işsizlik oranı 2022 1. çeyreğinde yüzde 41 olarak gerçekleşti (Grafik 6). Böylece geniş tanımlı genç işsizliği dar tanımlı genç işsizliğinden 20 puan fazla olarak hesaplandı.

Grafik 6: 15-24 Yaş Arası Gençlerde Dar ve Geniş Tanımlı İşsiz Sayıları ve İşsizlik Oranları (Bin) (Yüzde) (2022 1. Çeyrek)



Kaynak: TÜİK Hanehalkı İşgücü Araştırması, 2022 1. Çeyrek. DİSK-AR tarafından hesaplanmıştır.

⁴ ILO (2021), World Employment and Social Outlook Trends 2021, Haziran 2021.

https://www.ilo.org/wcmsp5/groups/public/---dgreports/---dcomm/---publ/documents/publication/wcms_795453.pdf (Erişim: 17 Ağustos 2021)

Genç kadınlarda gerçek işsizlik ise daha da vahim durumdadır. 15-24 yaş arası erkeklerde dar tanımlı işsizlik yüzde 18,8 ve geniş tanımlı işsizlik yüzde 36,1 olarak gerçekleşti. **15-24 yaş arası genç kadınlarda ise dar tanımlı işsizlik TÜİK tarafından yüzde 25,3 olarak açıklanmışken geniş tanımlı işsizlik yüzde 49,7 olarak hesaplandı** (Grafik 6). Böylece dar tanımlı işsizlik geniş tanımlı işsizlikten erkeklerde 17,3 puan ve kadınlarda ise 24,4 puan yüksek seyretmektedir.