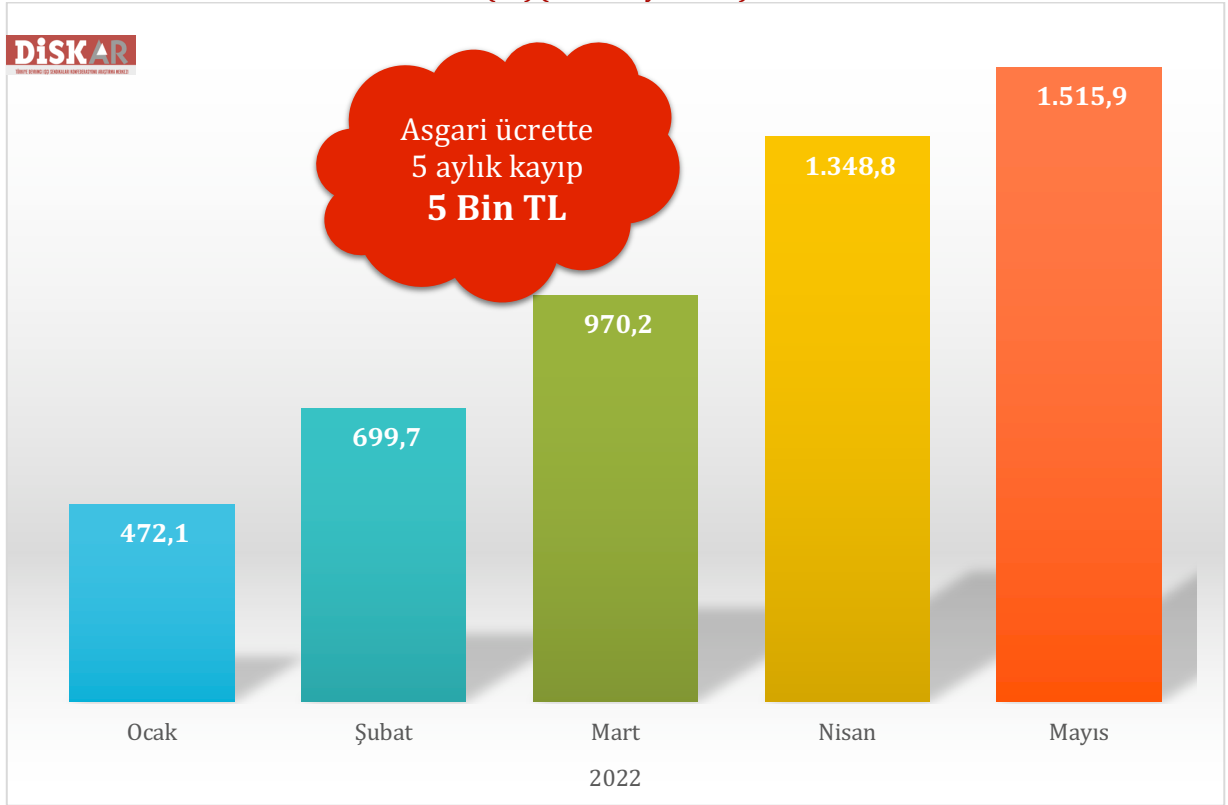


## 5 AYLIK KAYIP 5 BİN LİRA! ENFLASYON ASGARİ ÜCRETİ KEMİRDİ ASGARİ ÜCRET YILDA 4 KEZ BELİRLENMELİ!

Grafik 1: Asgari Ücretin Enflasyon Karşısında Kaybı  
(TL) (Ocak-Mayıs 2022)



Kaynak: TÜİK, Tüketici Fiyat Endeksi, Mayıs 2022. ÇSGB, Asgari Ücret. DiSK-AR.

- ☑ Asgari ücretlinin gıda enflasyonu yüzde 120-135 arasında
- ☑ 2022'nin ilk beş ayında asgari ücretlinin alım gücü kaybı 5 bin TL'yi aştı
- ☑ Asgari ücrete temmuz ayında zam yapılmazsa 2022 yılında toplam kayıp 20 bin lirayı aşacak
- ☑ Asgari ücretin milli gelire oranı azaldı

DİSK-AR tarafından hazırlanan bu araştırma raporunda asgari ücretin enflasyon ve gıda enflasyonu karşısındaki kaybı ele alınmıştır. Raporda asgari ücret, diğer ücret ve maaşlar ile emekli aylıklarına ilişkin değerlendirmeler ve öneriler yer almaktadır.

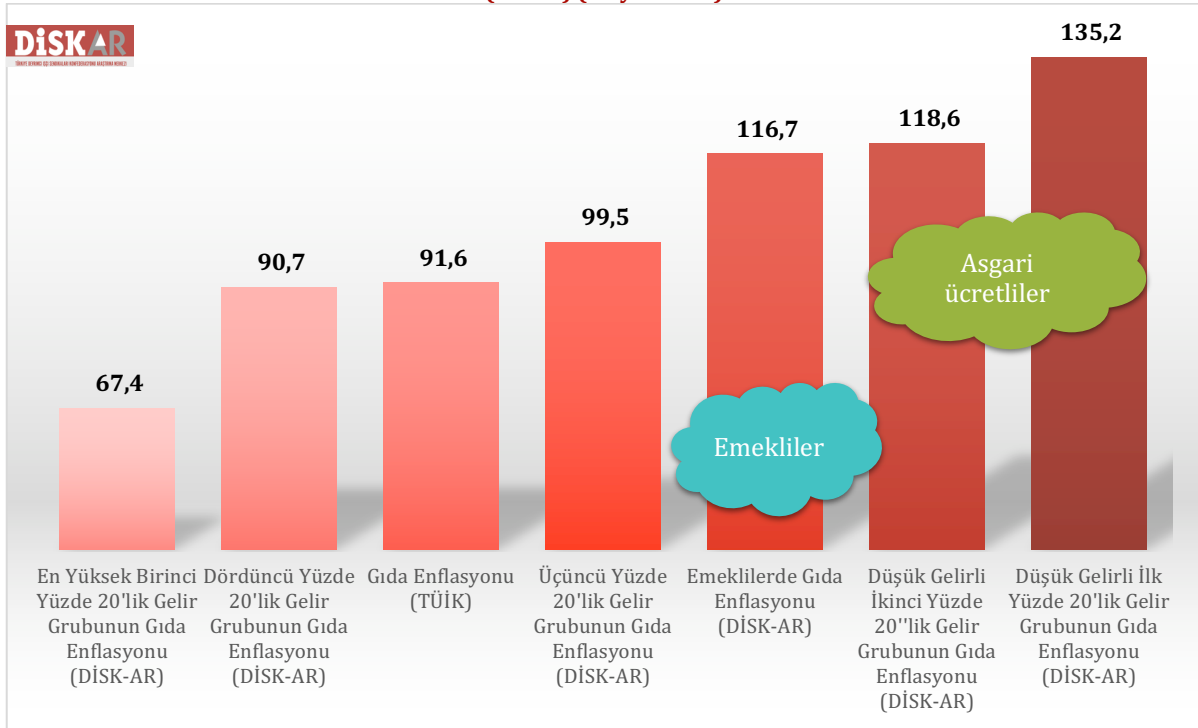
## Yüksek enflasyon asgari ücreti kemirdi!

### Asgari ücretlilerin gıda enflasyonu yüzde 120-135 arasında

Türkiye İstatistik Kurumu (TÜİK), Mayıs 2022 dönemine ait Tüketici Fiyat Endeksini (TÜFE) yıllık yüzde 73,5, 2022 yılının ilk beş ayı için yüzde 35,64 olarak açıkladı. Yıllık gıda enflasyonu ise yüzde 91,6 olarak açıklandı. Ancak bu enflasyon oranları farklı gelir gruplarının gerçeğini yansıtmıyor.

DİSK-AR TÜİK verilerinden yararlanarak emekliler, dar gelirliler ve asgari ücretliler için gıda enflasyonunu ayrıca hesaplamaktadır.<sup>1</sup> Dar gelirliler için temel enflasyon ölçütü gıda enflasyonudur. Dar gelirliler, gelirlerinin büyük bölümünü gıdaya harcamaktadır. Gerçekçi bir enflasyon ölçümü için gıda enflasyonunu esas almak gerekir. Düşük gelirli ilk ve ikinci grup asgari ücretli olarak kabul edilmiştir.

**Grafik 2: Emeklilerde ve Yüzde 20'lik Gelir Gruplarında Gıda Enflasyonu (Yüzde) (Mayıs 2022)**



Kaynak: TÜİK, Tüketici Fiyat Endeksleri, Hanehalkı Tüketim Harcaması, 2019. DİSK-AR.

DİSK-AR tarafından yapılan hesaplama göre Mayıs 2022'de dar gelirliler ve düşük gelir grupları için (asgari ücretliler) gıda enflasyonu ortalama gıda enflasyonunun çok üzerindedir. Düşük gelir gruplarında (asgari ücret civarı) ve emeklilerde gıda enflasyonu yüzde 117-135 arasındadır.

Mayıs 2022'de gıda enflasyonu emekliler için yüzde 117 civarında gerçekleşti. Düşük gelirli ikinci yüzde 20'lik gelir grubunun gıda enflasyonu yüzde 119 ve düşük gelirli ilk yüzde 20'lik gelir grubunun gıda enflasyonu ise yüzde 135 oldu (Grafik 2). Böylece asgari ücretlilerin gıda

<sup>1</sup> Hesaplama ile ilgili metodolojik not bu raporun sonunda yer almaktadır.

enflasyonu Mayıs 2022'de yüzde 119-135 bandında gerçekleşti. Oysa en yüksek gelirli birinci yüzde 20'lik dilimin gıda enflasyonu yüzde 67,4 olarak gerçekleşti (Grafik 2).

## Asgari ücret ve ücretler beş ayda eridi!

Yüksek enflasyon dönemlerinde kaybedenler sabit gelirliler, ücret, maaş ve emekli aylığı alanlardır. Nitekim bunu Hazine ve Maliye Bakanı Nureddin Nebati veciz bir şekilde ifade etti:<sup>2</sup> "Bu sistemden dar gelirliler hariç üretici firmalar, ihracatçılar kâr ediyorlar. Çarklar dönüyor." Gerçekten de sermayedarlar, patronlar çeşitli teşvikler, ucuz krediler ve kolaylıklarla enflasyonun altında ezilmek bir yana enflasyon döneminde kârlarına kâr katıyor.

Enflasyon her ay tırmanırken işçiler, memurlar ve emekliler ise 6 ayda veya yılda bir zam alıyor. Böylece emek gelirleri enflasyonun altında kalıyor. Asgari ücret yılda bir artırılıyor ancak yıl içinde tırmanan enflasyon ücretleri silip süpürüyor. İşçilerin, memurların ve emeklilerin alım gücü düşüyor. Pahalılık artıyor.

Pahalılığın temel nedeni ücretlerin geç artırılması ve resmi enflasyona endekslenmesidir. Nitekim bunun sonucunda asgari ücret ve diğer ücret gelirleri enflasyonun altında ezildi. Tablo 1'de görüldüğü gibi asgari ücret her ay eridi. Asgari ücretin alım gücü beş ayda toplam 5 bin TL azaldı.

**Tablo 1: Asgari Ücretin Alım Gücü Kaybı Tahmini (Yüzde) (TL) (Ocak-Aralık 2022)**

	Net Asgari Ücret (TL)	TÜFE Oranı (Bir önceki aya göre artış)	Asgari Ücretin Alım Gücü Kaybı (TL)	Asgari Ücretin alım Gücünün Korunması İçin Olması Gereken Asgari Ücret (TL)
<b>DİSK-AR</b>				
<b>Ocak</b>	4.253,4	%11,1	472,1	4.726
<b>Şubat</b>	4.253,4	%16,5	699,7	4.953
<b>Mart</b>	4.253,4	%22,8	970,2	5.224
<b>Nisan</b>	4.253,4	%31,7	1.348,8	5.602
<b>Mayıs</b>	4.253,4	%35,6	1.515,9	5.769
<b>Haziran (T)</b>	4.253,4	%39,6	1.684,3	5.938
<b>Toplam (6 aylık)</b>	<b>25.520</b>		<b>6.691</b>	<b>32.211</b>
<b>Temmuz (T)</b>	4.253,4	%43,8	1.864,7	6.118
<b>Ağustos (T)</b>	4.253,4	%48,1	2.047,2	6.301
<b>Eylül (T)</b>	4.253,4	%52,5	2.234,7	6.488
<b>Ekim(T)</b>	4.253,4	%57,1	2.428,3	6.682
<b>Kasım (T)</b>	4.253,4	%61,8	2.627,3	6.881
<b>Aralık (T)</b>	4.253,4	%66,6	2.832,3	7.086
<b>Toplam (12 aylık) (T)</b>	<b>51.041</b>		<b>20.725,5</b>	<b>71.766,3</b>

Kaynak: TÜİK, Tüketici Fiyat Endeksleri, ÇSGB Asgari Ücret, DİSK-AR.

2022 Ocak-Mayıs arası TÜFE bir önceki aya göre değişim olarak alınmıştır. Haziran 2022 sonrası değişimler son aylık değişim olan yüzde 3 oranı esas alınarak tahminen hesaplanmıştır.

T: Tahmini

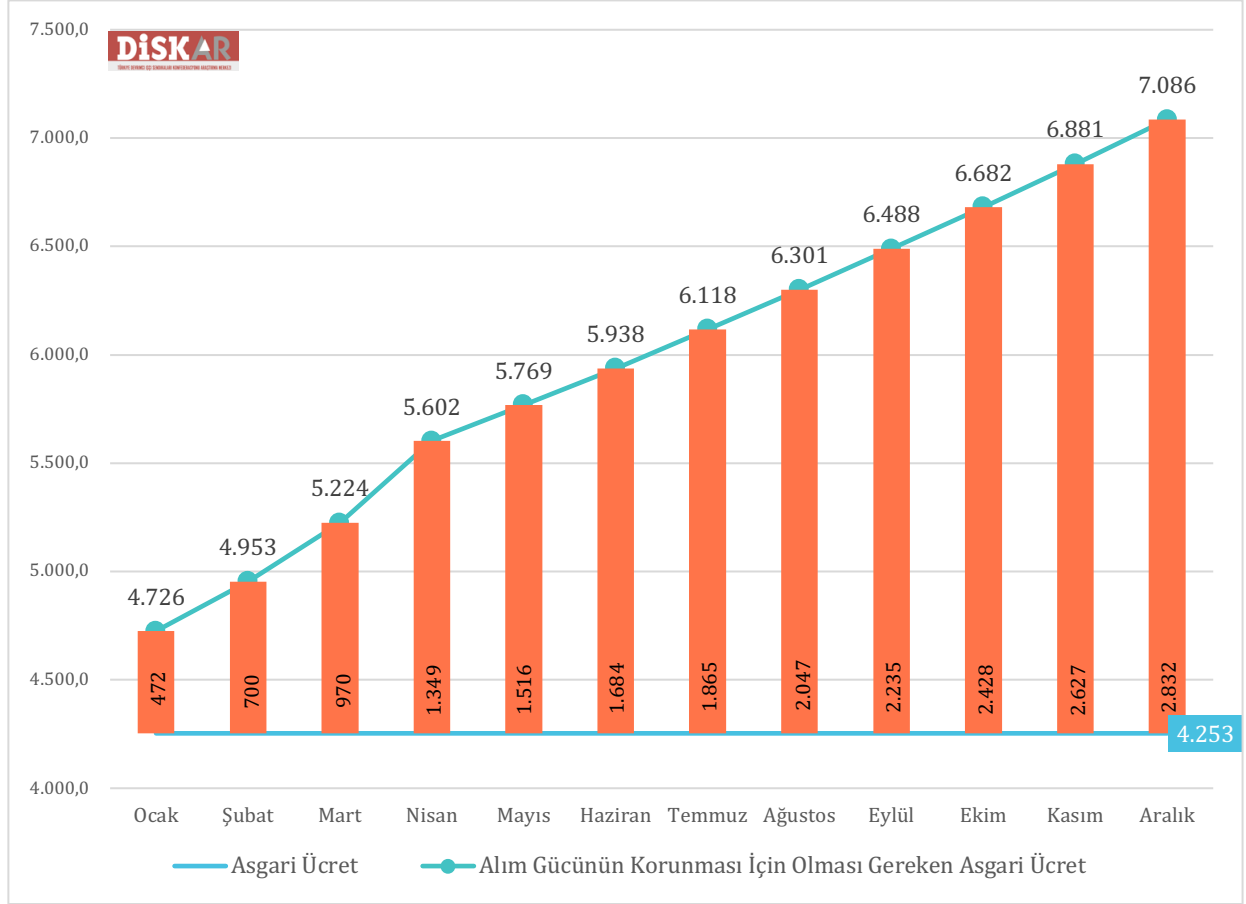
Tablo 1'de resmi enflasyon esas alındığında bile asgari ücretin alım gücünde büyük bir erime yaşandığı görülüyor. 2021 Aralık ayında yüzde 50,5'lik artışla 4.253 TL olarak belirlenen net asgari ücret 2022 yılında enflasyon karşısında hızla eriyor. Ocak ayında asgari ücretin alım

<sup>2</sup> Hürriyet, 6 Haziran 2022.

gücü 472 TL eridi. Eğer asgari ücret enflasyona karşı korunsaydı 2022 Ocak sonunda 4.726 TL olması gerekirdi (Grafik 1, Tablo 1, Grafik 2).

Asgari ücret Şubat 2022'de 700 TL, Mart 2022'de 970 TL ve Nisan 2022'de 1.349 TL alım gücü kaybı yaşadı. Mayıs 2022'deki kayıp ise 1.516 TL oldu. Böylece 2022'nin ilk beş ayı için asgari ücretin toplam alım gücü kaybı 5.007 TL'yi buldu (Grafik 1, Tablo 1, Grafik 2).

**Grafik 3: Asgari Ücretin Alım Gücü Kaybı Tahmini (TL) (Ocak-Aralık 2022)**



Kaynak: Tablo 1'den yararlanılarak hazırlanmıştır.

Turuncu sütunlar asgari ücretin alım gücü kaybını göstermektedir.

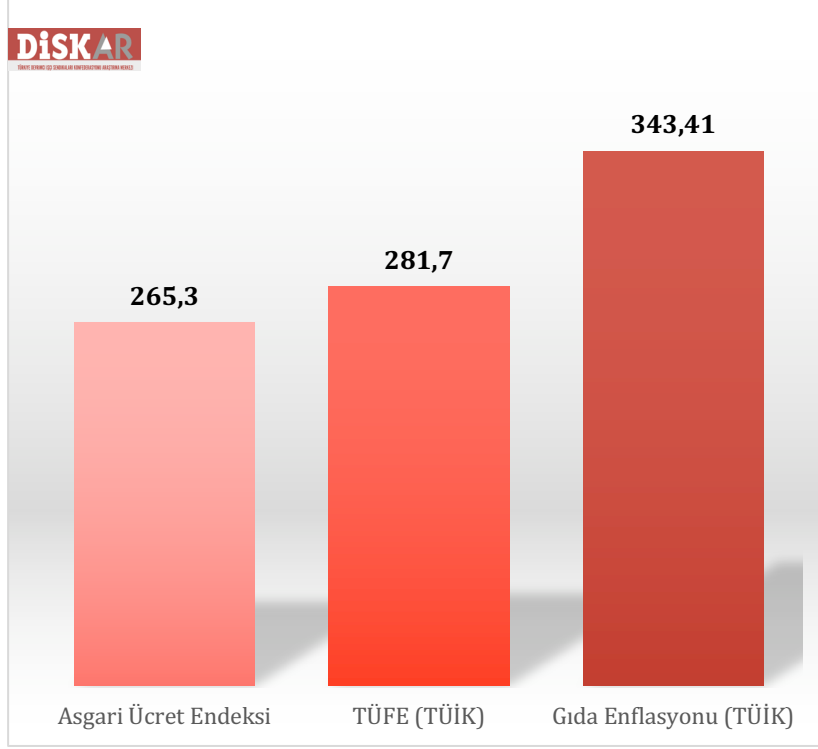
Ocak-Mayıs 2022 ayları TÜFE endeksine göre hesaplanmıştır. Haziran-Aralık 2022 ayları ise aylık yüzde 3 artışı tahminine dayalıdır.

Öte yandan asgari ücret artırılmazsa ve 4.253 TL olarak uygulanmaya devam edilirse asgari ücretlinin 2022 yılı için kaybı en az 20 bin 726 TL olacak (Tablo 1). Tablo 1 ve Grafik 3'te yer alan asgari ücret kaybı hesaplaması Haziran 2022 itibarıyla enflasyonun bir önceki aya göre yüzde 3 oranında artacağı varsayımıyla gerçekleştirilmiştir. Asgari ücreti yüksek enflasyondan koruyacak zammın yapılmaması halinde asgari ücretli bir işçinin eline yıllık 51 bin 41 TL geçecek. Oysa asgari ücretin yılın başındaki alım gücünün korunması için bir asgari ücretlinin toplam kazancı yıllık en az 71 bin 766 TL olmalıdır. Böylece asgari ücretlinin yıllık kaybı 21 bin TL'ye yaklaşmaktadır (Tablo 1, Grafik 3).

## Asgari ücret beş yıldır enflasyonun altında eziliyor

Asgari ücret enflasyona karşı korunuyor iddialarına rağmen gerçek böyle değil. Asgari ücretli son beş yıldır resmi enflasyona dahi eziliyor. 2018 Ocak ve 2022 Mayıs arasındaki dönemde tüketici fiyatları endeksi (TÜFE) yüzde 181,7 artışla 100 iken 281,7 oldu. Aynı dönemde asgari ücret ise yüzde 165,3'lük artışla 100'den 265,3'e yükseldi. Böylece Mayıs 2022'de asgari ücret endeksi tüketici fiyatları endeksinin 16,4 puan altında kaldı (Grafik 4, Grafik 5).

**Grafik 5: Net Asgari Ücret, Gıda ve Tüketici Fiyatları Endeksleri  
(2018 Ocak:100) (2022 Mayıs)**

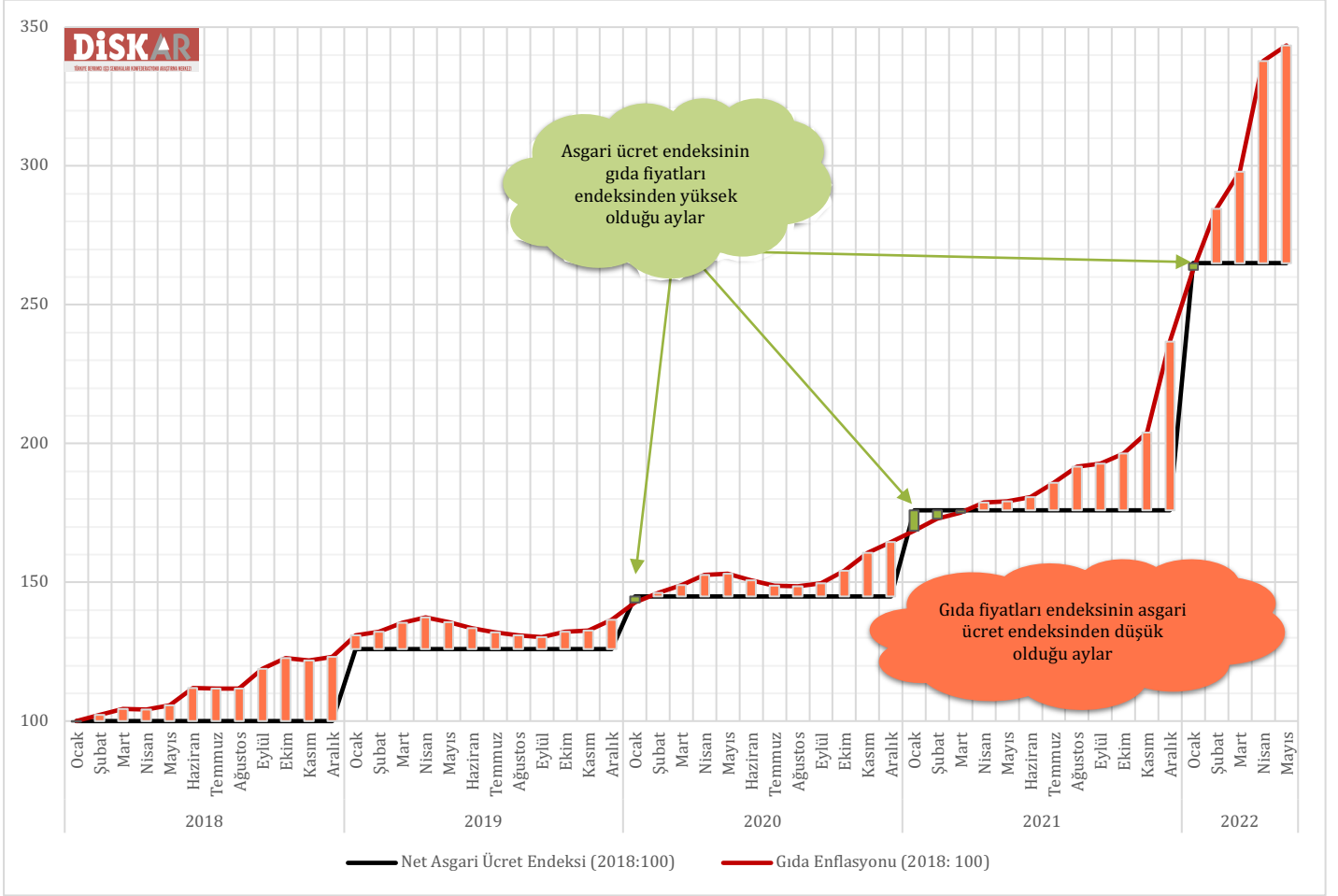


Kaynak: TÜİK Tüketici Fiyat Endeksleri, ÇSGB, Asgari Ücret, DİSK-AR.

Asgari ücret, TÜFE'den daha yüksek seyreden gıda fiyatlarının çok daha altında kaldı. Son beş yılın asgari ücretini dikkate alacak olursak 2018 Ocak'ta 100 olan asgari ücret endeksi 2022 Mayıs'ta yüzde 165'lik artışla 265 oldu. Buna karşılık 2018 Ocak'ta 100 olan gıda fiyatları endeksi ise 2022 Mayıs'ta yüzde 243 artışla 343,4 oldu (Grafik 4, Grafik 5). Böylece aradan geçen 53 ayda asgari ücret endeksi ile gıda enflasyonu endeksi arasındaki makas açılarak 78,1 puana yükseldi.

Asgari ücret, 2018 yılından bu yana gıda enflasyonu karşısındaki kaybını sürdürüyor. Grafik 4'te yer alan turuncu sütunlar asgari ücret artışının gıda fiyatları artışının altında kaldığı, yeşil renkli sütunlar ise tersini göstermektedir. Asgari ücret endeksi sadece 2020 Ocak, 2021 Ocak, Şubat ve Mart ile 2022 Ocak dönemlerinde gıda enflasyonunun üstünde seyretti. Diğer aylar ise gıda enflasyonunun altında kaldı.

**Grafik 4: Net Asgari Ücret ve Gıda Enflasyonu Endeksi  
(Ocak 2018:100) (2018 Ocak-2022 Mayıs)**



Kaynak: TÜİK Tüketici Fiyat Endeksleri, ÇSGB, Asgari Ücret, DİSK-AR.

Grafikteki turuncu sütunlar asgari ücretin gıda enflasyonundan düşük olduğu, yeşil sütunlar yüksek olduğu ayları göstermektedir.

## Asgari ücretlinin milli gelirdeki payı azaldı

Asgari ücreti sadece enflasyonla karşılaştırmak yanıltıcı olacaktır. Ücret ve emek gelirlerinin artışları resmi enflasyona hapsedilmemeli. Enflasyon alt sınır olmalı. Asgari ücret ve ücret artışlarında büyüme oranı esas alınmalıdır. Kişi Başına Gayri Safi Yurt İçi Hasıla (GSYH) günlük kullanımdaki ifadeyle milli gelir artışı ve büyüme, asgari ücret ile tüm emek gelirlerine de yansımalıdır. Yüksek enflasyon dönemlerinde çeyreklik kişi başına cari büyüme oranında asgari ücrete ve diğer ücretlere zam yapılmalıdır. Böylece asgari ücretlilerin milli gelir içindeki payı korunmuş olacaktır.

Ulusal gelirin artışına, ülkenin ekonomik büyümesine esas katkıyı sağlayan işçiler, memurlar ve emekliler bu büyümeden pay almalıdır. Tablo 2’de görüldüğü gibi asgari ücretin kişi başına gayri safi yurt içi hasılaya oranı giderek düşmektedir. 2016 yılında Kişi Başına GSYH’nin yüzde 60’ı olan asgari ücretin 2022 yılında (asgari ücrete zam yapılmazsa) yüzde 37 seviyesine gerileyeceği tahmin edilmektedir (Tablo 2).

Bu tahmini hesaplama çerçevesinde 2016 seviyesindeki bir asgari ücreti yakalamak için brüt asgari ücretin tahmini olarak yıl ortalamasında 8 bin 200 TL civarında olması gerekir. Brüt asgari ücret yıl ortalaması olarak aylık brüt 10 bin TL olduğunda asgari ücretin kişi başına milli gelire oranı yüzde 73,7 civarında olacaktır. Asgari ücretin milli gelire oranınının 1974 yılında yüzde 80,6 olduğu dikkate alınacak olursa yüzde 73,7 oranının yüksek bir oran

olmadığı görülecektir. 10 bin TL brüt asgari ücret yaklaşık 8 bin 500 TL net asgari ücret anlamına gelecektir (Tablo 2).

Öte yandan 4 kişilik bir aile için yoksulluk sınırı Nisan 2022'de 16 bin 431 TL olarak hesaplanmaktadır.<sup>3</sup> Bir ailede 2 asgari ücret olması durumunda yoksulluk sınırına ulaşmak için gerekli tutarın 8 bin TL'nin üzerinde olması gerektiği görülmektedir.

**Tablo 2: Brüt Asgari Ücret ve Kişi Başına Gayri Safi Yurtiçi Hasıla (GSYH) (Yüzde) (TL) (2016-2022)**

	Ortalama Aylık Brüt Asgari Ücret (TL/Ay)	Yıllık Ortalama Brüt Asgari Ücret (TL/Yıl)	Kişi Başına Gayri Safi Yurt İçi Hasıla (TL/Yıl)	Asgari Ücretin Kişi Başına GSYH'ye Oranı (Yüzde)
<b>DİSKAR</b>				
2016	1.647	19.764	33.131	%60
2017	1.778	21.336	39.019	%55
2018	2.030	24.360	46.167	%53
2019	2.558	30.696	52.316	%59
2020	2.943	35.316	60.525	%58
2021	3.577	42.924	85.672	%50
2022 (1)	5.004	60.048	162.777	%37
2022 (2)	8.200	98.400	162.777	%60
2022 (3)	10.000	120.000	162.777	%74

Kaynak ve notlar: Kişi Başına Gayri Safi Yurtiçi Hasıla verileri TÜİK, Dönemsel Hesaplar istatistiklerinden alınmıştır.

2022 tahmini hesaplamasına ilişkin açıklamalar:

(1) Mevcut asgari ücret düzeyi. 2022 Kişi Başına Gayri Safi Milli Hasıla cari fiyatlarla (1. çeyrekteki artış (%79,5) +10 puan esas alınarak) yaklaşık yüzde 90 oranında artışla tahmin edilmiştir. Cari Gayri Safi Yurt İçi Hasıla Artış Oranının daha yüksek olması durumunda hesaplama değişecektir.

(2) Asgari ücretin 2016'daki düzeyini koruması için olması gereken asgari ücret düzeyi

(3) Asgari ücretin kişi başına gayrisafi yurt içi hasılaya oranının yüzde 74 olması durumunda

## ÖNERİLER

- Asgari ücret yüksek enflasyon döneminde yılda **dört kez** belirlenmelidir.
- Enflasyon **yüzde 10'un altına düşene kadar** asgari ücret üç ayda bir belirlenmelidir.
- Asgari ücret 2022 içinde temmuz ve ekim aylarında yeniden belirlenmelidir.
- Asgari ücret tespitinde **resmi enflasyon değil kişi başına gayri safi yurt içi hasıla (GSYH) artışı (büyüme)** ve yoksulluk sınırı esas alınmalıdır.
- Hedef enflasyona dayalı asgari ücret artışları yetersizdir. Çalışanların büyümeden/veremlilikten pay almasını sağlayacak bir hesaplama yöntemi gereklidir.
- Asgari ücret tespitinde işçinin sadece kendisi değil ailesi de hesaba katılmalıdır.

<sup>3</sup> DİSK/Birleşik Metal-İş Sınıf Araştırmaları Merkezi (BİSAM), Açlık ve Yoksulluk Sınırı Nisan 2022 Dönem Raporu, 16 Mayıs 2022, <http://www.birlesikmetal.org/index.php/tr/guncel/basin-aciklamasi/1910-bisam-0522> (Erişim: 6 Haziran 2022).

- Asgari ücret üzerindeki sigorta pirim yükü azaltılmalı, işverenlere sağlanan 5 puan SGK prim indirimi işçiler için de sağlanmalıdır.
- Asgari ücrete paralel olarak diğer tüm ücret ve maaşlar ile emekli aylıkları da yılda dört kez saptanmalıdır.
- Asgari emekli aylığı, asgari ücret düzeyine çekilmelidir.

#### **Metodolojik Not**

*Dar gelirlilerin ve emeklilerin gıda enflasyonu hesabında, TÜİK'in Hanehalkı Tüketim Harcaması isimli araştırmasında yer alan "gelire göre tüketim harcamasının ve temel gelir kaynağının hanehalkı tüketim harcamasının türlerine göre dağılımı (2019)" verileri ile ana harcama gruplarına göre TÜFE verileri esas alındı. Farklı gelir gruplarının gıda enflasyonu, grupların gıda harcamasına ayırdığı payın açıklanan gıda enflasyonuna oranlanmasıyla elde edildi.*