

İŞSİZLİK VE İSTİHDAMIN GÖRÜNÜMÜ



**ÇALIŞMA ÇAĞINDAKİ 64,5 MİLYON KİŞİNİN
SADECE 21,4 MİLYONU
KAYITLI VE TAM ZAMANLI İŞLERDE ÇALIŞIYOR!**

- **KAYITLI TAM ZAMANLI İSTİHDAM (KATİ) SADECE 21,4 MİLYON!**
- 2022 YILI 2. ÇEYREĞİNDE GENİŞ TANIMLI İŞSİZ SAYISI 8 MİLYONA YAKLAŞTI!
- HER 100 KADINDAN SADECE 18'İ KAYITLI VE TAM ZAMANLI İSTİHDAMDA!
- GERÇEK GENÇ İŞSİZLİĞİ YÜZDE 32,5 GENÇ KADIN İŞSİZLİĞİ İSE YÜZDE 42,4!



DiSKAR

TÜRKİYE DEVRİMCİ İŞÇİ SENDİKALARI KONFEDERASYONU ARAŞTIRMA MERKEZİ

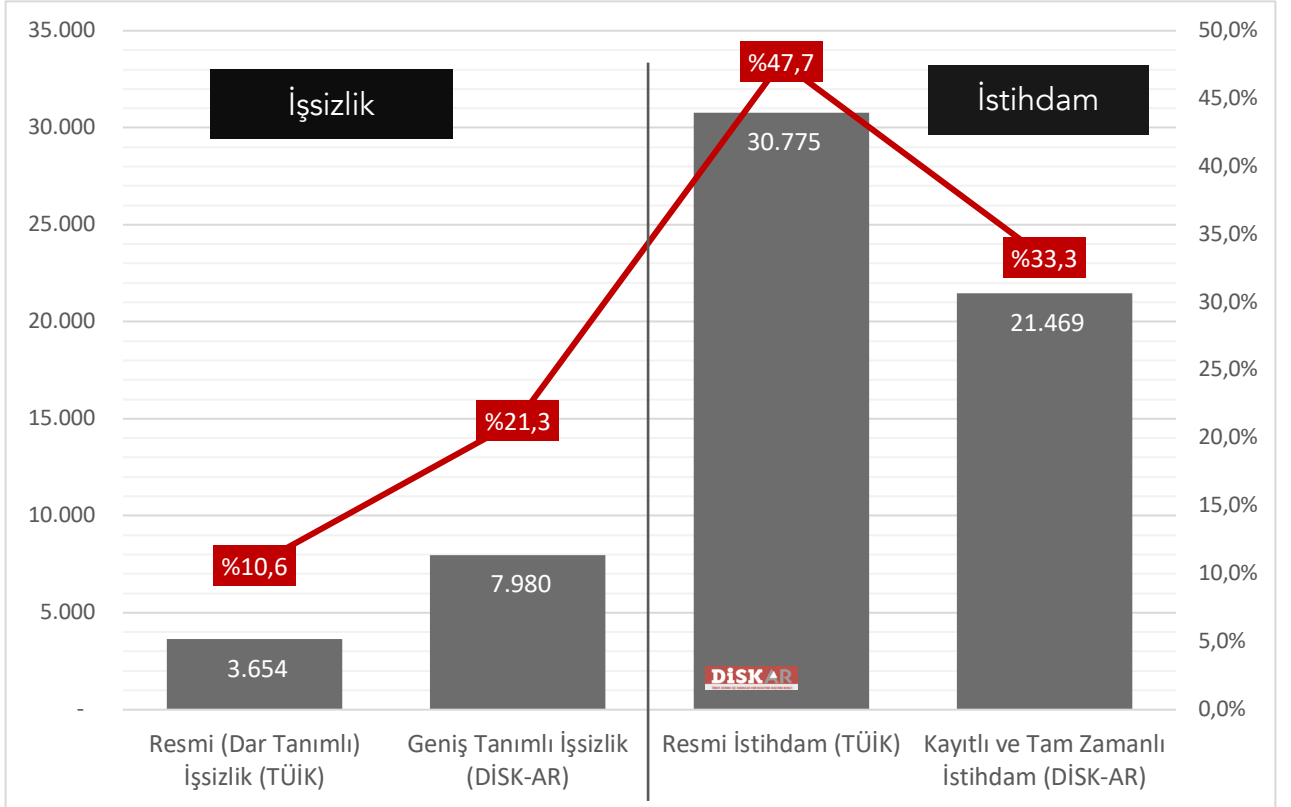
ARAŞTIRMA BÜLTENİ

16 AĞUSTOS 2022

İŞSİZLİK VE İSTİHDAMIN GÖRÜNÜMÜ (2022 YILI 2. ÇEYREK)

**Çalışabilir 64,5 milyon kişinin sadece
21,4 milyonu kayıtlı ve tam zamanlı istihdamda!**

Grafik 1: Dar ve Geniş Tanımlı İşsiz Sayıları ve Oranları ile İstihdam Sayıları ve Oranları
(Bin) (Yüzde) (2022 2. Çeyrek)



Kaynak: TÜİK Hanehalkı İşgücü Araştırması, 2022 2. Çeyrek. DiSK-AR tarafından hesaplanmıştır.

- ☑ Kayıtlı Tam Zamanlı İstihdam (KATİ) sadece 21,4 milyon!
- ☑ Çalışma çağındaki 64,5 milyon kişinin sadece 21,4 milyonu kayıtlı ve tam zamanlı işlerde çalışıyor!
- ☑ 2022 yılı 2. çeyreğinde geniş tanımlı işsiz sayısı 8 milyona yaklaştı!
- ☑ Her 100 kadından sadece 18'si kayıtlı ve tam zamanlı istihdamda!
- ☑ Gerçek genç işsizliği yüzde 32,5, genç kadın işsizliği ise yüzde 42,4!

ÇALIŞABİLİR HER 10 KİŞİDEN SADECE 3'Ü KAYITLI VE TAM ZAMANLI İSTİHDAMDA (KATİ)

Kayıtlı ve Tam Zamanlı İstihdam (KATİ) istihdamın niteliğini ortaya koymayı amaçlayan DİSK-AR tarafından oluşturulan bir ölçüt. KATİ istihdam edilenlerin ne kadarının sigortalı ve tam zamanlı çalıştığını ortaya koymayı amaçlıyor. Böylece kayıtsız istihdam ile kısmi ve eksik istihdam dışında

Türkiye İstatistik Kurumu'nun (TÜİK) **2022 2. çeyrek dönemine ait Hanehalkı İşgücü Araştırması (HİA)** 15 Ağustos 2022'de yayımlandı. 2022 2. çeyrek dönemi Nisan, Mayıs ve Haziran 2022 aylarını kapsıyor ve TÜİK'in yeni metodolojisine dayanıyor. Bilindiği gibi TÜİK, Mart 2021'den beri aylık ve üç aylık verileri ayrı ayrı açıklıyor. Aylık veriler daha sınırlı iken üç aylık veriler daha geniş bir kapsama sahiptir.

TÜİK, mevsim etkisinden arındırılmış istihdamda 2021 yılı 1. çeyrek ile 2022 yılı 1. çeyrek arasındaki bir yıllık dönemde 765 bin kişilik bir artış olduğunu açıkladı. Böylece 2022 yılı 1. çeyreğinde 30 milyon 775 bin olarak açıklanan mevsim etkisinden arındırılmış istihdam edilenlerin sayısı 2022 yılı 2. çeyreğinde 30 milyon 10 bin olarak hesaplandı. 2022 1. çeyreğinde yüzde 46,6 olan **mevsim etkisinden arındırılmış istihdam oranı ise 1,1 puanlık artışla 2022 yılı 2. çeyrekte yüzde 47,7 olarak gerçekleşti.** Ancak TÜİK'in resmi istihdam verileri de tıpkı dar tanımlı işsizlik verileri gibi işgücü piyasasına ilişkin gerçeğin sadece sınırlı bir kısmını gösteriyor. İstihdam verileri tek başına istihdamın niteliği konusunda bilgi vermiyor. Bu nedenle alternatif işsizlik hesaplamaları yanında **alternatif istihdam hesaplamalarına** da ihtiyaç vardır!

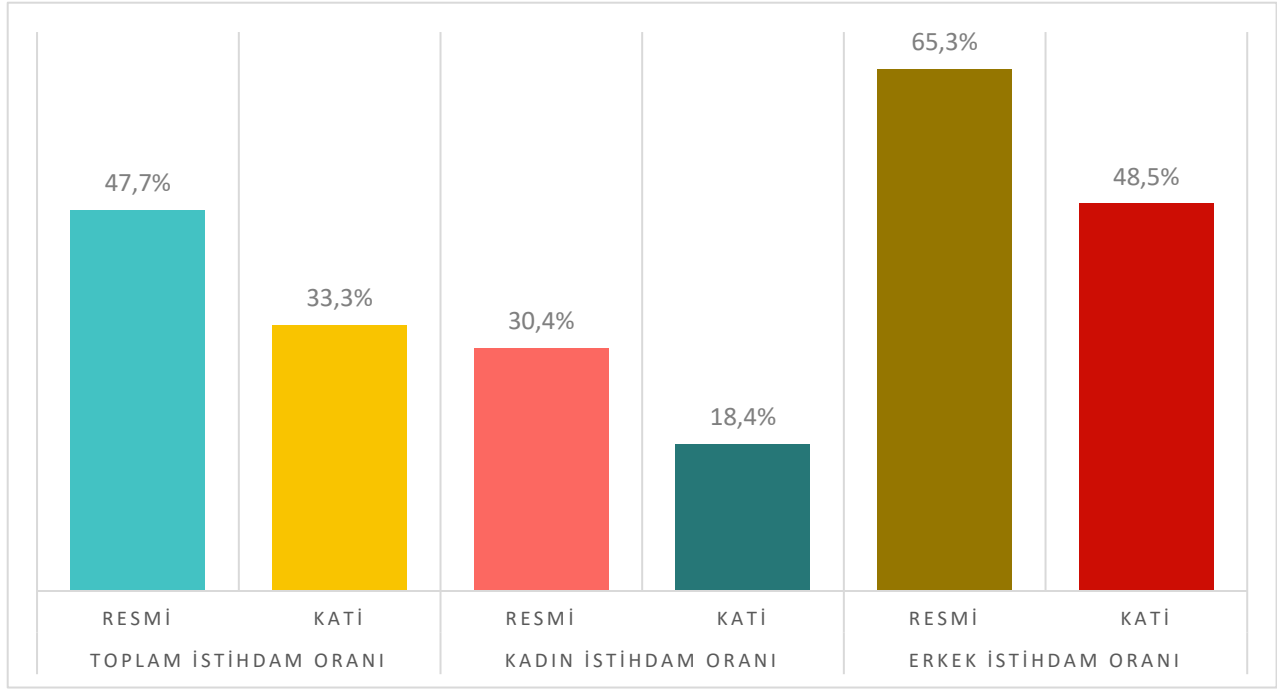
DİSK-AR, TÜİK'in dar tanımlı işsizlik hesaplamasının yetersizliği nedeniyle 2010 yılından bu yana alternatif geniş tanımlı işsizlik hesaplaması yapıyor. DİSK-AR yıllardır yaptığı alternatif geniş tanımlı işsizlik hesaplamasının ardından alternatif istihdam hesaplamasına da başladı. Kayıtlı ve Tam Zamanlı İstihdam (KATİ) olarak adlandırdığımız alternatif istihdam hesaplamasının ilkini "İşsizlik ve İstihdamın Görünümü-Haziran 2021" isimli raporda, 2021 ilk çeyreği için yayınlamıştık.¹

İşsizlik ve istihdam verileri bir bütün oluşturuyor. Sadece işsizliğe bakmak işgücü piyasalarından yaşanan gelişmeleri tam olarak anlamaya yetmiyor. Bilindiği gibi TÜİK düzenli olarak istihdam sayısını ve oranlarını açıklıyor. Ancak açıklanan istihdam oranlarının istihdamın niteliğine ilişkin yeterli bilgi vermekten oldukça uzaktır. Bu sebeple DİSK-AR istihdamın niteliğine göre bir ayrıma giderek yeni bir istihdam verisi hesaplamaya başladı. DİSK-AR'ın yeni hesaplamaya başladığı istihdam verisinin adı: **Kayıtlı ve Tam Zamanlı İstihdam (KATİ)**. KATİ tüm istihdamı değil kayıtlı ve tam zamanlı olarak çalışanların oranını ortaya koymaktadır.

KATİ istihdamın ne kadarının sigortalı ve tam zamanlı çalıştığını ortaya koymayı amaçlıyor. Böylece kayıtsız istihdam ile kısmi ve eksik istihdam dışında kalan tam zamanlı ve sigortalı olarak çalışanların sayısı ve oranı ortaya çıkıyor. **KATİ oranı kayıtlı tam zamanlı istihdamın 15+ yaş kurumsal olmayan nüfusa bölünmesiyle hesaplanıyor.**

¹ DİSK-AR (2021), İşsizlik ve İstihdamın Görünümü-Haziran 2021, 10 Haziran 2021. <http://arastirma.disk.org.tr/?p=6914> (Erişim: 17 Ağustos 2021).

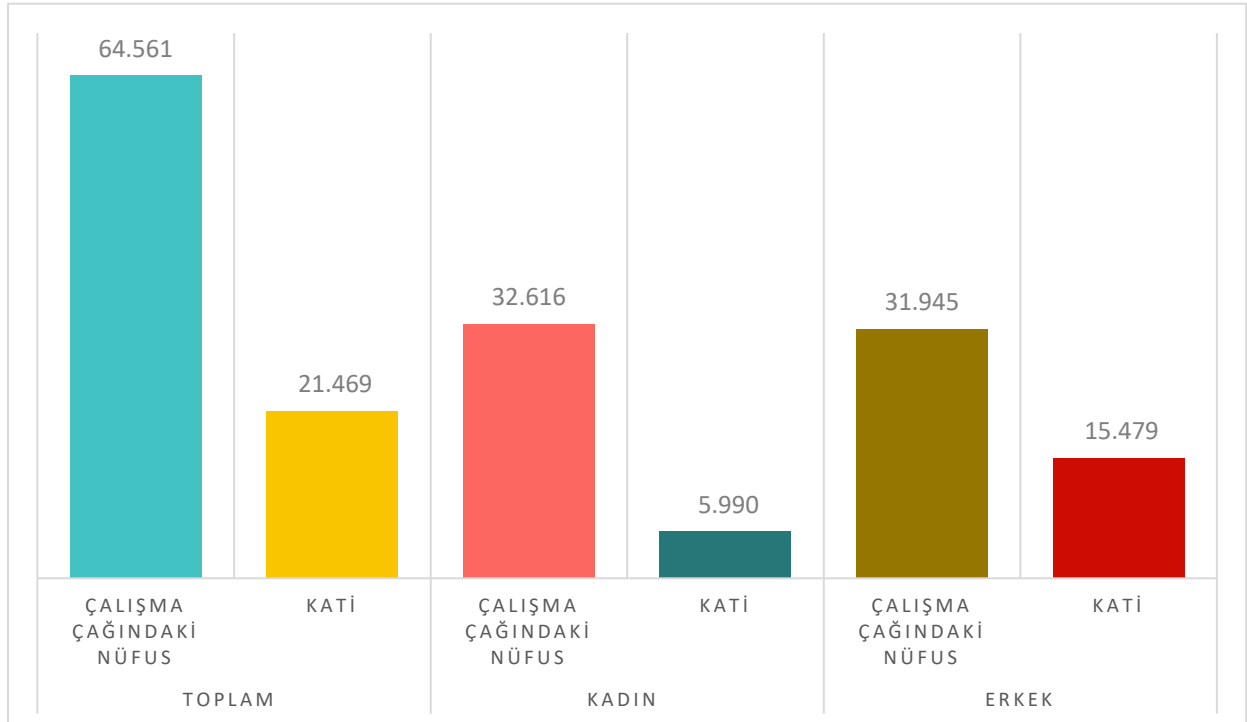
Grafik 2: Resmi ve Kayıtlı-Tam Zamanlı İstihdam (KATİ) Oranı (2022 2. Çeyrek) (Yüzde)



Kaynak: TÜİK Hanehalkı İşgücü Araştırması, 2022 2. Çeyrek. KATİ DİSK-AR tarafından hesaplanmıştır.

TÜİK'in resmi istihdam oranı 2022 1. çeyrekte yüzde 47,7 olarak açıklanırken, DİSK-AR tarafından TÜİK verilerinden hareketle hesaplanan **Kayıtlı Tam Zamanlı İstihdam (KATİ) oranı yüzde 33,3** olarak gerçekleşti. Kadınlarda resmi istihdam oranı yüzde 30,4 iken KATİ oranı yüzde 18,4 ve erkeklerde resmi istihdam oranı yüzde 65,3 olarak açıklanmışken KATİ oranı yüzde 48,5 olarak hesaplandı (Grafik 2).

Grafik 3: Aktif Nüfus (15+) ve Kayıtlı Tam Zamanlı İstihdam (KATİ) (2022 2. Çeyrek) (Bin)



Kaynak: TÜİK Hanehalkı İşgücü Araştırması, 2022 2. Çeyrek. KATİ DİSK-AR tarafından hesaplanmıştır.

Böylece KATİ oranı resmi istihdam oranından genelde 14,4 puan, kadınlarda 12 ve erkeklerde ise 16,8 puan düşük olarak gerçekleşti.

DİSK-AR tarafından yapılan KATİ hesaplamasıyla çalışma çağındaki (15+ yaş) 64,5 milyon kişinin sadece 21,4 milyonu kayıtlı ve tam zamanlı istihdam (KATİ) kapsamında çalıştığı ortaya çıktı. Çalışma çağındaki 32,6 milyon kadının ise sadece 5,9 milyonu kayıtlı ve tam zamanlı istidamda (KATİ), çalışma çağındaki 31,9 milyon erkeğin ise 15,4 milyonu kayıtlı ve tam zamanlı istidamda yer alıyor (Grafik 3). **Bu durum nispeten nitelikli istihdamın düşüklüğünü ortaya koyuyor.**

GENİŞ TANIMLI İŞSİZLİK YÜZDE 21,3

TÜİK'e göre mevsim etkisinden arındırılmış dar tanımlı işsiz sayısı 2022 yılı 2. çeyrekte, 2021 1. çeyreğe göre 43 bin kişi azalarak 3 milyon 654 bin olarak gerçekleşti. DİSK-AR tarafından TÜİK verilerinden yararlanarak hesaplanan geniş tanımlı işsiz sayısı ise 2022 2. çeyrekte 7 milyon 980 bin olarak hesaplandı (Grafik 1).

TÜİK tarafından 2021 yılı 1. çeyrekte yüzde 11 olarak açıklanan mevsim etkisinden arındırılmış dar tanımlı işsizlik oranı bir yılda 0,4 puan azalarak yüzde 10,6 olarak, mevsim etkisinden arındırılmış âtlı işgücü (geniş tanımlı işsizlik) oranı ise 2021 yılı 1. çeyreğine göre 0,9 puan azalarak yüzde 21,3 olarak açıklandı (Grafik 1).

Böylece 2022 1. çeyreğinde (mevsim etkisinden arındırılmış) dar tanımlı işsizlik oranı ile mevsim etkisinden arındırılmış geniş tanımlı işsizlik oranı arasında 10,7 puanlık, mevsim etkisinden arındırılmış dar tanımlı işsiz sayısı ile geniş tanımlı işsiz sayısı arasında ise **4 milyon 326 bin kişilik bir fark** ortaya çıkmış oldu.

GENİŞ TANIMLI KADIN İŞSİZLİĞİ YÜZDE 28,8!

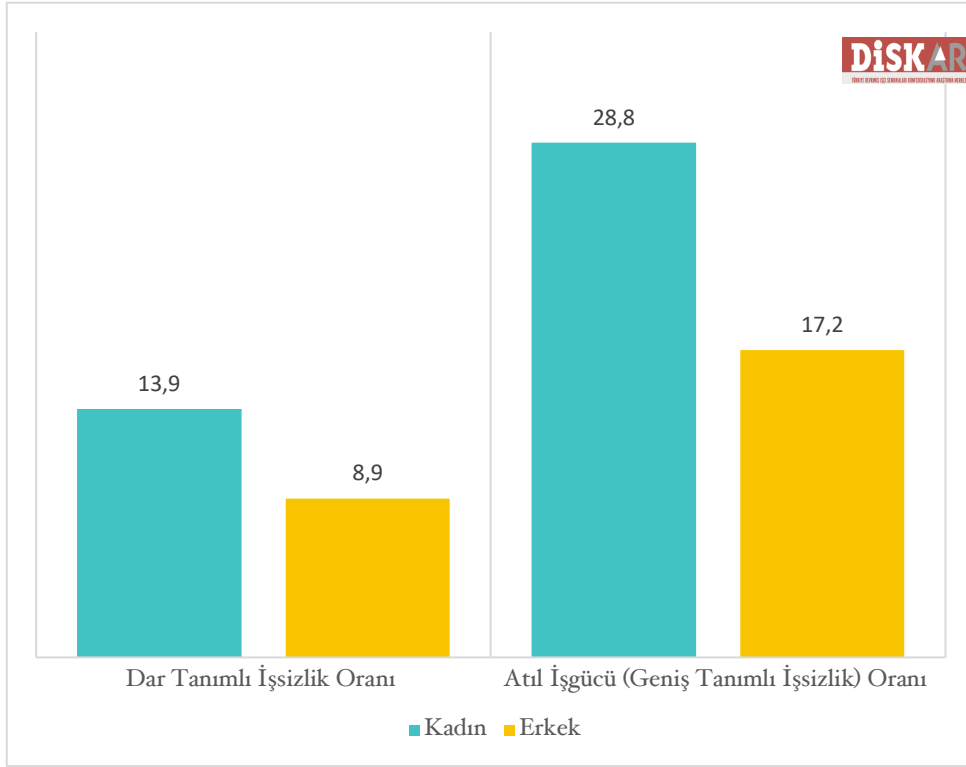
Bilindiği gibi kadın işsizliği ülkemizde ortalama işsizlikten daha yüksek iken, kadın istihdam oranı ortalama istihdam oranından daha düşüktür. Öte yandan Covid-19 döneminde tüm dünyada yaşanan iş kayıplarından kadınlar erkeklere göre orantısız bir biçimde olumsuz etkilendiği ve bunun ülkemizde de benzer bir eğilim gösterdiği biliniyor. ILO'nun tahminlerine göre çalışılan saatlerde toplumsal cinsiyet eşitsizliğini sürüyor.²

TÜİK'in 2022 1. çeyrek üç aylık verilerine göre hem dar hem geniş tanımlı işsizliğin cinsiyete göre dağılımına bakıldığında kadınlarda işsizliğin erkeklerden 5 puan daha fazla olduğu görülüyor. 2022 2. çeyreğinde dar tanımlı işsizlik erkeklerde yüzde 8,9 ve kadınlarda ise yüzde 13,9 olarak açıklandı. **Geniş tanımlı işsizlik (âtlı işgücü) oranı ise erkeklerde yüzde 17,2 ve kadınlarda yüzde 28,8 olarak gerçekleşti (Grafik 4).**

Böylece kadınlarda dar tanımlı işsizlik oranı erkeklerden 5 ve geniş tanımlı işsizlik oranı ise 11,6 puan yüksek seyrediyor. Kadınlar, Covid-19 salgının yarattığı işsizlikten erkeklerden daha fazla etkilenmeye devam ediyor.

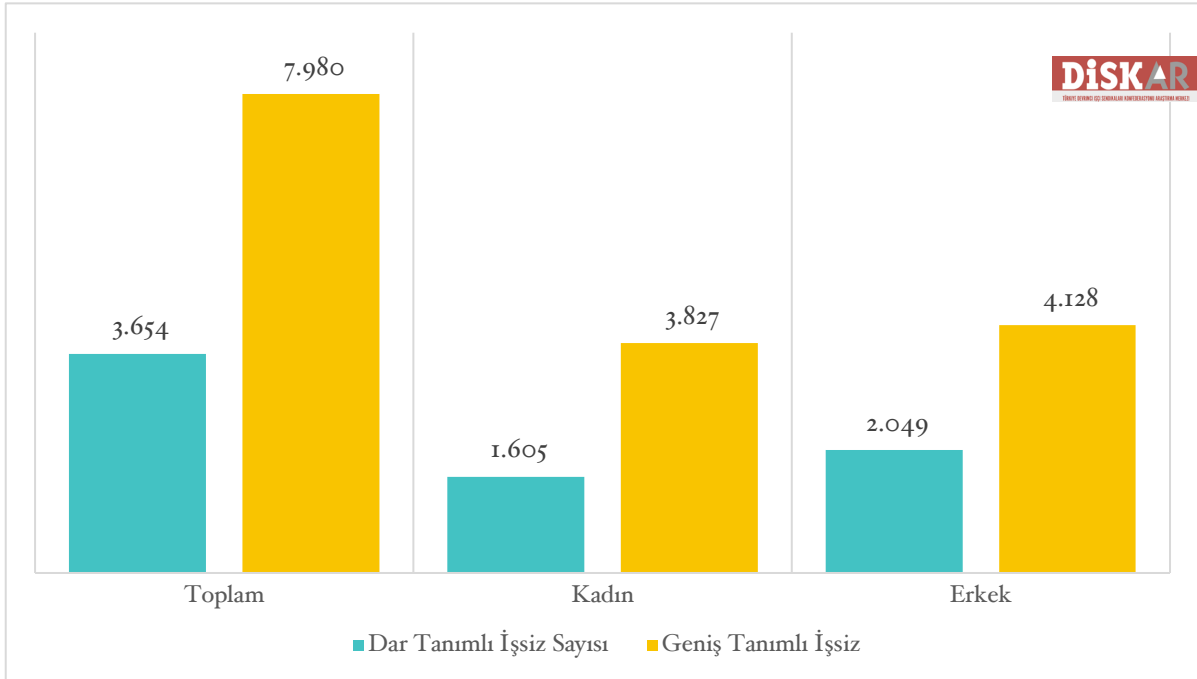
² ILO (2022), ILO Monitor on the world of work Ninth edition, 23 Mayıs 2022.

https://www.ilo.org/wcmsp5/groups/public/---dgreports/---dcomm/---publ/documents/publication/wcms_845642.pdf (Erişim Tarihi: 8 Ağustos 2022).

Grafik 4: Cinsiyete Göre Mevsim Etkisinden Arındırılmış İşsizlik Oranları (2022 2. Çeyrek) (Yüzde)

Kaynak: TÜİK Hanehalkı İşgücü Araştırması, 2022 2. Çeyrek. DİSK-AR tarafından hesaplanmıştır.

TÜİK tarafından 2022 yılı 2. çeyrekte dar tanımlı kadın işsizliği 1 milyon 605 bin ve erkek işsizliği ise 2 milyon 49 bin olarak açıklandı. TÜİK verilerinden yararlanarak hesapladığımız geniş tanımlı işsiz sayısı ise kadınlarda 3 milyon 827 bin ve erkeklerde ise 4 milyon 128 bin olarak gerçekleşti (Grafik 5).

Grafik 5: Cinsiyete Göre Dar ve Geniş Tanımlı İşsiz Sayıları (2022 2. Çeyrek) (Bin)

Kaynak: TÜİK Hanehalkı İşgücü Araştırması, 2022 2. Çeyrek. DİSK-AR tarafından hesaplanmıştır.

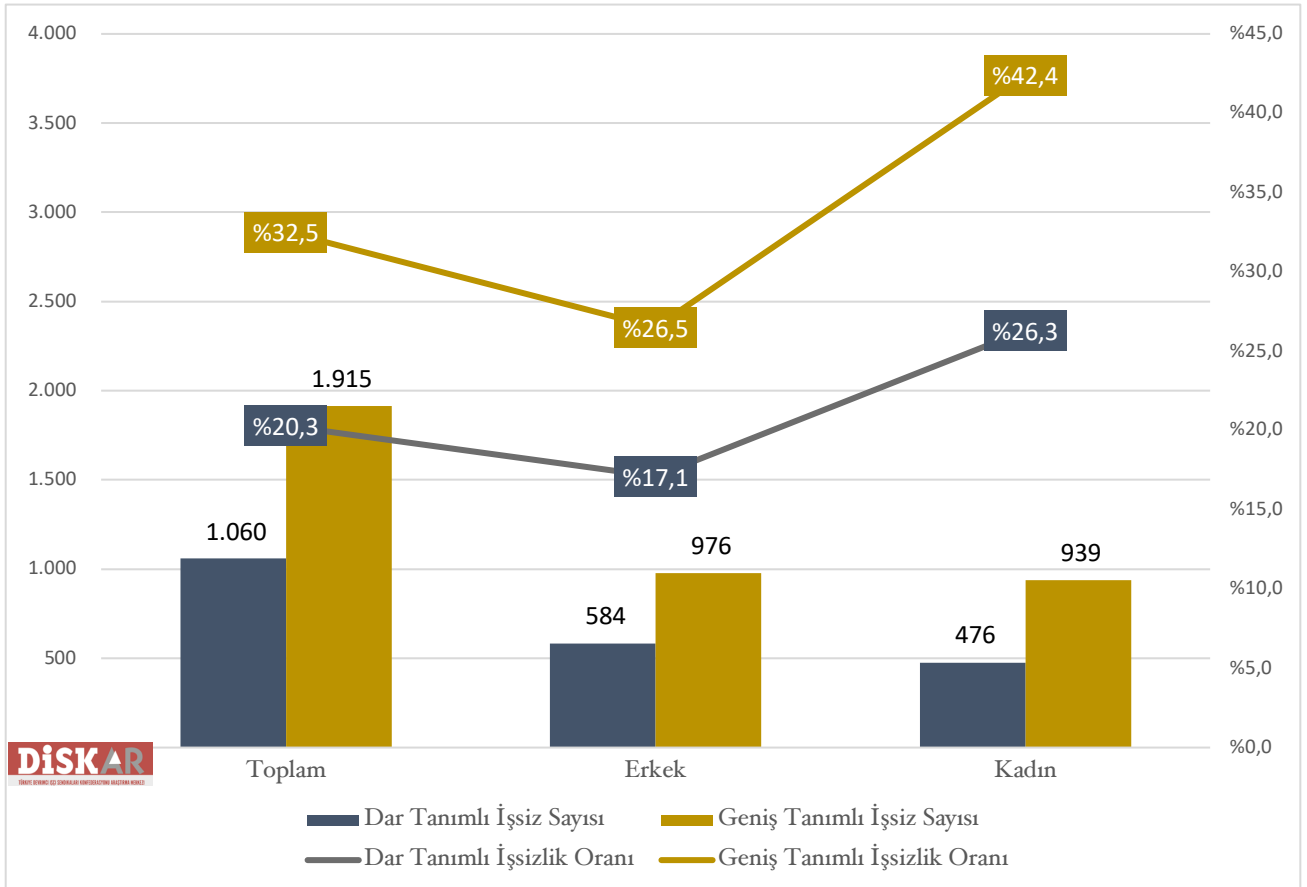
Kadın geniş tanımlı işsizliğinin dar tanımlı kadın işsizliğine göre yüksek olmasının en önemli sebebi kadınlar arasında zamana bağlı eksik istihdam edilenler ile ümitsizler, iş aramayıp çalışmaya hazır olanlar ve iş arayıp işbaşı yapamayacak olanları içeren potansiyel işgücünün yüksekliğidir.

GENİŞ TANIMLI GENÇ İŞSİZLİĞİ YÜZDE 32,5!

Gençlerde işsizlik oranının diğer yaş gruplarına göre yüksek olduğu biliniyor. Buna ek olarak Covid-19 döneminin işgücü piyasalarında yarattığı tahribattan gençler daha fazla etkilendi. Bu etki sürüyor. Salgın döneminde gençler işgücü piyasasından daha hızlı çekildi. İş olmayan milyonlarca genç ya iş aramayı bıraktı ya da işgücü piyasasına girişlerini geciktirdi.³ Tüm dünyada olduğu gibi Türkiye’de de Covid-19 nedeniyle genç işsizliği oldukça yükseldi. TÜİK genç işsizliğini 2022 yılı 2. çeyreğinde yüzde 20,3 olarak açıkladı (Grafik 6). Ancak TÜİK verileri genelde olduğu gibi gençlerde de gerçek durumu yansıtmaktan uzak.

TÜİK verilerinden yararlanarak hesapladığımız 15-24 yaş arası genç nüfusta geniş tanımlı işsizlik oranı 2022 yılı 2. çeyreğinde yüzde 32,5 olarak gerçekleşti (Grafik 6). **Böylece geniş tanımlı genç işsizliği dar tanımlı genç işsizliğinden 12,2 puan fazla olarak gerçekleşti.**

Grafik 6: 15-24 Yaş Arası Gençlerde Dar ve Geniş Tanımlı İşsiz Sayıları ve İşsizlik Oranları (Bin) (Yüzde) (2022 2. Çeyrek)



Kaynak: TÜİK Hanehalkı İşgücü Araştırması, 2022 2. Çeyrek. DİSK-AR tarafından hesaplanmıştır.

³ ILO (2021), World Employment and Social Outlook Trends 2021, Haziran 2021.

https://www.ilo.org/wcmsp5/groups/public/---dgreports/---dcomm/---publ/documents/publication/wcms_795453.pdf (Erişim: 17 Ağustos 2021)

Genç kadınlarda geniş tanımlı işsizlik ise daha yüksek oranda seyretmeye devam ediyor. 15-24 yaş arası erkeklerde dar tanımlı işsizlik yüzde 17,1 ve geniş tanımlı işsizlik yüzde 26,5 olarak hesaplanırken, **15-24 yaş arası genç kadınlarda ise dar tanımlı işsizlik yüzde 26,3 geniş tanımlı işsizlik yüzde 42,4 olarak hesaplandı** (Grafik 6). Böylece dar tanımlı işsizlik geniş tanımlı işsizlikten erkeklerde 9,4 puan ve kadınlarda ise 16,1 puan yüksek seyrediyor.