

İŞSİZLİK VE İSTİHDAMIN GÖRÜNÜMÜ RAPORU



GENİŞ TANIMLI İŞSİZ SAYISI 7,3 MİLYON!

- TÜİK'e göre resmi işsizlik tek haneye düşse de geniş tanımlı işsizlik oranı yüzde 20'ye yakın!
- Geniş tanımlı işsiz sayısı 7,3 milyonun üzerinde!
- Geniş tanımlı işsiz sayısı pandemi öncesine göre yükseldi!
- TÜİK'e göre işsiz sayısı son bir yılda 560 bin azalırken İŞKUR'a göre 148 bin arttı
- Geniş ve dar tanımlı işsizlik arasındaki puan farkı 10,4
- Geniş tanımlı kadın işsizliği yüzde 26,5

10 EKİM 2022





İŞSİZLİK VE İSTİHDAMIN GÖRÜNÜMÜ RAPORU

Ekim 2022

Bu araştırma **Türkiye Devrimci İşçi Sendikaları Konfederasyonu Araştırma Merkezi (DİSK-AR)** tarafından hazırlanmış ve **10 Ekim 2022** tarihinde kamuoyuna sunulmuştur. Bu araştırmaya ilişkin metodolojik bilgi ekte yer almaktadır.

Araştırma DİSK-AR kaynak gösterilerek kullanılabilir.

TÜRKİYE DEVRİMCİ İŞÇİ SENDİKALARI KONFEDERASYONU



Adres: Dikilitaş Mahallesi Eren Sokak No: 4 Beşiktaş, İstanbul

Tel: (0212) 291 00 05 – 291 00 06 – 258 19 66 – 258 19 67

Faks: (0212) 240 42 09 ve (0212) 296 91 24

GSM: (0533) 276 47 23

DİSK Web: www.disk.org.tr

DİSK-AR Web: arastirma.disk.org.tr

DİSK-AR e-posta: diskar@disk.org.tr

DİSK-AR sosyal medya (Twitter, Instagram): @disk_arastirma

DİSK sosyal medya (Facebook, Twitter, Instagram): @diskinsesi

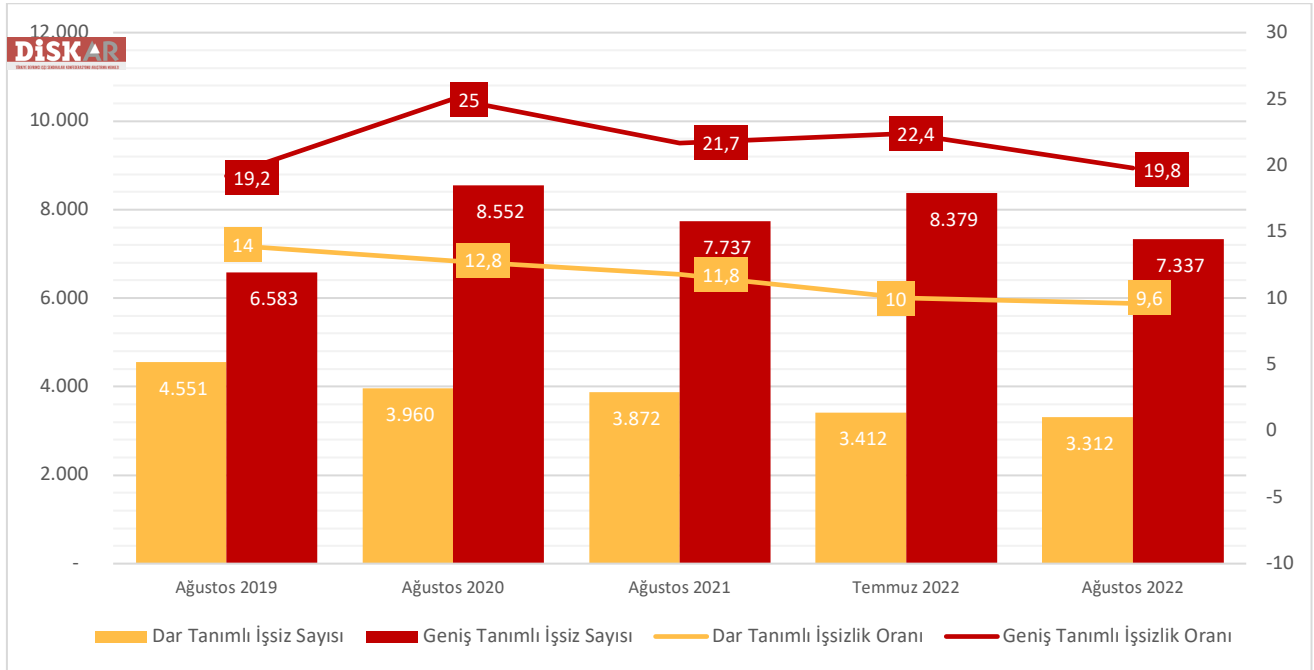
ÖZET

GENİŞ TANIMLI İŞSİZ SAYISI 7,3 MİLYON!

- TÜİK'e göre resmi işsizlik tek haneye düşse de geniş tanımlı işsizlik oranı yüzde 20'ye yakın!
- Geniş tanımlı işsiz sayısı 7,3 milyonun üzerinde!
- Geniş tanımlı işsiz sayısı pandemi öncesine göre yükseldi!
- TÜİK'e göre işsiz sayısı son bir yılda 560 bin azalırken İŞKUR'a göre 148 bin arttı.
- Geniş ve dar tanımlı işsizlik arasındaki farkı 10,4 puan!
- Geniş tanımlı kadın işsizliği yüzde 26,5!

TÜİK'in Ağustos 2022 Hanehalkı İşgücü Araştırması (HİA) sonuçları 10 Ekim 2022'de yayımlandı. Mevsim etkisinden arındırılmış dar tanımlı işsizlik oranı yüzde 9,6, mevsim etkisinden arındırılmış geniş tanımlı işsizlik oranı (âtil işgücü) ise yüzde 19,8 seviyesinde gerçekleşti. TÜİK'e göre Türkiye genelinde 15 ve daha yukarı yaştaki kişilerde işsiz sayısı (mevsim etkisinden arındırılmış) 2022 Ağustos ayında bir önceki aya göre 100 bin kişi azalarak 3 milyon 312 bin kişi oldu.

Grafik 1: Dar ve Geniş Tanımlı İşsiz Sayıları ile İşsizlik Oranları (Ağustos 2019 -Ağustos 2022) (Bin) (Yüzde)



Kaynak: Türkiye İstatistik Kurumu (TÜİK), Hanehalkı İşgücü Araştırması, Ağustos 2022. DİSK-AR tarafından hazırlanmıştır.

DİSK-AR tarafından TÜİK verilerinden yararlanarak yapılan hesaplama göre **mevsim etkisinden arındırılmış geniş tanımlı işsiz sayısı** ise **Ağustos 2022’de 7 milyon 337 bin kişi** olarak gerçekleşti. TÜİK’e göre Ağustos 2019’da yüzde 14 olan işsizlik Ağustos 2022’de yüzde 9,6 olarak gerçekleşti. Ancak aynı yıllarda geniş tanımlı işsizlik yüzde 14’ten yüzde 19,8’e yükseldi (Grafik 1).

Açıklama: TÜİK’in yeni seri aylık Hanehalkı İşgücü Araştırması (HİA) verilerinin istihdam konusunda detay içermemesi nedeniyle istihdama ilişkin değerlendirmelerimizi TÜİK’in üç aylık HİA verileri üzerinden üç ayda bir yapmaya başladık. O nedenle aylık raporlarımızda istihdam değerlendirmesine yer veremiyoruz.

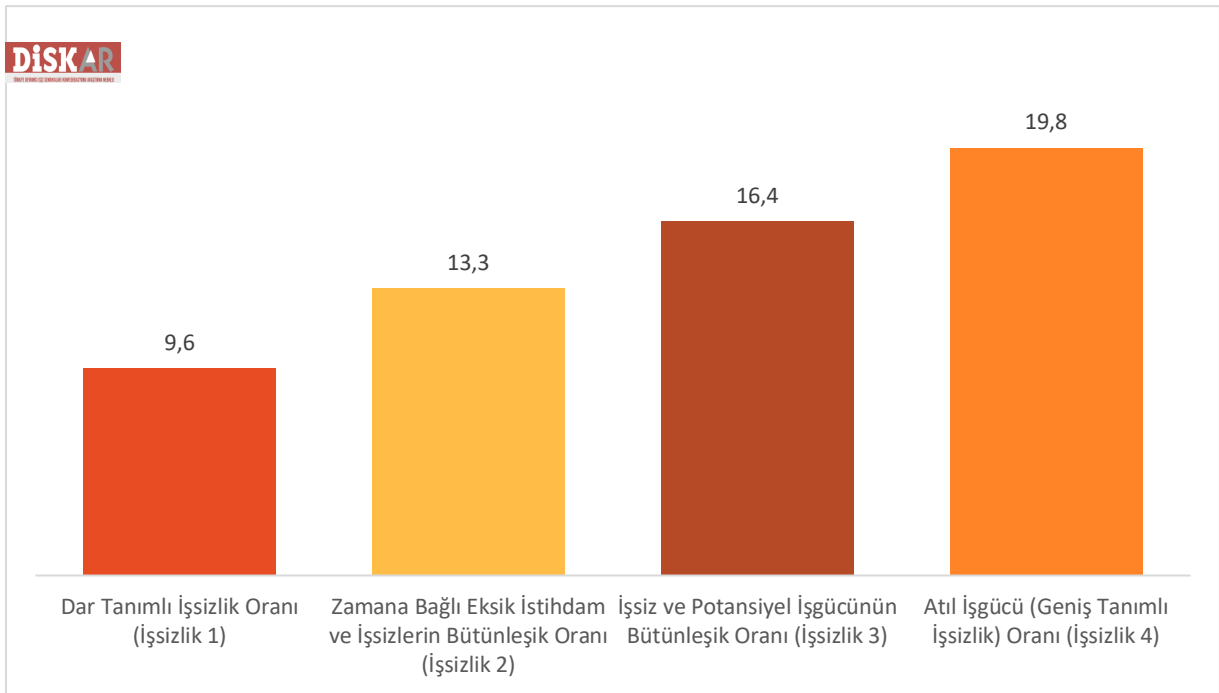
GENİŞ TANIMLI İŞSİZ SAYISI 7 MİLYON 337 BİN!

Ağustos 2022 döneminde mevsim etkisinden arındırılmış (MEA) dar tanımlı işsizlik (işsizlik 1) yüzde 9,6, zamana bağlı eksik istihdam ile işsizlerin bütünleşik oranı (işsizlik 2) yüzde 13,3; işsiz ve potansiyel işgücünün bütünleşik oranı (işsizlik 3) yüzde 16,4 ve âtil işgücü oranı (işsizlik 4, geniş tanımlı işsizlik) ise yüzde 19,8 olarak açıklandı (Grafik 2).

Ağustos 2019’da 251 bin olan zamana bağlı eksik istihdam (MEA) sayısı, Ağustos 2022’de Covid-19 salgınının da etkisiyle 1 milyon 253 bin kişiye yükseldi. Ağustos 2019’da 1 milyon 781 bin olan potansiyel işgücü sayısı ise Ağustos 2022’de 2 milyon 772 bine yükseldi.

TÜİK’in âtil işgücü oranından hareketle yaptığımız hesaplama göre **mevsim etkisinden arındırılmış geniş tanımlı işsiz sayısı** Ağustos 2022’de **7 milyon 337 bin** olarak gerçekleşti.

Grafik 2: İşsizlik Oranları (Mevsim Etkisinden Arındırılmış) (Ağustos 2022) (Yüzde)



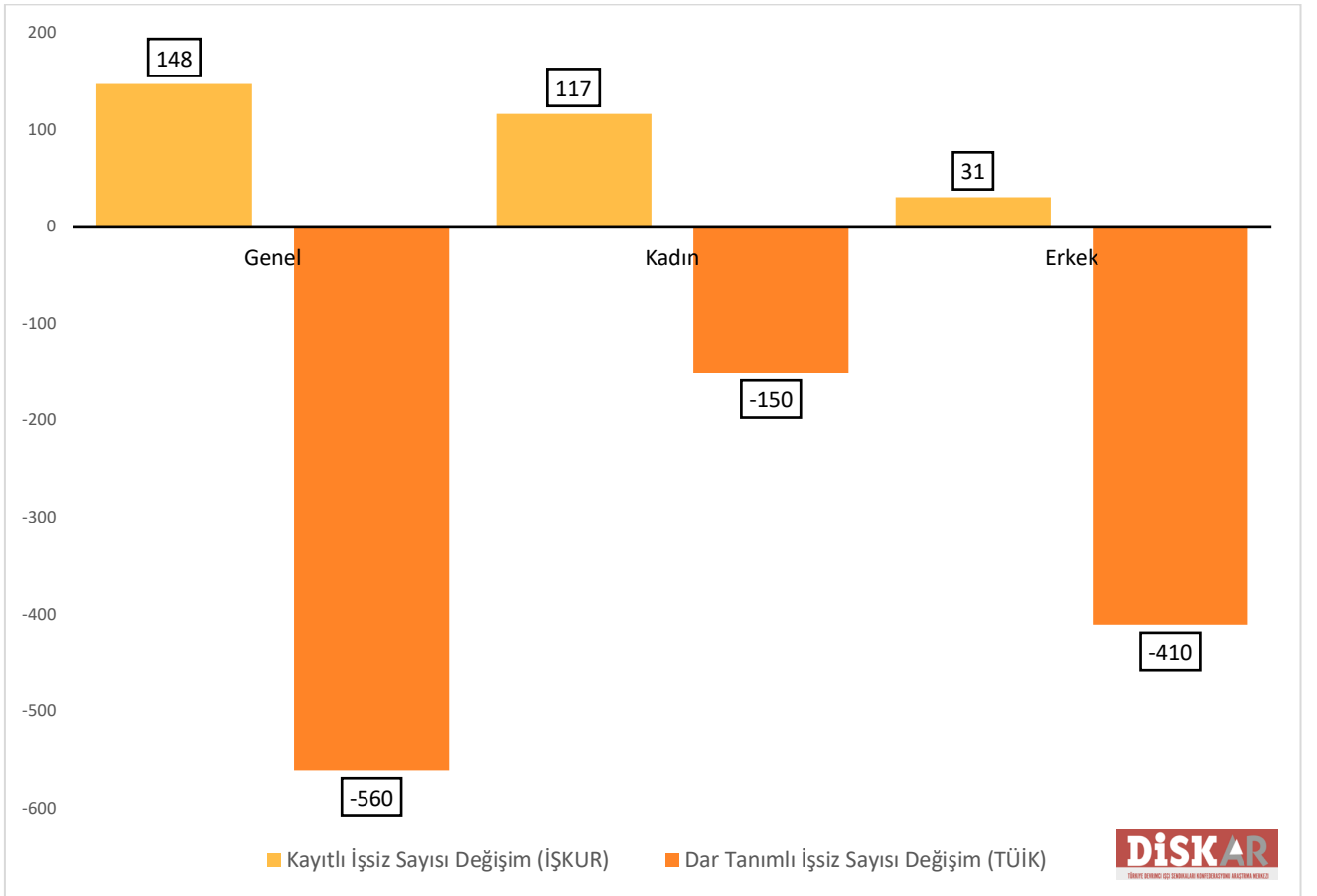
Kaynak: Türkiye İstatistik Kurumu (TÜİK), Hanehalkı İşgücü Araştırması, Ağustos 2022. DİSK-AR tarafından hazırlanmıştır.

TÜİK'İN RESMİ İŞSİZ SAYISI İŞKUR 'UN KAYITLI İŞSİZ SAYISI ALTINDA!

İŞKUR'un kayıtlı işsiz sayıları kayıtlara, TÜİK'in işsizlik verileri ise ankete dayalı olarak hesaplanmaktadır. İki kurumun metodolojileri farklı da olsa İŞKUR tarafından aylık istatistik bültenlerinde açıklanan kayıtlı işsiz sayıları işsizliği anlamamız açısından önemli göstergedir. Olağan seyirde İŞKUR'un kayıtlı işsiz sayılarının TÜİK'in işsiz sayılarına yansımaları beklenir. Ancak uzun bir süredir iki kurumun işsiz sayıları arasındaki farklar birbirinden zıt bir eğilim izlemektedir.

İŞKUR'un Ağustos 2021 ile Ağustos 2022 arasında son 1 yıllık dönemde kayıtlı işsiz sayısı 3 milyon 194 binden 3 milyon 342 bine yükseldi, kayıtlı işsiz sayısında yaklaşık yüzde 4,7'lik bir artış gerçekleşti. Son 1 yılda 148 bin kişi işsiz olduğu için İŞKUR'a başvurdu. Bu başvuruların 117 bini kadın, 31 bini ise erkek işsizlerden oluştu. TÜİK'e göre ise son 1 yılda dar tanımlı kadın işsiz sayısı 150 bin, dar tanımlı erkek işsiz sayısı 410 bin olmak üzere toplamda işsizlik 560 bin kişi azaldı. (Grafik 3). Cinsiyete göre TÜİK ile İŞKUR arasındaki uçurumun artmaya devam ettiği görülmektedir. Bu sebeple İŞKUR ile TÜİK arasındaki sayılardaki bu uyumsuzluğun sorunlu olduğunu düşünüyoruz.

Grafik 3: İŞKUR Kayıtlı İşsiz Sayısı ile TÜİK İşsiz Sayısı Değişimi (Bin) (Ağustos 2021-Ağustos 2022)



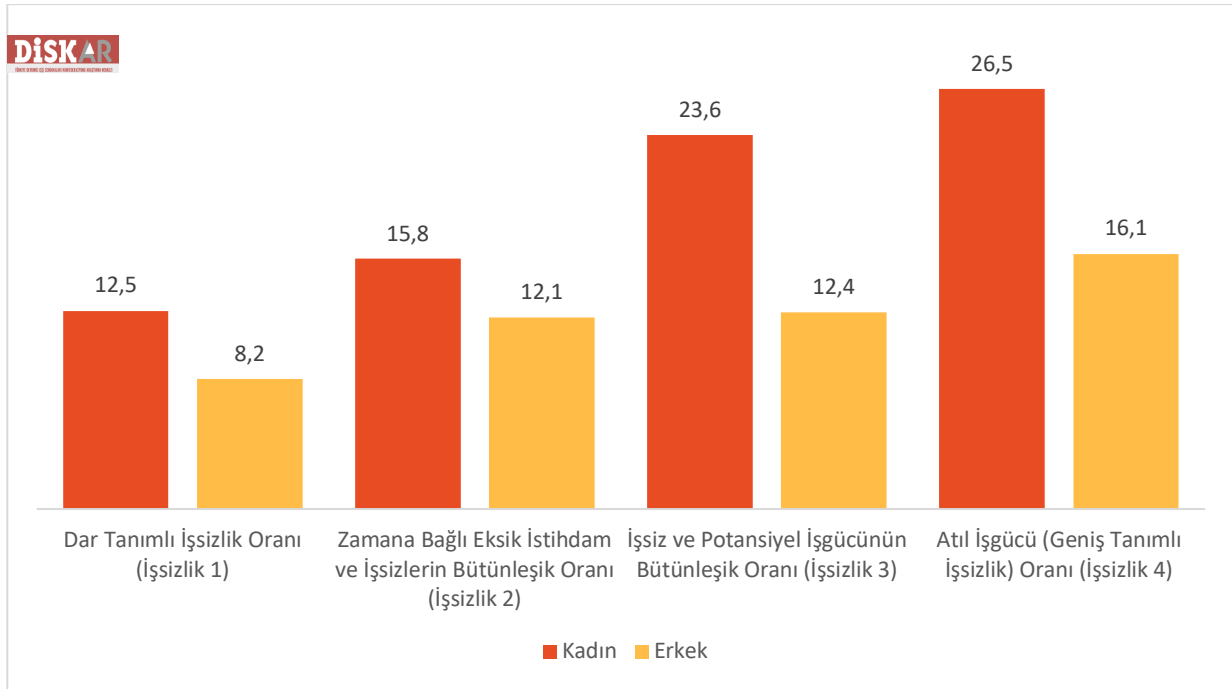
Kaynak: Türkiye İstatistik Kurumu (TÜİK), Hanehalkı İşgücü Araştırması, Ağustos 2021-2022. İŞKUR Aylık İstatistik Tabloları, Ağustos 2021-2022. DİSK-AR tarafından hazırlanmıştır.

GENİŞ TANIMLI KADIN İŞSİZLİĞİ YÜZDE 26,5

Uluslararası Çalışma Örgütü (ILO) tahminlerine göre salgının işgücü piyasalarındaki etkisi kadınlar aleyhine devam ediyor. ILO'nun güncel tahminleri çalışılan saatlerde toplumsal cinsiyet eşitliği için gerileme olduğuna işaret ediyor. Salgın öncesinde kadınlar ve erkekler arasındaki çalışılan saat farkı fazlaydı. Ancak salgın sonrasında işgücü piyasalarında beklenen toparlanma kadın ve erkekler arasındaki çalışılan saat farkını kapatmak hususunda yetersiz kaldığı ifade edilmektedir.¹ Zengin ülkeler ile yoksul ülkeler arasındaki cinsiyete göre çalışılan saat uçurumu daha da belirgin hale geliyor. Yüksek gelirli ülkelerde çalışılan saatlerdeki eşitsizlik yoksul ülkelere göre daha hızlı kapanıyor. Yine de ILO'ya göre yüksek gelirli ülkelerde dahi nispeten kapanan bu farkın salgın öncesi seviyelere getirilmesi tahminlere göre yaklaşık 30 yıl sürmesi bekleniyor.²

TÜİK'e göre de kadın işsizliği tüm işsizlik türlerinde en yüksek kategori olarak görülmeye devam ediyor. Mevsim etkisinden arındırılmış dar tanımlı işsizlik oranı erkeklerde yüzde 8,2 iken kadınlarda yüzde 12,5 olarak gerçekleşti. Geniş tanımlı işsizlik (âtil işgücü) erkeklerde yüzde 16,1, kadınlarda ise yüzde 26,5 olarak hesaplandı. Geniş tanımlı kadın işsizliği ile geniş tanımlı erkek işsizliği arasındaki fark 10,3 puandır (Grafik 4).

Grafik 4: Cinsiyete Göre Mevsim Etkisinden Arındırılmış İşsizlik Oranları (Ağustos 2022) (Yüzde)



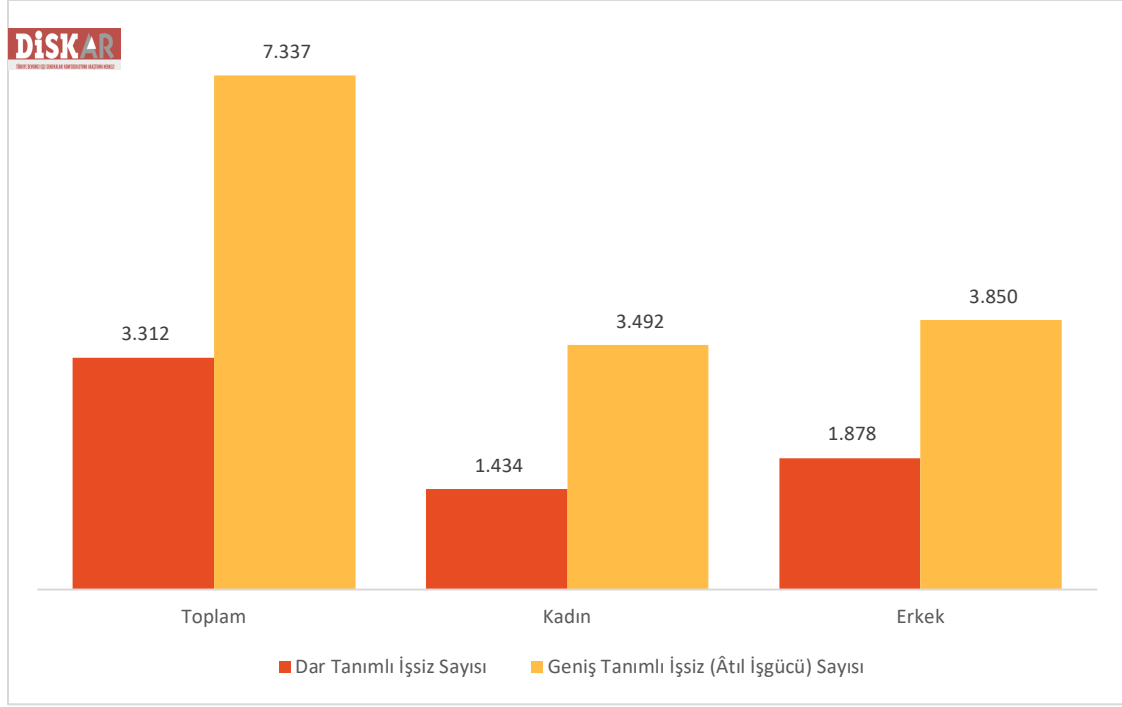
Kaynak: Türkiye İstatistik Kurumu (TÜİK), Hanehalkı İşgücü Araştırması, Ağustos 2022. DİSK-AR tarafından hazırlanmıştır.

Zamana bağlı eksik istihdam ve işsizlerin bütünleşik oranı erkeklerde yüzde 15,8 iken kadınlarda yüzde 12,1'dir. İşsiz ve potansiyel işgücünün bütünleşik oranı erkeklerde yüzde 23,6 iken kadınlarda yüzde 12,4 seviyesindedir (Grafik 4).

¹ ILO (2022), ILO Monitor on the world of work Ninth edition, 23 Mayıs 2022.

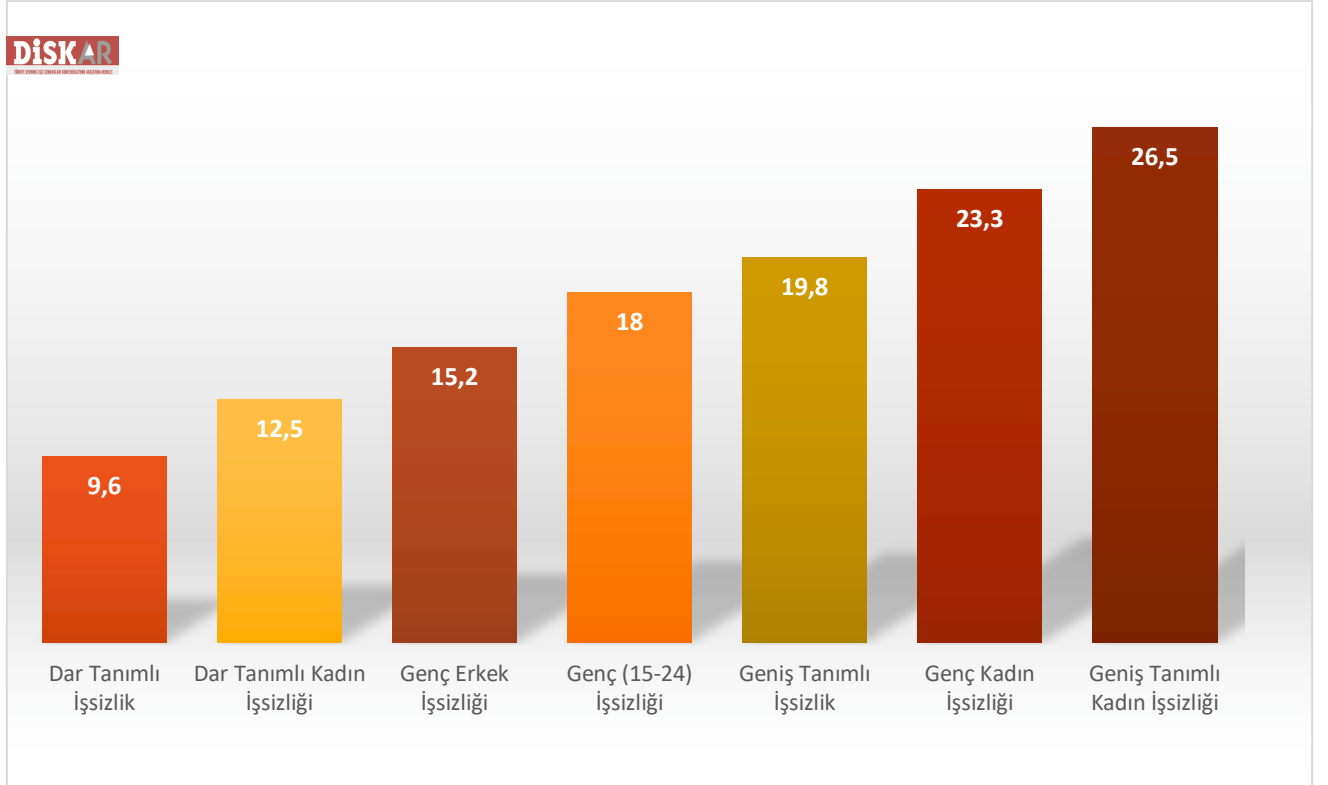
https://www.ilo.org/wcmsp5/groups/public/---dgreports/---dcomm/---publ/documents/publication/wcms_845642.pdf (Erişim Tarihi: 8 Ağustos 2022).

² ILO (2022).

Grafik 5: Cinsiyete Göre İşsiz Sayıları (Dar ve Geniş Tanımlı) (Ağustos 2022) (Bin)

Kaynak: Türkiye İstatistik Kurumu (TÜİK), Hanehalkı İşgücü Araştırması, Ağustos 2022. DİSK-AR tarafından hazırlanmıştır.

Ağustos 2022 itibarıyla kadınlarda mevsim etkisinden arındırılmış dar tanımlı işsiz sayısı 1 milyon 434 bin ve geniş tanımlı işsiz sayısı 3 milyon 492 bindir. Erkeklerde ise dar tanımlı işsiz sayısı 1 milyon 878 bin ve geniş tanımlı işsiz sayısı 3 milyon 850 bindir (Grafik 5).

Grafik 6: İşsizlik Türleri (Mevsim Etkisinden Arındırılmış) (Ağustos 2022) (Yüzde)

Kaynak: Türkiye İstatistik Kurumu (TÜİK), Hanehalkı İşgücü Araştırması, Ağustos 2022. DİSK-AR tarafından hazırlanmıştır.

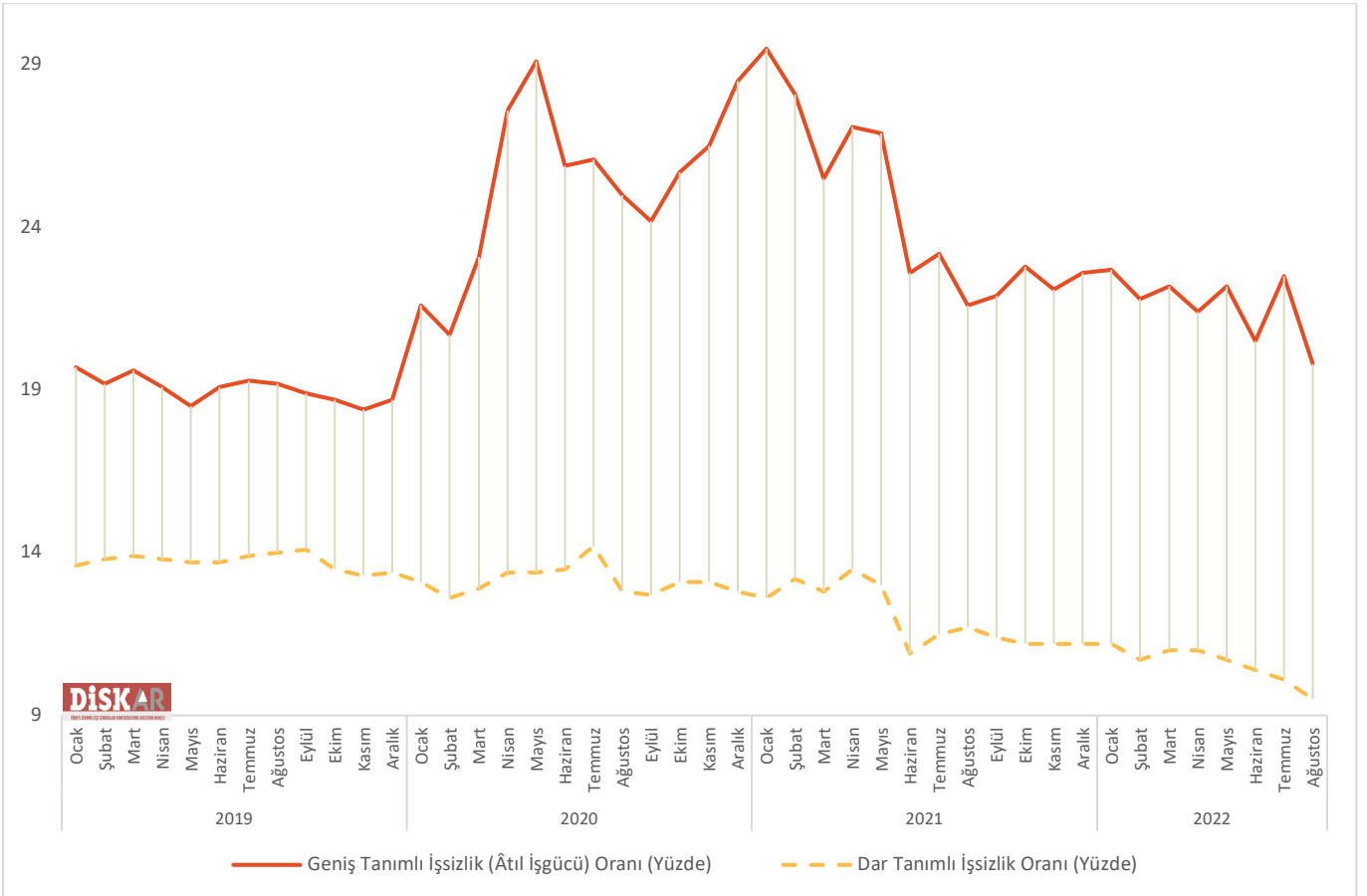
Ağustos 2022 HİA verilerine göre işsizlik türlerinin en yüksek olduğu kategori yüzde 26,5 ile geniş tanımlı kadın işsizliği oldu. İkinci yüksek işsizlik kategorisi ise genç kadınlarda gerçekleşmiştir. Ağustos 2022’de genç kadın (15-24) işsizliği 23,3’tür (Grafik 6). Bilindiği gibi salgın döneminde diğer işsizlik kategorilerine göre kadın işsizlik türleri genele göre çok daha yüksek gerçekleşti ve bu eğilim devam ediyor.

GENİŞ VE DAR TANIMLI İŞSİZLİK ARASINDAKİ FARK 10,4 PUAN

Türkiye’de 2018 Eylül’de başlayan ekonomik kriz ve 2020 Mart ayından bu yana yaşanan salgınının da etkisiyle işgücü piyasası dışına çıkış eğilimi artıyor. Zamana bağlı eksik istihdamda artış ve iş bulma ümidinin kaybedilmesine paralel olarak dar ve geniş tanımlı işsizlik oranları arasındaki fark giderek açılıyor. Örneğin, Ocak 2019’da dar tanımlı işsizlik yüzde 13,6 iken geniş tanımlı işsizlik yüzde 19,7 olarak gerçekleşmişti. Bu dönemde geniş tanımlı işsizlik dar tanımlı işsizlikten 6,1 puan yüksekti.

Ağustos 2022’de ise dar tanımlı işsizlik yüzde 9,6 iken geniş tanımlı işsizlik yüzde 19,8 olarak gerçekleşti (Grafik 7). Dar ve geniş işsizlik arasındaki fark bu dönemde 10,4 puan oldu. **Dar ve geniş işsizlik arasındaki makasın bu denli açılmasının en önemli nedeni salgın dönemindeki işten çıkarma yasağının dar tanımlı işsizliği sınırlı düzeyde tutmuş olması ve işbaşında olunan sürenin azalmasıdır. Böylece dar tanımlı işsizlik sınırlı kalırken geniş tanımlı işsizlik fırlamıştır.**

Grafik 7: Türkiye’de Dar ve Geniş Tanımlı İşsizlik Oranları (Ocak 2019-Ağustos 2022) (Yüzde)



Kaynak: Türkiye İstatistik Kurumu (TÜİK), Hanehalkı İşgücü Araştırması, Ağustos 2022. DİSK-AR tarafından hazırlanmıştır.

AYRINTILI İŞSİZLİK VERİLERİ

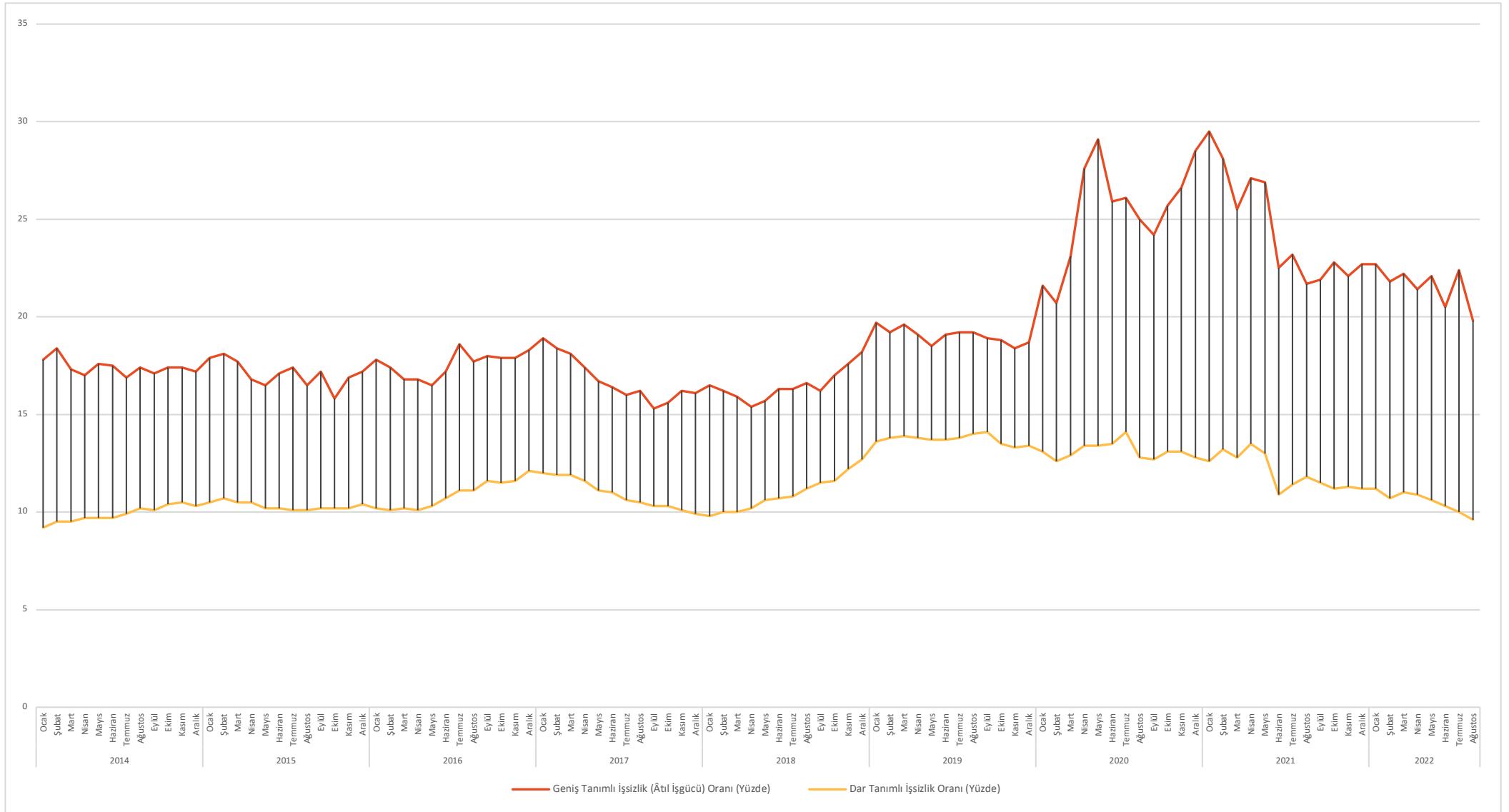
**Ek-Tablo 1: İşsizlik Türleri ve Oranları (Mevsim Etkisinden Arındırılmış)
(2014 Ocak-2022 Ağustos) (Bin) (Yüzde)**

		Dar Tanımlı İşsizlik Oranı (Yüzde)	Dar Tanımlı İşsiz Sayısı (Bin)	Zamana Bağlı Eksik İstihdam ve İşsizlerin Bütünleşik Oranı (Yüzde)	Zamana Bağlı Eksik İstihdam (Bin)	Potansiyel İşgücünün ve İşsizlerin Bütünleşik Oranı (Yüzde)	Potansiyel İşgücü (Bin)	Âtıl İşgücü (Geniş Tanımlı İşsizlik) Oranı (Yüzde)	Âtıl İşgücü (Geniş Tanımlı İşsiz Sayısı) (Bin)
2014	Ocak	9,2	2.581	11,7	697	15,4	2.049	17,8	5.327
	Şubat	9,5	2.676	12,0	688	16,1	2.190	18,4	5.554
	Mart	9,5	2.691	11,9	696	15,0	1.857	17,3	5.244
	Nisan	9,7	2.761	11,9	633	14,9	1.749	17	5.143
	Mayıs	9,7	2.758	12,0	653	15,4	1.914	17,6	5.324
	Haziran	9,7	2.791	11,6	560	15,7	2.069	17,5	5.421
	Temmuz	9,9	2.812	11,4	442	15,4	1.872	16,9	5.125
	Ağustos	10,2	2.904	11,9	470	15,8	1.871	17,4	5.245
	Eylül	10,1	2.923	12,0	561	15,3	1.794	17,1	5.279
	Ekim	10,4	3.021	12,1	478	15,9	1.875	17,4	5.374
	Kasım	10,5	3.031	12,4	545	15,6	1.739	17,4	5.315
	Aralık	10,3	3.009	12,1	514	15,6	1.816	17,2	5.338
2015	Ocak	10,5	3.059	12,4	568	16,1	1.967	17,9	5.594
	Şubat	10,7	3.115	12,5	527	16,4	1.990	18,1	5.632
	Mart	10,5	3.066	12,2	506	16,1	1.964	17,7	5.536
	Nisan	10,5	3.085	12,1	472	15,3	1.667	16,8	5.224
	Mayıs	10,2	2.986	11,7	448	15,0	1.667	16,5	5.101
	Haziran	10,2	3.024	11,8	483	15,5	1.873	17,1	5.380
	Temmuz	10,1	2.988	11,6	445	16,0	2.080	17,4	5.514
	Ağustos	10,1	2.998	11,5	406	15,2	1.771	16,5	5.175
	Eylül	10,2	3.039	11,8	473	15,7	1.938	17,2	5.449
	Ekim	10,2	3.046	11,1	284	14,9	1.673	15,8	5.002
	Kasım	10,2	3.061	11,4	351	15,7	1.944	16,9	5.356
	Aralık	10,4	3.101	12,0	493	15,6	1.861	17,2	5.455
2016	Ocak	10,2	3.078	12,0	542	16,2	2.158	17,8	5.778
	Şubat	10,1	3.030	11,6	437	16,0	2.086	17,4	5.553
	Mart	10,2	3.061	11,6	412	15,5	1.869	16,8	5.343
	Nisan	10,1	3.071	11,9	538	15,1	1.776	16,8	5.385
	Mayıs	10,3	3.135	11,7	417	15,2	1.744	16,5	5.296
	Haziran	10,7	3.239	11,8	342	16,1	1.963	17,2	5.543
	Temmuz	11,1	3.370	12,2	333	17,5	2.354	18,6	6.058
	Ağustos	11,1	3.411	12,5	417	16,4	1.927	17,7	5.754
	Eylül	11,6	3.537	12,9	403	16,7	1.876	18	5.816
	Ekim	11,5	3.560	13,1	485	16,4	1.800	17,9	5.845
	Kasım	11,6	3.603	13,3	516	16,3	1.727	17,9	5.846
	Aralık	12,1	3.741	13,5	444	16,9	1.802	18,3	5.987
2017	Ocak	12	3.723	13,5	468	17,5	2.072	18,9	6.262
	Şubat	11,9	3.703	13,3	451	17,1	1.976	18,4	6.131
	Mart	11,9	3.692	13,3	431	16,8	1.823	18,1	5.946
	Nisan	11,6	3.616	12,9	421	16,2	1.734	17,4	5.771
	Mayıs	11,1	3.490	12,4	424	15,4	1.621	16,7	5.536
	Haziran	11	3.432	11,9	286	15,6	1.708	16,4	5.425
	Temmuz	10,6	3.367	11,5	272	15,1	1.662	16	5.301
	Ağustos	10,5	3.340	11,5	309	15,3	1.788	16,2	5.437
	Eylül	10,3	3.253	11,2	289	14,4	1.521	15,3	5.063
	Ekim	10,3	3.267	11,5	397	14,5	1.582	15,6	5.246
	Kasım	10,1	3.224	11,2	348	15,2	1.914	16,2	5.486
	Aralık	9,9	3.157	11,1	378	14,9	1.867	16,1	5.402

2018	Ocak	9,8	3.141	11,5	530	15,0	1.938	16,5	5.609
	Şubat	10	3.175	11,3	423	15,0	1.883	16,2	5.481
	Mart	10	3.179	11,2	391	14,7	1.766	15,9	5.336
	Nisan	10,2	3.277	11,4	378	14,2	1.487	15,4	5.142
	Mayıs	10,6	3.418	11,7	350	14,6	1.504	15,7	5.272
	Haziran	10,7	3.444	11,6	284	15,4	1.779	16,3	5.506
	Temmuz	10,8	3.506	11,8	325	15,3	1.726	16,3	5.557
	Ağustos	11,2	3.613	12,3	364	15,6	1.695	16,6	5.672
	Eylül	11,5	3.729	12,4	300	15,3	1.467	16,2	5.497
	Ekim	11,6	3.754	12,9	417	15,8	1.609	17	5.780
	Kasım	12,2	3.942	13,4	389	16,5	1.666	17,6	5.998
	Aralık	12,7	4.129	13,9	375	17,1	1.703	18,2	6.207
2019	Ocak	13,6	4.359	14,7	364	18,6	1.986	19,7	6.709
	Şubat	13,8	4.483	15,0	382	18,0	1.652	19,2	6.516
	Mart	13,9	4.551	15,2	442	18,4	1.829	19,6	6.822
	Nisan	13,8	4.465	14,9	361	18,0	1.665	19,1	6.491
	Mayıs	13,7	4.473	14,5	264	17,8	1.632	18,5	6.369
	Haziran	13,7	4.472	14,7	317	18,2	1.781	19,1	6.570
	Temmuz	13,8	4.503	14,9	341	18,3	1.771	19,2	6.615
	Ağustos	14	4.551	14,8	251	18,5	1.781	19,2	6.583
	Eylül	14,1	4.575	15,2	363	17,9	1.511	18,9	6.450
	Ekim	13,5	4.374	14,4	297	17,9	1.744	18,8	6.415
	Kasım	13,3	4.321	14,3	339	17,4	1.633	18,4	6.292
	Aralık	13,4	4.370	14,6	386	17,6	1.654	18,7	6.410
2020	Ocak	13,1	4.177	15,7	813	19,1	2.341	21,6	7.332
	Şubat	12,6	3.990	14,9	720	18,6	2.322	20,7	7.032
	Mart	12,9	3.920	15,9	909	20,3	2.816	23,1	7.645
	Nisan	13,4	3.936	18,3	1.419	23,4	3.801	27,6	9.156
	Mayıs	13,4	3.985	19,1	1.716	24,1	4.226	29,1	9.927
	Haziran	13,5	4.115	17,2	1.145	22,5	3.570	25,9	8.830
	Temmuz	14,1	4.313	18,2	1.241	22,4	3.250	26,1	8.804
	Ağustos	12,8	3.960	16,8	1.226	21,4	3.366	25	8.552
	Eylül	12,7	3.942	16,0	1.025	21,3	3.392	24,2	8.359
	Ekim	13,1	4.086	17,4	1.331	21,9	3.497	25,7	8.914
	Kasım	13,1	4.084	17,1	1.263	23,0	4.036	26,6	9.383
	Aralık	12,8	3.983	18,0	1.599	24,0	4.552	28,5	10.135
2021	Ocak	12,6	3.978	20,1	2.349	22,9	4.191	29,5	10.518
	Şubat	13,2	4.207	19,7	2.055	22,3	3.708	28,1	9.970
	Mart	12,8	4.149	17,9	1.656	20,9	3.324	25,5	9.129
	Nisan	13,5	4.385	19,5	1.967	21,6	3.382	27,1	9.734
	Mayıs	13	4.212	19	1.948	21,4	3.469	26,9	9.629
	Haziran	10,9	3.509	14,8	1.265	19	3.235	22,5	8.009
	Temmuz	11,4	3.731	15,8	1.423	19,2	3.133	23,2	8.287
	Ağustos	11,8	3.872	14,9	1.025	18,8	2.840	21,7	7.737
	Eylül	11,5	3.821	15,2	1.228	18,5	2.852	21,9	7.901
	Ekim	11,2	3.741	15,7	1.490	18,7	3.062	22,8	8.293
	Kasım	11,3	3.776	15,4	1.386	18,3	2.886	22,1	8.048
	Aralık	11,2	3.785	15,4	1.417	18,8	3.159	22,7	8.361
2022	Ocak	11,2	3.780	15,5	1.440	18,8	3.142	22,7	8.363
	Şubat	10,7	3.596	14,8	1.378	18,1	3.037	21,8	8.012
	Mart	11	3.697	15,2	1.427	18,3	3.025	22,2	8.149
	Nisan	10,9	3.729	14,4	1.202	18,1	3.014	21,4	7.945
	Mayıs	10,6	3.657	15,7	1.759	17,4	2.840	22,1	8.256
	Haziran	10,3	3.529	13,9	1.241	17,1	2.822	20,5	7.592
	Temmuz	10	3.412	15	1.697	17,9	3.270	22,4	8.379
	Ağustos	9,6	3.312	13,3	1.253	16,4	2.772	19,8	7.337

Kaynak: Türkiye İstatistik Kurumu (TÜİK), Hanehalkı İşgücü Araştırması, Ağustos 2022. DİSK-AR tarafından hesaplanmıştır.

Ek Grafik 1: Mevsim Etkisinden Arındırılmış Dar Tanımlı ve Geniş Tanımlı (Âtıl İşgücü) İşsizlik Oranları (2014 Ocak-2022 Ağustos) (Yüzde)



Kaynak: Türkiye İstatistik Kurumu (TÜİK), Hanehalkı İşgücü Araştırması, Ağustos 2022. DİSK-AR tarafından hazırlanmıştır.

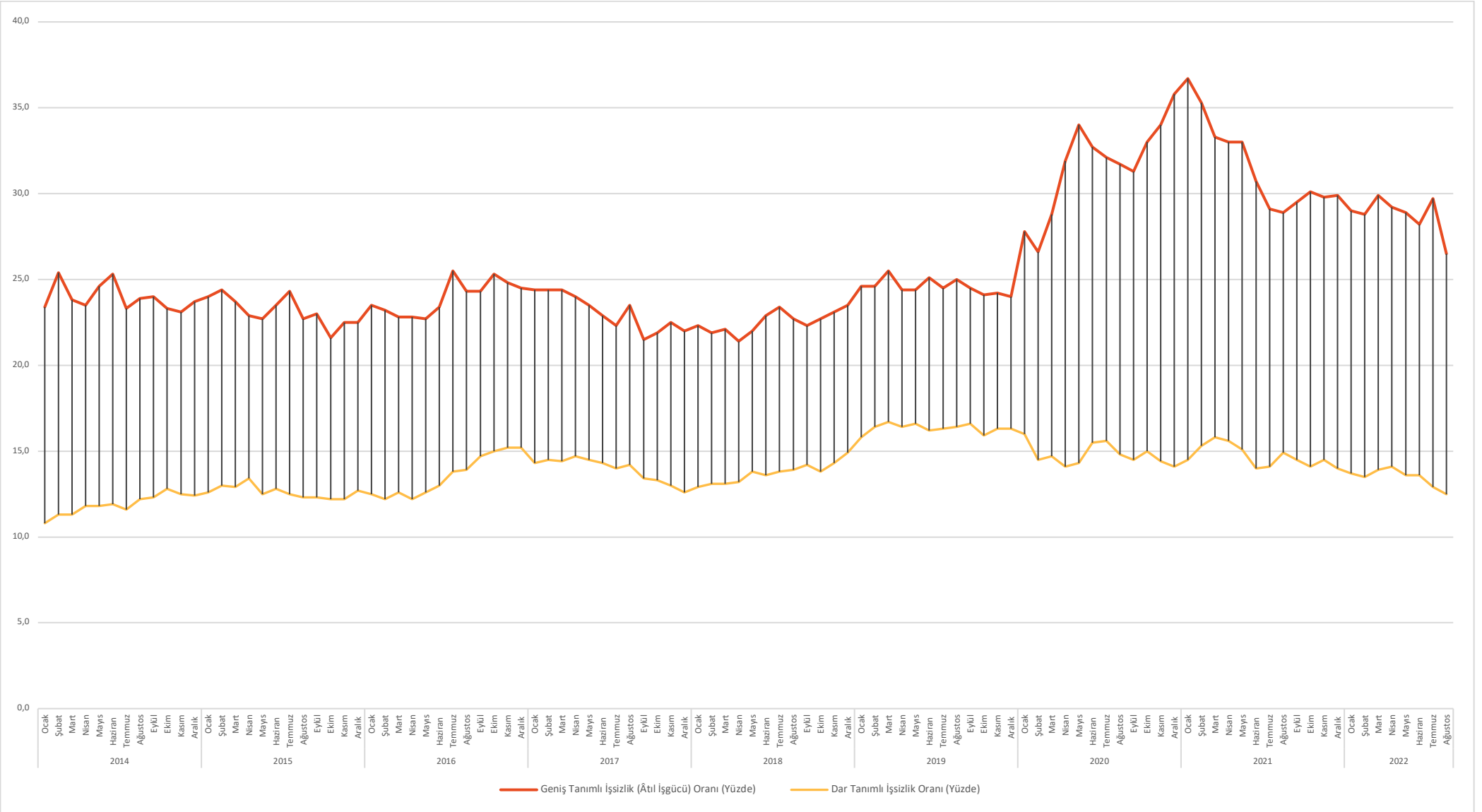
**Ek Tablo 2: Kadın İşsizlik Türleri ve Oranları (Mevsim Etkilerinden Arındırılmış)
(2014 Ocak-2022 Ağustos) (Bin) (Yüzde)**

		Dar Tanımlı (Standart) İşsizlik Oranı (Yüzde)	Dar Tanımlı (Standart) İşsiz Sayısı (Bin)	Zamana Bağlı Eksik İstihdam ve İşsizlerin Bütünleşik Oranı (Yüzde)	Zamana Bağlı Eksik İstihdam (Bin)	Potansiyel İşgücününün ve İşsizlerin Bütünleşik Oranı (Yüzde)	Potansiyel İşgücü (Bin)	Âtıl İşgücü (Geniş Tanımlı İşsizlik) Oranı (Yüzde)	Âtıl İşgücü (Geniş Tanımlı İşsiz Sayısı) (Bin)
2014	Ocak	10,8	900	12,9	173	21,5	1.132	23,4	2.205
	Şubat	11,3	949	14	224	23,1	1.283	25,4	2.456
	Mart	11,3	963	13,7	202	21,6	1.115	23,8	2.281
	Nisan	11,8	1.011	14,2	207	21,4	1.050	23,5	2.268
	Mayıs	11,8	1.013	14,3	219	22,3	1.169	24,6	2.401
	Haziran	11,9	1.029	13,6	145	23,8	1.346	25,3	2.520
	Temmuz	11,6	993	12,9	109	22,1	1.149	23,3	2.252
	Ağustos	12,2	1.049	14	155	22,4	1.130	23,9	2.334
	Eylül	12,3	1.060	14,2	168	22,3	1.118	24,0	2.346
	Ekim	12,8	1.132	14,3	128	22,0	1.034	23,3	2.294
	Kasım	12,5	1.106	14,3	159	21,5	1.014	23,1	2.279
	Aralık	12,4	1.104	14,1	153	22,2	1.125	23,7	2.383
2015	Ocak	12,6	1.120	14,3	155	22,5	1.142	24,0	2.417
	Şubat	13,0	1.166	14,8	163	22,8	1.141	24,4	2.469
	Mart	12,9	1.163	14,6	153	22,2	1.076	23,7	2.392
	Nisan	13,4	1.216	14,9	139	21,5	942	22,9	2.298
	Mayıs	12,5	1.137	14,1	150	21,3	1.025	22,7	2.312
	Haziran	12,8	1.181	14,3	135	22,1	1.095	23,5	2.411
	Temmuz	12,5	1.140	14,1	146	22,9	1.231	24,3	2.518
	Ağustos	12,3	1.133	13,8	140	21,4	1.071	22,7	2.344
	Eylül	12,3	1.140	13,4	99	22,0	1.146	23,0	2.385
	Ekim	12,2	1.139	13,2	89	20,7	993	21,6	2.221
	Kasım	12,2	1.146	13,2	95	21,6	1.129	22,5	2.371
	Aralık	12,7	1.204	14,1	134	21,2	1.024	22,5	2.362
2016	Ocak	12,5	1.180	14,2	159	22,0	1.146	23,5	2.485
	Şubat	12,2	1.143	13,7	137	21,8	1.143	23,2	2.424
	Mart	12,6	1.188	13,8	109	21,8	1.101	22,8	2.398
	Nisan	12,2	1.143	13,8	154	21,3	1.091	22,8	2.387
	Mayıs	12,6	1.199	13,9	123	21,6	1.090	22,7	2.412
	Haziran	13,0	1.238	14,2	116	22,3	1.144	23,4	2.499
	Temmuz	13,8	1.327	14,8	95	24,7	1.390	25,5	2.812
	Ağustos	13,9	1.344	15,2	121	23,2	1.162	24,3	2.628
	Eylül	14,7	1.427	16	131	23,1	1.070	24,3	2.629
	Ekim	15,0	1.477	17,1	206	23,4	1.078	25,3	2.760
	Kasım	15,2	1.500	16,9	170	23,3	1.046	24,8	2.716
	Aralık	15,2	1.513	16,5	132	23,3	1.056	24,5	2.701
2017	Ocak	14,3	1.422	15,7	136	23,2	1.146	24,4	2.703
	Şubat	14,5	1.441	15,8	133	23,1	1.119	24,4	2.693
	Mart	14,4	1.439	16	156	23,1	1.123	24,4	2.718
	Nisan	14,7	1.468	16	129	22,9	1.060	24,0	2.657
	Mayıs	14,5	1.450	15,8	127	22,3	998	23,5	2.575
	Haziran	14,3	1.436	15,1	78	22,2	1.015	22,9	2.529
	Temmuz	14,0	1.406	14,8	83	21,6	979	22,3	2.468
	Ağustos	14,2	1.446	15,2	103	22,6	1.108	23,5	2.658
	Eylül	13,4	1.364	14,5	110	20,5	906	21,5	2.381
	Ekim	13,3	1.370	14,7	139	20,6	938	21,9	2.448
	Kasım	13,0	1.338	13,9	97	21,6	1.139	22,5	2.574
	Aralık	12,6	1.311	14	143	20,7	1.058	22,0	2.513
2018	Ocak	12,9	1.337	14,3	141	21,0	1.056	22,3	2.534
	Şubat	13,1	1.352	14,1	109	20,9	1.028	21,9	2.489
	Mart	13,1	1.354	14	97	21,2	1.070	22,1	2.521
	Nisan	13,2	1.376	14,3	116	20,4	946	21,4	2.438
	Mayıs	13,8	1.443	15	129	20,9	944	22,0	2.516

	Haziran	13,6	1.423	14,5	90	22,1	1.133	22,9	2.646
	Temmuz	13,8	1.446	14,8	106	22,4	1.164	23,4	2.716
	Ağustos	13,9	1.459	15	112	21,7	1.039	22,7	2.610
	Eylül	14,2	1.498	15,1	95	21,5	981	22,3	2.573
	Ekim	13,8	1.443	15	125	21,7	1.054	22,7	2.622
	Kasım	14,3	1.500	15,3	104	22,2	1.064	23,1	2.668
	Aralık	14,9	1.573	16,2	138	22,2	991	23,5	2.702
2019	Ocak	15,8	1.682	16,9	115	23,6	1.084	24,6	2.881
	Şubat	16,4	1.757	17,4	107	23,7	1.024	24,6	2.888
	Mart	16,7	1.801	17,7	106	24,6	1.127	25,5	3.034
	Nisan	16,4	1.772	17,3	91	23,7	1.023	24,4	2.887
	Mayıs	16,6	1.783	17,1	55	23,9	1.032	24,4	2.869
	Haziran	16,2	1.725	17,2	106	24,2	1.122	25,1	2.953
	Temmuz	16,3	1.740	17,1	85	23,7	1.035	24,5	2.861
	Ağustos	16,4	1.744	17,1	72	24,4	1.120	25,0	2.935
	Eylül	16,6	1.776	17,7	115	23,5	960	24,5	2.851
	Ekim	15,9	1.695	16,8	97	23,3	1.030	24,1	2.822
	Kasım	16,3	1.753	17	70	23,6	1.018	24,2	2.841
	Aralık	16,3	1.736	17	73	23,4	984	24,0	2.792
2020	Ocak	16,0	1.655	18,2	227	25,8	1.365	27,8	3.247
	Şubat	14,5	1.473	16,7	225	24,7	1.379	26,6	3.078
	Mart	14,7	1.389	17,4	254	26,4	1.499	28,8	3.142
	Nisan	14,1	1.295	18,4	394	28,3	1.818	31,9	3.507
	Mayıs	14,3	1.338	18,9	431	30,3	2.149	34,0	3.918
	Haziran	15,5	1.498	18,9	327	29,9	1.981	32,7	3.805
	Temmuz	15,6	1.528	18,9	318	29,4	1.904	32,1	3.750
	Ağustos	14,8	1.448	18	314	29,0	1.959	31,7	3.721
	Eylül	14,5	1.414	17,5	290	28,9	1.969	31,3	3.673
	Ekim	15,0	1.464	19	392	29,7	2.044	33,0	3.900
	Kasım	14,4	1.402	18,2	372	30,9	2.331	34,0	4.105
	Aralık	14,1	1.385	18,2	404	32,6	2.701	35,8	4.490
2021	Ocak	14,5	1.448	21,6	713	30,9	2.378	36,7	4.539
	Şubat	15,3	1.565	21,7	649	30,0	2.138	35,3	4.352
	Mart	15,8	1.621	20,5	479	29,4	1.969	33,3	4.069
	Nisan	15,6	1.625	21,2	588	28,2	1.838	33	4.051
	Mayıs	15,1	1.558	20	499	28,9	1.989	33,0	4.046
	Haziran	14	1.452	17,8	389	27,6	1.936	30,7	3.777
	Temmuz	14,1	1.523	17,6	381	26,1	1.761	29,1	3.665
	Ağustos	14,9	1.584	17,5	281	26,6	1.703	28,9	3.568
	Eylül	14,5	1.568	17,9	363	26,6	1.772	29,5	3.703
	Ekim	14,1	1.535	18	424	26,8	1.889	30,1	3.848
	Kasım	14,5	1.592	18,9	488	26	1.715	29,8	3.795
	Aralık	14	1.556	18	439	26,5	1.880	29,9	3.875
2022	Ocak	13,7	1.526	17,7	440	25,5	1.754	29	3.720
	Şubat	13,5	1.496	17,5	446	25,4	1.772	28,8	3.714
	Mart	13,9	1.518	18,2	468	26,3	1.834	29,9	3.820
	Nisan	14,1	1.602	18,1	456	25,7	1.777	29,2	3.835
	Mayıs	13,6	1.563	18,1	517	25	1.747	28,9	3.827
	Haziran	13,6	1.567	17,3	424	25	1.747	28,2	3.738
	Temmuz	12,9	1.480	17,2	489	26	2.021	29,7	3.990
	Ağustos	12,5	1.434	15,8	383	23,6	1.675	26,5	3.492

Kaynak: Türkiye İstatistik Kurumu (TÜİK), Hanehalkı İşgücü Araştırması, Ağustos 2022. DİSK-AR tarafından hesaplanmıştır.

Ek Grafik 2: Kadın İşsizlik Oranları, Mevsim Etkisinden Arındırılmış Dar Tanımlı ve Geniş Tanımlı (Âtıl İşgücü) (2014 Ocak-2022 Ağustos) (Yüzde)



Kaynak: Türkiye İstatistik Kurumu (TÜİK), Hanehalkı İşgücü Araştırması, Ağustos 2022. DİSK-AR tarafından hazırlanmıştır.

İŞSİZLİKLE MÜCADELE ÖNERİLERİ

- “Herkesin çalışması için, herkesin daha az çalışması” ilkesi doğrultusunda haftalık çalışma süresi gelir kaybı olmaksızın 37,5 saate, fazla mesailer için uygulanan yıllık 270 saat sınırı, 90 saate düşürülmelidir.
- Uluslararası Çalışma Örgütü’nün (ILO) “insana yaraşır iş” yaklaşımı temelinde herkese güvenceli ve nitelikli işler sağlanmalıdır.
- İş Yasasının 25/II. Maddesi yeniden düzenlenmeli ve keyfi işten çıkarmalar sona ermelidir.
- İşsizlik sigortası ödeneğinden yararlanma koşulları ve ödenek miktarı iyileştirilmelidir.
- İşsizlik Sigortası Fonu’nun amaç dışı kullanımına son verilmelidir. Fon’dan işverenlere dönük teşvik ve destekler sona erdirilmelidir.
- İstihdam artışlarında kamunun payı dikkate değerdir. Kamu istihdamının artırılması, kamuda eğreti ve güvencesiz çalışma biçimleri yerine, kadrolu ve güvenceli istihdam artışının sağlanması yaşamsal önemdedir. Kamu girişimciliği ve hizmetleri istihdam yaratacak şekilde yeniden ele alınmalı ve kamuda personel açığı derhal kapatılmalıdır.
- İşbaşında eğitim adı altında çırak, stajyer, kursiyerlerin ve bursiyerlerin ucuz işgücü deposu olarak kullanılması uygulamasına son verilmelidir.
- Uluslararası çalışma normları doğrultusunda herkese en az bir ay ücretli yıllık izin hakkı tanınmalıdır.
- Sendikal hak ve özgürlüklerin kullanımı güvence altına alınmalı, sendikal barajlar kaldırılmalı, herkesin sendika hakkını özgürce kullanabilmesi için gerekli yasal düzenlemeler yapılmalıdır.
- Kadın istihdamının artırılması ve işsizliğin azaltılması için işgücü piyasalarındaki cinsiyetçi uygulamalara son verilmeli, ev içi bakım hizmetleri devletin gereken nitelikli, yaygın ve ücretsiz bakım hizmetlerini sağlaması ile kadının üzerinden alınmalıdır.

EK: METODOLOJİK AÇIKLAMALAR**TÜİK'in Hanehalkı İşgücü Araştırması (HİA) Yönteminde Yaptığı Değişiklikler**

TÜİK Mart 2021'den başlayarak Hanehalkı İşgücü Araştırması (HİA) kapsamında önemli bir revizyona gitti. TÜİK'in yeni metodolojisinde en dikkat çeken unsur dar tanımlı işsizliğin yanında DİSK-AR tarafından uzun süredir hesaplanan geniş tanımlı işsizliğe benzer şekilde üç yeni işsizlik oranıyla birlikte toplam 4 farklı alternatif işsizlik oranının hesaplanması oldu. Metodoloji revizyonu ile yalnızca hesaplama yöntemlerinde değil, soru formunda ve tanımlarda da değişikliğe gidildi.³

TÜİK, HİA'da kullandığı tanımlarda ILO'nun 19. Çalışma İstatistikçileri Konferansı'nda yeniden belirlenen çalışma türleri, *istihdam*, *işsizlik* ve *potansiyel işgücü* tanımları doğrultusunda değişiklikler yaptı. Böylece çalışma türleri *kendi tüketimi için üretim*, *istihdam*, *ücretsiz staj*, *gönüllü çalışma* ile ücretsiz toplum hizmeti, mahkumlarca yapılan ücretsiz çalışmalar ve ücretsiz askerlik gibi çalışmalarını kapsayan *diğer çalışma türleri* olmak üzere beş ayrı gruba ayrıldı.

Metodolojide istihdam ve işsizlik tanımları ve kapsamlarında da değişiklik yapıldı. Revizyon öncesi dönemde kendi tüketimi için üretim yapan çiftçiler yıllık gıda harcamalarının yarısından fazlasını karşılıyorsa istihdamda sayılıyordu. Revizyon ile birlikte kendi tüketimi için üretim yapanlar çıkarılarak istihdam kapsamı daraltıldı. İstihdam tanımı metodolojide "*referans dönemi boyunca ücret veya kar elde etmek amacıyla üretim veya hizmet sağlamak için herhangi bir faaliyette bulunanlar*" olarak belirtilmiştir.

Bilindiği gibi **istihdam işbaşında olanlar** ve **işbaşında olmayanlar** olarak iki gruba ayrılmaktadır. Revizyon öncesinde işbaşında olmayanlar grubundaki ücretli veya maaşlılardan "*istihdam ilişkisi devam eden ve üç ay içinde işlerine döneceklerini düşünenler ile işbaşında olmayıp gelirin en az yarısını elde edenler*" ve yevmiyelilerden "*gelirinin en az yarısını alanlar*" istihdamda sayılırken, kendi hesabına çalışanlar ile işverenler geçici olarak işten uzak olsalar da istihdamda kabul ediliyordu. Dolayısıyla işbaşında olmayan kişilerin istihdamda olmaları işteki durumlarına bağlıydı. **Yeni tanım ve kapsamda işbaşında olmayanların istihdamda sayılma durumları işten uzak kaldığı süreye, iş ile ilişkisinin devamı ve işe geri dönüş duruma bağlandı.**

TÜİK'in değişikliğe gittiği bir diğer tanım **işsizlik** oldu. Revizyon öncesi dönemde TÜİK, "*referans dönemi içinde istihdam halinde olmayan (kâr karşılığı, yevmiyeli, ücretli ya da ücretsiz olarak hiçbir işte çalışmamış ve böyle bir iş ile bağlantısı da olmayan) kişilerden iş bulmak için son 4 hafta içinde iş arama kanallarından en az birini kullanmış ve 2 hafta içinde işbaşı yapabilecek durumda olan veya üç ay içinde başlayabileceği bir iş bulmuş/kendi işini kurmuş ancak işe başlamak ya da işbaşı yapmak için çeşitli eksikliklerini tamamlamak amacıyla bekleyenler*" işsiz olarak tanımlamaktaydı. Yeni işsizlik tanımı ise "*referans döneminde istihdamda olmayan kişilerden iş bulmak için son 4 hafta içinde aktif bir iş arama kanalını kullanarak iş arayan veya iş bulmuş olduğu için iş aramayan ve üç ay içerisinde işe başlayacak kişileri*" kapsamaktadır. **Böylece işsizlik için iş arama kanalları değiştirilerek aktif iş arama kanallarına başvuru koşulları getirildi.**

³ TÜİK'in HİA metodolojisindeki değişikliklerin tümüne erişmek için:
https://www.tuik.gov.tr/indir/metodolojikDokumanlar/hia_metod_tr.pdf (Erişim: 18 Mart 2021).

Kuşkusuz işsizlikle ilgili en önemli gelişme TÜİK'in metodolojisine eklediği ve “**işgücüne ilişkin tamamlayıcı göstergeler**” adını verdiği 4 farklı işsizlik hesaplama türleri olmuştur. Yeni metodolojide işsizlik türleri *standart (dar tanımlı) işsizlik, zamana bağlı eksik istihdam ile işsizlerin bütünleşik oranı, işsiz ve potansiyel işgücünün bütünleşik oranı ve âtil işgücü oranı* olmak üzere dört farklı tür olarak yer alıyor. TÜİK'in işsizlik türlerini hesaplama yöntemi aşağıdaki kutuda yer almaktadır.

Kutu: TÜİK Tarafından Açıklanan Dar Tanımlı İşsizlik, Tamamlayıcı İşgücü Göstergeleri ile DİSK-AR'ın Geniş Tanımlı İşsizliğin Hesaplanma Yöntemleri

Standart (dar tanımlı) işsizlik oranı

$$(İşsiz sayısı / İşgücü) \times 100$$

Zamana bağlı eksik istihdam ve işsizlerin bütünleşik oranı

$$[(İşsiz + Zamana bağlı eksik istihdam) / İşgücü] \times 100$$

İşsiz ve potansiyel işgücünün bütünleşik oranı

$$[(İşsiz + Potansiyel işgücü) / (İşgücü + Potansiyel işgücü)] \times 100$$

Âtil işgücü oranı

$$[(Zamana bağlı eksik istihdam + İşsiz + Potansiyel işgücü) / (İşgücü + Potansiyel işgücü)] \times 100$$

DİSK-AR'ın kullandığı geniş tanımlı işsizlik oranı

$$[(İşsiz + Zamana bağlı eksik istihdam + İş aramayıp çalışmaya hazır oranlar + Ümitsiz işsizler + Mevsimlik çalışanlar) / (İşgücü + İş aramayıp çalışmaya hazır oranlar + Ümitsiz işsizler + Mevsimlik çalışanlar)] \times 100$$

TÜİK tarafından hesaplanan işsiz ve potansiyel işgücünün bütünleşik oranı ile âtil işgücü oranında ifade edilen **potansiyel işgücü** kavramı TÜİK metodolojisinde “*çalışma çağındaki nüfusa dahil olup, referans döneminde ne istihdamda ne de işsiz olan kişilerden; iş arayan fakat kısa süre içerisinde işbaşı yapabilecek durumda olmayanlarla, iş aramadığı halde çalışma isteği olan ve kısa süre içerisinde işbaşı yapabilecek durumda olan kişiler*” olarak tanımlanmıştır. Açıklanan eski tablolaradaki hangi verileri içerdiği açıklanmamış olsa da **iş aramayıp çalışmaya hazır olanlar** kategorisindeki ümitsiz işsizler ve diğer grubunu kapsadığı söylenebilir.

Bilindiği gibi **DİSK-AR'ın geniş tanımlı işsizlik hesaplaması** dar tanımlı işsiz, zamana bağlı eksik istihdam, iş aramayıp çalışmaya hazır olanlar (diğer ve ümitsiz işsizler) ile mevsimlik çalışanların sayısının toplamının, geniş işgücüne (işgücü, çalışmayıp hazır olanlar ve mevsimlik çalışanlar) bölünmesiyle elde edilmektedir (Ayrıntılı metodoloji notu için DİSK-AR İşsizlik ve İstihdamın

Görünümü raporlarına bakılabilir). TÜİK'in "âtil işgücü oranı" olarak hesapladığı işsizlik türü ile DİSK-AR geniş işsizlik hesaplaması bu bakımdan benzerlik göstermektedir.

TÜİK'in revizyon sonrası gerçekleştirdiği diğer önemli değişiklik ise TÜİK'in artık haber bülteninde manşet işsizlik oranı olarak mevsim etkisinden arındırılmış göstergeleri kullanmaya başlaması oldu. Değişikliğin gerekçesi olarak mevsimden kaynaklı etkilerin geçici olmaları sebebiyle genel eğilimin gözlemlenmesini engelliyor olması gösterildi.

Yapılan bu kapsamlı revizyonla alternatif işsizlik türlerinin hesaplamasına başlanması olumlu olsa da yayımlanan verilerin ayrıntıları sınırlı oldu. Geçmişte haber bültenleri ile birlikte istihdamda olanlardan işbaşındakiler ve bunların haftalık ortalama fiili çalışma süresi, iş aramayıp çalışmaya hazır olanların (ümitsizler ve diğer) bulunduğu işgücüne dahil olmama nedenleri, kamu sektörü istihdamına ilişkin veriler, iş arama sürelerine göre işsizler ve eğitim durumuna göre işgücü durumu gibi veriler de kamuoyuyla paylaşılmaktaydı. Revizyon sonrası dönemde yayımlanan HİA'da işgücüne ilişkin tamamlayıcı göstergeler, 15 ve üzeri yaştakilerin temel işgücü göstergeleri, ekonomik faaliyete göre istihdam edilenler ile kayıtlı olma durumuna göre istihdam edilme durumu ve bunların mevsim etkisinden arındırılmış verilerinin bulunduğu tablolar yer aldı.

TÜİK, açıkladığı HİA bültenlerinin kapsadığı dönemde de değişiklik yaptı. Bilindiği gibi HİA verileri daha önce üçer aylık hareketli ortalama ile hesaplanıyordu. Revizyon ile birlikte veriler aylık olarak hesaplanmaya başladı. Revizyonun sebebi olarak üç aylık hareketli ortalama bültenin yayımlandığı aylık dönemdeki eğilimi yansıtmaması gösterildi. Bu değişiklik sebebiyle geçmiş veriler üç aylık hareketli ortalama yerine aylık olarak revize edildi. Ayrıca, aylık veriler dışında detaylı işgücü göstergelerinin yer alacağı çeyreklik ve yıllık haber bültenlerinin yayımlanmasına da devam edileceği belirtildi. Bu nedenle, **DİSK-AR İşsizlik ve İstihdamın Görünümü raporları da bundan sonra özet ve sınırlı verileri içeren aylık raporlar ile detaylı verilerin açıklanmasıyla ayrıntılı üç aylık raporlar olarak hazırlanıp yayımlanacak.**

Bilindiği gibi Covid-19 döneminde Haziran 2020'den başlayarak DİSK-AR İşsizlik ve İstihdamın Görünümü raporlarında ILO yöntemini kullanarak Covid-19'un yarattığı iş kaybını hesaplamaya başlamıştık. Yaptığımız hesaplama istihdamda olanlardan işbaşındakilerin sayısı ve onların haftalık ortalama fiili çalışma sürelerine dayanıyor (ILO'nun eşdeğer tam zamanlı istihdam kaybı hesaplaması için Haziran 2020-Mart 2021 arası yayımlanmış DİSK-AR İşsizlik ve İstihdamın Görünümü raporlarına bakılabilir). TÜİK yeni veri açıklama yöntemi nedeniyle ham verilerde bu ayrıntılara erişemediğimiz için bu hesaplamayı aylık olarak yapamıyoruz. **TÜİK'in açıkladığı aylık veriler, tüm dünyada büyük iş ve gelir kayıpları yaratan Covid-19'un işgücü piyasasındaki etkisinin detaylı ve aylık olarak ölçülebilmesi için yeterli değildir.** Üç aylık ayrıntılı veriler açıklandığında daha yaptığımız gibi Covid-19 nedeniyle yaşanan iş kaybını hesaplamaya devam etmeyi umuyoruz.