

İŞSİZLİK VE İSTİHDAMIN GÖRÜNÜMÜ



GENİŞ TANIMLI İŞSİZ SAYISI 7,6 MİLYON!

- o Geniş tanımlı işsiz sayısı pandemi öncesine göre 1,2 milyon arttı!
- o Dar tanımlı işsizlik de artıyor.
- o Resmi işsizlerin yüzde 90'ı işsizlik ödeneği alamıyor!
- o Geniş tanımlı işsizlik oranı yüzde 20,3!
- o Geniş tanımlı kadın işsizliği yüzde 27,6!
- o Genç kadın işsizliği yüzde 28!





İŞSİZLİK VE İSTİHDAMIN GÖRÜNÜMÜ RAPORU

Aralık 2022

Bu araştırma **Türkiye Devrimci İşçi Sendikaları Konfederasyonu Araştırma Merkezi (DİSK-AR)** tarafından hazırlanmış ve **12 Aralık 2022** tarihinde kamuoyuna sunulmuştur. Bu araştırmaya ilişkin metodolojik bilgi ekte yer almaktadır.

Araştırma DİSK-AR kaynak gösterilerek kullanılabilir.

TÜRKİYE DEVRİMCİ İŞÇİ SENDİKALARI KONFEDERASYONU



Adres: Dikilitaş Mahallesi Eren Sokak No: 4 Beşiktaş, İstanbul

Tel: (0212) 291 00 05 – 291 00 06 – 258 19 66 – 258 19 67

Faks: (0212) 240 42 09 ve (0212) 296 91 24

GSM: (0533) 276 47 23

DİSK Web: www.disk.org.tr

DİSK-AR Web: arastirma.disk.org.tr

DİSK-AR e-posta: diskar@disk.org.tr

DİSK-AR sosyal medya (Twitter, Instagram): @disk_arastirma

DİSK sosyal medya (Facebook, Twitter, Instagram): @diskinsesi

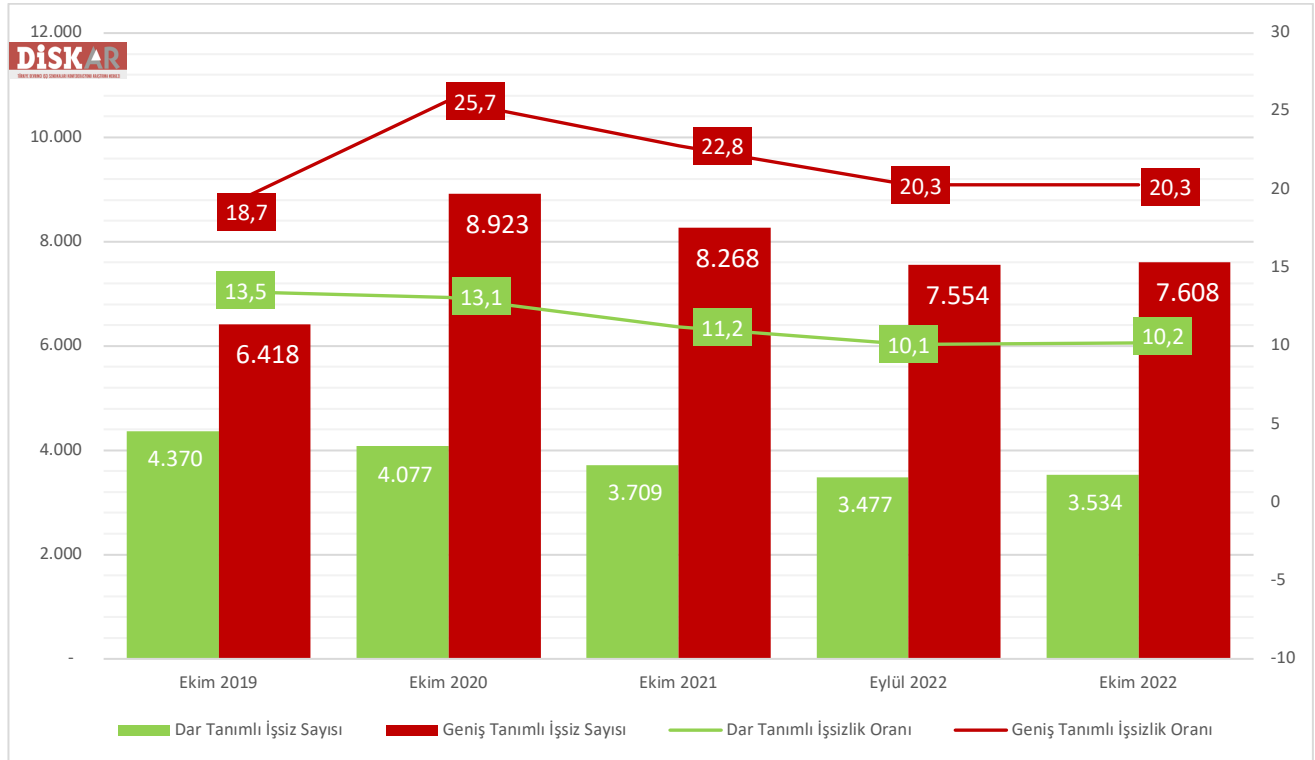
ÖZET

GENİŞ TANIMLI İŞSİZ SAYISI 7,6 MİLYON!

- Geniş tanımlı işsiz sayısı pandemi öncesine göre 1,2 milyon arttı!
- Dar tanımlı işsizlik de artıyor.
- Resmi işsizlerin yüzde 90'ı işsizlik ödeneği alamıyor!
- Geniş tanımlı işsizlik oranı yüzde 20,3!
- Geniş tanımlı kadın işsizliği yüzde 27,6!
- Genç kadın işsizliği yüzde 28!

TÜİK'in Ekim 2022 Hanehalkı İşgücü Araştırması (HİA) sonuçları 12 Aralık 2022'de yayımlandı. **Mevsim etkisinden arındırılmış dar tanımlı işsizlik oranı yüzde 10,2, mevsim etkisinden arındırılmış geniş tanımlı işsizlik oranı (âtil işgücü) ise yüzde 20,3** seviyesinde gerçekleşti. TÜİK'e göre Türkiye genelinde 15 ve daha yukarı yaştaki kişilerde dar tanımlı işsiz sayısı (mevsim etkisinden arındırılmış) 2022 Ekim ayında bir önceki aya göre 57 bin kişi artarak 3 milyon 534 bin kişi oldu (Grafik 1).

Grafik 1: Dar ve Geniş Tanımlı İşsiz Sayıları ile İşsizlik Oranları (Ekim 2019-Ekim 2020-Ekim 2021-Eylül 2022-Ekim 2022) (Bin) (Yüzde)



Kaynak: Türkiye İstatistik Kurumu (TÜİK), Hanehalkı İşgücü Araştırması, Ekim 2022. DİSK-AR tarafından hazırlanmıştır.

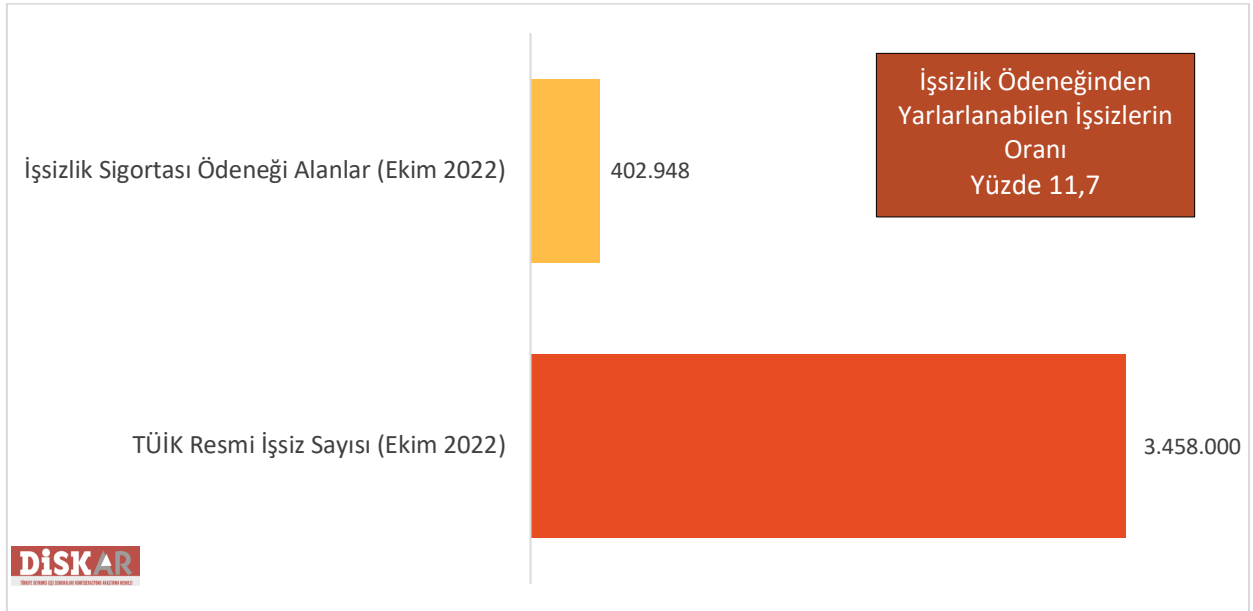
DİSK-AR tarafından TÜİK verilerinden yararlanarak yapılan hesaplama göre **mevsim etkisinden arındırılmış geniş tanımlı işsiz sayısı** ise **Ekim 2022’de 7 milyon 608 bin kişi** olarak gerçekleşti. TÜİK’e göre Ekim 2019’da yüzde 13,5 olan işsizlik Ekim 2022’de yüzde 10,2 olarak gerçekleşti. Ancak aynı yıllarda geniş tanımlı işsizlik yüzde 18,7’den yüzde 20,3’e yükseldi (Grafik 1).

Açıklama: TÜİK’in yeni seri aylık Hanehalkı İşgücü Araştırması (HİA) verilerinin istihdam konusunda detay içermemesi nedeniyle istihdama ilişkin değerlendirmelerimizi TÜİK’in üç aylık HİA verileri üzerinden üç ayda bir yapmaya başladık. O nedenle aylık raporlarımızda istihdam değerlendirmesine yer veremiyoruz.

İŞSİZLERİN YÜZDE 90’I İŞSİZLİK ÖDENEĞİNDEN YARARLANAMIYOR!

İşsizlik yüksek düzeyde seyrederken dar tanımlı işsizlerin ezici çoğunluğunun işsizlik ödeneğinden yararlanamadığı ortaya çıktı. İşsizlik ödeneğinden yararlanma koşullarının ağır olması ve işsizlik sigortası kaynaklarının amacı dışında kullanılması sebebiyle işsizlerin büyük çoğunluğu işsizlik ödeneğinden yararlanamıyor. Ekim 2022’de TÜİK toplam dar tanımlı işsiz sayısını 3 milyon 458 bin kişi olarak açıkladı. İŞKUR’un Ekim 2022 verilerine göre ise ekim ayında işsizlik ödeneği alabilenlerin sayısı 402 binde kaldı. Böylece Ekim 2022’de resmi işsizlerin sadece yüzde 11,7’si işsizlik sigortası alabildi. Böylece 3 milyonu aşkın işsiz işsizlik ödeneğinden yoksun kaldı. Bu da işsizlerin yaklaşık yüzde 90’ının işsizlik ödeneğinden yararlanmadığı anlamına geliyor.

Grafik 2: İşsizlerden İşsizlik Ödeneği Almaya Hak Kazanabilenlerin Oranı (Ekim 2022) (Bin)

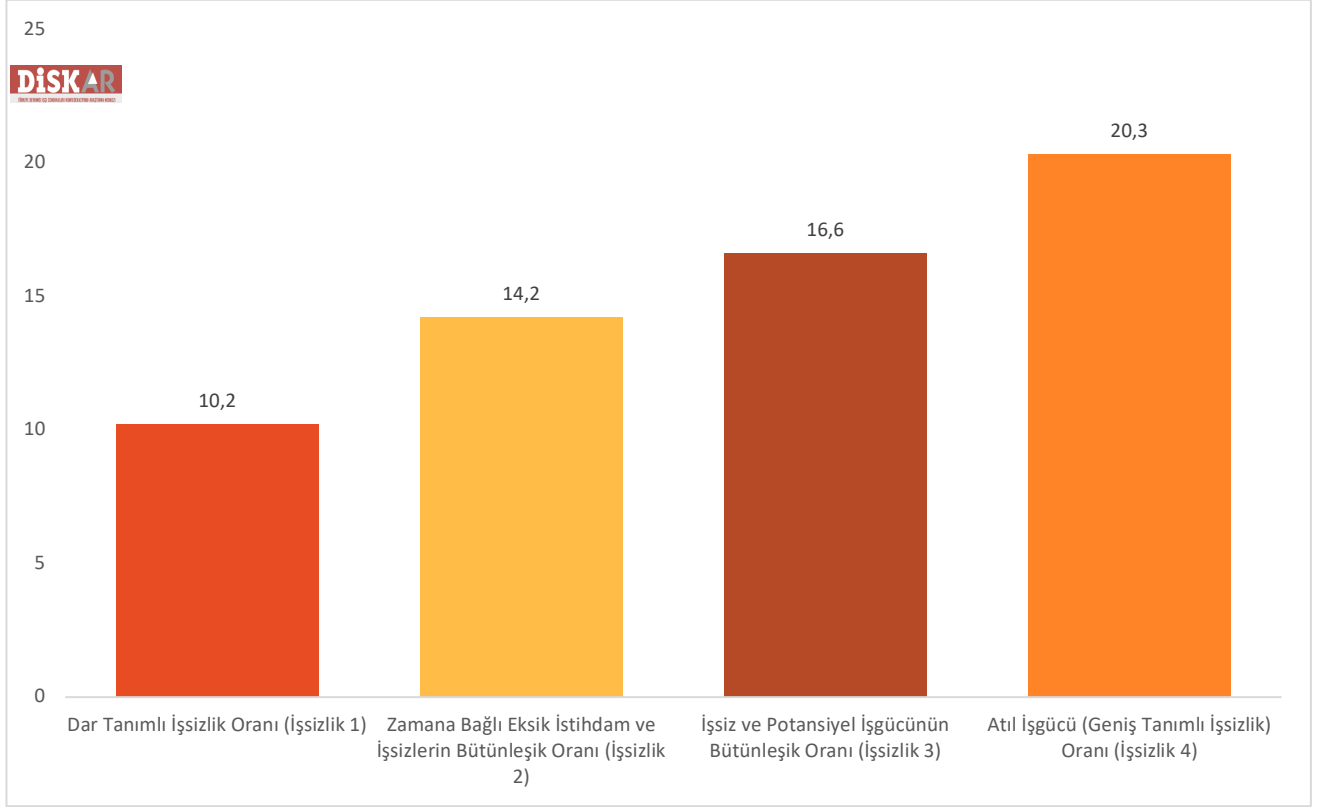


Kaynak: Türkiye İstatistik Kurumu (TÜİK), Hanehalkı İşgücü Araştırması, Ekim 2022. İŞKUR, İşsizlik Sigortası Bülteni, Ekim 2022. DİSK-AR tarafından hazırlanmıştır.

GENİŞ TANIMLI İŞSİZ SAYISI 7 MİLYON 608 BİN!

Ekim 2022 döneminde mevsim etkisinden arındırılmış (MEA) dar tanımlı işsizlik (işsizlik 1) yüzde 10,2, zamana bağlı eksik istihdam ile işsizlerin bütünleşik oranı (işsizlik 2) yüzde 14,2; işsiz ve potansiyel işgücünün bütünleşik oranı (işsizlik 3) yüzde 16,6 ve **âtıl işgücü oranı (işsizlik 4, geniş tanımlı işsizlik) ise yüzde 20,3** olarak açıklandı (Grafik 3).

Grafik 3: İşsizlik Oranları (Mevsim Etkisinden Arındırılmış) (Ekim 2022) (Yüzde)



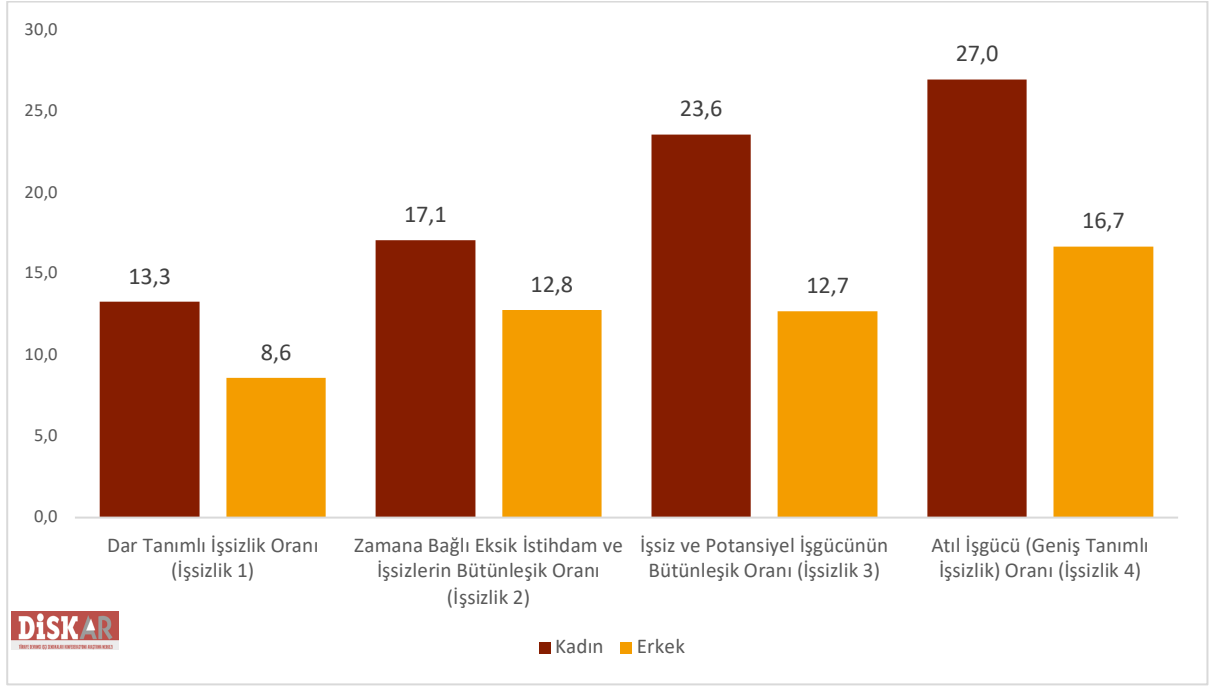
Kaynak: Türkiye İstatistik Kurumu (TÜİK), Hanehalkı İşgücü Araştırması, Ekim 2022. DİSK-AR tarafından hazırlanmıştır.

Ekim 2019'da 300 bin olan zamana bağlı eksik istihdam (MEA) sayısı, Ekim 2022'de 1 milyon 398 bin kişiye yükseldi. Ekim 2019'da 1 milyon 748 bin olan potansiyel işgücü sayısı ise Ekim 2022'de 2 milyon 676 bine yükseldi.

TÜİK'in âtil işgücü oranından hareketle yaptığımız hesaplama göre **mevsim etkisinden arındırılmış geniş tanımlı işsiz sayısı** Ekim 2022'de **7 milyon 608 bin** olarak gerçekleşti.

GENİŞ TANIMLI KADIN İŞSİZLİĞİ YÜZDE 27

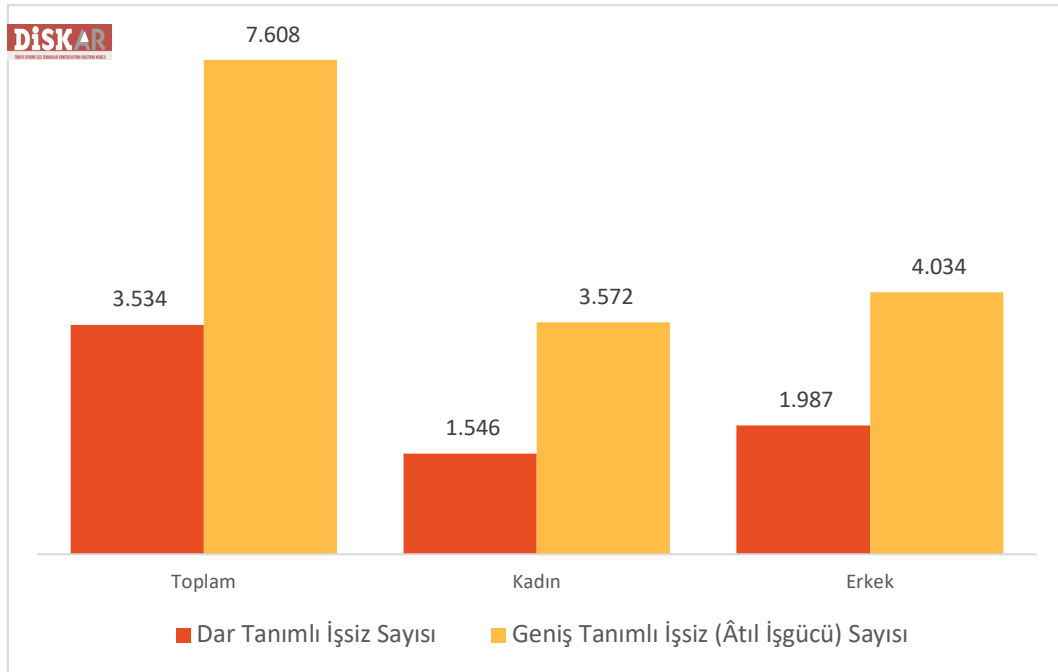
TÜİK'e göre de kadın işsizliği tüm işsizlik türlerinde en yüksek kategori olmaya devam ediyor. Mevsim etkisinden arındırılmış dar tanımlı işsizlik oranı erkeklerde yüzde 8,6 iken kadınlarda yüzde 13,3 olarak gerçekleşti. Geniş tanımlı işsizlik (âtıl işgücü) erkeklerde yüzde 16,7, kadınlarda ise yüzde 27 olarak hesaplandı. Geniş tanımlı kadın işsizliği ile geniş tanımlı erkek işsizliği arasındaki fark 10,3 puandır (Grafik 4).

Grafik 4: Cinsiyete Göre Mevsim Etkisinden Arındırılmış İşsizlik Oranları (Ekim 2022) (Yüzde)

Kaynak: Türkiye İstatistik Kurumu (TÜİK), Hanehalkı İşgücü Araştırması, Ekim 2022. DİSK-AR tarafından hazırlanmıştır.

Zamana bağlı eksik istihdam ve işsizlerin bütünleşik oranı erkeklerde yüzde 12,8 iken kadınlarda yüzde 17,1'dir. İşsiz ve potansiyel işgücünün bütünleşik oranı erkeklerde yüzde 12,7 iken kadınlarda yüzde 23,6 seviyesindedir (Grafik 4).

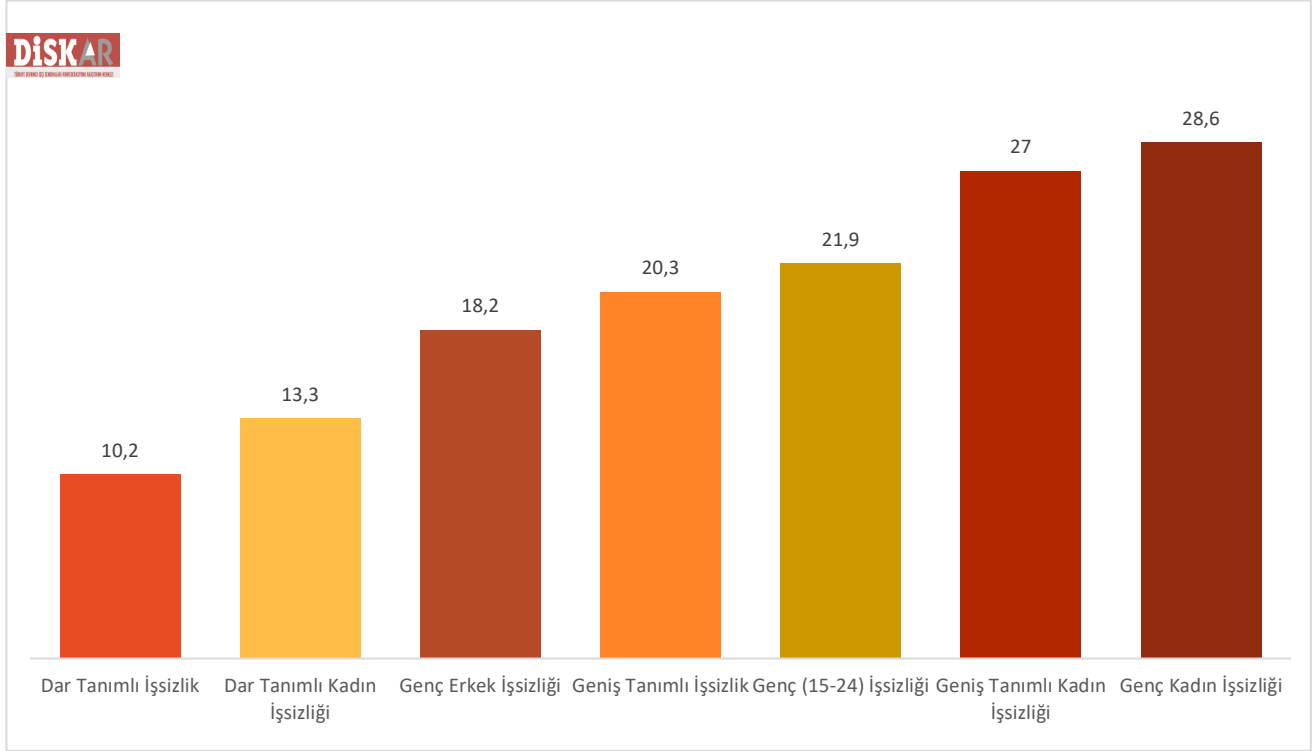
Ekim 2022 itibarıyla kadınlarda mevsim etkisinden arındırılmış dar tanımlı işsiz sayısı 1 milyon 546 bin ve geniş tanımlı işsiz sayısı 3 milyon 572 bindir. Erkeklerde ise dar tanımlı işsiz sayısı 1 milyon 987 bin ve geniş tanımlı işsiz sayısı 4 milyon 34 bindir (Grafik 5).

Grafik 5: Cinsiyete Göre İşsiz Sayıları (Dar ve Geniş Tanımlı) (Ekim 2022) (Bin)

Kaynak: Türkiye İstatistik Kurumu (TÜİK), Hanehalkı İşgücü Araştırması, Ekim 2022. DİSK-AR tarafından hazırlanmıştır.

Ekim 2022 HİA verilerine göre işsizlik türlerinin en yüksek olduğu kategori yüzde 28,6 ile genç kadın (15-24 yaş) işsizliği oldu. İkinci yüksek işsizlik kategorisi ise geniş tanımlı kadın işsizliğidir. Ekim 2022’de geniş tanımlı kadın işsizliği yüzde 27’dir (Grafik 6). Bilindiği gibi salgın döneminde diğer işsizlik kategorilerine göre kadın işsizlik türleri genele göre çok daha yüksek gerçekleşti ve bu eğilim devam ediyor.

Grafik 6: İşsizlik Türleri (Mevsim Etkisinden Arındırılmış) (Ekim 2022) (Yüzde)

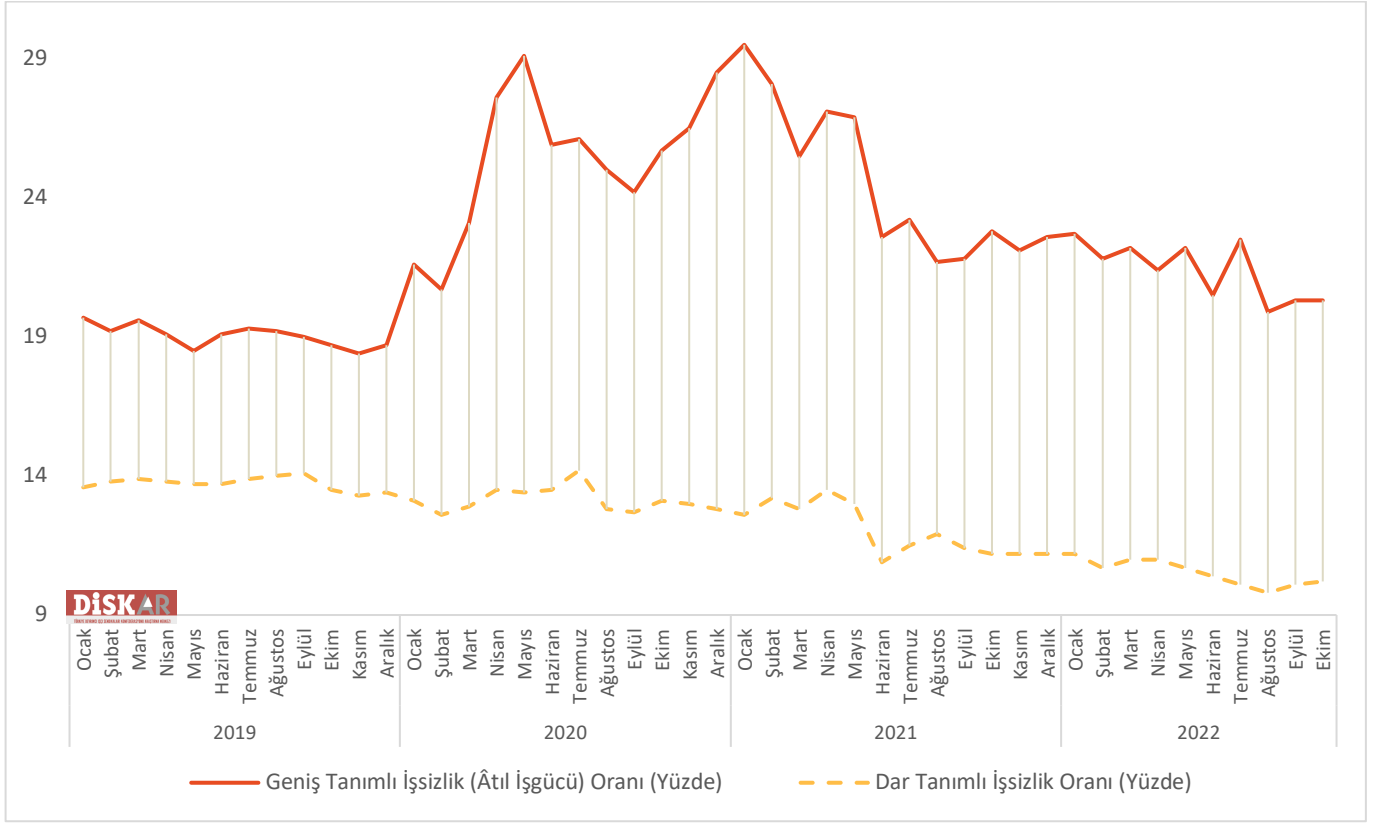


Kaynak: Türkiye İstatistik Kurumu (TÜİK), Hanehalkı İşgücü Araştırması, Ekim 2022. DİSK-AR tarafından hazırlanmıştır.

GENİŞ VE DAR TANIMLI İŞSİZLİK ARASINDAKİ FARK 10,1 PUAN

Geniş tanımlı işsizlik oranı ile dar tanımlı işsizlik oranı arasındaki puan farkı açılma eğilimini sürdürüyor. Zamana bağlı eksik istihdamda artış ve iş bulma ümidinin kaybedilmesine paralel olarak geniş tanımlı işsizlik oranı artıyor ve dar tanımlı işsizlik ile arasındaki makas açılıyor. Örneğin, Ocak 2019’da dar tanımlı işsizlik yüzde 13,6 iken geniş tanımlı işsizlik yüzde 19,7 olarak gerçekleşmişti. Bu dönemde geniş tanımlı işsizlik dar tanımlı işsizlikten 6,1 puan yüksekti.

Ekim 2022’de ise dar tanımlı işsizlik yüzde 10,2 iken geniş tanımlı işsizlik yüzde 20,3 olarak gerçekleşti (Grafik 7). Dar ve geniş işsizlik arasındaki fark bu dönemde 10,1 puan oldu. **Dar ve geniş işsizlik arasındaki makasın bu denli açılmasının en önemli nedeni zamana bağlı eksik istihdam sayısı, ümidini kaybedenlerin, iş aramayıp çalışmaya hazır olanların ve iş arayıp işbaşı yapamayacak olanların sayısındaki artıştır.** Böylece dar tanımlı işsizlik sınırlı kalırken geniş tanımlı işsizlik arasındaki fark açılmaktadır.

Grafik 7: Türkiye’de Dar ve Geniş Tanımlı İşsizlik Oranları (Ocak 2019-Ekim 2022) (Yüzde)

Kaynak: Türkiye İstatistik Kurumu (TÜİK), Hanehalkı İşgücü Araştırması, Eylül 2022. DİSK-AR tarafından hazırlanmıştır.

AYRINTILI İŞSİZLİK VERİLERİ

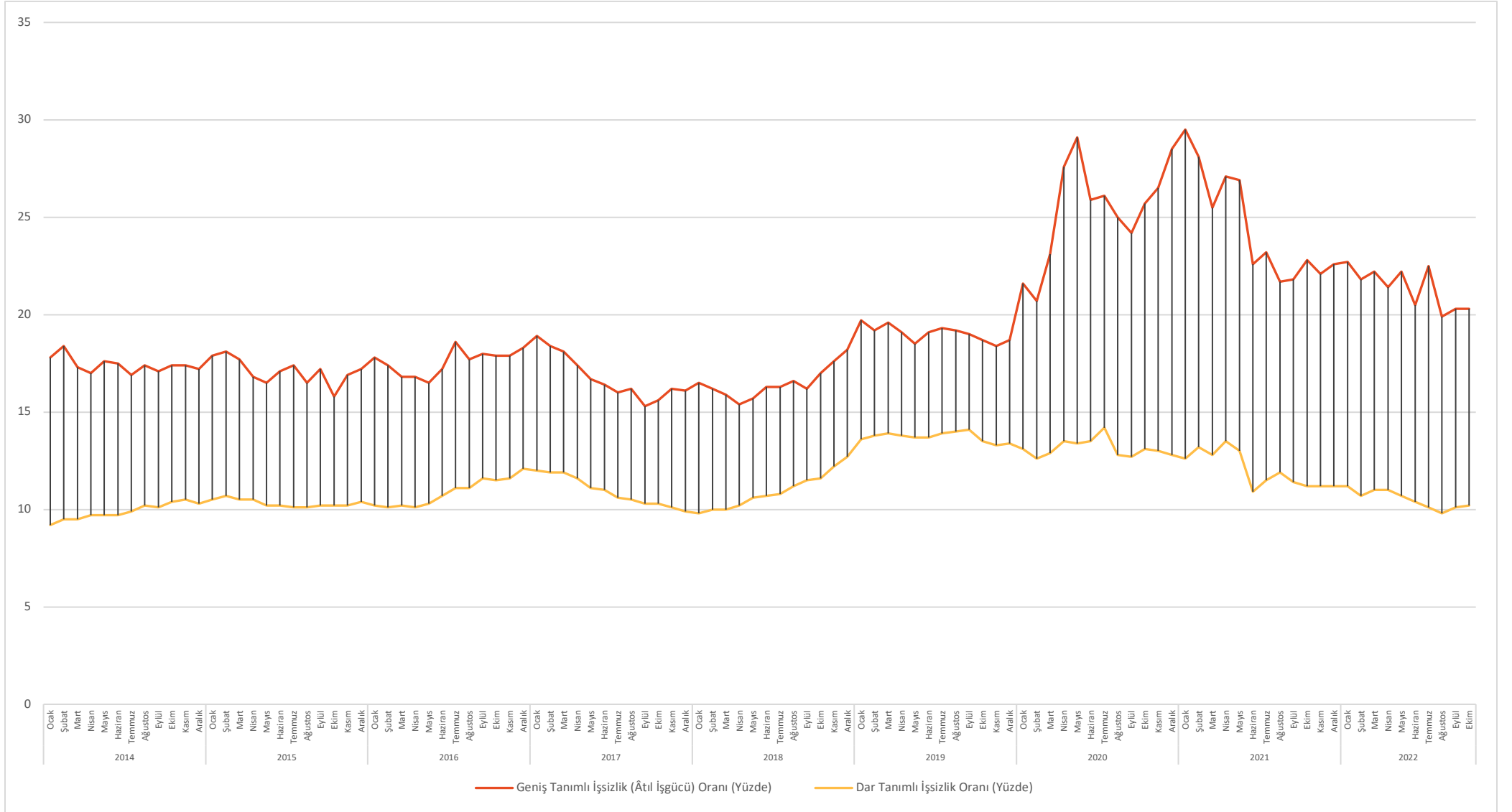
**Ek-Tablo 1: İşsizlik Türleri ve Oranları (Mevsim Etkisinden Arındırılmış)
(2014 Ocak-2022 Ekim) (Bin) (Yüzde)**

		Dar Tanımlı İşsizlik Oranı (Yüzde)	Dar Tanımlı İşsiz Sayısı (Bin)	Zamana Bağlı Eksik İstihdam ve İşsizlerin Bütünleşik Oranı (Yüzde)	Zamana Bağlı Eksik İstihdam (Bin)	Potansiyel İşgücünün ve İşsizlerin Bütünleşik Oranı (Yüzde)	Potansiyel İşgücü (Bin)	Âtıl İşgücü (Geniş Tanımlı İşsizlik) Oranı (Yüzde)	Âtıl İşgücü (Geniş Tanımlı İşsiz Sayısı) (Bin)
2014	Ocak	9,2	2.581	11,7	697	15,4	2.049	17,8	5.327
	Şubat	9,5	2.676	12,0	688	16,1	2.190	18,4	5.554
	Mart	9,5	2.691	11,9	696	15,0	1.857	17,3	5.244
	Nisan	9,7	2.761	11,9	633	14,9	1.749	17	5.143
	Mayıs	9,7	2.758	12,0	653	15,4	1.914	17,6	5.324
	Haziran	9,7	2.791	11,6	560	15,7	2.069	17,5	5.421
	Temmuz	9,9	2.812	11,4	442	15,4	1.872	16,9	5.125
	Ağustos	10,2	2.904	11,9	470	15,8	1.871	17,4	5.245
	Eylül	10,1	2.923	12,0	561	15,3	1.794	17,1	5.279
	Ekim	10,4	3.021	12,1	478	15,9	1.875	17,4	5.374
	Kasım	10,5	3.031	12,4	545	15,6	1.739	17,4	5.315
	Aralık	10,3	3.009	12,1	514	15,6	1.816	17,2	5.338
2015	Ocak	10,5	3.059	12,4	568	16,1	1.967	17,9	5.594
	Şubat	10,7	3.115	12,5	527	16,4	1.990	18,1	5.632
	Mart	10,5	3.066	12,2	506	16,1	1.964	17,7	5.536
	Nisan	10,5	3.085	12,1	472	15,3	1.667	16,8	5.224
	Mayıs	10,2	2.986	11,7	448	15,0	1.667	16,5	5.101
	Haziran	10,2	3.024	11,8	483	15,5	1.873	17,1	5.380
	Temmuz	10,1	2.988	11,6	445	16,0	2.080	17,4	5.514
	Ağustos	10,1	2.998	11,5	406	15,2	1.771	16,5	5.175
	Eylül	10,2	3.039	11,8	473	15,7	1.938	17,2	5.449
	Ekim	10,2	3.046	11,1	284	14,9	1.673	15,8	5.002
	Kasım	10,2	3.061	11,4	351	15,7	1.944	16,9	5.356
	Aralık	10,4	3.101	12,0	493	15,6	1.861	17,2	5.455
2016	Ocak	10,2	3.078	12,0	542	16,2	2.158	17,8	5.778
	Şubat	10,1	3.030	11,6	437	16,0	2.086	17,4	5.553
	Mart	10,2	3.061	11,6	412	15,5	1.869	16,8	5.343
	Nisan	10,1	3.071	11,9	538	15,1	1.776	16,8	5.385
	Mayıs	10,3	3.135	11,7	417	15,2	1.744	16,5	5.296
	Haziran	10,7	3.239	11,8	342	16,1	1.963	17,2	5.543
	Temmuz	11,1	3.370	12,2	333	17,5	2.354	18,6	6.058
	Ağustos	11,1	3.411	12,5	417	16,4	1.927	17,7	5.754
	Eylül	11,6	3.537	12,9	403	16,7	1.876	18	5.816
	Ekim	11,5	3.560	13,1	485	16,4	1.800	17,9	5.845
	Kasım	11,6	3.603	13,3	516	16,3	1.727	17,9	5.846
	Aralık	12,1	3.741	13,5	444	16,9	1.802	18,3	5.987
2017	Ocak	12	3.723	13,5	468	17,5	2.072	18,9	6.262
	Şubat	11,9	3.703	13,3	451	17,1	1.976	18,4	6.131
	Mart	11,9	3.692	13,3	431	16,8	1.823	18,1	5.946
	Nisan	11,6	3.616	12,9	421	16,2	1.734	17,4	5.771
	Mayıs	11,1	3.490	12,4	424	15,4	1.621	16,7	5.536
	Haziran	11	3.432	11,9	286	15,6	1.708	16,4	5.425
	Temmuz	10,6	3.367	11,5	272	15,1	1.662	16	5.301
	Ağustos	10,5	3.340	11,5	309	15,3	1.788	16,2	5.437
	Eylül	10,3	3.253	11,2	289	14,4	1.521	15,3	5.063
	Ekim	10,3	3.267	11,5	397	14,5	1.582	15,6	5.246
	Kasım	10,1	3.224	11,2	348	15,2	1.914	16,2	5.486
	Aralık	9,9	3.157	11,1	378	14,9	1.867	16,1	5.402

2018	Ocak	9,8	3.141	11,5	530	15,0	1.938	16,5	5.609
	Şubat	10	3.175	11,3	423	15,0	1.883	16,2	5.481
	Mart	10	3.179	11,2	391	14,7	1.766	15,9	5.336
	Nisan	10,2	3.277	11,4	378	14,2	1.487	15,4	5.142
	Mayıs	10,6	3.418	11,7	350	14,6	1.504	15,7	5.272
	Haziran	10,7	3.444	11,6	284	15,4	1.779	16,3	5.506
	Temmuz	10,8	3.506	11,8	325	15,3	1.726	16,3	5.557
	Ağustos	11,2	3.613	12,3	364	15,6	1.695	16,6	5.672
	Eylül	11,5	3.729	12,4	300	15,3	1.467	16,2	5.497
	Ekim	11,6	3.754	12,9	417	15,8	1.609	17	5.780
	Kasım	12,2	3.942	13,4	389	16,5	1.666	17,6	5.998
	Aralık	12,7	4.129	13,9	375	17,1	1.703	18,2	6.207
2019	Ocak	13,6	4.361	14,7	362	18,6	1.984	19,7	6.708
	Şubat	13,8	4.485	15,1	412	18,0	1.649	19,2	6.547
	Mart	13,9	4.552	15,2	441	18,4	1.829	19,6	6.822
	Nisan	13,8	4.466	14,9	360	18,0	1.664	19,1	6.490
	Mayıs	13,7	4.475	14,5	262	17,8	1.631	18,5	6.368
	Haziran	13,7	4.475	14,7	314	18,2	1.778	19,1	6.567
	Temmuz	13,9	4.506	14,9	339	18,3	1.769	19,3	6.614
	Ağustos	14	4.556	14,8	246	18,5	1.776	19,2	6.578
	Eylül	14,1	4.579	15,2	360	17,9	1.507	19	6.447
	Ekim	13,5	4.370	14,4	300	17,9	1.748	18,7	6.418
	Kasım	13,3	4.317	14,3	342	17,4	1.637	18,4	6.296
	Aralık	13,4	4.365	14,5	357	17,6	1.658	18,7	6.380
2020	Ocak	13,1	4.176	15,7	815	19,1	2.343	21,6	7.333
	Şubat	12,6	3.989	14,9	721	18,6	2.322	20,7	7.032
	Mart	12,9	3.920	15,9	909	20,3	2.817	23,1	7.646
	Nisan	13,5	3.937	18,3	1.419	23,4	3.801	27,6	9.157
	Mayıs	13,4	3.987	19,1	1.714	24,1	4.225	29,1	9.926
	Haziran	13,5	4.120	17,2	1.142	22,5	3.566	25,9	8.828
	Temmuz	14,2	4.318	18,2	1.235	22,4	3.243	26,1	8.796
	Ağustos	12,8	3.967	16,8	1.220	21,4	3.359	25	8.547
	Eylül	12,7	3.937	16,0	1.028	21,3	3.397	24,2	8.362
	Ekim	13,1	4.077	17,4	1.339	21,9	3.507	25,7	8.923
	Kasım	13	4.078	17,0	1.237	23,0	4.043	26,5	9.358
	Aralık	12,8	3.976	18,0	1.605	24,0	4.560	28,5	10.142
2021	Ocak	12,6	3.976	20,1	2.350	22,9	4.191	29,5	10.517
	Şubat	13,2	4.208	19,7	2.054	22,3	3.707	28,1	9.968
	Mart	12,8	4.153	17,9	1.653	20,9	3.319	25,5	9.125
	Nisan	13,5	4.395	19,5	1.961	21,6	3.375	27,1	9.731
	Mayıs	13	4.224	19	1.939	21,5	3.503	26,9	9.665
	Haziran	10,9	3.524	14,9	1.285	19	3.220	22,6	8.029
	Temmuz	11,5	3.752	15,9	1.434	19,2	3.106	23,2	8.292
	Ağustos	11,9	3.899	15	1.034	18,9	2.857	21,7	7.790
	Eylül	11,4	3.788	15,1	1.233	18,4	2.855	21,8	7.876
	Ekim	11,2	3.709	15,6	1.476	18,7	3.083	22,8	8.268
	Kasım	11,2	3.751	15,4	1.404	18,2	2.863	22,1	8.018
	Aralık	11,2	3.768	15,4	1.428	18,8	3.171	22,6	8.367
2022	Ocak	11,2	3.773	15,5	1.444	18,8	3.146	22,7	8.363
	Şubat	10,7	3.594	14,8	1.377	18,1	3.035	21,8	8.006
	Mart	11	3.707	15,2	1.417	18,3	3.013	22,2	8.137
	Nisan	11	3.750	14,5	1.214	18,2	3.032	21,4	7.996
	Mayıs	10,7	3.685	15,8	1.768	17,5	2.854	22,2	8.307
	Haziran	10,4	3.564	14	1.243	17,2	2.829	20,5	7.636
	Temmuz	10,1	3.454	15,1	1.697	18	3.276	22,5	8.427
	Ağustos	9,8	3.358	13,5	1.283	16,5	2.772	19,9	7.412
	Eylül	10,1	3.477	14	1.346	16,7	2.732	20,3	7.554
	Ekim	10,2	3.534	14,2	1.398	16,6	2.676	20,3	7.608

Kaynak: Türkiye İstatistik Kurumu (TÜİK), Hanehalkı İşgücü Araştırması, Ekim 2022. DİSK-AR tarafından hesaplanmıştır.

Ek Grafik 1: Mevsim Etkisinden Arındırılmış Dar Tanımlı ve Geniş Tanımlı (Âtıl İşgücü) İşsizlik Oranları (2014 Ocak-2022 Ekim) (Yüzde)



Kaynak: Türkiye İstatistik Kurumu (TÜİK), Hanehalkı İşgücü Araştırması, Ekim 2022. DİSK-AR tarafından hazırlanmıştır.

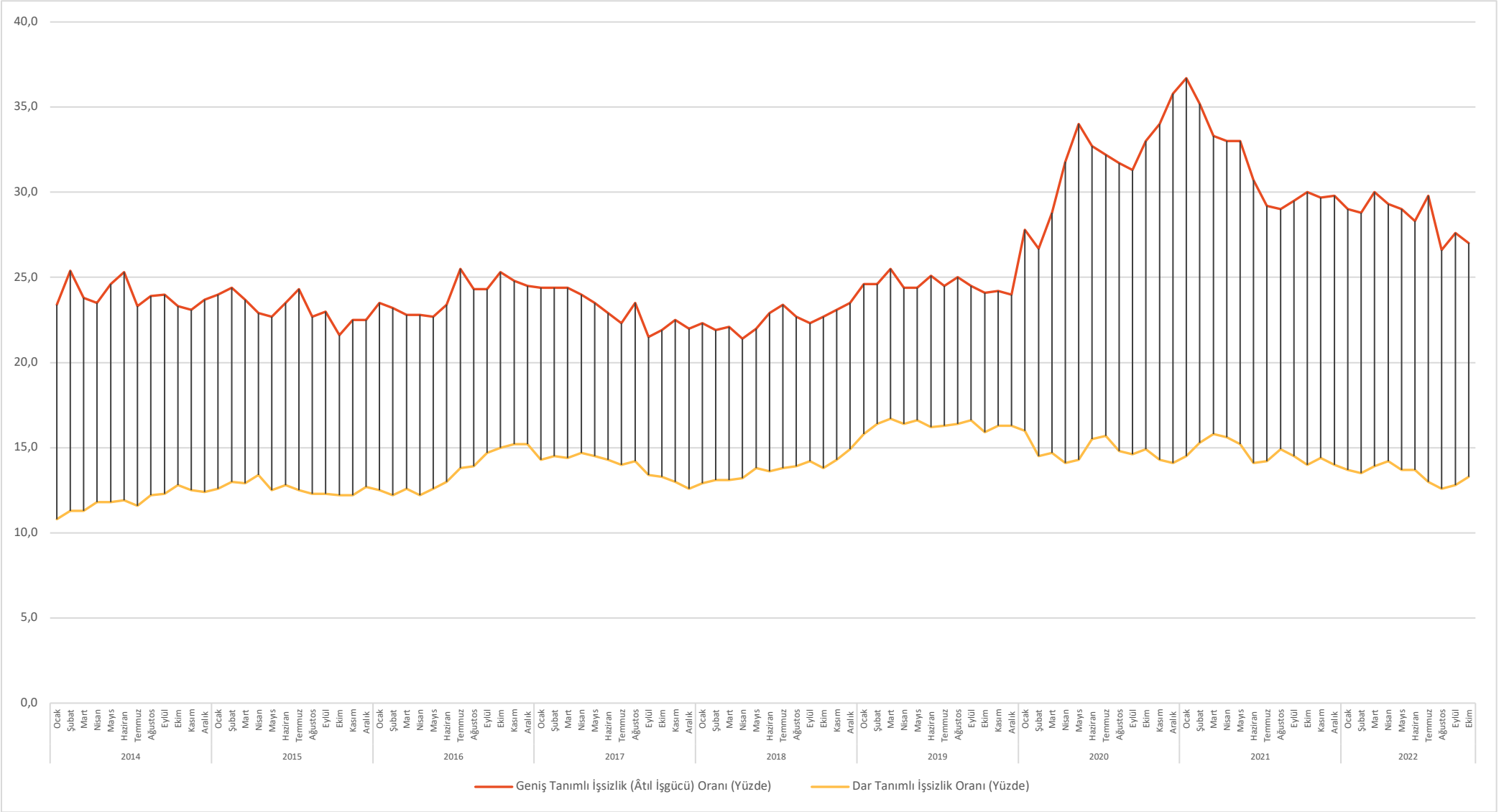
**Ek Tablo 2: Kadın İşsizlik Türleri ve Oranları (Mevsim Etkilerinden Arındırılmış)
(2014 Ocak-2022 Ekim) (Bin) (Yüzde)**

		Dar Tanımlı (Standart) İşsizlik Oranı (Yüzde)	Dar Tanımlı (Standart) İşsiz Sayısı (Bin)	Zamana Bağlı Eksik İstihdam ve İşsizlerin Bütünleşik Oranı (Yüzde)	Zamana Bağlı Eksik İstihdam (Bin)	Potansiyel İşgücünün ve İşsizlerin Bütünleşik Oranı (Yüzde)	Potansiyel İşgücü (Bin)	Âtıl İşgücü (Geniş Tanımlı İşsizlik) Oranı (Yüzde)	Âtıl İşgücü (Geniş Tanımlı İşsiz Sayısı) (Bin)
2014	Ocak	10,8	900	12,9	173	21,5	1.132	23,4	2.205
	Şubat	11,3	949	14	224	23,1	1.283	25,4	2.456
	Mart	11,3	963	13,7	202	21,6	1.115	23,8	2.281
	Nisan	11,8	1.011	14,2	207	21,4	1.050	23,5	2.268
	Mayıs	11,8	1.013	14,3	219	22,3	1.169	24,6	2.401
	Haziran	11,9	1.029	13,6	145	23,8	1.346	25,3	2.520
	Temmuz	11,6	993	12,9	109	22,1	1.149	23,3	2.252
	Ağustos	12,2	1.049	14	155	22,4	1.130	23,9	2.334
	Eylül	12,3	1.060	14,2	168	22,3	1.118	24,0	2.346
	Ekim	12,8	1.132	14,3	128	22,0	1.034	23,3	2.294
	Kasım	12,5	1.106	14,3	159	21,5	1.014	23,1	2.279
	Aralık	12,4	1.104	14,1	153	22,2	1.125	23,7	2.383
2015	Ocak	12,6	1.120	14,3	155	22,5	1.142	24,0	2.417
	Şubat	13,0	1.166	14,8	163	22,8	1.141	24,4	2.469
	Mart	12,9	1.163	14,6	153	22,2	1.076	23,7	2.392
	Nisan	13,4	1.216	14,9	139	21,5	942	22,9	2.298
	Mayıs	12,5	1.137	14,1	150	21,3	1.025	22,7	2.312
	Haziran	12,8	1.181	14,3	135	22,1	1.095	23,5	2.411
	Temmuz	12,5	1.140	14,1	146	22,9	1.231	24,3	2.518
	Ağustos	12,3	1.133	13,8	140	21,4	1.071	22,7	2.344
	Eylül	12,3	1.140	13,4	99	22,0	1.146	23,0	2.385
	Ekim	12,2	1.139	13,2	89	20,7	993	21,6	2.221
	Kasım	12,2	1.146	13,2	95	21,6	1.129	22,5	2.371
	Aralık	12,7	1.204	14,1	134	21,2	1.024	22,5	2.362
2016	Ocak	12,5	1.180	14,2	159	22,0	1.146	23,5	2.485
	Şubat	12,2	1.143	13,7	137	21,8	1.143	23,2	2.424
	Mart	12,6	1.188	13,8	109	21,8	1.101	22,8	2.398
	Nisan	12,2	1.143	13,8	154	21,3	1.091	22,8	2.387
	Mayıs	12,6	1.199	13,9	123	21,6	1.090	22,7	2.412
	Haziran	13,0	1.238	14,2	116	22,3	1.144	23,4	2.499
	Temmuz	13,8	1.327	14,8	95	24,7	1.390	25,5	2.812
	Ağustos	13,9	1.344	15,2	121	23,2	1.162	24,3	2.628
	Eylül	14,7	1.427	16	131	23,1	1.070	24,3	2.629
	Ekim	15,0	1.477	17,1	206	23,4	1.078	25,3	2.760
	Kasım	15,2	1.500	16,9	170	23,3	1.046	24,8	2.716
	Aralık	15,2	1.513	16,5	132	23,3	1.056	24,5	2.701
2017	Ocak	14,3	1.422	15,7	136	23,2	1.146	24,4	2.703
	Şubat	14,5	1.441	15,8	133	23,1	1.119	24,4	2.693
	Mart	14,4	1.439	16	156	23,1	1.123	24,4	2.718
	Nisan	14,7	1.468	16	129	22,9	1.060	24,0	2.657
	Mayıs	14,5	1.450	15,8	127	22,3	998	23,5	2.575
	Haziran	14,3	1.436	15,1	78	22,2	1.015	22,9	2.529
	Temmuz	14,0	1.406	14,8	83	21,6	979	22,3	2.468
	Ağustos	14,2	1.446	15,2	103	22,6	1.108	23,5	2.658
	Eylül	13,4	1.364	14,5	110	20,5	906	21,5	2.381
	Ekim	13,3	1.370	14,7	139	20,6	938	21,9	2.448
	Kasım	13,0	1.338	13,9	97	21,6	1.139	22,5	2.574
	Aralık	12,6	1.311	14	143	20,7	1.058	22,0	2.513
2018	Ocak	12,9	1.337	14,3	141	21,0	1.056	22,3	2.534
	Şubat	13,1	1.352	14,1	109	20,9	1.028	21,9	2.489
	Mart	13,1	1.354	14	97	21,2	1.070	22,1	2.521
	Nisan	13,2	1.376	14,3	116	20,4	946	21,4	2.438
	Mayıs	13,8	1.443	15	129	20,9	944	22,0	2.516

	Haziran	13,6	1.423	14,5	90	22,1	1.133	22,9	2.646
	Temmuz	13,8	1.446	14,8	106	22,4	1.164	23,4	2.716
	Ağustos	13,9	1.459	15	112	21,7	1.039	22,7	2.610
	Eylül	14,2	1.498	15,1	95	21,5	981	22,3	2.573
	Ekim	13,8	1.443	15	125	21,7	1.054	22,7	2.622
	Kasım	14,3	1.500	15,3	104	22,2	1.064	23,1	2.668
	Aralık	14,9	1.573	16,2	138	22,2	991	23,5	2.702
2019	Ocak	15,8	1.682	16,9	115	23,6	1.084	24,6	2.881
	Şubat	16,4	1.757	17,4	107	23,7	1.024	24,6	2.887
	Mart	16,7	1.801	17,7	106	24,6	1.127	25,5	3.035
	Nisan	16,4	1.771	17,3	92	23,7	1.025	24,4	2.888
	Mayıs	16,6	1.784	17,1	54	23,9	1.031	24,4	2.869
	Haziran	16,2	1.727	17,2	103	24,3	1.135	25,1	2.965
	Temmuz	16,3	1.743	17,1	83	23,8	1.048	24,5	2.874
	Ağustos	16,4	1.747	17,1	69	24,4	1.116	25,0	2.932
	Eylül	16,6	1.779	17,7	112	23,5	957	24,5	2.849
	Ekim	15,9	1.690	16,7	90	23,3	1.035	24,1	2.815
	Kasım	16,3	1.750	17	72	23,6	1.021	24,2	2.843
	Aralık	16,3	1.734	17	74	23,4	985	24,0	2.794
2020	Ocak	16,0	1.654	18,2	228	25,8	1.366	27,8	3.248
	Şubat	14,5	1.472	16,7	226	24,7	1.379	26,7	3.077
	Mart	14,7	1.389	17,4	254	26,4	1.500	28,8	3.143
	Nisan	14,1	1.295	18,4	395	28,3	1.819	31,8	3.509
	Mayıs	14,3	1.339	19	439	30,3	2.147	34,0	3.926
	Haziran	15,5	1.501	18,9	325	29,9	1.980	32,7	3.805
	Temmuz	15,7	1.532	19	324	29,4	1.898	32,2	3.754
	Ağustos	14,8	1.452	18,1	321	29,0	1.956	31,7	3.729
	Eylül	14,6	1.417	17,5	287	28,9	1.966	31,3	3.670
	Ekim	14,9	1.457	19	397	29,6	2.034	33,0	3.888
	Kasım	14,3	1.397	18,2	376	30,9	2.336	34,0	4.109
	Aralık	14,1	1.381	18,2	408	32,6	2.705	35,8	4.493
2021	Ocak	14,5	1.446	21,6	714	30,9	2.380	36,7	4.540
	Şubat	15,3	1.564	21,7	651	30,0	2.140	35,2	4.355
	Mart	15,8	1.622	20,5	477	29,4	1.967	33,3	4.067
	Nisan	15,6	1.628	21,2	588	28,2	1.837	33	4.053
	Mayıs	15,2	1.561	20,1	506	29,0	2.002	33,0	4.068
	Haziran	14,1	1.457	17,8	385	27,6	1.932	30,7	3.774
	Temmuz	14,2	1.530	17,6	372	26,2	1.763	29,2	3.664
	Ağustos	14,9	1.592	17,6	284	26,7	1.711	29	3.588
	Eylül	14,5	1.573	17,9	363	26,6	1.776	29,5	3.712
	Ekim	14	1.522	17,9	425	26,7	1.886	30	3.833
	Kasım	14,4	1.582	18,8	486	25,9	1.710	29,7	3.778
	Aralık	14	1.548	18	447	26,4	1.873	29,8	3.868
2022	Ocak	13,7	1.522	17,7	443	25,5	1.758	29	3.723
	Şubat	13,5	1.494	17,5	447	25,4	1.773	28,8	3.714
	Mart	13,9	1.520	18,2	466	26,3	1.832	30	3.818
	Nisan	14,2	1.608	18,2	459	25,8	1.782	29,3	3.849
	Mayıs	13,7	1.570	18,1	509	25,1	1.752	29	3.831
	Haziran	13,7	1.576	17,5	434	25,1	1.745	28,3	3.756
	Temmuz	13	1.490	17,4	498	26,1	2.019	29,8	4.007
	Ağustos	12,6	1.446	15,9	377	23,8	1.684	26,6	3.507
	Eylül	12,8	1.474	16,8	459	24,1	1.711	27,6	3.644
	Ekim	13,3	1.546	17,1	448	23,6	1.578	27	3.572

Kaynak: Türkiye İstatistik Kurumu (TÜİK), Hanehalkı İşgücü Araştırması, Ekim 2022. DİSK-AR tarafından hesaplanmıştır.

Ek Grafik 2: Kadın İşsizlik Oranları, Mevsim Etkisinden Arındırılmış Dar Tanımlı ve Geniş Tanımlı (Âtıl İşgücü) (2014 Ocak-2022 Ekim) (Yüzde)



Kaynak: Türkiye İstatistik Kurumu (TÜİK), Hanehalkı İşgücü Araştırması, Ekim 2022. DİSK-AR tarafından hazırlanmıştır.

İŞSİZLİKLE MÜCADELE ÖNERİLERİ

- “Herkesin çalışması için, herkesin daha az çalışması” ilkesi doğrultusunda haftalık çalışma süresi gelir kaybı olmaksızın 37,5 saate, fazla mesailer için uygulanan yıllık 270 saat sınırı, 90 saate düşürülmelidir.
- Uluslararası Çalışma Örgütü’nün (ILO) “insana yaraşır iş” yaklaşımı temelinde herkese güvenceli ve nitelikli işler sağlanmalıdır.
- İş Yasasının 25/II. Maddesi yeniden düzenlenmeli ve keyfi işten çıkarmalar sona ermelidir.
- İşsizlik sigortası ödeneğinden yararlanma koşulları ve ödenek miktarı iyileştirilmelidir.
- İşsizlik Sigortası Fonu’nun amaç dışı kullanımına son verilmelidir. Fon’dan işverenlere dönük teşvik ve destekler sona erdirilmelidir.
- İstihdam artışlarında kamunun payı dikkate değerdir. Kamu istihdamının artırılması, kamuda eğreti ve güvencesiz çalışma biçimleri yerine, kadrolu ve güvenceli istihdam artışının sağlanması yaşamsal önemdedir. Kamu girişimciliği ve hizmetleri istihdam yaratacak şekilde yeniden ele alınmalı ve kamuda personel açığı derhal kapatılmalıdır.
- İşbaşında eğitim adı altında çırak, stajyer, kursiyerlerin ve bursiyerlerin ucuz işgücü deposu olarak kullanılması uygulamasına son verilmelidir.
- Uluslararası çalışma normları doğrultusunda herkese en az bir ay ücretli yıllık izin hakkı tanınmalıdır.
- Sendikal hak ve özgürlüklerin kullanımı güvence altına alınmalı, sendikal barajlar kaldırılmalı, herkesin sendika hakkını özgürce kullanabilmesi için gerekli yasal düzenlemeler yapılmalıdır.
- Kadın istihdamının artırılması ve işsizliğin azaltılması için işgücü piyasalarındaki cinsiyetçi uygulamalara son verilmeli, ev içi bakım hizmetleri devletin gereken nitelikli, yaygın ve ücretsiz bakım hizmetlerini sağlaması ile kadının üzerinden alınmalıdır.

EK: METODOLOJİK AÇIKLAMALAR

TÜİK'in Hanehalkı İşgücü Araştırması (HİA) Yönteminde Yaptığı Değişiklikler

TÜİK Mart 2021'den başlayarak Hanehalkı İşgücü Araştırması (HİA) kapsamında önemli bir revizyona gitti. TÜİK'in yeni metodolojisinde en dikkat çeken unsur dar tanımlı işsizliğin yanında DİSK-AR tarafından uzun süredir hesaplanan geniş tanımlı işsizliğe benzer şekilde üç yeni işsizlik oranıyla birlikte toplam 4 farklı alternatif işsizlik oranının hesaplanması oldu. Metodoloji revizyonu ile yalnızca hesaplama yöntemlerinde değil, soru formunda ve tanımlarda da değişikliğe gidildi.¹

TÜİK, HİA'da kullandığı tanımlarda ILO'nun 19. Çalışma İstatistikçileri Konferansı'nda yeniden belirlenen çalışma türleri, *istihdam*, *işsizlik* ve *potansiyel işgücü* tanımları doğrultusunda değişiklikler yaptı. Böylece çalışma türleri *kendi tüketimi için üretim*, *istihdam*, *ücretsiz staj*, *gönüllü çalışma* ile ücretsiz toplum hizmeti, mahkumlarca yapılan ücretsiz çalışmalar ve ücretsiz askerlik gibi çalışmalarını kapsayan *diğer çalışma türleri* olmak üzere beş ayrı gruba ayrıldı.

Metodolojide istihdam ve işsizlik tanımları ve kapsamlarında da değişiklik yapıldı. Revizyon öncesi dönemde kendi tüketimi için üretim yapan çiftçiler yıllık gıda harcamalarının yarısından fazlasını karşılıyorsa istihdamda sayılıyordu. Revizyon ile birlikte kendi tüketimi için üretim yapanlar çıkarılarak istihdam kapsamı daraltıldı. İstihdam tanımı metodolojide "*referans dönemi boyunca ücret veya kar elde etmek amacıyla üretim veya hizmet sağlamak için herhangi bir faaliyette bulunanlar*" olarak belirtilmiştir.

Bilindiği gibi **istihdam işbaşında olanlar** ve **işbaşında olmayanlar** olarak iki gruba ayrılmaktadır. Revizyon öncesinde işbaşında olmayanlar grubundaki ücretli veya maaşlılardan "*istihdam ilişkisi devam eden ve üç ay içinde işlerine döneceklerini düşünenler ile işbaşında olmayıp gelirin en az yarısını elde edenler*" ve yevmiyelilerden "*gelirinin en az yarısını alanlar*" istihdamda sayılırken, kendi hesabına çalışanlar ile işverenler geçici olarak işten uzak olsalar da istihdamda kabul ediliyordu. Dolayısıyla işbaşında olmayan kişilerin istihdamda olmaları işteki durumlarına bağlıydı. **Yeni tanım ve kapsamda işbaşında olmayanların istihdamda sayılma durumları işten uzak kaldığı süreye, iş ile ilişkisinin devamı ve işe geri dönüş duruma bağlandı.**

TÜİK'in değişikliğe gittiği bir diğer tanım **işsizlik** oldu. Revizyon öncesi dönemde TÜİK, "*referans dönemi içinde istihdam halinde olmayan (kâr karşılığı, yevmiyeli, ücretli ya da ücretsiz olarak hiçbir işte çalışmamış ve böyle bir iş ile bağlantısı da olmayan) kişilerden iş bulmak için son 4 hafta içinde iş arama kanallarından en az birini kullanmış ve 2 hafta içinde işbaşı yapabilecek durumda olan veya üç ay içinde başlayabileceği bir iş bulmuş/kendi işini kurmuş ancak işe başlamak ya da işbaşı yapmak için çeşitli eksikliklerini tamamlamak amacıyla bekleyenler*" işsiz olarak tanımlamaktaydı. Yeni işsizlik tanımı ise "*referans döneminde istihdamda olmayan kişilerden iş bulmak için son 4 hafta içinde aktif bir iş arama kanalını kullanarak iş arayan veya iş bulmuş olduğu için iş aramayan ve üç ay içerisinde işe başlayacak kişileri*" kapsamaktadır. **Böylece işsizlik için iş arama kanalları değiştirilerek aktif iş arama kanallarına başvuru koşulları getirildi.**

¹ TÜİK'in HİA metodolojisindeki değişikliklerin tümüne erişmek için:
https://www.tuik.gov.tr/indir/metodolojikDokumanlar/hia_metod_tr.pdf (Erişim: 18 Mart 2021).

Kuşkusuz işsizlikle ilgili en önemli gelişme TÜİK'in metodolojisine eklediği ve “**işgücüne ilişkin tamamlayıcı göstergeler**” adını verdiği 4 farklı işsizlik hesaplama türleri olmuştur. Yeni metodolojide işsizlik türleri *standart (dar tanımlı) işsizlik, zamana bağlı eksik istihdam ile işsizlerin bütünleşik oranı, işsiz ve potansiyel işgücünün bütünleşik oranı ve âtil işgücü oranı* olmak üzere dört farklı tür olarak yer alıyor. TÜİK'in işsizlik türlerini hesaplama yöntemi aşağıdaki kutuda yer almaktadır.

Kutu: TÜİK Tarafından Açıklanan Dar Tanımlı İşsizlik, Tamamlayıcı İşgücü Göstergeleri ile DİSK-AR'ın Geniş Tanımlı İşsizliğin Hesaplanma Yöntemleri

Standart (dar tanımlı) işsizlik oranı

$$(İşsiz sayısı / İşgücü) \times 100$$

Zamana bağlı eksik istihdam ve işsizlerin bütünleşik oranı

$$[(İşsiz + Zamana bağlı eksik istihdam) / İşgücü] \times 100$$

İşsiz ve potansiyel işgücünün bütünleşik oranı

$$[(İşsiz + Potansiyel işgücü) / (İşgücü + Potansiyel işgücü)] \times 100$$

Âtil işgücü oranı

$$[(Zamana bağlı eksik istihdam + İşsiz + Potansiyel işgücü) / (İşgücü + Potansiyel işgücü)] \times 100$$

DİSK-AR'ın kullandığı geniş tanımlı işsizlik oranı

$$[(İşsiz + Zamana bağlı eksik istihdam + İş aramayıp çalışmaya hazır oranlar + Ümitsiz işsizler + Mevsimlik çalışanlar) / (İşgücü + İş aramayıp çalışmaya hazır oranlar + Ümitsiz işsizler + Mevsimlik çalışanlar)] \times 100$$

TÜİK tarafından hesaplanan işsiz ve potansiyel işgücünün bütünleşik oranı ile âtil işgücü oranında ifade edilen **potansiyel işgücü** kavramı TÜİK metodolojisinde “*çalışma çağındaki nüfusa dahil olup, referans döneminde ne istihdamda ne de işsiz olan kişilerden; iş arayan fakat kısa süre içerisinde işbaşı yapabilecek durumda olmayanlarla, iş aramadığı halde çalışma isteği olan ve kısa süre içerisinde işbaşı yapabilecek durumda olan kişiler*” olarak tanımlanmıştır. Açıklanan eski tablolardaki hangi verileri içerdiği açıklanmamış olsa da **iş aramayıp çalışmaya hazır olanlar** kategorisindeki ümitsiz işsizler ve diğer grubunu kapsadığı söylenebilir.

Bilindiği gibi **DİSK-AR'ın geniş tanımlı işsizlik hesaplaması** dar tanımlı işsiz, zamana bağlı eksik istihdam, iş aramayıp çalışmaya hazır olanlar (diğer ve ümitsiz işsizler) ile mevsimlik çalışanların sayısının toplamının, geniş işgücüne (işgücü, çalışmayıp hazır olanlar ve mevsimlik çalışanlar) bölünmesiyle elde edilmektedir (Ayrıntılı metodoloji notu için DİSK-AR İşsizlik ve İstihdamın

Görünümü raporlarına bakılabilir). TÜİK'in "âtl işgücü oranı" olarak hesapladığı işsizlik türü ile DİSK-AR geniş işsizlik hesaplaması bu bakımdan benzerlik göstermektedir.

TÜİK'in revizyon sonrası gerçekleştirdiği diğer önemli değişiklik ise TÜİK'in artık haber bülteninde manşet işsizlik oranı olarak mevsim etkisinden arındırılmış göstergeleri kullanmaya başlaması oldu. Değişikliğin gerekçesi olarak mevsimden kaynaklı etkilerin geçici olmaları sebebiyle genel eğilimin gözlemlenmesini engelliyor olması gösterildi.

Yapılan bu kapsamlı revizyonla alternatif işsizlik türlerinin hesaplamasına başlanması olumlu olsa da yayımlanan verilerin ayrıntıları sınırlı oldu. Geçmişte haber bültenleri ile birlikte istihdamda olanlardan işbaşındakiler ve bunların haftalık ortalama fiili çalışma süresi, iş aramayıp çalışmaya hazır olanların (ümitsizler ve diğer) bulunduğu işgücüne dahil olmama nedenleri, kamu sektörü istihdamına ilişkin veriler, iş arama sürelerine göre işsizler ve eğitim durumuna göre işgücü durumu gibi veriler de kamuoyuyla paylaşılmaktaydı. Revizyon sonrası dönemde yayımlanan HİA'da işgücüne ilişkin tamamlayıcı göstergeler, 15 ve üzeri yaştakilerin temel işgücü göstergeleri, ekonomik faaliyete göre istihdam edilenler ile kayıtlı olma durumuna göre istihdam edilme durumu ve bunların mevsim etkisinden arındırılmış verilerinin bulunduğu tablolar yer aldı.

TÜİK, açıkladığı HİA bültenlerinin kapsadığı dönemde de değişiklik yaptı. Bilindiği gibi HİA verileri daha önce üçer aylık hareketli ortalama ile hesaplanıyordu. Revizyon ile birlikte veriler aylık olarak hesaplanmaya başladı. Revizyonun sebebi olarak üç aylık hareketli ortalama bültenin yayımlandığı aylık dönemdeki eğilimi yansıtmaması gösterildi. Bu değişiklik sebebiyle geçmiş veriler üç aylık hareketli ortalama yerine aylık olarak revize edildi. Ayrıca, aylık veriler dışında detaylı işgücü göstergelerinin yer alacağı çeyreklik ve yıllık haber bültenlerinin yayımlanmasına da devam edileceği belirtildi. Bu nedenle, DİSK-AR İşsizlik ve İstihdamın Görünümü raporları da bundan sonra özet ve sınırlı verileri içeren aylık raporlar ile detaylı verilerin açıklanmasıyla ayrıntılı üç aylık raporlar olarak hazırlanıp yayımlanacak.