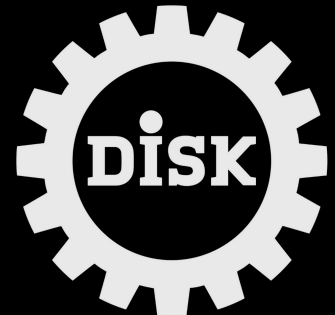


## İŞSİZLİK VE İSTİHDAMIN GÖRÜNÜMÜ



**ÇALIŞABİLİR 65 MİLYON KİŞİNİN SADECE  
22,2 MİLYONU KAYITLI VE TAM ZAMANLI  
İSTİHDAMDA!**

- Kayıtlı Tam Zamanlı İstihdam (KATİ) sadece 22,2 milyon!
- Çalışma çağındaki 65 milyon kişinin sadece 22,2 milyonu kayıtlı ve tam zamanlı işlerde çalışıyor!
- 2022 4. çeyreğinde geniş tanımlı işsiz sayısı 8 milyona dayandı!
- Her 100 kadından sadece 19'u kayıtlı ve tam zamanlı istihdamda!
- Gerçek genç işsizliği yüzde 39,4, genç kadın işsizliği ise yüzde 49,9!



# DiSKAR

TÜRKİYE DEVRİMCİ İŞÇİ SENDİKALARI KONFEDERASYONU ARAŞTIRMA MERKEZİ

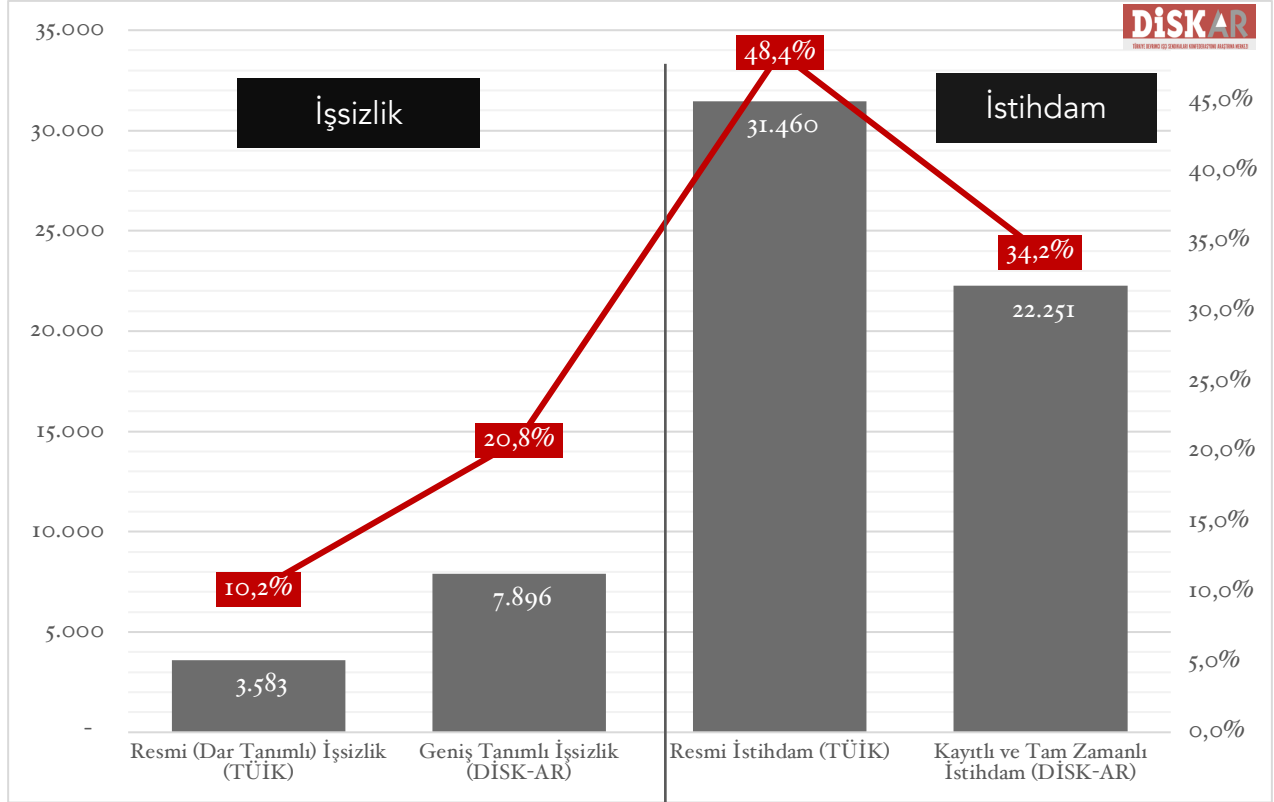
## ARAŞTIRMA BÜLTENİ

17 ŞUBAT 2023

### İŞSİZLİK VE İSTİHDAMIN GÖRÜNÜMÜ (2022 YILI 4. ÇEYREK)

## Çalışabilir 65 milyon kişinin sadece 22,2 milyonu kayıtlı ve tam zamanlı istihdamda!

Grafik 1: Dar ve Geniş Tanımlı İşsiz Sayıları ve Oranları ile İstihdam Sayıları ve Oranları  
(Bin) (Yüzde) (2022 4. Çeyrek)



Kaynak: TÜİK Hanehalkı İşgücü Araştırması, 2022. 4. Çeyrek. DiSK-AR tarafından hesaplanmıştır.

- ✓ Kayıtlı Tam Zamanlı İstihdam (KATİ) sadece 22,2 milyon!
- ✓ Çalışma çağındaki 65 milyon kişinin sadece 22,2 milyonu kayıtlı ve tam zamanlı işlerde çalışıyor!
- ✓ 2022 4. çeyreğinde geniş tanımlı işsiz sayısı 8 milyona dayandı!
- ✓ Her 100 kadından sadece 19'u kayıtlı ve tam zamanlı istihdamda!
- ✓ Gerçek genç işsizliği yüzde 39,4, genç kadın işsizliği ise yüzde 49,9!

## ÇALIŞABİLİR HER 10 KİŞİDEN SADECE 3'Ü KAYITLI VE TAM ZAMANLI İSTİHDAMDA (KATİ)

Kayıtlı ve Tam Zamanlı İstihdam (KATİ) istihdamın niteliğini ortaya koymayı amaçlayan DİSK-AR tarafından oluşturulan bir ölçüt. KATİ istihdam edilenlerin ne kadarının sigortalı ve tam zamanlı çalıştığını ortaya koymayı amaçlıyor. Böylece kayıtsız istihdam ile kısmi ve eksik istihdam dışında kalan tam zamanlı ve sigortalı olarak çalışanların sayısı ve oranı ortaya çıkıyor.

Türkiye İstatistik Kurumu'nun (TÜİK) **2022 4. çeyrek dönemine ait Hanehalkı İşgücü Araştırması (HİA)** 17 Şubat 2023'te yayımlandı. 2022 4. çeyrek dönemi Ekim, Kasım ve Aralık 2022 aylarını kapsıyor ve TÜİK'in yeni metodolojisine dayanıyor. Bilindiği gibi TÜİK, Mart 2021'den beri aylık ve üç aylık verileri ayrı ayrı açıklıyor. Aylık veriler daha sınırlı iken üç aylık veriler daha geniş bir kapsama sahiptir.

TÜİK, mevsim etkisinden arındırılmış istihdamda 2021 yılı 4. çeyrek ile 2022 yılı 4. çeyrek arasındaki bir yıllık dönemde 148 bin kişilik bir artış olduğunu açıkladı. Böylece 2022 yılı 1. çeyreğinde 29 milyon 948 bin olarak açıklanan mevsim etkisinden arındırılmış istihdam edilenlerin sayısı 2022 yılı 4. çeyreğinde 31 milyon 460 bin olarak hesaplandı. 2022 4. çeyreğinde **mevsim etkisinden arındırılmış istihdam oranı ise yüzde 48,4 olarak gerçekleşti**. Ancak TÜİK'in resmi istihdam verileri de tıpkı dar tanımlı işsizlik verileri gibi işgücü piyasasına ilişkin gerçeğin sadece sınırlı bir kısmını gösteriyor. İstihdam verileri tek başına istihdamın niteliği konusunda bilgi vermiyor. Bu nedenle alternatif işsizlik hesaplamaları yanında **alternatif istihdam hesaplamalarına** da ihtiyaç vardır!

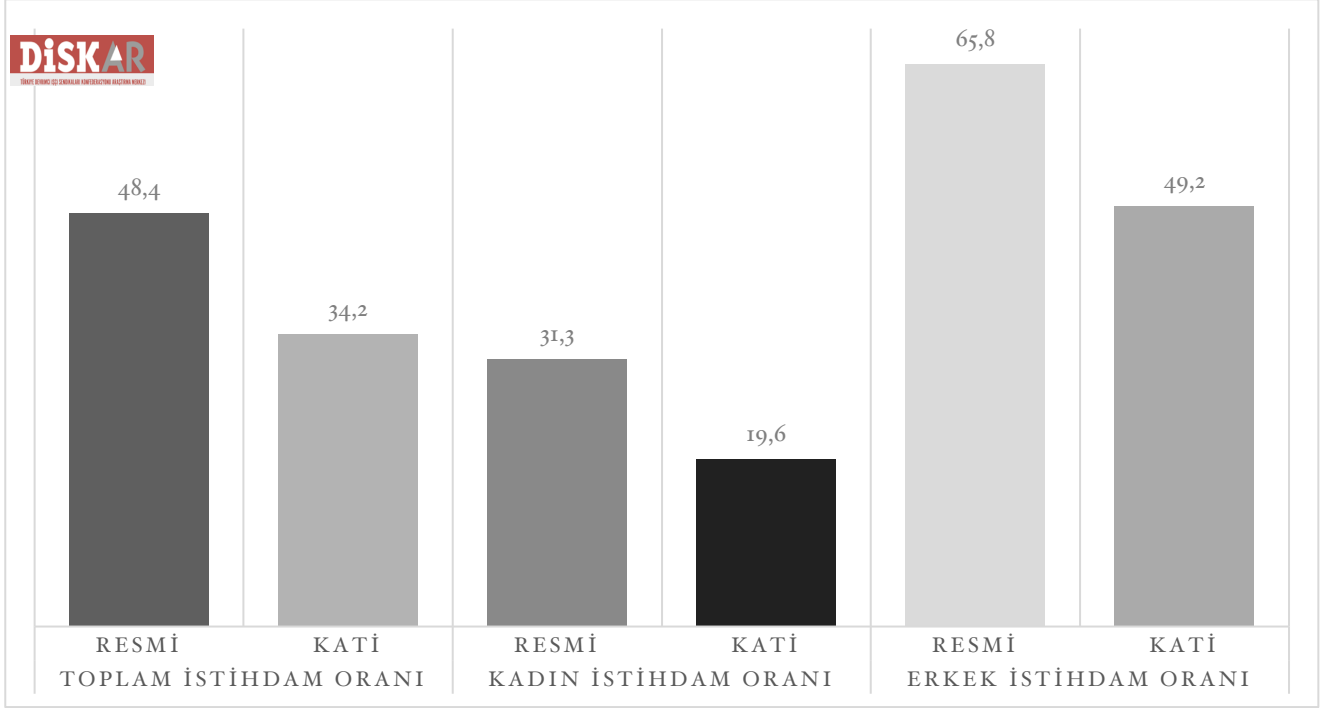
DİSK-AR, TÜİK'in dar tanımlı işsizlik hesaplamasının yetersizliği nedeniyle 2010 yılından bu yana alternatif geniş tanımlı işsizlik hesaplaması yapıyor. DİSK-AR yıllardır yaptığı alternatif geniş tanımlı işsizlik hesaplamasının ardından alternatif istihdam hesaplamasına da başladı. Kayıtlı ve Tam Zamanlı İstihdam (KATİ) olarak adlandırdığımız alternatif istihdam hesaplamasının ilkinin "İşsizlik ve İstihdamın Görünümü-Haziran 2021" isimli raporda, 2021 ilk çeyreği için yayımlamıştık.<sup>1</sup>

İşsizlik ve istihdam verileri bir bütün oluşturuyor. Sadece işsizliğe bakmak işgücü piyasalarından yaşanan gelişmeleri tam olarak anlamaya yetmiyor. Bilindiği gibi TÜİK düzenli olarak istihdam sayısını ve oranlarını açıklıyor. Ancak açıklanan istihdam oranlarının istihdamın niteliğine ilişkin yeterli bilgi vermektense oldukça uzaktır. Bu sebeple DİSK-AR istihdamın niteliğine göre bir ayrıma giderek yeni bir istihdam verisi hesaplamaya başladı. DİSK-AR'ın yeni hesaplamaya başladığı istihdam verisinin adı: **Kayıtlı ve Tam Zamanlı İstihdam (KATİ)**. KATİ tüm istihdamı değil kayıtlı ve tam zamanlı olarak çalışanların oranını ortaya koymaktadır.

KATİ istihdamın ne kadarının sigortalı ve tam zamanlı çalıştığını ortaya koymayı amaçlıyor. Böylece kayıtsız istihdam ile kısmi ve eksik istihdam dışında kalan tam zamanlı ve sigortalı olarak çalışanların sayısı ve oranı ortaya çıkıyor. **KATİ oranı kayıtlı tam zamanlı istihdamın 15+ yaş kurumsal olmayan nüfusa bölünmesiyle hesaplanıyor.**

<sup>1</sup> DİSK-AR (2021), İşsizlik ve İstihdamın Görünümü-Haziran 2021, 10 Haziran 2021. <http://arastirma.disk.org.tr/?p=6914> (Erişim: 17 Ağustos 2021).

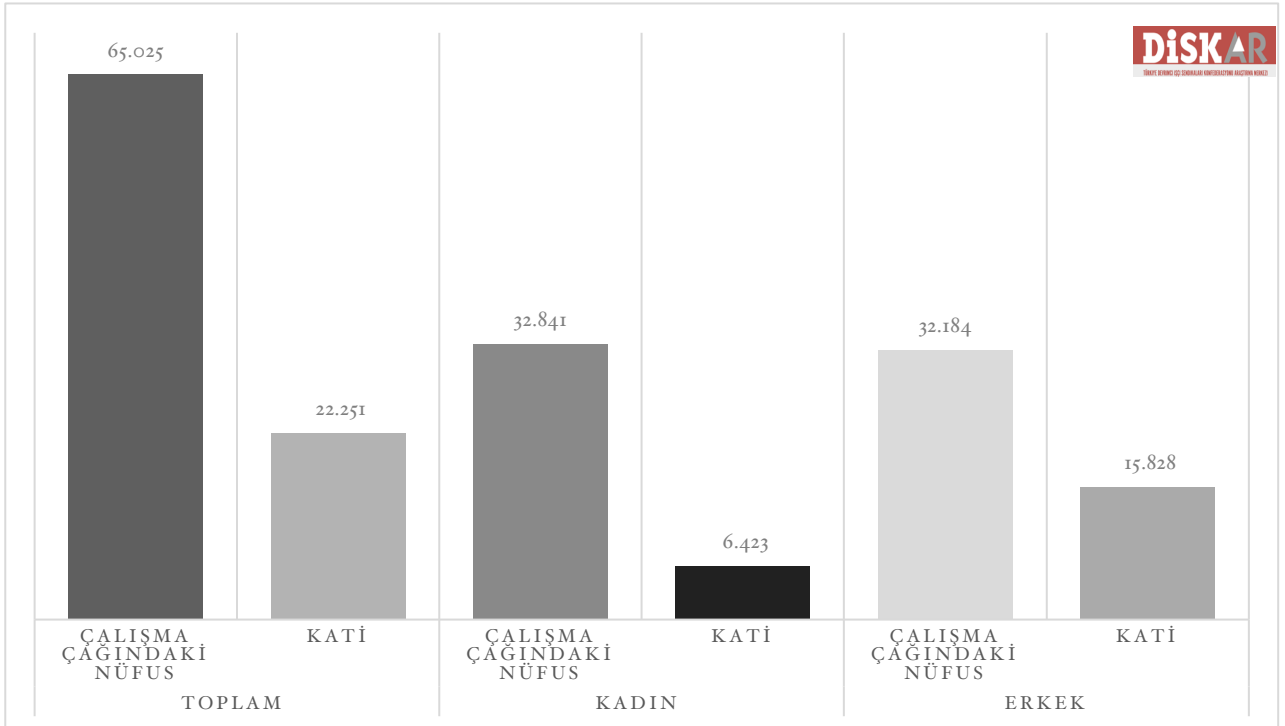
Grafik 2: Resmi ve Kayıtlı-Tam Zamanlı İstihdam (KATİ) Oranı (2022 4. Çeyrek) (Yüzde)



Kaynak: TÜİK Hanehalkı İşgücü Araştırması, 2022 4. Çeyrek. KATİ DİSK-AR tarafından hesaplanmıştır.

TÜİK'in resmi istihdam oranı 2022 4. çeyrekte yüzde 48,4 olarak açıklanırken, DİSK-AR tarafından TÜİK verilerinden hareketle hesaplanan **Kayıtlı Tam Zamanlı İstihdam (KATİ) oranı yüzde 34,2** olarak gerçekleşti. Kadınlarda resmi istihdam oranı yüzde 31,3 iken KATİ oranı yüzde 19,6 ve erkeklerde resmi istihdam oranı yüzde 65,8 olarak açıklanmışken KATİ oranı yüzde 49,2 olarak hesaplandı (Grafik 2).

Grafik 3: Aktif Nüfus (15+) ve Kayıtlı Tam Zamanlı İstihdam (KATİ) (2022 4. Çeyrek) (Bin)



Kaynak: TÜİK Hanehalkı İşgücü Araştırması, 2022 4. Çeyrek. KATİ DİSK-AR tarafından hesaplanmıştır.

**Böylece KATİ oranı resmi istihdam oranından genelde 14,2 puan, kadınlarda 11,7 ve erkeklerde ise 16,6 puan düşük olarak gerçekleşti.**

DİSK-AR tarafından yapılan KATİ hesaplamasıyla çalışma çağındaki (15+ yaş) 65 milyon kişinin sadece 22,2 milyonu kayıtlı ve tam zamanlı istihdam (KATİ) kapsamında çalıştığı ortaya çıktı. Çalışma çağındaki 32,8 milyon kadının ise sadece 6,4 milyonu kayıtlı ve tam zamanlı istidamda (KATİ), çalışma çağındaki 32 milyon erkeğin ise 15,8 milyonu kayıtlı ve tam zamanlı istidamda yer alıyor (Grafik 3). **Bu durum nispeten nitelikli istihdamın düşüklüğünü ortaya koyuyor.**

## **GENİŞ TANIMLI İŞSİZLİK YÜZDE 20,8!**

TÜİK'e göre mevsim etkisinden arındırılmış dar tanımlı işsiz sayısı 2022 yılı 4. çeyrekte, 2021 4. çeyreğe göre 148 bin kişi artarak 3 milyon 583 bin olarak gerçekleşti. DİSK-AR tarafından TÜİK verilerinden yararlanarak hesaplanan geniş tanımlı işsiz sayısı ise 2022 4. çeyrekte 7 milyon 896 bin olarak hesaplandı (Grafik 1).

TÜİK tarafından 2022 4. çeyrekte yüzde 10,7 olarak açıklanan mevsim etkisinden arındırılmış dar tanımlı işsizlik oranı bir yılda 0,7 puan azalarak yüzde 10,2 olarak, mevsim etkisinden arındırılmış âtl işgücü (geniş tanımlı işsizlik) oranı ise 2021 yılı 4. çeyreğine göre 1,7 puan azalışla yüzde 20,8 olarak açıklandı (Grafik 1).

Böylece 2022 4. çeyreğinde (mevsim etkisinden arındırılmış) dar tanımlı işsizlik oranı ile mevsim etkisinden arındırılmış geniş tanımlı işsizlik oranı arasında 10,6 puanlık, mevsim etkisinden arındırılmış dar tanımlı işsiz sayısı ile geniş tanımlı işsiz sayısı arasında ise **4 milyon 313 bin kişilik bir fark** ortaya çıkmış oldu.

## **GENİŞ TANIMLI KADIN İŞSİZLİĞİ YÜZDE 28,1!**

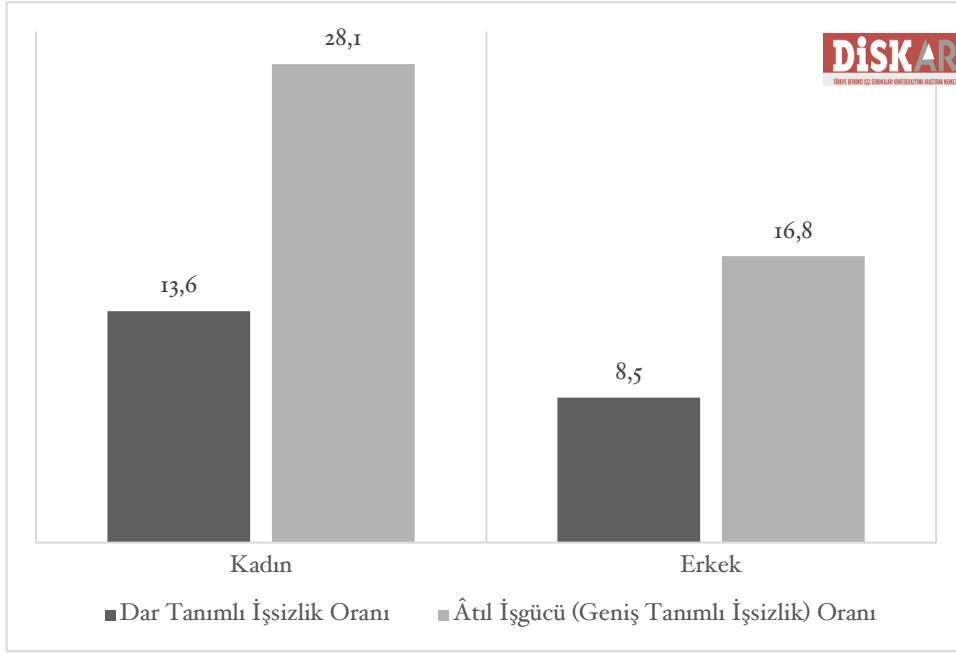
Bilindiği gibi kadın işsizliği ülkemizde ortalama işsizlikten daha yüksek iken, kadın istihdam oranı ortalama istihdam oranından daha düşüktür. Öte yandan Covid-19 döneminde tüm dünyada yaşanan iş kayıplarından kadınlar erkeklere göre orantısız bir biçimde olumsuz etkilendiği ve bunun ülkemizde de benzer bir eğilim gösterdiği biliniyor. ILO'nun tahminlerine göre çalışılan saatlerde toplumsal cinsiyet eşitsizliğini sürüyor.<sup>2</sup>

TÜİK'in 2022 4. çeyrek üç aylık verilerine göre hem dar hem geniş tanımlı işsizliğin cinsiyete göre dağılımına bakıldığında kadınlarda işsizliğin daha yüksek olduğu görülüyor. 2022 4. çeyreğinde dar tanımlı işsizlik erkeklerde yüzde 8,5 ve kadınlarda ise yüzde 13,6 olarak açıklandı. **Geniş tanımlı işsizlik (âtl işgücü) oranı ise erkeklerde yüzde 16,8 ve kadınlarda yüzde 28,1 olarak gerçekleşti (Grafik 4).**

Böylece kadınlarda dar tanımlı işsizlik oranı erkeklerden 5,1 ve geniş tanımlı işsizlik oranı ise 11,3 puan yüksek seyrediyor.

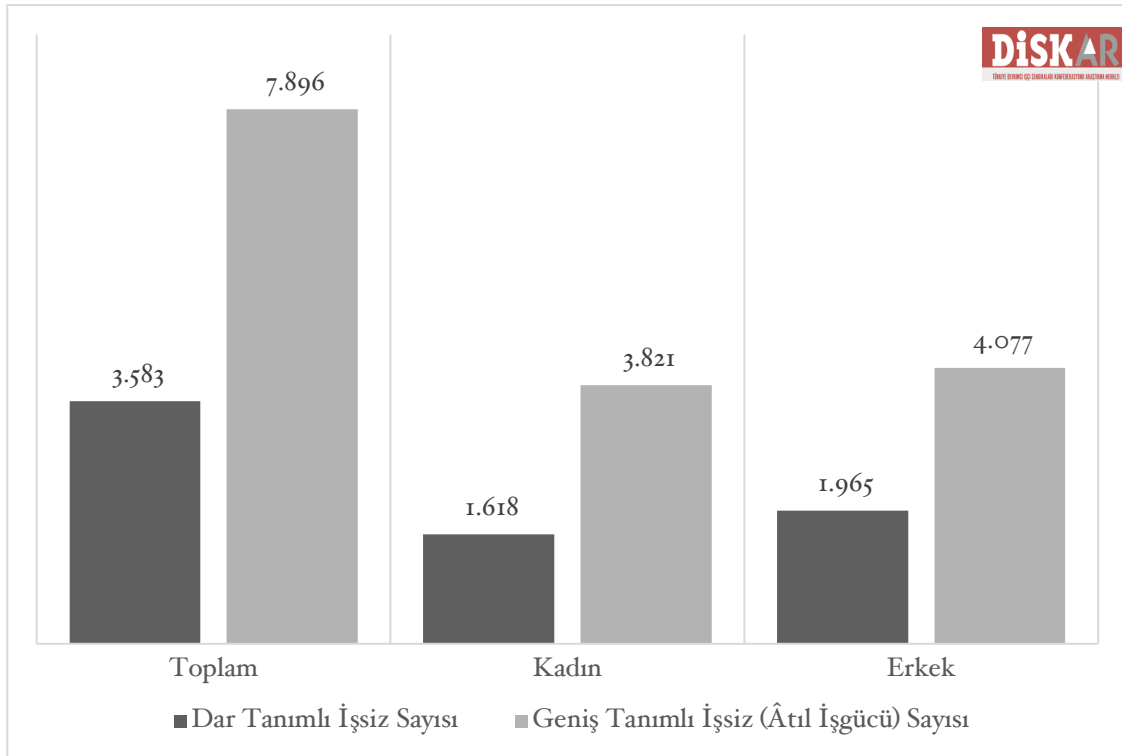
<sup>2</sup> ILO (2022), ILO Monitor on the world of work Ninth edition, 23 Mayıs 2022.

[https://www.ilo.org/wcmsp5/groups/public/---dgreports/---dcomm/---publ/documents/publication/wcms\\_845642.pdf](https://www.ilo.org/wcmsp5/groups/public/---dgreports/---dcomm/---publ/documents/publication/wcms_845642.pdf) (Erişim Tarihi: 8 Ağustos 2022).

**Grafik 4: Cinsiyete Göre Mevsim Etkisinden Arındırılmış İşsizlik Oranları (2022 4. Çeyrek) (Yüzde)**

Kaynak: TÜİK Hanehalkı İşgücü Araştırması, 2022 4. Çeyrek. DİSK-AR tarafından hesaplanmıştır.

TÜİK tarafından 2022 yılı 4. çeyrekte dar tanımlı kadın işsizliği 1 milyon 618 bin ve erkek işsizliği ise 1 milyon 965 bin olarak açıklandı. TÜİK verilerinden yararlanarak hesapladığımız geniş tanımlı işsiz sayısı ise kadınlarda 3 milyon 821 bin ve erkeklerde ise 4 milyon 77 bin olarak gerçekleşti (Grafik 5).

**Grafik 5: Cinsiyete Göre Dar ve Geniş Tanımlı İşsiz Sayıları (2022 4. Çeyrek) (Bin)**

Kaynak: TÜİK Hanehalkı İşgücü Araştırması, 2022 4. Çeyrek. DİSK-AR tarafından hesaplanmıştır.

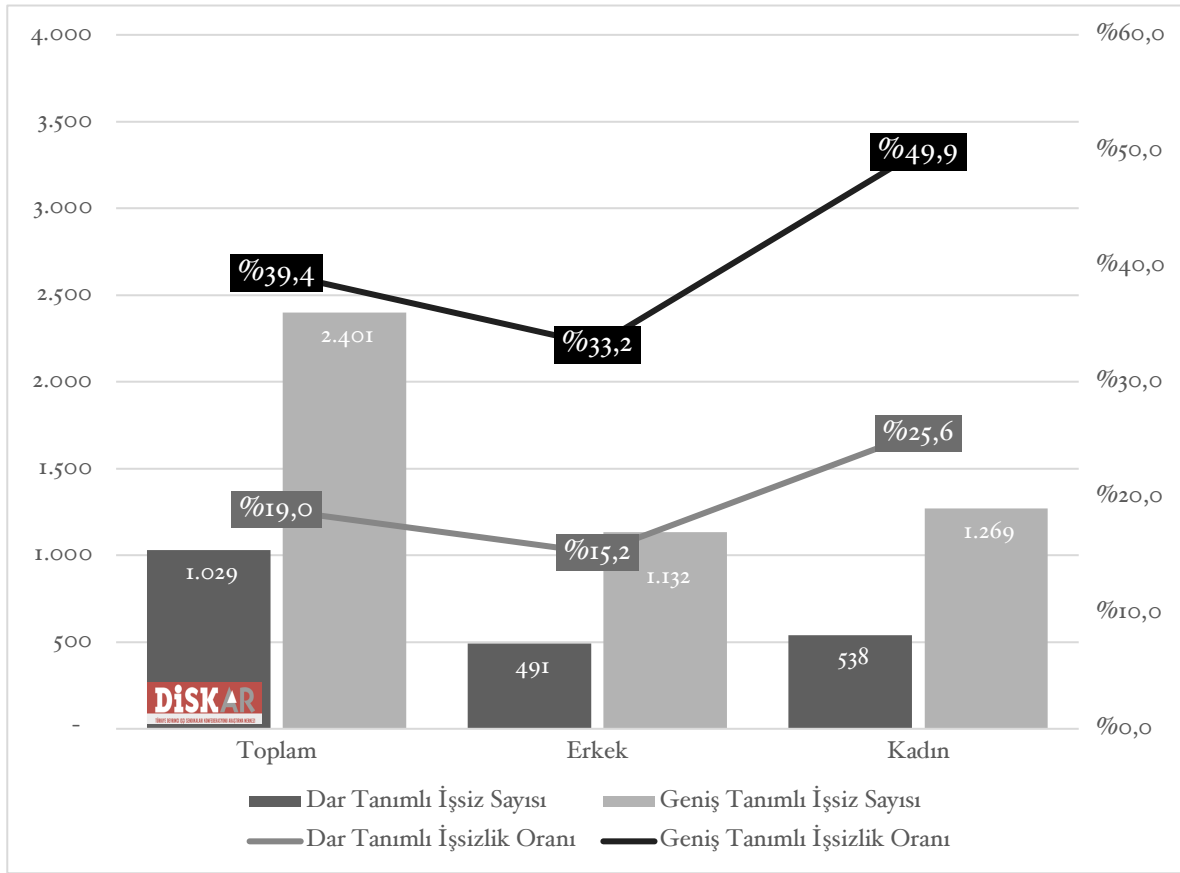
Kadın geniş tanımlı işsizliğinin dar tanımlı kadın işsizliğine göre yüksek olmasının en önemli sebebi kadınlar arasında zamana bağlı eksik istihdam edilenler ile ümitsizler, iş aramayıp çalışmaya hazır olanlar ve iş arayıp işbaşı yapamayacak olanları içeren potansiyel işgücünün yüksekliğidir.

## GENİŞ TANIMLI GENÇ İŞSİZLİĞİ YÜZDE 39,4!

Gençlerde işsizlik oranının diğer yaş gruplarına göre yüksek olduğu biliniyor. Buna ek olarak Covid-19 döneminin işgücü piyasalarında yarattığı tahribattan gençler daha fazla etkilendi. Bu etki sürüyor. Salgın döneminde gençler işgücü piyasasından daha hızlı çekildi. İş olmayan milyonlarca genç ya iş aramayı bıraktı ya da işgücü piyasasına girişlerini geciktirdi.<sup>3</sup> TÜİK genç işsizliğini 2022 4. çeyreğinde yüzde 19 olarak açıkladı (Grafik 6). Ancak TÜİK verileri genelde olduğu gibi gençlerde de gerçek durumu yansıtmaktan uzak.

TÜİK verilerinden yararlanarak hesapladığımız 15-24 yaş arası genç nüfusta geniş tanımlı işsizlik oranı 2022 yılı 4. çeyreğinde yüzde 39,4 olarak gerçekleşti (Grafik 6). **Böylece geniş tanımlı genç işsizliği dar tanımlı genç işsizliğinden 20,4 puan fazla olarak gerçekleşti.**

Grafik 6: 15-24 Yaş Arası Gençlerde Dar ve Geniş Tanımlı İşsiz Sayıları ve İşsizlik Oranları (Bin) (Yüzde) (2022 4. Çeyrek)



Kaynak: TÜİK Hanehalkı İşgücü Araştırması, 2022 4. Çeyrek. DİSK-AR tarafından hesaplanmıştır.  
Not: Veriler mevsim etkisinden arındırılmamıştır. TÜİK Veritabanından çekilmiştir.

<sup>3</sup> ILO (2021), World Employment and Social Outlook Trends 2021, Haziran 2021.

[https://www.ilo.org/wcmsp5/groups/public/---dgreports/---dcomm/---publ/documents/publication/wcms\\_795453.pdf](https://www.ilo.org/wcmsp5/groups/public/---dgreports/---dcomm/---publ/documents/publication/wcms_795453.pdf) (Erişim: 17 Ağustos 2021)

Genç kadınlarda geniş tanımlı işsizlik ise daha yüksek oranda seyretmeye devam ediyor. 15-24 yaş arası erkeklerde dar tanımlı işsizlik yüzde 15,2 ve geniş tanımlı işsizlik yüzde 33,2 olarak hesaplanırken, **15-24 yaş arası genç kadınlarda ise dar tanımlı işsizlik yüzde 25,6, geniş tanımlı işsizlik yüzde 49,9 olarak hesaplandı** (Grafik 6). Böylece dar tanımlı işsizlik geniş tanımlı işsizlikten genç erkeklerde 18 puan ve genç kadınlarda ise 24,3 puan yüksek seyrediyor.