

İŞSİZLİK VE İSTİHDAMIN GÖRÜNÜMÜ



GENİŞ TANIMLI İŞSİZ SAYISI 9,2 MİLYONU AŞTI!

- TÜİK'E GÖRE DAR TANIMLI İŞSİZ SAYISI 3,4 MİLYON!
- GENİŞ TANIMLI İŞSİZ SAYISI BİR YILDA 1,6 MİLYON ARTTI!
- RESMİ İŞSİZLERİN YÜZDE 90'I İŞSİZLİK ÖDENEĞİ ALMIYOR
- GENİŞ TANIMLI İŞSİZLİK ORANI YÜZDE 24,2
- GENİŞ TANIMLI KADIN İŞSİZLİĞİ YÜZDE 32,1!





İŞSİZLİK VE İSTİHDAMIN GÖRÜNÜMÜ RAPORU

Ağustos 2023

Bu araştırma **Türkiye Devrimci İşçi Sendikaları Konfederasyonu Araştırma Merkezi (DİSK-AR)** tarafından hazırlanmış ve **10 Ağustos 2023** tarihinde kamuoyuna sunulmuştur. Bu araştırmaya ilişkin metodolojik bilgi ekte yer almaktadır.

Araştırma DİSK-AR kaynak gösterilerek kullanılabilir.

TÜRKİYE DEVRİMCİ İŞÇİ SENDİKALARI KONFEDERASYONU



Adres: Dikilitaş Mahallesi Eren Sokak No: 4 Beşiktaş, İstanbul

Tel: (0212) 291 00 05 – 291 00 06 – 258 19 66 – 258 19 67

Faks: (0212) 240 42 09 ve (0212) 296 91 24

GSM: (0533) 276 47 23

DİSK Web: www.disk.org.tr

DİSK-AR Web: arastirma.disk.org.tr

DİSK-AR e-posta: diskar@disk.org.tr

DİSK-AR sosyal medya (Twitter, Instagram): @disk_arastirma

DİSK sosyal medya (Facebook, Twitter, Instagram): @diskinsesi

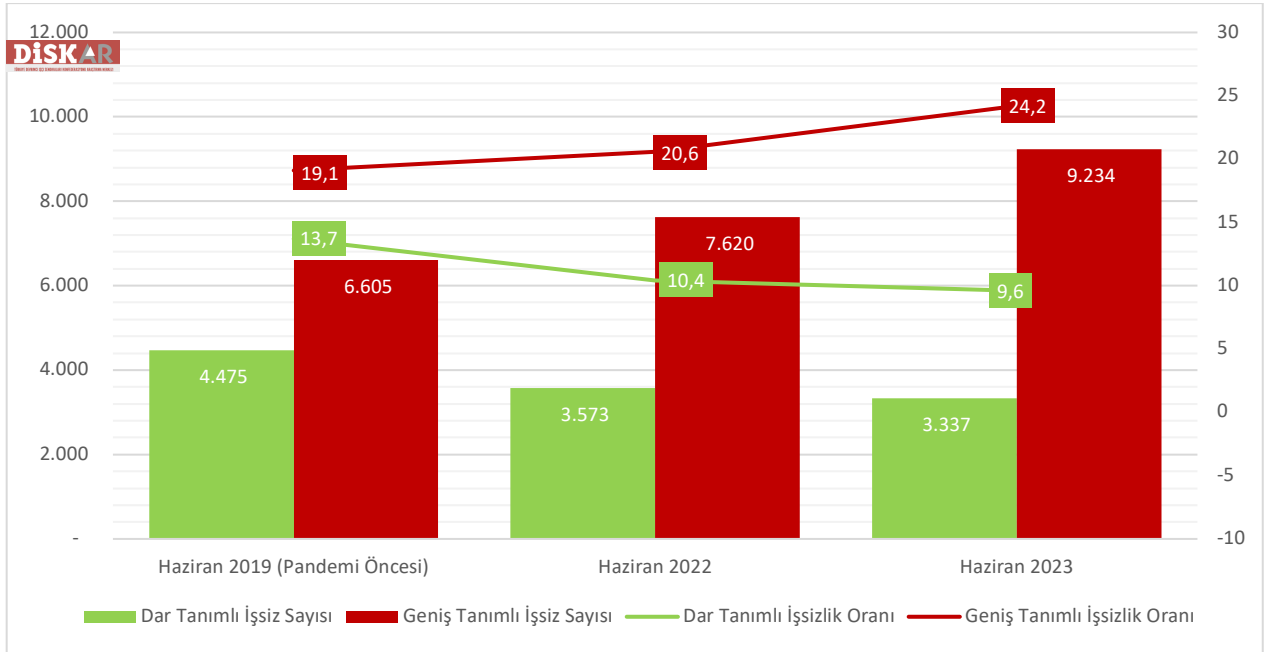
ÖZET

Geniş Tanımlı İşsiz Sayısı 9,2 Milyonu Aştı!

- TÜİK'e göre dar tanımlı işsiz sayısı 3,4 milyon!
- Geniş tanımlı işsiz sayısı bir yılda 1,6 milyon arttı!
- Geniş tanımlı işsizlik oranı yüzde 24,2!
- Resmi işsizlerin yüzde 90'ı işsizlik ödeneği alamıyor!
- Geniş tanımlı kadın işsizliği yüzde 32,1!

TÜİK'in Haziran 2023 Hanehalkı İşgücü Araştırması (HİA) sonuçları 10 Ağustos 2023'te yayımlandı. Mevsim etkisinden arındırılmış dar tanımlı işsizlik oranı yüzde 9,6, mevsim etkisinden arındırılmış geniş tanımlı işsizlik oranı (âtil işgücü) ise yüzde 24,2 seviyesinde gerçekleşti. TÜİK'e göre Türkiye genelinde 15 ve daha yukarı yaştaki kişilerde dar tanımlı işsiz sayısı (mevsim etkisinden arındırılmış) 2023 Haziran ayında 3 milyon 337 bin oldu (Grafik 1).

Grafik 1: Dar ve Geniş Tanımlı İşsiz Sayıları ile İşsizlik Oranları (Haziran 2019-Haziran 2022-Haziran 2023) (Bin) (Yüzde)



Kaynak: Türkiye İstatistik Kurumu (TÜİK), Hanehalkı İşgücü Araştırması, Haziran 2023. DİSK-AR tarafından hazırlanmıştır.

DİSK-AR tarafından TÜİK verilerinden yararlanarak yapılan hesaplama göre **mevsim etkisinden arındırılmış geniş tanımlı işsiz sayısı** ise **Haziran 2023'te 9 milyon 234 bin kişi** olarak gerçekleşti. TÜİK'e göre pandemi öncesinde, 2019 Haziran'da yüzde 13,7 olan dar tanımlı işsizlik Haziran 2023'te yüzde 9,6 olarak gerçekleşti. Ancak aynı yıllarda geniş tanımlı işsizlik yüzde 19,1'den yüzde 24,2'ye yükseldi. Geniş tanımlı işsizlik oranında ve sayısında son bir yılda sert bir tırmanış yaşandı. Son bir yılda geniş tanımlı işsizlik oranı yüzde 20,6'dan yüzde 24,2'ye çıkarken, geniş tanımlı işsiz sayısı da 7,6

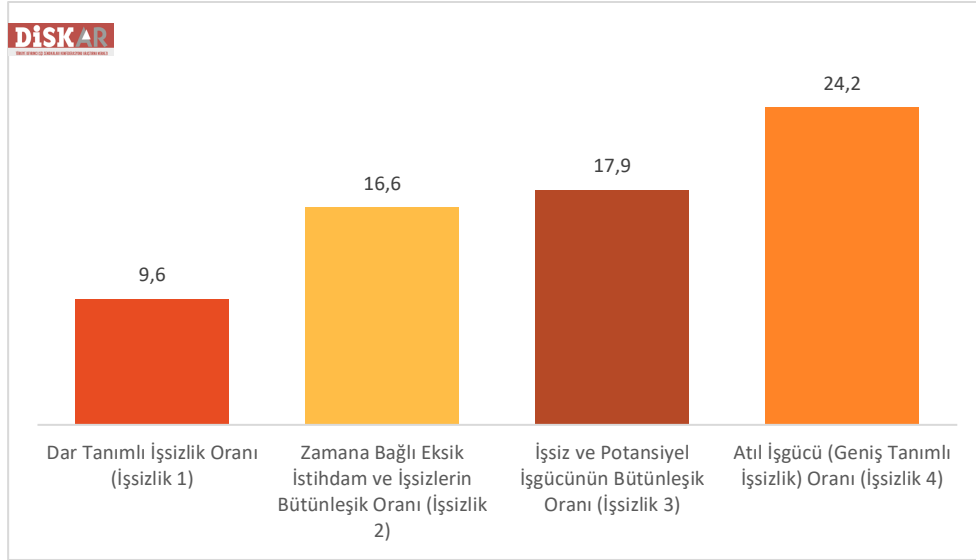
milyondan 9,2 milyona yükseldi. (Grafik 1). Böylece Covid-19 pandemisi sonrası geniş tanımlı işsizlik oranı 5,1 puan, geniş tanımlı işsiz sayısı ise 5 milyon 897 bin kişi arttı.

Açıklama: TÜİK'in yeni seri aylık Hanehalkı İşgücü Araştırması (HİA) verilerinin istihdam konusunda detay içermemesi nedeniyle istihdama ilişkin değerlendirmelerimizi TÜİK'in üç aylık HİA verileri üzerinden üç ayda bir yapmaya başladık. O nedenle aylık raporlarımızda istihdam değerlendirmesine yer veremiyoruz.

GENİŞ TANIMLI İŞSİZ SAYISI 9 MİLYON 234 BİN!

Haziran 2023 döneminde mevsim etkisinden arındırılmış (MEA) dar tanımlı işsizlik (işsizlik 1) yüzde 9,6, zamana bağlı eksik istihdam ile işsizlerin bütünleşik oranı (işsizlik 2) yüzde 16,6; işsiz ve potansiyel işgücünün bütünleşik oranı (işsizlik 3) yüzde 17,9 ve **âtil işgücü oranı (işsizlik 4, geniş tanımlı işsizlik) ise yüzde 24,2** olarak açıklandı (Grafik 2).

Grafik 2: İşsizlik Oranları (Mevsim Etkisinden Arındırılmış) (Haziran 2023) (Yüzde)



Kaynak: Türkiye İstatistik Kurumu (TÜİK), Hanehalkı İşgücü Araştırması, Haziran 2023. DİSK-AR tarafından hazırlanmıştır.

Haziran 2019'da 312 bin olan zamana bağlı eksik istihdam (MEA) sayısı, Haziran 2023'te 2 milyon 411 bin kişiye yükseldi. Haziran 2019'da 1 milyon 817 bin olan potansiyel işgücü sayısı ise Haziran 2023'te 3 milyon 485 bine yükseldi.

TÜİK'in âtil işgücü oranından hareketle yaptığımız hesaplama göre **mevsim etkisinden arındırılmış geniş tanımlı işsiz sayısı** Haziran 2023'te **9 milyon 234 bin** olarak gerçekleşti.

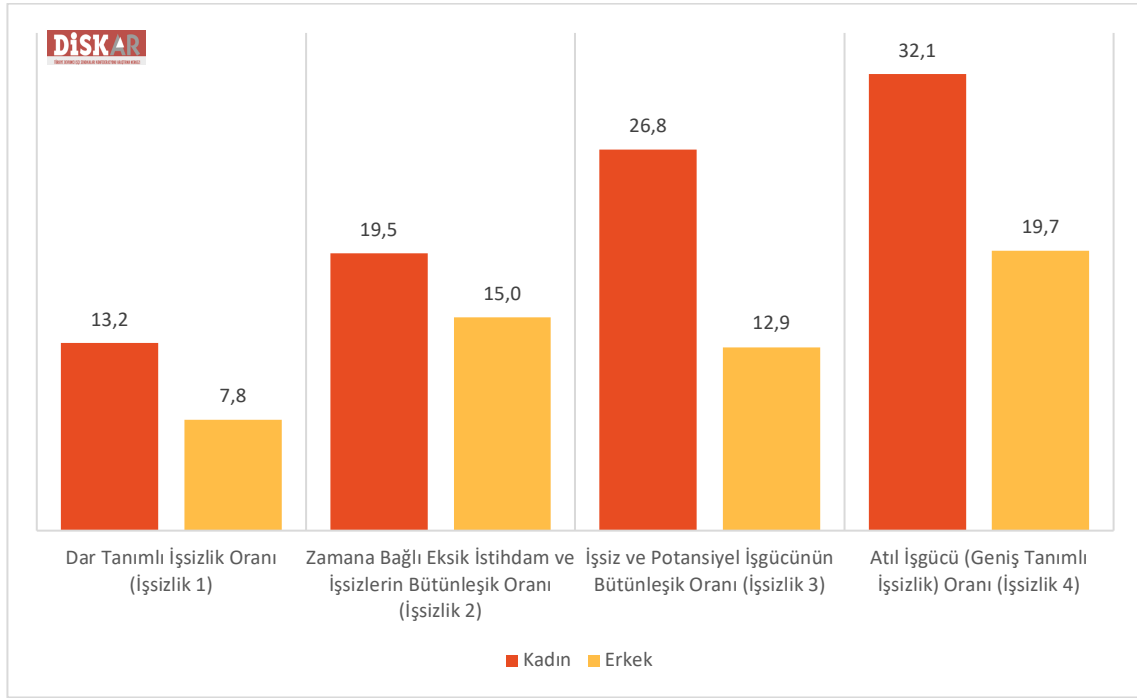
GENİŞ TANIMLI KADIN İŞSİZLİĞİ YÜZDE 32,1!

Dünyada kadın işsizliği önemli toplumsal cinsiyet eşitsizliği göstergesi olmaya devam ediyor. Kadınların istihdama erişimi önemli kısıtlılıklar içeriyor. İstihdam olan kadınların ise çalışma koşulları kötüye gidiyor. Uluslararası Çalışma Örgütü'nün (ILO) işsiz olan ve iş bulmak isteyenleri kapsayan "iş

açığı” göstergesi hem istihdama erişimi hem de istihdamda olan kadınlar için kötü çalışma koşullarının son 20 yılda yavaşlama eğiliminde olduğu gösteriyor.¹ Bu gösterge kadınların erkeklere kıyasla iş bulmada daha büyük zorluklar ve engeller olduğunu ortaya koyuyor. **Dünya genelinde çalışma çağındaki kadınların yüzde 15’i, erkeklerin yüzde 10,5’i çalışmak istemesine rağmen iş bulamıyor.** Bu göstergede fark yoksul ülkelerde kadınlar aleyhine daha da açılıyor. ILO, kadınların ev içi ücretsiz bakım işlerinin, kadınların istihdamına engel olmanın yanında kadınları iş aramaktan alıkoymasına veya kadınların kısa sürede çalışabilir hale gelmelerinin önünde bir engel olması hususunda uyarıyor (ILO, 2023).

Türkiye’de de kadın işsizliği erkeklere kıyasla oldukça yüksek seyretmeye devam ediyor. Haziran 2023’te mevsim etkisinden arındırılmış dar tanımlı işsizlik oranı erkeklerde yüzde 7,8 iken kadınlarda yüzde 13,2 olarak gerçekleşti. Geniş tanımlı işsizlik (âtlı işgücü) erkeklerde yüzde 19,7, kadınlarda ise yüzde 32,1 olarak hesaplandı (Grafik 3). Geniş tanımlı kadın işsizliği ile geniş tanımlı erkek işsizliği arasındaki fark 12,4 puandır.

Grafik 3: Cinsiyete Göre Mevsim Etkisinden Arındırılmış İşsizlik Oranları (Haziran 2023) (Yüzde)

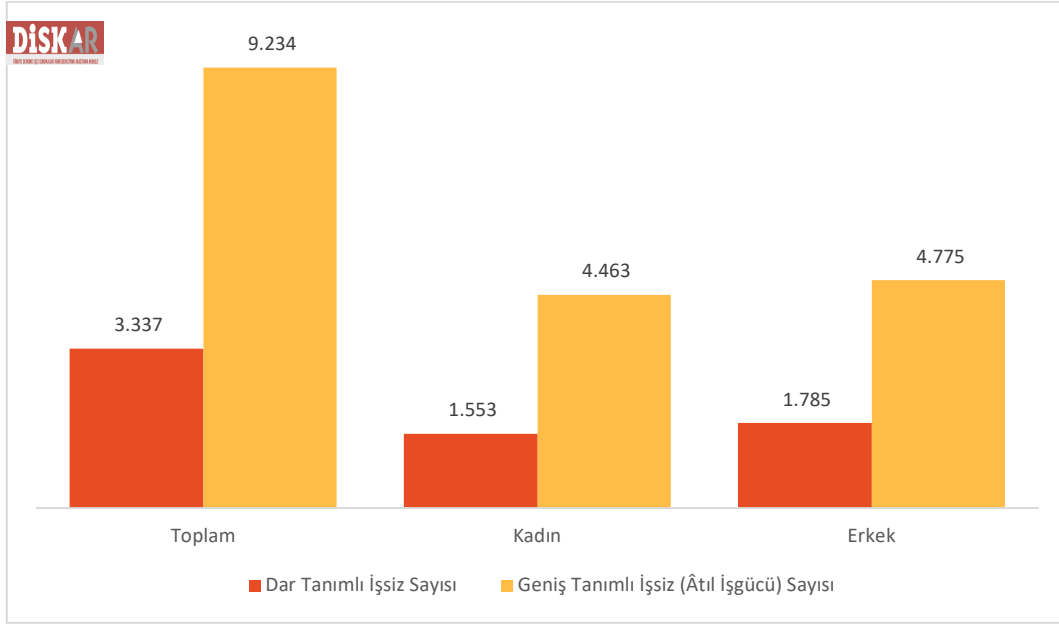


Kaynak: Türkiye İstatistik Kurumu (TÜİK), Hanehalkı İşgücü Araştırması, Haziran 2023. DİSK-AR tarafından hazırlanmıştır.

Haziran 2023’te zamana bağlı eksik istihdam ve işsizlerin bütünleşik oranı erkeklerde yüzde 15 iken kadınlarda yüzde 19,5’tir. İşsiz ve potansiyel işgücünün bütünleşik oranı erkeklerde yüzde 12,9 iken kadınlarda yüzde 26,8 seviyesindedir (Grafik 3).

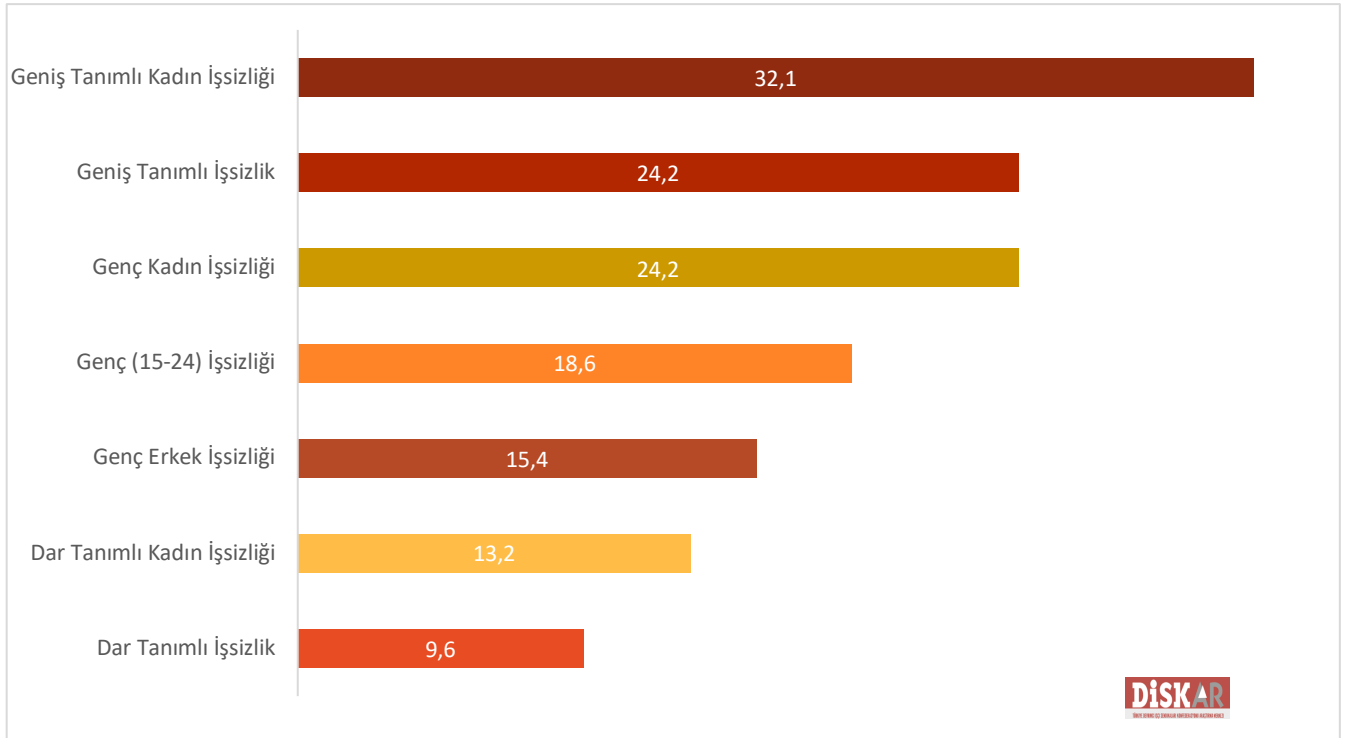
Haziran 2023 itibarıyla kadınlarda mevsim etkisinden arındırılmış dar tanımlı işsiz sayısı 1 milyon 553 bin ve geniş tanımlı işsiz sayısı 4 milyon 463 bindir. Erkeklerde ise dar tanımlı işsiz sayısı 1 milyon 785 bin ve geniş tanımlı işsiz sayısı 4 milyon 775 bindir (Grafik 4).

¹ ILO (2023). *New Data Shine Light On Gender Gaps in the Labour Market*. https://www.ilo.org/wcmsp5/groups/public/---dgreports/--stat/documents/publication/wcms_870519.pdf (Erişim Tarihi: 10 Mart 2023).

Grafik 4: Cinsiyete Göre İşsiz Sayıları (Dar ve Geniş Tanımlı) (Haziran 2023) (Bin)

Kaynak: Türkiye İstatistik Kurumu (TÜİK), Hanehalkı İşgücü Araştırması, Haziran 2023. DİSK-AR tarafından hazırlanmıştır.

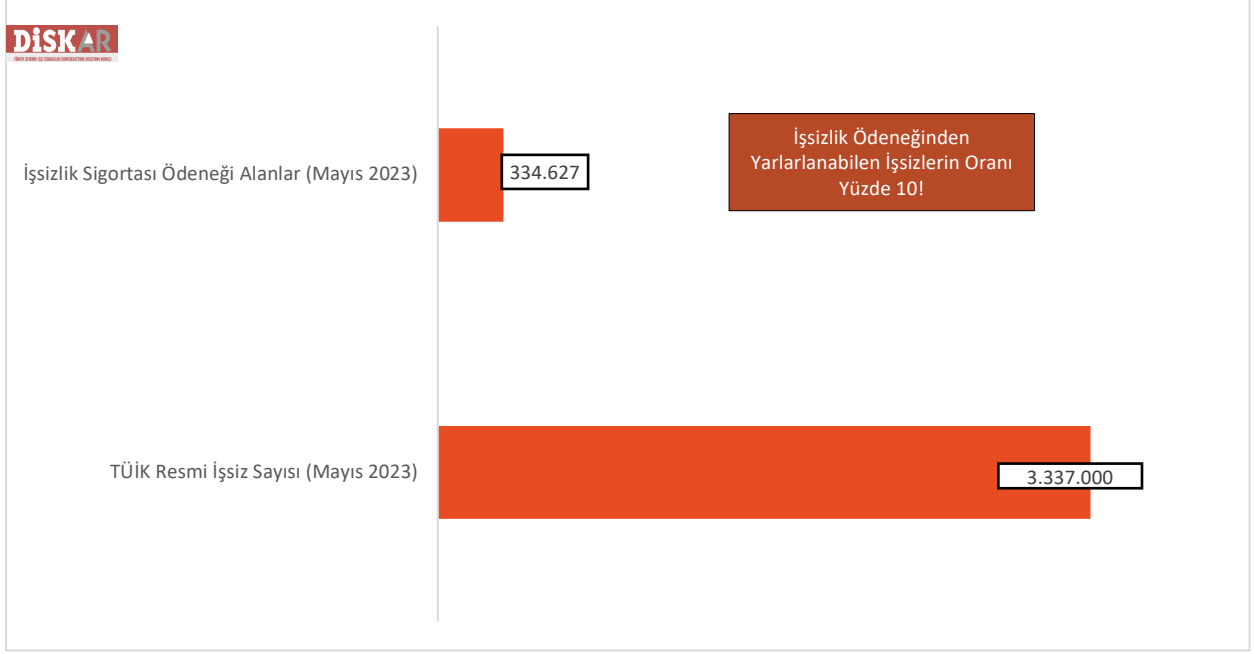
Haziran 2023 HİA verilerine göre işsizlik türlerinin en yüksek olduğu kategori yüzde 32,1 ile geniş tanımlı kadın işsizliği oldu. İkinci yüksek işsizlik kategorisi ise geniş tanımlı işsizlik ve genç kadın işsizliğidir. Haziran 2023'te geniş tanımlı işsizlik ve genç kadın işsizliği oranları yüzde 24'tür (Grafik 5).

Grafik 5: İşsizlik Türleri (Mevsim Etkisinden Arındırılmış) (Haziran 2023) (Yüzde)

Kaynak: Türkiye İstatistik Kurumu (TÜİK), Hanehalkı İşgücü Araştırması, Haziran 2023. DİSK-AR tarafından hazırlanmıştır.

RESMİ İŞSİZLERİN YÜZDE 90'I İŞSİZLİK ÖDENEĞİ ALAMIYOR!

TÜİK'in resmi dar tanımlı işsizlerin ezici çoğunluğu işsizlik ödeneğinden yararlanamıyor. İşsizlik ödeneğinden yararlanma koşullarının ağır olması ve işsizlik sigortası kaynaklarının amacı dışında kullanılması sebebiyle işsizlerin büyük çoğunluğu işsizlik ödeneğinden yararlanamıyor.

Grafik 6: İşsizlerden İşsizlik Ödeneği Almaya Hak Kazanabilenlerin Oranı (Haziran 2023) (Bin)

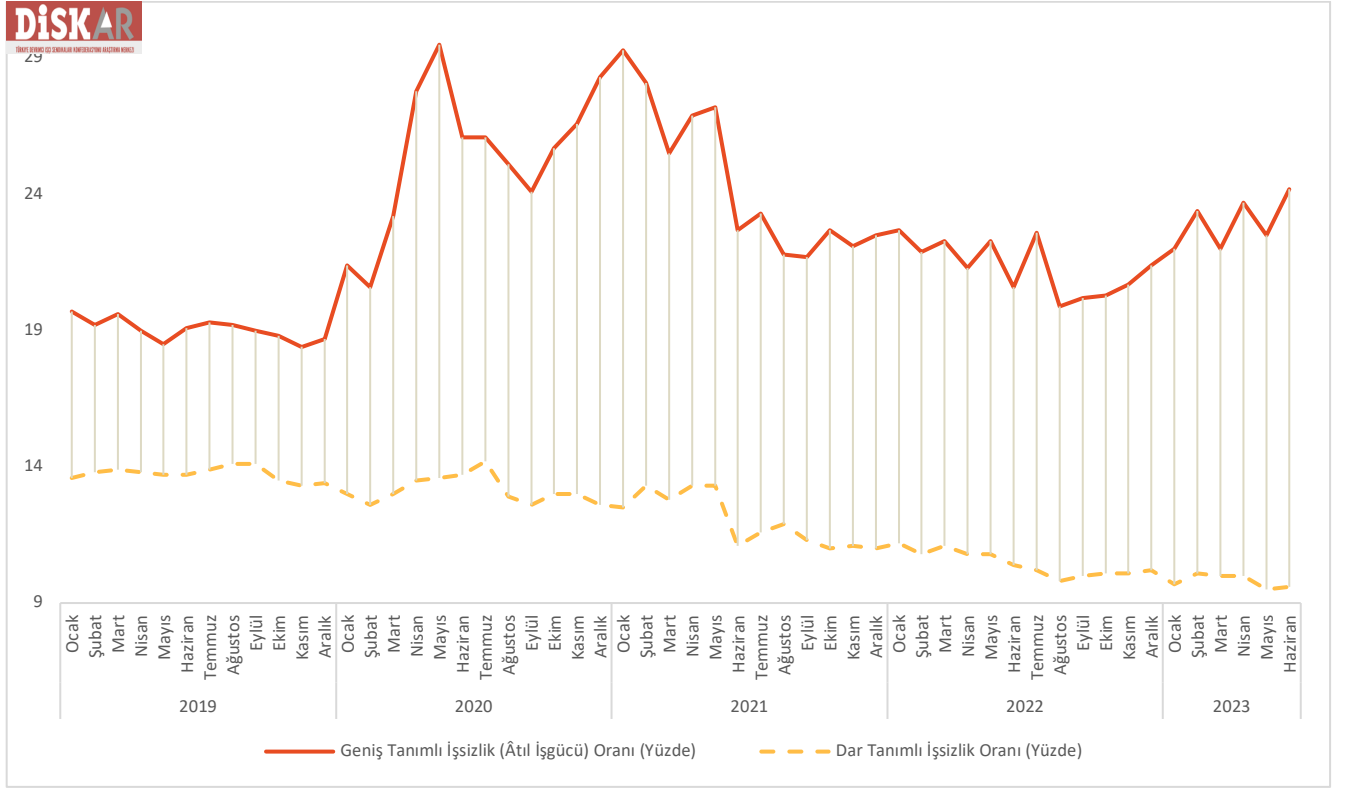
Kaynak: Türkiye İstatistik Kurumu (TÜİK), Hanehalkı İşgücü Araştırması, Haziran 2023. İŞKUR, İşsizlik Sigortası Bülteni, Haziran 2023. DİSK-AR tarafından hazırlanmıştır.

Haziran 2023'te TÜİK toplam dar tanımlı işsiz sayısını 3 milyon 337 bin kişi olarak açıkladı. İŞKUR'un Haziran 2023 verilerine göre ise bu ayda işsizlik ödeneği alabilenlerin sayısı 334 bin 627'de kaldı. Böylece Haziran 2023'te resmi işsizlerin sadece yüzde 10'u işsizlik ödeneği alabilirdi. 3 milyonu aşkın işsiz işsizlik ödeneğinden yoksun kaldı. Bu da işsizlerin yaklaşık yüzde 90'ının işsizlik ödeneği alamadığı anlamına geliyor (Grafik 6).

GENİŞ VE DAR TANIMLI İŞSİZLİK ARASINDAKİ FARK 14,6 PUAN!

Geniş tanımlı işsizlik oranı ile dar tanımlı işsizlik oranı arasındaki puan farkı açılma eğilimini sürdürüyor. Zamana bağlı eksik istihdamda artış ve iş bulma ümidinin kaybedilmesine paralel olarak geniş tanımlı işsizlik oranı artıyor ve dar tanımlı işsizlik ile arasındaki makas açılıyor. Örneğin, Ocak 2019'da dar tanımlı işsizlik yüzde 13,6 iken geniş tanımlı işsizlik yüzde 19,7 olarak gerçekleşmişti. Bu dönemde geniş tanımlı işsizlik dar tanımlı işsizlikten 6,1 puan yüksekti.

Haziran 2023'te ise dar tanımlı işsizlik yüzde 9,6 iken geniş tanımlı işsizlik yüzde 24,2 olarak gerçekleşti (Grafik 7). Dar ve geniş işsizlik arasındaki fark bu dönemde 14,6 puan oldu. **Dar ve geniş işsizlik arasındaki makasın bu denli açılmasının en önemli nedeni zamana bağlı eksik istihdam sayısı, ümidini kaybedenlerin, iş aramayıp çalışmaya hazır olanların ve iş arayıp işbaşı yapamayacak olanların sayısındaki artıştır. Böylece dar tanımlı işsizlik sınırlı kalırken geniş tanımlı işsizlik arasındaki fark açılmaktadır.**

Grafik 7: Türkiye’de Dar ve Geniş Tanımlı İşsizlik Oranları (Ocak 2019-Haziran 2023) (Yüzde)

Kaynak: Türkiye İstatistik Kurumu (TÜİK), Hanehalkı İşgücü Araştırması, Haziran 2023. DİSK-AR tarafından hazırlanmıştır.

AYRINTILI İŞSİZLİK VERİLERİ

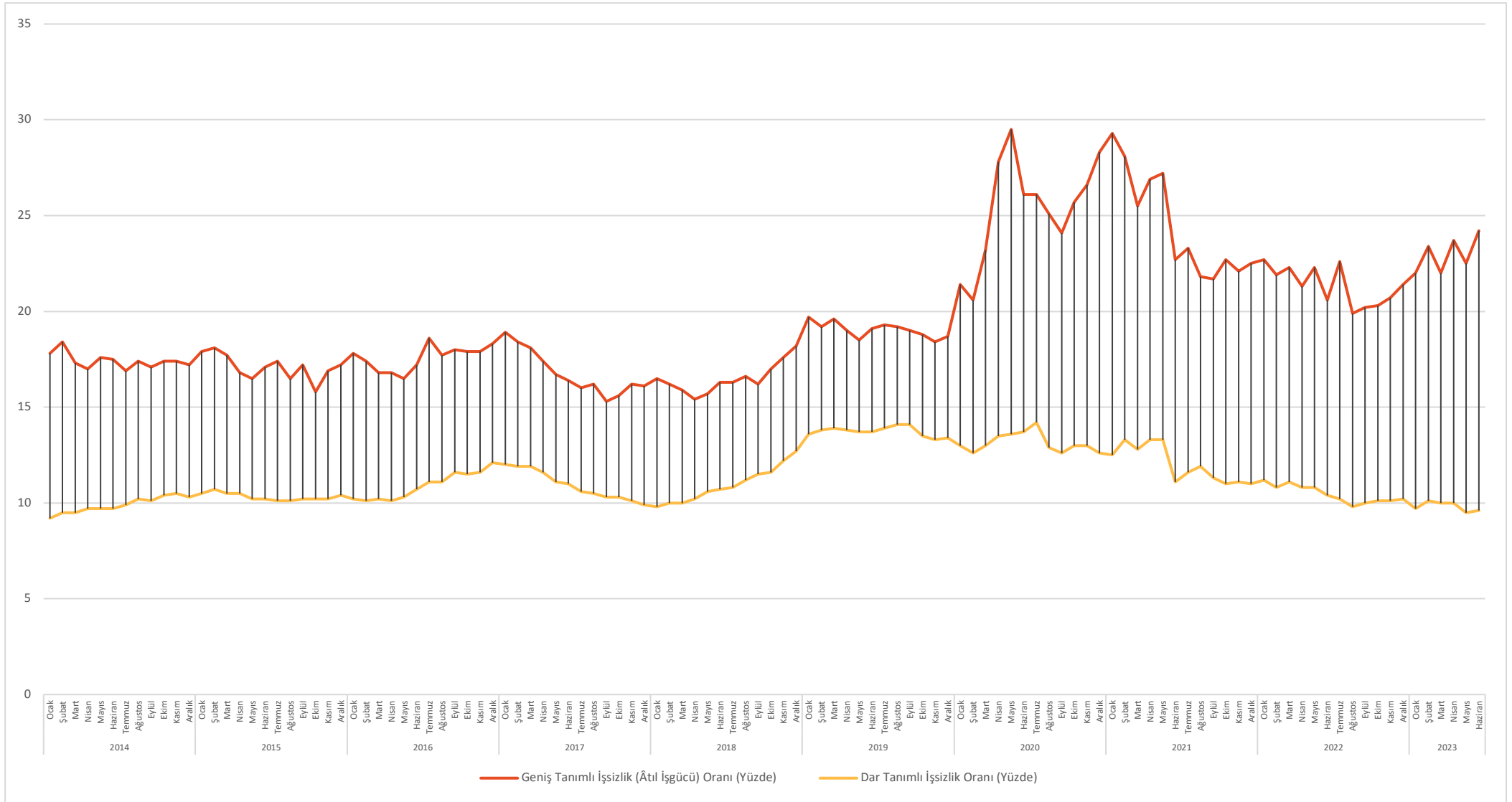
Ek-Tablo 1: İşsizlik Türleri ve Oranları (Mevsim Etkisinden Arındırılmış) (2014 Ocak-2023 Haziran) (Bin) (Yüzde)

		Dar Tanımlı İşsizlik Oranı (Yüzde)	Dar Tanımlı İşsiz Sayısı (Bin)	Zamana Bağlı Eksik İstihdam ve İşsizlerin Bütünleşik Oranı (Yüzde)	Zamana Bağlı Eksik İstihdam (Bin)	Potansiyel İşgücünün ve İşsizlerin Bütünleşik Oranı (Yüzde)	Potansiyel İşgücü (Bin)	Âtıl İşgücü (Geniş Tanımlı İşsizlik) Oranı (Yüzde)	Âtıl İşgücü (Geniş Tanımlı İşsiz Sayısı) (Bin)
2014	Ocak	9,2	2.581	11,7	697	15,4	2.049	17,8	5.327
	Şubat	9,5	2.676	12,0	688	16,1	2.190	18,4	5.554
	Mart	9,5	2.691	11,9	696	15,0	1.857	17,3	5.244
	Nisan	9,7	2.761	11,9	633	14,9	1.749	17	5.143
	Mayıs	9,7	2.758	12,0	653	15,4	1.914	17,6	5.324
	Haziran	9,7	2.791	11,6	560	15,7	2.069	17,5	5.421
	Temmuz	9,9	2.812	11,4	442	15,4	1.872	16,9	5.125
	Ağustos	10,2	2.904	11,9	470	15,8	1.871	17,4	5.245
	Eylül	10,1	2.923	12,0	561	15,3	1.794	17,1	5.279
	Ekim	10,4	3.021	12,1	478	15,9	1.875	17,4	5.374
	Kasım	10,5	3.031	12,4	545	15,6	1.739	17,4	5.315
	Aralık	10,3	3.009	12,1	514	15,6	1.816	17,2	5.338
2015	Ocak	10,5	3.059	12,4	568	16,1	1.967	17,9	5.594
	Şubat	10,7	3.115	12,5	527	16,4	1.990	18,1	5.632
	Mart	10,5	3.066	12,2	506	16,1	1.964	17,7	5.536
	Nisan	10,5	3.085	12,1	472	15,3	1.667	16,8	5.224
	Mayıs	10,2	2.986	11,7	448	15,0	1.667	16,5	5.101
	Haziran	10,2	3.024	11,8	483	15,5	1.873	17,1	5.380
	Temmuz	10,1	2.988	11,6	445	16,0	2.080	17,4	5.514
	Ağustos	10,1	2.998	11,5	406	15,2	1.771	16,5	5.175
	Eylül	10,2	3.039	11,8	473	15,7	1.938	17,2	5.449
	Ekim	10,2	3.046	11,1	284	14,9	1.673	15,8	5.002
	Kasım	10,2	3.061	11,4	351	15,7	1.944	16,9	5.356
	Aralık	10,4	3.101	12,0	493	15,6	1.861	17,2	5.455
2016	Ocak	10,2	3.078	12,0	542	16,2	2.158	17,8	5.778
	Şubat	10,1	3.030	11,6	437	16,0	2.086	17,4	5.553
	Mart	10,2	3.061	11,6	412	15,5	1.869	16,8	5.343
	Nisan	10,1	3.071	11,9	538	15,1	1.776	16,8	5.385
	Mayıs	10,3	3.135	11,7	417	15,2	1.744	16,5	5.296
	Haziran	10,7	3.239	11,8	342	16,1	1.963	17,2	5.543
	Temmuz	11,1	3.370	12,2	333	17,5	2.354	18,6	6.058
	Ağustos	11,1	3.411	12,5	417	16,4	1.927	17,7	5.754
	Eylül	11,6	3.537	12,9	403	16,7	1.876	18	5.816
	Ekim	11,5	3.560	13,1	485	16,4	1.800	17,9	5.845
	Kasım	11,6	3.603	13,3	516	16,3	1.727	17,9	5.846
	Aralık	12,1	3.741	13,5	444	16,9	1.802	18,3	5.987
2017	Ocak	12	3.723	13,5	468	17,5	2.072	18,9	6.262
	Şubat	11,9	3.703	13,3	451	17,1	1.976	18,4	6.131
	Mart	11,9	3.692	13,3	431	16,8	1.823	18,1	5.946
	Nisan	11,6	3.616	12,9	421	16,2	1.734	17,4	5.771
	Mayıs	11,1	3.490	12,4	424	15,4	1.621	16,7	5.536
	Haziran	11	3.432	11,9	286	15,6	1.708	16,4	5.425
	Temmuz	10,6	3.367	11,5	272	15,1	1.662	16	5.301
	Ağustos	10,5	3.340	11,5	309	15,3	1.788	16,2	5.437
	Eylül	10,3	3.253	11,2	289	14,4	1.521	15,3	5.063
	Ekim	10,3	3.267	11,5	397	14,5	1.582	15,6	5.246
	Kasım	10,1	3.224	11,2	348	15,2	1.914	16,2	5.486
	Aralık	9,9	3.157	11,1	378	14,9	1.867	16,1	5.402
2018	Ocak	9,8	3.141	11,5	530	15,0	1.938	16,5	5.609
	Şubat	10	3.175	11,3	423	15,0	1.883	16,2	5.481
	Mart	10	3.179	11,2	391	14,7	1.766	15,9	5.336
	Nisan	10,2	3.277	11,4	378	14,2	1.487	15,4	5.142
	Mayıs	10,6	3.418	11,7	350	14,6	1.504	15,7	5.272

	Haziran	10,7	3.444	11,6	284	15,4	1.779	16,3	5.506
	Temmuz	10,8	3.506	11,8	325	15,3	1.726	16,3	5.557
	Ağustos	11,2	3.613	12,3	364	15,6	1.695	16,6	5.672
	Eylül	11,5	3.729	12,4	300	15,3	1.467	16,2	5.497
	Ekim	11,6	3.754	12,9	417	15,8	1.609	17	5.780
	Kasım	12,2	3.942	13,4	389	16,5	1.666	17,6	5.998
	Aralık	12,7	4.129	13,9	375	17,1	1.703	18,2	6.207
2019	Ocak	13,6	4.361	14,7	360	18,7	2.023	19,7	6.745
	Şubat	13,8	4.483	15,1	413	18,0	1.651	19,2	6.547
	Mart	13,9	4.550	15,2	443	18,4	1.831	19,6	6.825
	Nisan	13,8	4.458	14,9	366	18,0	1.670	19	6.494
	Mayıs	13,7	4.473	14,5	265	17,7	1.593	18,5	6.331
	Haziran	13,7	4.475	14,7	312	18,3	1.817	19,1	6.605
	Temmuz	13,9	4.514	14,9	332	18,3	1.760	19,3	6.606
	Ağustos	14,1	4.563	14,9	273	18,5	1.769	19,2	6.605
	Eylül	14,1	4.586	15,2	354	17,9	1.500	19	6.440
	Ekim	13,5	4.370	14,4	298	17,9	1.744	18,8	6.412
	Kasım	13,3	4.324	14,3	335	17,4	1.628	18,4	6.286
	Aralık	13,4	4.352	14,5	368	17,6	1.672	18,7	6.392
2020	Ocak	13	4.147	15,6	833	19,0	2.368	21,4	7.348
	Şubat	12,6	4.016	14,9	744	18,5	2.324	20,6	7.084
	Mart	13	3.926	16,0	919	20,4	2.829	23,2	7.675
	Nisan	13,5	3.914	18,3	1.393	23,5	3.792	27,8	9.100
	Mayıs	13,6	4.038	19,4	1.710	24,4	4.222	29,5	9.970
	Haziran	13,7	4.193	17,4	1.131	22,8	3.606	26,1	8.930
	Temmuz	14,2	4.323	18,3	1.250	22,5	3.263	26,1	8.836
	Ağustos	12,9	4.005	16,9	1.228	21,5	3.378	25,1	8.611
	Eylül	12,6	3.919	15,9	1.024	21,2	3.391	24,1	8.335
	Ekim	13	4.052	17,3	1.320	21,8	3.475	25,7	8.846
	Kasım	13	4.049	17,0	1.232	23,1	4.067	26,6	9.348
	Aralık	12,6	3.907	17,8	1.613	23,8	4.559	28,3	10.079
2021	Ocak	12,5	3.956	20,0	2.365	22,8	4.209	29,3	10.530
	Şubat	13,3	4.243	19,7	2.045	22,4	3.745	28,1	10.033
	Mart	12,8	4.181	17,9	1.650	20,9	3.322	25,5	9.153
	Nisan	13,3	4.347	19,4	1.984	21,4	3.355	26,9	9.686
	Mayıs	13,3	4.287	19,3	1.947	21,7	3.477	27,2	9.711
	Haziran	11,1	3.564	15	1.265	19,2	3.238	22,7	8.067
	Temmuz	11,6	3.776	15,9	1.407	19,3	3.116	23,3	8.299
	Ağustos	11,9	3.923	15	1.015	18,9	2.835	21,8	7.773
	Eylül	11,3	3.753	14,9	1.211	18,3	2.869	21,7	7.834
	Ekim	11	3.665	15,5	1.492	18,6	3.100	22,7	8.257
	Kasım	11,1	3.709	15,3	1.388	18,2	2.878	22,1	7.976
	Aralık	11	3.704	15,2	1.424	18,6	3.158	22,5	8.286
2022	Ocak	11,2	3.795	15,5	1.440	18,8	3.146	22,7	8.381
	Şubat	10,8	3.636	14,9	1.375	18,2	3.038	21,9	8.049
	Mart	11,1	3.750	15,3	1.423	18,4	3.028	22,3	8.200
	Nisan	10,8	3.702	14,3	1.190	18,1	3.040	21,3	7.932
	Mayıs	10,8	3.750	15,9	1.752	17,6	2.840	22,3	8.341
	Haziran	10,4	3.573	14	1.232	17,2	2.815	20,6	7.620
	Temmuz	10,2	3.471	15,2	1.697	18,1	3.276	22,6	8.443
	Ağustos	9,8	3.367	13,5	1.281	16,5	2.771	19,9	7.419
	Eylül	10	3.459	13,9	1.330	16,6	2.709	20,2	7.498
	Ekim	10,1	3.497	14,2	1.407	16,6	2.681	20,3	7.585
	Kasım	10,1	3.540	14,2	1.435	16,9	2.865	20,7	7.839
	Aralık	10,2	3.578	14,9	1.626	17,1	2.888	21,4	8.092
2023	Ocak	9,7	3.419	15,3	1.949	16,8	2.976	22	8.344
	Şubat	10,1	3.530	16,1	2.079	17,9	3.296	23,4	8.905
	Mart	10	3.469	15,1	1.752	17,4	3.084	22	8.304
	Nisan	10	3.528	16,9	2.408	17	3.128	23,7	9.064
	Mayıs	9,5	3.335	15,9	2.228	16,7	3.011	22,5	8.574
	Haziran	9,6	3.337	16,6	2.411	17,9	3.485	24,2	9.234

Kaynak: Türkiye İstatistik Kurumu (TÜİK), Hanehalkı İşgücü Araştırması, Haziran 2023. DİSK-AR tarafından hesaplanmıştır.

Ek Grafik 1: Mevsim Etkisinden Arındırılmış Dar Tanımlı ve Geniş Tanımlı (Âtıl İşgücü) İşsizlik Oranları (2014 Ocak-2023 Haziran) (Yüzde)



Kaynak: Türkiye İstatistik Kurumu (TÜİK), Hanehalkı İşgücü Araştırması, Haziran 2023. DİSK-AR tarafından hazırlanmıştır.

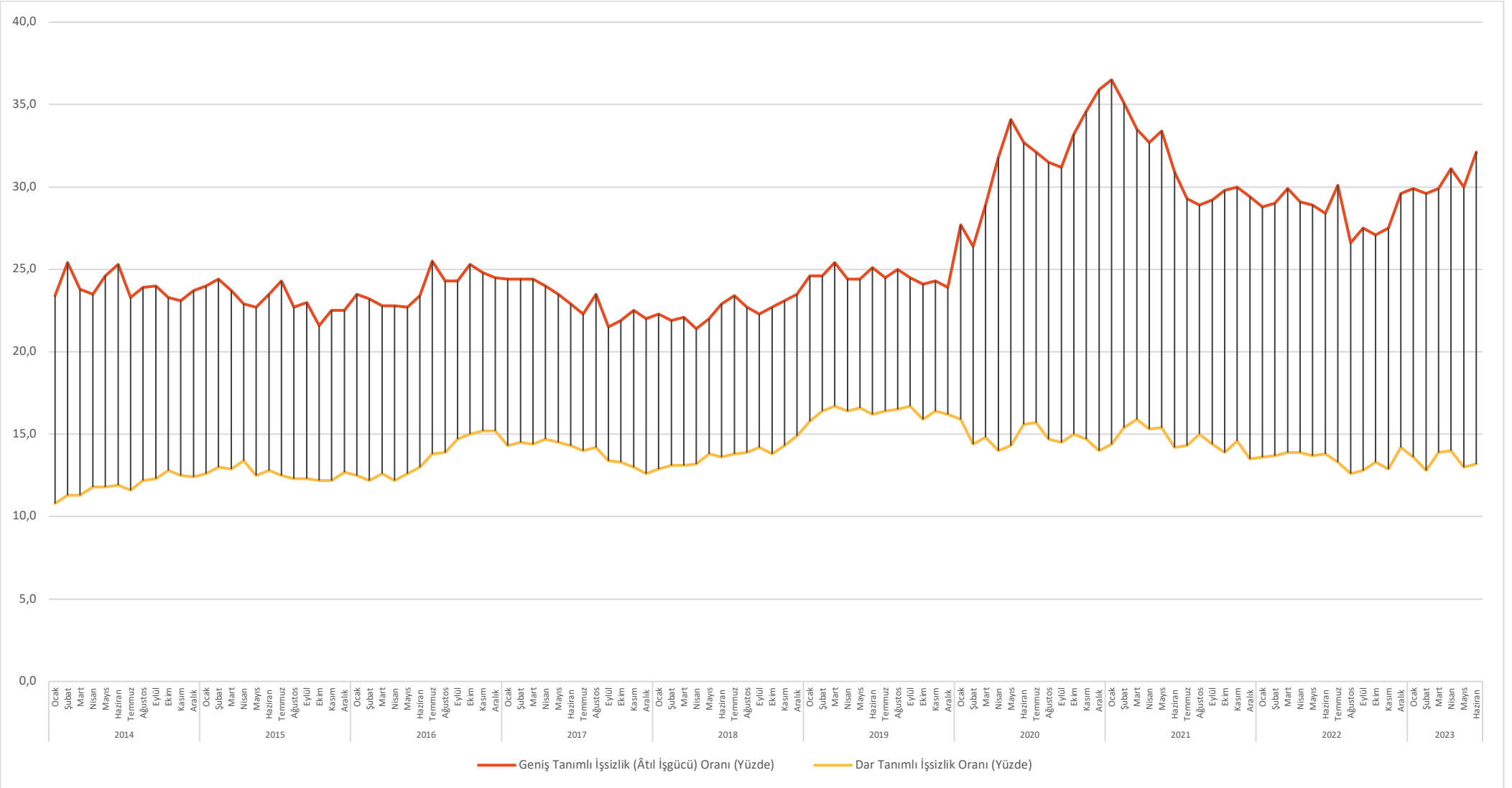
Ek Tablo 2: Kadın İşsizlik Türleri ve Oranları (Mevsim Etkilerinden Arındırılmış) (2014 Ocak-2023 Haziran) (Bin) (Yüzde)

		Dar Tanımlı (Standart) İşsizlik Oranı (Yüzde)	Dar Tanımlı (Standart) İşsiz Sayısı (Bin)	Zamana Bağlı Eksik İstihdam ve İşsizlerin Bütünleşik Oranı (Yüzde)	Zamana Bağlı Eksik İstihdam (Bin)	Potansiyel İşgücünün ve İşsizlerin Bütünleşik Oranı (Yüzde)	Potansiyel İşgücü (Bin)	Âtıl İşgücü (Geniş Tanımlı İşsizlik) Oranı	Âtıl İşgücü (Geniş Tanımlı İşsiz Sayısı) (Bin)
2014	Ocak	10,8	900	12,9	173	21,5	1.132	23,4	2.205
	Şubat	11,3	949	14	224	23,1	1.283	25,4	2.456
	Mart	11,3	963	13,7	202	21,6	1.115	23,8	2.281
	Nisan	11,8	1.011	14,2	207	21,4	1.050	23,5	2.268
	Mayıs	11,8	1.013	14,3	219	22,3	1.169	24,6	2.401
	Haziran	11,9	1.029	13,6	145	23,8	1.346	25,3	2.520
	Temmuz	11,6	993	12,9	109	22,1	1.149	23,3	2.252
	Ağustos	12,2	1.049	14	155	22,4	1.130	23,9	2.334
	Eylül	12,3	1.060	14,2	168	22,3	1.118	24,0	2.346
	Ekim	12,8	1.132	14,3	128	22,0	1.034	23,3	2.294
	Kasım	12,5	1.106	14,3	159	21,5	1.014	23,1	2.279
	Aralık	12,4	1.104	14,1	153	22,2	1.125	23,7	2.383
2015	Ocak	12,6	1.120	14,3	155	22,5	1.142	24,0	2.417
	Şubat	13,0	1.166	14,8	163	22,8	1.141	24,4	2.469
	Mart	12,9	1.163	14,6	153	22,2	1.076	23,7	2.392
	Nisan	13,4	1.216	14,9	139	21,5	942	22,9	2.298
	Mayıs	12,5	1.137	14,1	150	21,3	1.025	22,7	2.312
	Haziran	12,8	1.181	14,3	135	22,1	1.095	23,5	2.411
	Temmuz	12,5	1.140	14,1	146	22,9	1.231	24,3	2.518
	Ağustos	12,3	1.133	13,8	140	21,4	1.071	22,7	2.344
	Eylül	12,3	1.140	13,4	99	22,0	1.146	23,0	2.385
	Ekim	12,2	1.139	13,2	89	20,7	993	21,6	2.221
	Kasım	12,2	1.146	13,2	95	21,6	1.129	22,5	2.371
	Aralık	12,7	1.204	14,1	134	21,2	1.024	22,5	2.362
2016	Ocak	12,5	1.180	14,2	159	22,0	1.146	23,5	2.485
	Şubat	12,2	1.143	13,7	137	21,8	1.143	23,2	2.424
	Mart	12,6	1.188	13,8	109	21,8	1.101	22,8	2.398
	Nisan	12,2	1.143	13,8	154	21,3	1.091	22,8	2.387
	Mayıs	12,6	1.199	13,9	123	21,6	1.090	22,7	2.412
	Haziran	13,0	1.238	14,2	116	22,3	1.144	23,4	2.499
	Temmuz	13,8	1.327	14,8	95	24,7	1.390	25,5	2.812
	Ağustos	13,9	1.344	15,2	121	23,2	1.162	24,3	2.628
	Eylül	14,7	1.427	16	131	23,1	1.070	24,3	2.629
	Ekim	15,0	1.477	17,1	206	23,4	1.078	25,3	2.760
	Kasım	15,2	1.500	16,9	170	23,3	1.046	24,8	2.716
	Aralık	15,2	1.513	16,5	132	23,3	1.056	24,5	2.701
2017	Ocak	14,3	1.422	15,7	136	23,2	1.146	24,4	2.703
	Şubat	14,5	1.441	15,8	133	23,1	1.119	24,4	2.693
	Mart	14,4	1.439	16	156	23,1	1.123	24,4	2.718
	Nisan	14,7	1.468	16	129	22,9	1.060	24,0	2.657
	Mayıs	14,5	1.450	15,8	127	22,3	998	23,5	2.575
	Haziran	14,3	1.436	15,1	78	22,2	1.015	22,9	2.529
	Temmuz	14,0	1.406	14,8	83	21,6	979	22,3	2.468
	Ağustos	14,2	1.446	15,2	103	22,6	1.108	23,5	2.658
	Eylül	13,4	1.364	14,5	110	20,5	906	21,5	2.381
	Ekim	13,3	1.370	14,7	139	20,6	938	21,9	2.448
	Kasım	13,0	1.338	13,9	97	21,6	1.139	22,5	2.574
	Aralık	12,6	1.311	14	143	20,7	1.058	22,0	2.513
2018	Ocak	12,9	1.337	14,3	141	21,0	1.056	22,3	2.534
	Şubat	13,1	1.352	14,1	109	20,9	1.028	21,9	2.489
	Mart	13,1	1.354	14	97	21,2	1.070	22,1	2.521
	Nisan	13,2	1.376	14,3	116	20,4	946	21,4	2.438
	Mayıs	13,8	1.443	15	129	20,9	944	22,0	2.516
	Haziran	13,6	1.423	14,5	90	22,1	1.133	22,9	2.646

	Temmuz	13,8	1.446	14,8	106	22,4	1.164	23,4	2.716
	Ağustos	13,9	1.459	15	112	21,7	1.039	22,7	2.610
	Eylül	14,2	1.498	15,1	95	21,5	981	22,3	2.573
	Ekim	13,8	1.443	15	125	21,7	1.054	22,7	2.622
	Kasım	14,3	1.500	15,3	104	22,2	1.064	23,1	2.668
	Aralık	14,9	1.573	16,2	138	22,2	991	23,5	2.702
2019	Ocak	15,8	1.681	16,9	114	23,6	1.081	24,6	2.877
	Şubat	16,4	1.755	17,4	108	23,7	1.025	24,6	2.888
	Mart	16,7	1.799	17,6	98	24,6	1.130	25,4	3.026
	Nisan	16,4	1.764	17,2	86	23,6	1.014	24,4	2.865
	Mayıs	16,6	1.783	17,1	57	23,9	1.036	24,4	2.876
	Haziran	16,2	1.727	17,2	102	24,3	1.132	25,1	2.961
	Temmuz	16,4	1.751	17,2	87	23,8	1.039	24,5	2.877
	Ağustos	16,5	1.753	17,1	65	24,4	1.112	25,0	2.929
	Eylül	16,7	1.785	17,8	119	23,5	952	24,5	2.856
	Ekim	15,9	1.691	16,8	98	23,3	1.030	24,1	2.819
	Kasım	16,4	1.757	17,1	77	23,6	1.013	24,3	2.846
	Aralık	16,2	1.723	16,9	73	23,3	982	23,9	2.779
2020	Ocak	15,9	1.654	18,1	228	25,7	1.371	27,7	3.253
	Şubat	14,4	1.483	16,6	231	24,4	1.372	26,4	3.086
	Mart	14,8	1.389	17,5	259	26,5	1.505	28,9	3.153
	Nisan	14,0	1.282	18,3	392	28,2	1.808	31,8	3.483
	Mayıs	14,3	1.340	19	436	30,3	2.140	34,1	3.916
	Haziran	15,6	1.502	19	333	29,9	1.976	32,7	3.811
	Temmuz	15,7	1.542	18,9	319	29,3	1.900	32,1	3.761
	Ağustos	14,7	1.460	17,9	314	28,8	1.959	31,5	3.734
	Eylül	14,5	1.422	17,4	284	28,8	1.970	31,2	3.676
	Ekim	15,0	1.456	19,1	393	29,8	2.036	33,2	3.886
	Kasım	14,7	1.401	18,6	377	31,4	2.332	34,6	4.110
	Aralık	14,0	1.356	18,1	403	32,6	2.688	35,9	4.447
2021	Ocak	14,4	1.442	21,4	708	30,8	2.387	36,5	4.537
	Şubat	15,4	1.580	21,7	652	29,9	2.133	35,1	4.365
	Mart	15,9	1.622	20,6	475	29,6	1.975	33,5	4.072
	Nisan	15,3	1.605	21	597	27,9	1.831	32,7	4.032
	Mayıs	15,4	1.566	20,4	507	29,3	1.996	33,4	4.068
	Haziran	14,2	1.461	17,9	381	27,7	1.923	30,9	3.765
	Temmuz	14,3	1.542	17,8	379	26,3	1.759	29,3	3.680
	Ağustos	15	1.601	17,6	284	26,7	1.717	28,9	3.602
	Eylül	14,4	1.578	17,7	360	26,4	1.783	29,2	3.720
	Ekim	13,9	1.522	17,8	429	26,5	1.882	29,8	3.833
	Kasım	14,6	1.589	19	483	26,2	1.719	30	3.791
	Aralık	13,5	1.500	17,5	445	26	1.878	29,4	3.823
2022	Ocak	13,6	1.512	17,5	441	25,3	1.755	28,8	3.708
	Şubat	13,7	1.520	17,7	446	25,5	1.762	29	3.728
	Mart	13,9	1.522	18,2	466	26,3	1.833	29,9	3.821
	Nisan	13,9	1.579	18	459	25,7	1.792	29,1	3.830
	Mayıs	13,7	1.583	18,2	517	25,1	1.754	28,9	3.854
	Haziran	13,8	1.585	17,5	423	25,2	1.748	28,4	3.756
	Temmuz	13,3	1.505	17,6	492	26,4	2.025	30,1	4.022
	Ağustos	12,6	1.459	15,9	377	23,7	1.675	26,6	3.511
	Eylül	12,8	1.483	16,8	459	24,1	1.717	27,5	3.659
	Ekim	13,3	1.550	17,2	451	23,7	1.582	27,1	3.582
	Kasım	12,9	1.546	16,9	474	24,1	1.758	27,5	3.777
	Aralık	14,2	1.693	19,2	588	25,3	1.758	29,6	4.039
2023	Ocak	13,6	1.609	19	637	25,2	1.832	29,9	4.078
	Şubat	12,8	1.525	18,3	648	24,8	1.888	29,6	4.060
	Mart	13,9	1.602	19,4	638	25,1	1.731	29,9	3.971
	Nisan	14	1.675	20,5	777	25,5	1.846	31,1	4.298
	Mayıs	13	1.552	19,3	745	24,6	1.825	30	4.122
	Haziran	13,2	1.553	19,5	735	26,8	2.174	32,1	4.463

Kaynak: Türkiye İstatistik Kurumu (TÜİK), Hanehalkı İşgücü Araştırması, Haziran 2023. DİSK-AR tarafından hesaplanmıştır.

Ek Grafik 2: Kadın İşsizlik Oranları, Mevsim Etkisinden Arındırılmış Dar Tanımlı ve Geniş Tanımlı (Âtıl İşgücü) (2014 Ocak-2023 Haziran) (Yüzde)



Kaynak: Türkiye İstatistik Kurumu (TÜİK), Hanehalkı İşgücü Araştırması, Haziran 2023. DİSK-AR tarafından hazırlanmıştır.

İŞSİZLİKLE MÜCADELE ÖNERİLERİ

- “Herkesin çalışması için, herkesin daha az çalışması” ilkesi doğrultusunda haftalık çalışma süresi gelir kaybı olmaksızın 37,5 saate, fazla mesailer için uygulanan yıllık 270 saat sınırı, 90 saate düşürülmelidir.
- Uluslararası Çalışma Örgütü’nün (ILO) “insana yaraşır iş” yaklaşımı temelinde herkese güvenceli ve nitelikli işler sağlanmalıdır.
- İş Yasasının 25/II. Maddesi yeniden düzenlenmeli ve keyfi işten çıkarmalar sona ermelidir.
- İşsizlik sigortası ödeneğinden yararlanma koşulları ve ödenek miktarı iyileştirilmelidir.
- İşsizlik Sigortası Fonu’nun amaç dışı kullanımına son verilmelidir. Fon’dan işverenlere dönük teşvik ve destekler sona erdirilmelidir.
- İstihdam artışlarında kamunun payı dikkate değerdir. Kamu istihdamının artırılması, kamuda eğreti ve güvencesiz çalışma biçimleri yerine, kadrolu ve güvenceli istihdam artışının sağlanması yaşamsal önemdedir. Kamu girişimciliği ve hizmetleri istihdam yaratacak şekilde yeniden ele alınmalı ve kamuda personel açığı derhal kapatılmalıdır.
- İşbaşında eğitim adı altında çırak, stajyer, kursiyerlerin ve bursiyerlerin ucuz işgücü deposu olarak kullanılması uygulamasına son verilmelidir.
- Uluslararası çalışma normları doğrultusunda herkese en az bir ay ücretli yıllık izin hakkı tanınmalıdır.
- Sendikal hak ve özgürlüklerin kullanımı güvence altına alınmalı, sendikal barajlar kaldırılmalı, herkesin sendika hakkını özgürce kullanabilmesi için gerekli yasal düzenlemeler yapılmalıdır.
- Kadın istihdamının artırılması ve işsizliğin azaltılması için işgücü piyasalarındaki cinsiyetçi uygulamalara son verilmeli, ev içi bakım hizmetleri devletin gereken nitelikli, yaygın ve ücretsiz bakım hizmetlerini sağlaması ile kadının üzerinden alınmalıdır.

EK: METODOLOJİK AÇIKLAMALAR

TÜİK'in Hanehalkı İşgücü Araştırması (HİA) Yönteminde Yaptığı Değişiklikler

TÜİK Mart 2021'den başlayarak Hanehalkı İşgücü Araştırması (HİA) kapsamında önemli bir revizyona gitti. TÜİK'in yeni metodolojisinde en dikkat çeken unsur dar tanımlı işsizliğin yanında DİSK-AR tarafından uzun süredir hesaplanan geniş tanımlı işsizliğe benzer şekilde üç yeni işsizlik oranıyla birlikte toplam 4 farklı alternatif işsizlik oranının hesaplanması oldu. Metodoloji revizyonu ile yalnızca hesaplama yöntemlerinde değil, soru formunda ve tanımlarda da değişikliğe gidildi.²

TÜİK, HİA'da kullandığı tanımlarda ILO'nun 19. Çalışma İstatistikçileri Konferansı'nda yeniden belirlenen çalışma türleri, *istihdam*, *işsizlik* ve *potansiyel işgücü* tanımları doğrultusunda değişiklikler yaptı. Böylece çalışma türleri *kendi tüketimi için üretim*, *istihdam*, *ücretsiz staj*, *gönüllü çalışma* ile ücretsiz toplum hizmeti, mahkumlarca yapılan ücretsiz çalışmalar ve ücretsiz askerlik gibi çalışmalarını kapsayan *diğer çalışma türleri* olmak üzere beş ayrı gruba ayrıldı.

Metodolojide istihdam ve işsizlik tanımları ve kapsamlarında da değişiklik yapıldı. Revizyon öncesi dönemde kendi tüketimi için üretim yapan çiftçiler yıllık gıda harcamalarının yarısından fazlasını karşılıyorsa istihdamda sayılıyordu. Revizyon ile birlikte kendi tüketimi için üretim yapanlar çıkarılarak istihdam kapsamı daraltıldı. İstihdam tanımı metodolojide "*referans dönemi boyunca ücret veya kar elde etmek amacıyla üretim veya hizmet sağlamak için herhangi bir faaliyette bulunanlar*" olarak belirtilmiştir.

Bilindiği gibi **istihdam işbaşında olanlar** ve **işbaşında olmayanlar** olarak iki gruba ayrılmaktadır. Revizyon öncesinde işbaşında olmayanlar grubundaki ücretli veya maaşlılardan "*istihdam ilişkisi devam eden ve üç ay içinde işlerine döneceklerini düşünenler ile işbaşında olmayıp gelirinin en az yarısını elde edenler*" ve yevmiyelilerden "*gelirinin en az yarısını alanlar*" istihdamda sayılırken, kendi hesabına çalışanlar ile işverenler geçici olarak işten uzak olsalar da istihdamda kabul ediliyordu. Dolayısıyla işbaşında olmayan kişilerin istihdamda olmaları işteki durumlarına bağlıydı. **Yeni tanım ve kapsamda işbaşında olmayanların istihdamda sayılma durumları işten uzak kaldığı süreye, iş ile ilişkisinin devamı ve işe geri dönüş duruma bağlandı.**

TÜİK'in değişikliğe gittiği bir diğer tanım **işsizlik** oldu. Revizyon öncesi dönemde TÜİK, "*referans dönemi içinde istihdam halinde olmayan (kâr karşılığı, yevmiyeli, ücretli ya da ücretsiz olarak hiçbir işte çalışmamış ve böyle bir iş ile bağlantısı da olmayan) kişilerden iş bulmak için son 4 hafta içinde iş arama kanallarından en az birini kullanmış ve 2 hafta içinde işbaşı yapabilecek durumda olan veya üç ay içinde başlayabileceği bir iş bulmuş/kendi işini kurmuş ancak işe başlamak ya da işbaşı yapmak için çeşitli eksikliklerini tamamlamak amacıyla bekleyenler*" işsiz olarak tanımlamaktaydı. Yeni işsizlik tanımı ise "*referans döneminde istihdamda olmayan kişilerden iş bulmak için son 4 hafta içinde aktif bir iş arama kanalını kullanarak iş arayan veya iş bulmuş olduğu için iş aramayan ve üç ay içerisinde işe başlayacak kişileri*" kapsamaktadır. **Böylece işsizlik için iş arama kanalları değiştirilerek aktif iş arama kanallarına başvuru koşulları getirildi.**

² TÜİK'in HİA metodolojisindeki değişikliklerin tümüne erişmek için:
https://www.tuik.gov.tr/indir/metodolojikDokumanlar/hia_metod_tr.pdf (Erişim: 18 Mart 2021).

Kuşkusuz işsizlikle ilgili en önemli gelişme TÜİK'in metodolojisine eklediği ve "**işgücüne ilişkin tamamlayıcı göstergeler**" adını verdiği 4 farklı işsizlik hesaplama türleri olmuştur. Yeni metodolojide işsizlik türleri *standart (dar tanımlı) işsizlik, zamana bağlı eksik istihdam ile işsizlerin bütünleşik oranı, işsiz ve potansiyel işgücünün bütünleşik oranı ve âtil işgücü oranı* olmak üzere dört farklı tür olarak yer alıyor. TÜİK'in işsizlik türlerini hesaplama yöntemi aşağıdaki kutuda yer almaktadır.

Kutu: TÜİK Tarafından Açıklanan Dar Tanımlı İşsizlik, Tamamlayıcı İşgücü Göstergeleri ile DİSK-AR'ın Geniş Tanımlı İşsizliğin Hesaplanma Yöntemleri

Standart (dar tanımlı) işsizlik oranı

$$(İşsiz sayısı / İşgücü) \times 100$$

Zamana bağlı eksik istihdam ve işsizlerin bütünleşik oranı

$$[(İşsiz + Zamana bağlı eksik istihdam) / İşgücü] \times 100$$

İşsiz ve potansiyel işgücünün bütünleşik oranı

$$[(İşsiz + Potansiyel işgücü) / (İşgücü + Potansiyel işgücü)] \times 100$$

Âtil işgücü oranı

$$[(Zamana bağlı eksik istihdam + İşsiz + Potansiyel işgücü) / (İşgücü + Potansiyel işgücü)] \times 100$$

DİSK-AR'ın kullandığı geniş tanımlı işsizlik oranı

$$[(İşsiz + Zamana bağlı eksik istihdam + İş aramayıp çalışmaya hazır oranlar + Ümitsiz işsizler + Mevsimlik çalışanlar) / (İşgücü + İş aramayıp çalışmaya hazır oranlar + Ümitsiz işsizler + Mevsimlik çalışanlar)] \times 100$$

TÜİK tarafından hesaplanan işsiz ve potansiyel işgücünün bütünleşik oranı ile âtil işgücü oranında ifade edilen **potansiyel işgücü** kavramı TÜİK metodolojisinde "*çalışma çağındaki nüfusa dahil olup, referans döneminde ne istihdamda ne de işsiz olan kişilerden; iş arayan fakat kısa süre içerisinde işbaşı yapabilecek durumda olmayanlarla, iş aramadığı halde çalışma isteği olan ve kısa süre içerisinde işbaşı yapabilecek durumda olan kişiler*" olarak tanımlanmıştır. Açıklanan eski tablolardaki hangi verileri içerdiği açıklanmamış olsa da **iş aramayıp çalışmaya hazır olanlar** kategorisindeki ümitsiz işsizler ve diğer grubunu kapsadığı söylenebilir.

Bilindiği gibi **DİSK-AR'ın geniş tanımlı işsizlik hesaplaması** dar tanımlı işsiz, zamana bağlı eksik istihdam, iş aramayıp çalışmaya hazır olanlar (diğer ve ümitsiz işsizler) ile mevsimlik çalışanların sayısının toplamının, geniş işgücüne (işgücü, çalışmayıp hazır olanlar ve mevsimlik çalışanlar) bölünmesiyle elde edilmektedir (Ayrıntılı metodoloji notu için DİSK-AR İşsizlik ve İstihdamın

Görünümü raporlarına bakılabilir). TÜİK'in "atıl işgücü oranı" olarak hesapladığı işsizlik türü ile DİSK-AR geniş işsizlik hesaplaması bu bakımdan benzerlik göstermektedir.

TÜİK'in revizyon sonrası gerçekleştirdiği diğer önemli değişiklik ise TÜİK'in artık haber bülteninde manşet işsizlik oranı olarak mevsim etkisinden arındırılmış göstergeleri kullanmaya başlaması oldu. Değişikliğin gerekçesi olarak mevsimden kaynaklı etkilerin geçici olmaları sebebiyle genel eğilimin gözlemlenmesini engelliyor olması gösterildi.

Yapılan bu kapsamlı revizyonla alternatif işsizlik türlerinin hesaplamasına başlanması olumlu olsa da yayımlanan verilerin ayrıntıları sınırlı oldu. Geçmişte haber bültenleri ile birlikte istihdamda olanlardan işbaşındakiler ve bunların haftalık ortalama fiili çalışma süresi, iş aramayıp çalışmaya hazır olanların (ümitsizler ve diğer) bulunduğu işgücüne dahil olmama nedenleri, kamu sektörü istihdamına ilişkin veriler, iş arama sürelerine göre işsizler ve eğitim durumuna göre işgücü durumu gibi veriler de kamuoyuyla paylaşılmaktaydı. Revizyon sonrası dönemde yayımlanan HİA'da işgücüne ilişkin tamamlayıcı göstergeler, 15 ve üzeri yaştakilerin temel işgücü göstergeleri, ekonomik faaliyete göre istihdam edilenler ile kayıtlı olma durumuna göre istihdam edilme durumu ve bunların mevsim etkisinden arındırılmış verilerinin bulunduğu tablolar yer aldı.

TÜİK, açıkladığı HİA bültenlerinin kapsadığı dönemde de değişiklik yaptı. Bilindiği gibi HİA verileri daha önce üçer aylık hareketli ortalama ile hesaplanıyordu. Revizyon ile birlikte veriler aylık olarak hesaplanmaya başladı. Revizyonun sebebi olarak üç aylık hareketli ortalama bültenin yayımlandığı aylık dönemdeki eğilimi yansıtmaması gösterildi. Bu değişiklik sebebiyle geçmiş veriler üç aylık hareketli ortalama yerine aylık olarak revize edildi. Ayrıca, aylık veriler dışında detaylı işgücü göstergelerinin yer alacağı çeyreklik ve yıllık haber bültenlerinin yayımlanmasına da devam edileceği belirtildi. Bu nedenle, **DİSK-AR İşsizlik ve İstihdamın Görünümü raporları da bundan sonra özet ve sınırlı verileri içeren aylık raporlar ile detaylı verilerin açıklanmasıyla ayrıntılı üç aylık raporlar olarak hazırlanıp yayımlanacak.**