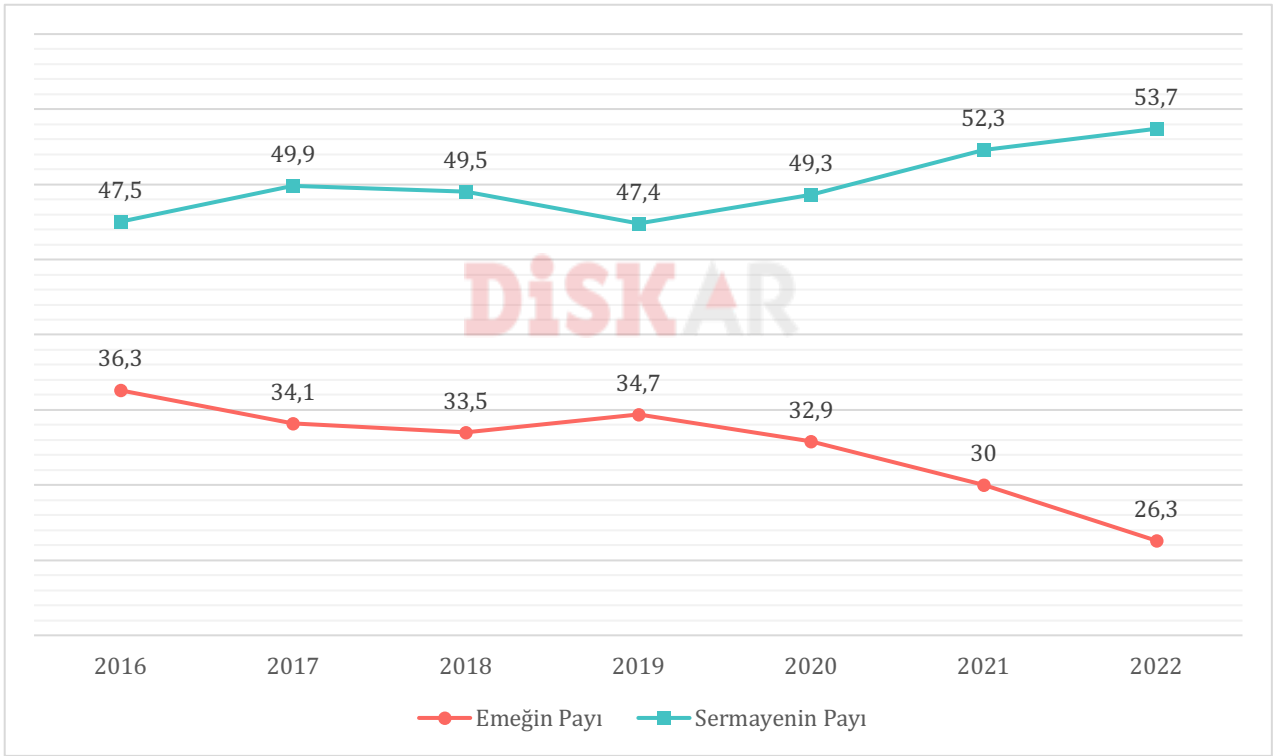


### BAŞKANLIK REJİMİNDE BÖLÜŞÜM İLİŞKİLERİ KÖTÜLEŞTİ! GELİR BÖLÜŞÜMÜNDE BÜYÜK BOZULMA!

Grafik 1: Emegın ve Sermayenin Gayrisafi Katma Deęerden Aldıkları Pay (2016-2022) (Yüzde)



Kaynak: TÜİK, Yıllık Gayrisafi Yurt İçi Hasıla, 2018-2022. DiSK-AR.

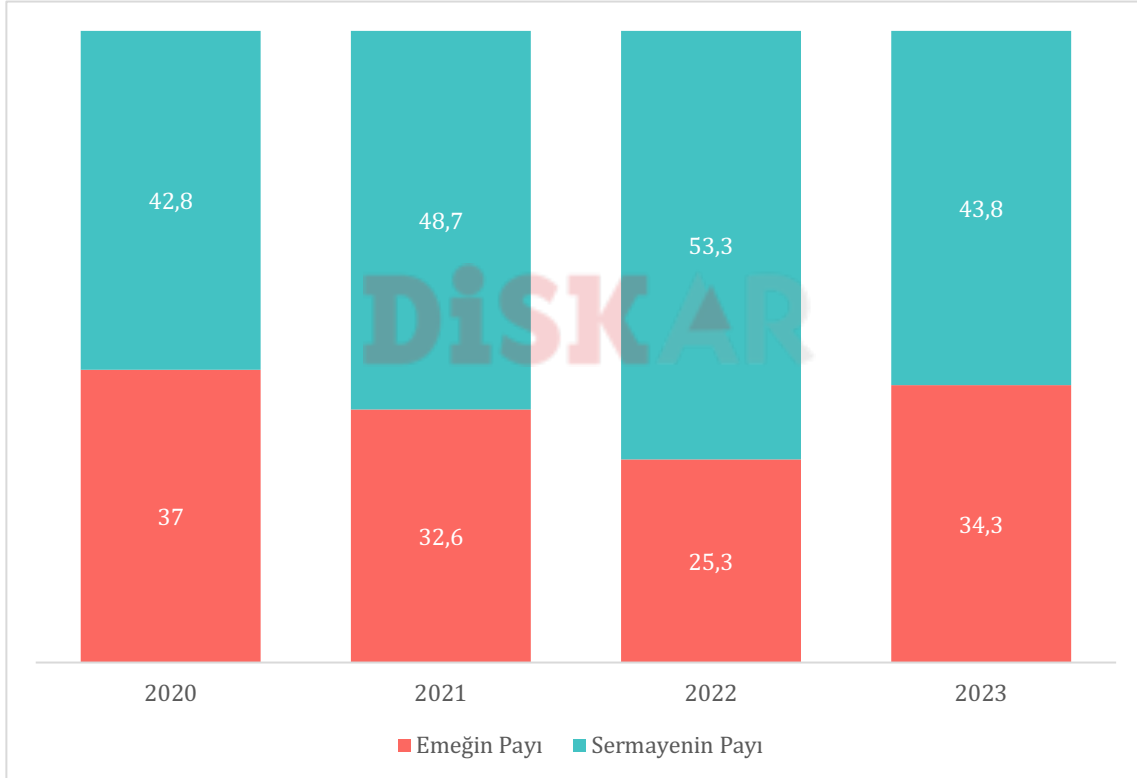
- Türkiye büyüyor ancak emegın büyümeden aldığı pay (iřgücü ödemeleri) azalıyor!
- Başkanlık rejimi döneminde bölüşüm ilişkileri daha da bozuldu.
- Başkanlık rejimi öncesinde, 2016'da emegın payı yüzde 36,3 iken 2022'de 10 puan gerileyerek yüzde 26,3 oldu.
- 2022 yılında GSYH yüzde 107 büyürken sermaye gelirleri yüzde 113 ve iřgücü ödemeleri ise sadece yüzde 82 büyüdü.
- Başkanlık döneminde GSYH yüzde 300 büyürken emek gelirleri yüzde 213 ve sermaye gelirleri ise yüzde 332 büyüdü!

TÜİK 2022 yıllık ve 2023 Nisan-Mayıs-Haziran aylarını kapsayan Dönemsel Gayrisafi Yurt İçi Hasıla (GSYH) 2. çeyrek verilerini 31 Ağustos 2023'te yayımladı. Dönemlik verilerde EYT'lilerin emeklilik ödemeleri sebebiyle işgücü payında bir artış görülürken yıllık verilerde işgücü payında ciddi bir düşüş söz konusu.

TÜİK verilerine göre GSYH 2023 2. çeyreğinde bir önceki yılın aynı çeyreğine göre yüzde 3,8 arttı. 2023 2. çeyreğinde gayrisafi katma değerden emekçilerin aldığı pay bir önceki yılın aynı dönemine göre 9 puan artarak yüzde 34,3 oldu. Gayrisafi katma değerden sermayenin aldığı pay ise bir önceki yılın aynı dönemine göre 10,5 puan azalarak yüzde 43,8 oldu (Grafik 2). Ancak emeğin büyümeden aldığı payın artışı ile sermayenin aldığı payın azalışı gelir dağılımındaki bir iyileşmeye işaret değil.

Bilindiği gibi yapılan EYT düzenlemesi ile 8 Eylül 1999 gününden önce sigortalı olanlar için emeklilikte yaş koşulu kaldırıldı ve böylece bu tarih öncesi sigortası başlamış EYT'lilerin emeklilik işlemleri başlatıldı. Verilerin kapsadığı Nisan, Mayıs ve Haziran ayları da EYT nedeniyle kıdem tazminatı alanlarda ve emekli aylığı bağlananlarda yükseliş yaşanan aylardandır. Emeğin payındaki artışın asıl sebebi budur.

**Grafik 2: Gayrisafi Katma Değer İçinde Emeğin ve Sermayenin Payı (2020-2021-2022-2023 2. Çeyrekler) (Yüzde)**



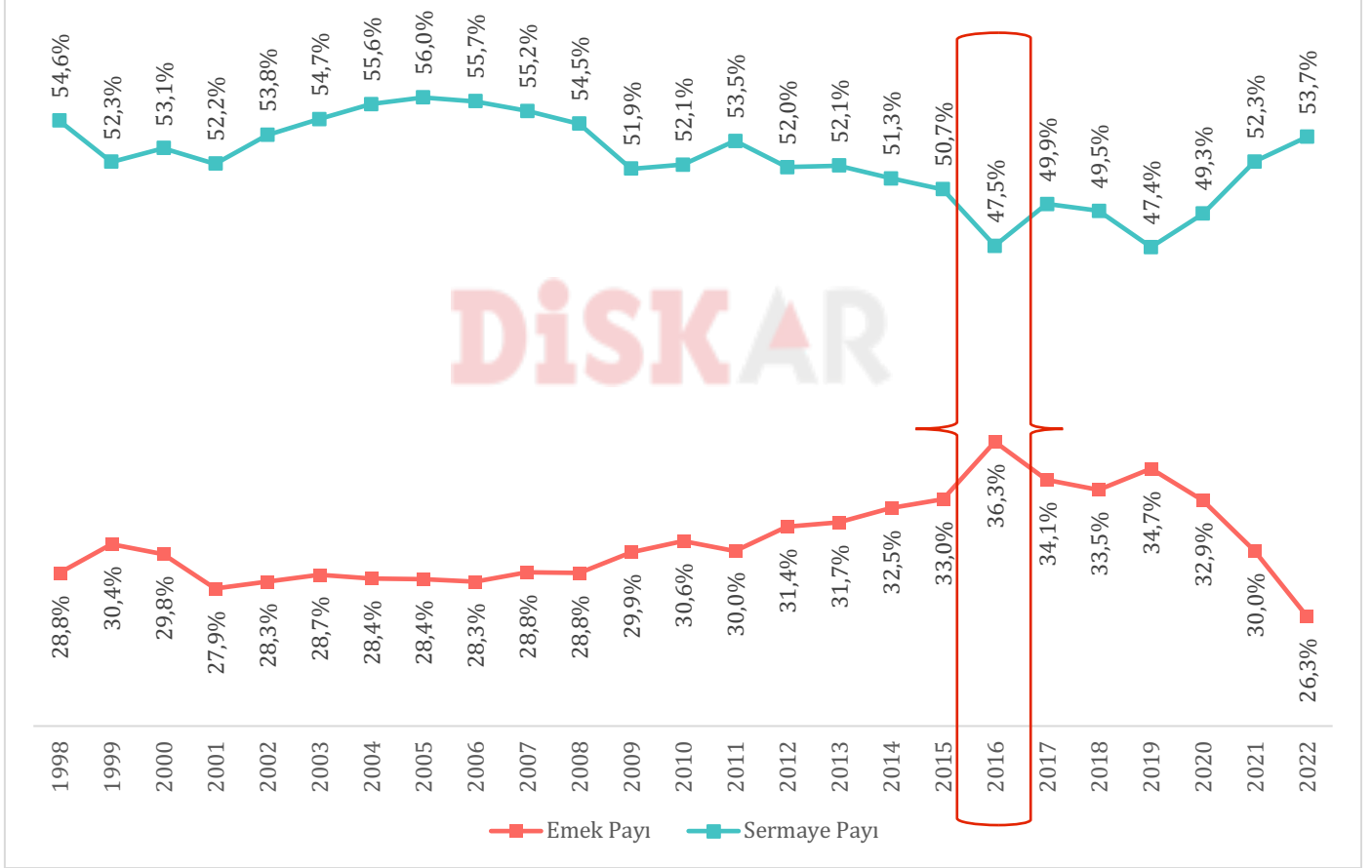
Kaynak: TÜİK, Dönemsel Gayrisafi Yurt İçi Hasıla, 2023 2. Çeyrek. DİSK-AR.

Öte yandan aynı gün yayımlanan GSYH 2022 yıllık verilerinde bölüşüm ilişkilerinin kötüleştiğini görmek mümkündür. TÜİK verilerine göre GSYH 2022 yılında bir önceki yıla göre yüzde 5,5 büyüdü. Büyümeden emeğin aldığı pay 2021'e göre 3,7 puan azalarak yüzde 26,3 oldu. Sermayenin büyümeden aldığı pay ise 2021'e göre 1,4 puan artarak 2022'de yüzde 53,7'ye yükseldi (Grafik 1).

Bölüşüm ilişkilerinde 2016 sonrasında ciddi bir bozulma yaşandığı görülüyor. AKP'nin iktidara geldiği dönem olan 2002 yılında büyümeden emeğin aldığı pay yüzde 28,3 ve sermayenin payı yüzde 53,8'di. 21 yıllık AKP iktidarı sonra emeğin aldığı pay 2 puan azalırken sermayenin aldığı pay 0,1 puan azaldı (Grafik 3).

Başkanlık sistemi döneminde bölüşüm ilişkileri hızla kötüleşti. Başkanlık rejiminin uygulanmasından kısa bir süre önce 2016'da Gayrisafi Katma Değer içinde emeğin payı yüzde 36,3 iken 2022'de 10 puan gerileyerek yüzde 26,3 oldu. Buna karşılık 2016'da yüzde 47,5 olan sermayenin payı 2022'de 6,2 puan yükselerek yüzde 53,7 oldu (Grafik 1, Grafik 3). Son yıllarda makasın çok hızlı açılması bir bölüşüm şoku anlamına geliyor.

**Grafik 3: GSYH İçinde Emeğin ve Sermayenin Payı (1998-2022) (Yüzde)**

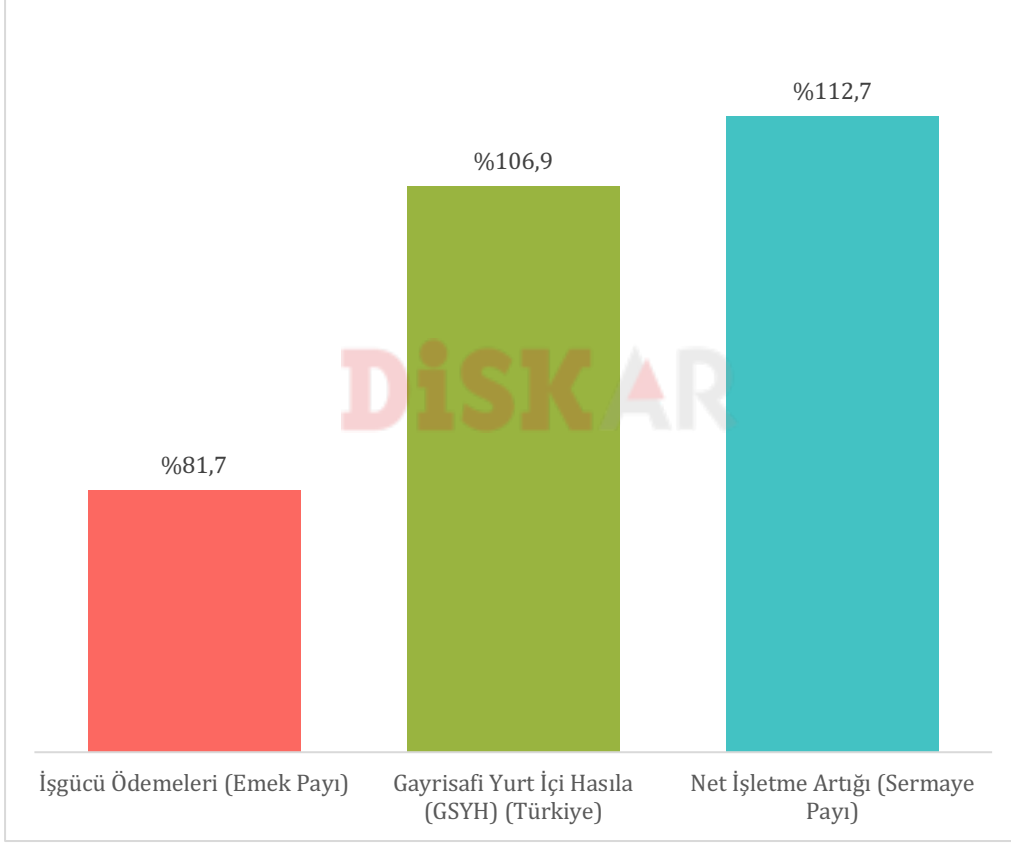


Kaynak: TÜİK, Dönemsel Gayrisafi Yurt İçi Hasıla, yıllık veriler. DİSK-AR.

## KİM NE KADAR BÜYÜDÜ?

Gayrisafi yurt içi hasıla (gelir yöntemiyle cari fiyatlarla) 2022 yılında bir önceki yıla göre (enflasyondan arındırılmamış olarak) yüzde 107 oranında arttı. Aynı dönemde işgücü ödemelerinde yüzde 82, net işletme artığında ise yüzde 113 oranında artış yaşandı (Grafik 4).

Bilindiği gibi işgücü ödemeleri emeğin payını ifade ederken, net işletme artığı sermayenin payını ifade etmektedir. Böylece emeğin cari fiyatlarla gelir artışı hem Türkiye ortalamasının hem de sermaye geliri yıllık artışının çok altında kaldı. Verilerde yüksek enflasyon döneminin emek aleyhine işlediği ve emeğin payının küçülmesine yol açtığı görülüyor.

**Grafik 4: Gayrisafi Katma Değer İçinde Emek Payının ve Sermaye Payının Yıllık Büyüme Oranları (Yüzde) (2022)**

Kaynak: TÜİK, Dönemsel Gayrisafi Yurt İçi Hasıla, 2022. DİSK-AR.  
2022 yılında bir önceki yıla göre cari büyüme.

Başkanlık sisteminin uygulanmaya başladığı 2018 yılını 100 kabul ettiğimizde GSYH cari fiyatlarla başkanlık döneminde 100'den 399'a çıkarken, emeğin payı 100'den 313'e çıktı. Böylece başkanlık döneminde toplam emek gelirleri parasal olarak yüzde 213 oranında artmış oldu. Aynı dönemde sermaye gelirleri ise 100'den 432'ye yükselerek yüzde 332 oranında arttı (Tablo 1, Grafik 5). Sermaye gelirleri parasal olarak emeğin yaklaşık iki katı kadar artmış oldu.

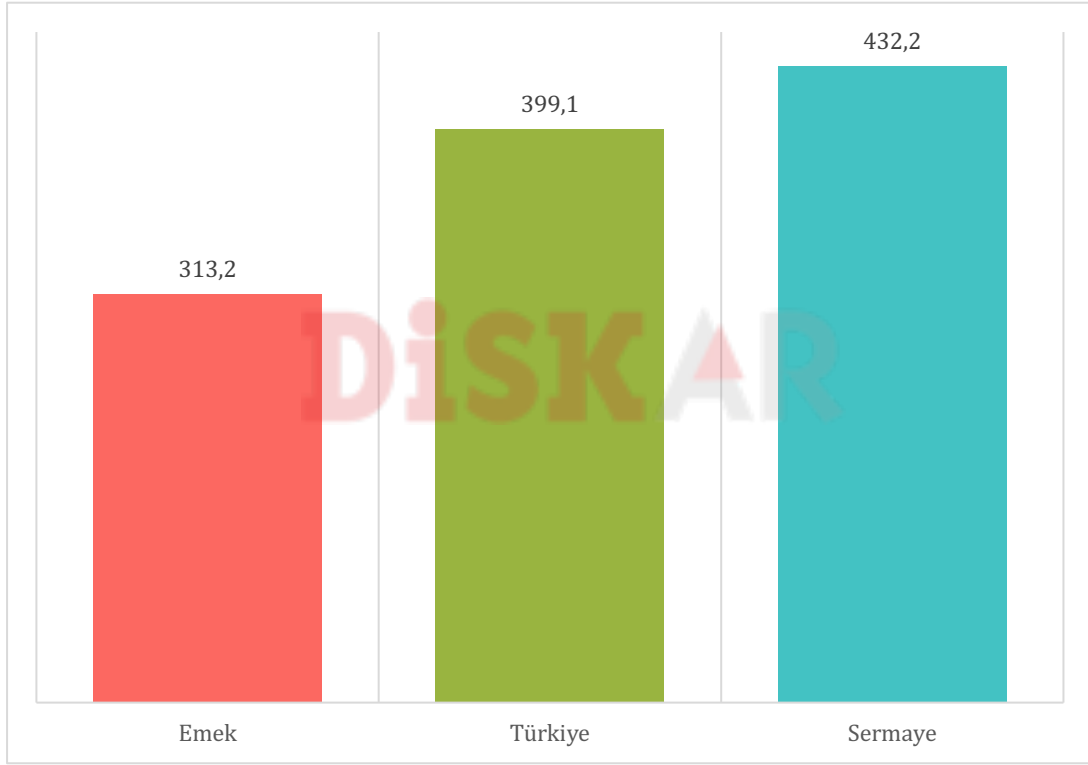
Tablo 1 ve Grafik 5'ten de görüleceği üzere başkanlık döneminde sermaye gelirleri ülke ortalamasından da fazla artış göstererek devasa bir yükseliş yaşadı. Emek gelirleri ise 2021 ve 2022 yılında üst üste GSYH büyümesinin oldukça altında kaldı. Bu durum gelirin sınıfsal dağılımını kötüleştirdi.

**Tablo 1: Gayrisafi Katma Değer İçinde Emek Payının ve Sermaye Payının Yıllık Büyüme Oranları (Yüzde) (2022)**

	Türkiye	Emek	Sermaye
<b>2018</b>	100	100	100
<b>2019</b>	115	120	110
<b>2020</b>	134	131	133
<b>2021</b>	193	172	203
<b>2022</b>	399	313	432

Kaynak: TÜİK, Dönemsel Gayrisafi Yurt İçi Hasıla, 2022. DİSK-AR.  
2018:100 bazlı endeks ile 2022'de GSYH, emek ve sermaye gelirlerinin artışı

**Grafik 5: Başkanlık Döneminde Kim Ne Kadar Büyüdü (Cari Fiyatlarla) (2022)  
(2018:100)**



Kaynak: TÜİK, Dönemsel Gayrisafi Yurt İçi Hasıla, 2022. DİSK-AR.  
2018:100 bazlı endeks ile 2022'de GSYH, emek ve sermaye gelirlerinin artışı

#### Metodolojik Not

TÜİK'e göre **işgücü ödemeleri**, muhasebe dönemi boyunca, girişim tarafından çalışanın yaptığı iş karşılığında, ayni ve nakdi olarak ödenen toplam karşılıklar olarak tanımlanmaktadır. Nakdi ya da ayni olarak ödenen maaş-ücretler ile işverenler tarafından çalışanlar adına ödenen sosyal güvenlik katkılarından oluşmaktadır.

İşgücü ödemeleri DİSK-AR hesaplamasında Gayrisafi Katma Değer içinde emeğin payı olarak ifade edilmektedir.

İşletme artığı, net katma değerden, çalışanlara yapılan ödemeler ve üretim üzerindeki vergilerin çıkarılması ve sübvansiyonların eklenmesiyle elde edilir. TÜİK'e göre işletme artığı katma değer içinde sermayenin payını ifade etmektedir.

Net işletme artığı DİSK-AR hesaplamasında da Gayrisafi Katma Değer içinde sermayenin payı olarak ifade edilmektedir.