

İŞSİZLİK VE İSTİHDAMIN GÖRÜNÜMÜ



RESMİ İŞSİZLİK VERİLERİ GERÇEĞİ YANSITMIYOR!

- Gerçek işsiz sayısı 2,9 milyon değil, 8,1 milyon!
- TÜİK'e göre dar tanımlı işsizlik oranı yüzde 8,5'e düştü!
- Gerçek işsizlik oranı yüzde 21,3!
- Dar ve geniş tanımlı işsizlik arasındaki puan farkı 12,8!
- Geniş tanımlı kadın işsizliği yüzde 29,3!





İŞSİZLİK VE İSTİHDAMIN GÖRÜNÜMÜ RAPORU

Aralık 2023

Bu araştırma **Türkiye Devrimci İşçi Sendikaları Konfederasyonu Araştırma Merkezi (DİSK-AR)** tarafından hazırlanmış ve **11 Aralık 2023** tarihinde kamuoyuna sunulmuştur. Bu araştırmaya ilişkin metodolojik bilgi ekte yer almaktadır.

Araştırma DİSK-AR kaynak gösterilerek kullanılabilir.

TÜRKİYE DEVRİMCİ İŞÇİ SENDİKALARI KONFEDERASYONU



Adres: Dikilitaş Mahallesi Eren Sokak No: 4 Beşiktaş, İstanbul

Tel: (0212) 291 00 05 – 291 00 06 – 258 19 66 – 258 19 67

Faks: (0212) 240 42 09 ve (0212) 296 91 24

GSM: (0533) 276 47 23

DİSK Web: www.disk.org.tr

DİSK-AR Web: arastirma.disk.org.tr

DİSK-AR e-posta: diskar@disk.org.tr

DİSK-AR sosyal medya (Twitter, Instagram): @disk_arastirma

DİSK sosyal medya (Facebook, Twitter, Instagram): @diskinsesi

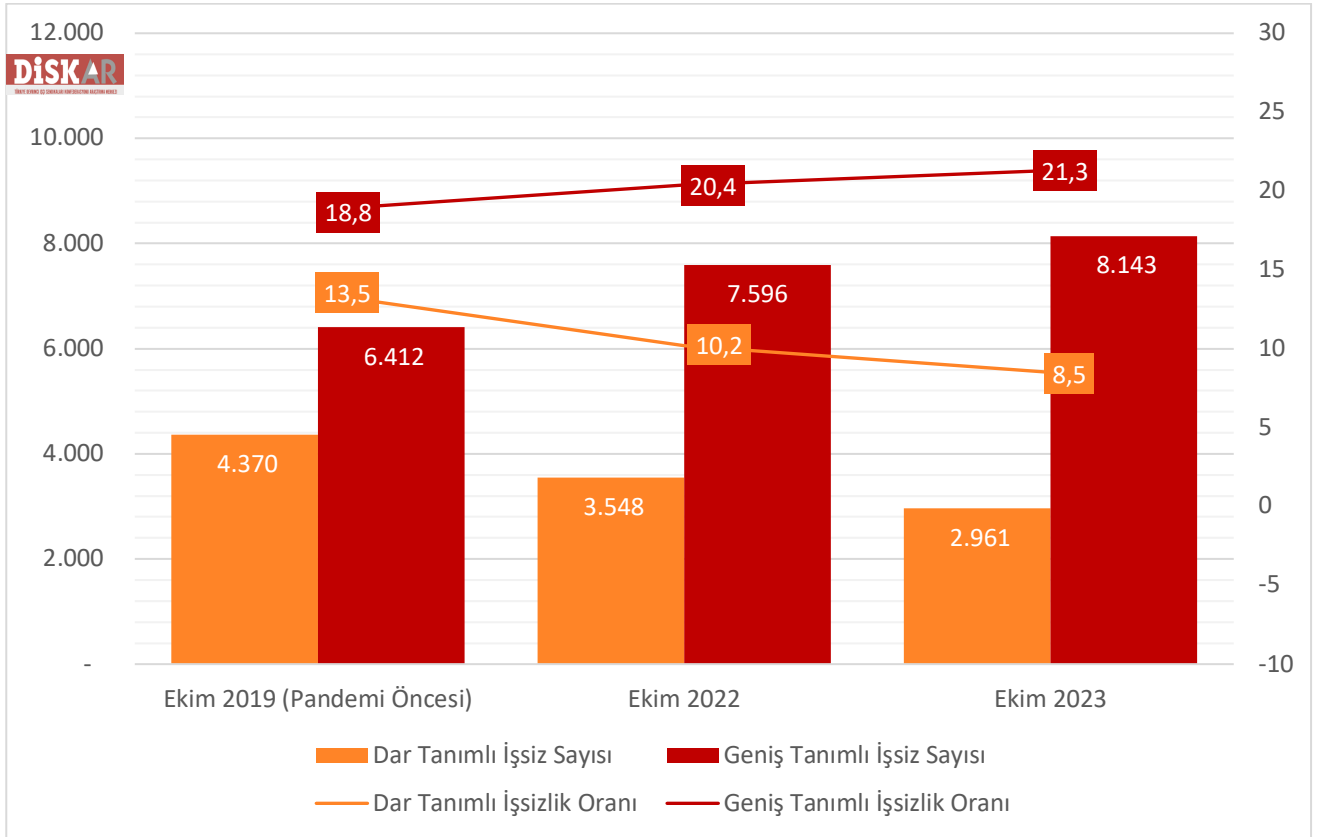
ÖZET

Resmi İşsizlik Verileri Gerçeği Yansıtıyor!

- Gerçek işsiz sayısı 2,9 milyon değil, 8,1 milyon!
- TÜİK'e göre dar tanımlı işsizlik oranı yüzde 8,5'e düştü!
- Gerçek işsizlik oranı yüzde 21,3!
- Dar ve geniş tanımlı işsizlik arasındaki puan farkı 12,8!
- Geniş tanımlı kadın işsizliği yüzde 29,3!

TÜİK'in Ekim 2023 Hanehalkı İşgücü Araştırması (HİA) sonuçları 11 Aralık 2023'te yayımlandı. **Mevsim etkisinden arındırılmış dar tanımlı işsizlik oranı yüzde 8,5, mevsim etkisinden arındırılmış geniş tanımlı işsizlik oranı (âtlı işgücü) ise yüzde 21,3 seviyesinde** gerçekleşti. TÜİK'e göre Türkiye genelinde 15 ve daha yukarı yaştaki kişilerde **dar tanımlı işsiz sayısı (mevsim etkisinden arındırılmış) 2023 Ekim ayında 2 milyon 961 bin** oldu (Grafik 1).

**Grafik 1: Dar ve Geniş Tanımlı İşsiz Sayıları ile İşsizlik Oranları
(Ekim 2019-Ekim 2022-Ekim 2023) (Bin) (Yüzde)**



Kaynak: Türkiye İstatistik Kurumu (TÜİK), Hanehalkı İşgücü Araştırması, Ekim 2023. DİSK-AR tarafından hazırlanmıştır.

DİSK-AR tarafından TÜİK verilerinden yararlanarak yapılan hesaplama göre **mevsim etkisinden arındırılmış geniş tanımlı işsiz sayısı ise Ekim 2023'te 8 milyon 143 bin kişi** olarak gerçekleşti. TÜİK'e

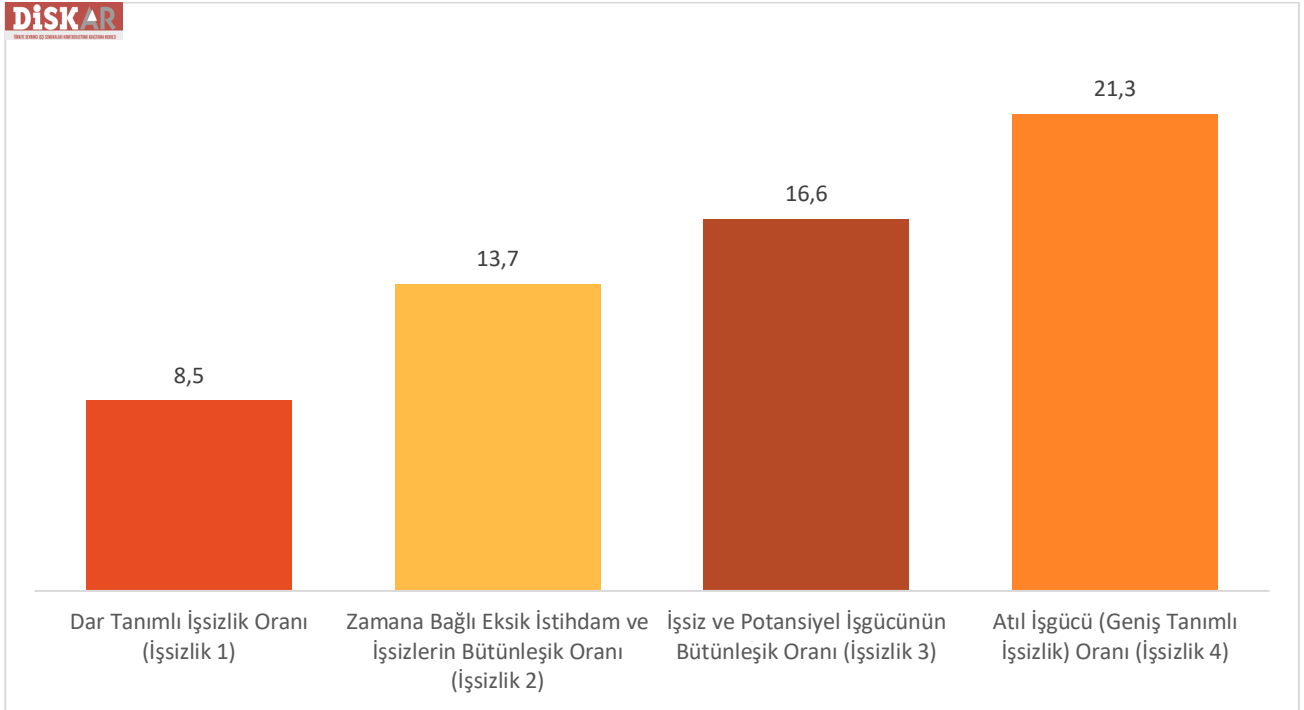
göre pandemi öncesinde, 2019 Ekim’de yüzde 13,5 olan dar tanımlı işsizlik Ekim 2023’te yüzde 8,5 olarak gerçekleşti. Ancak aynı yıllarda geniş tanımlı işsizlik yüzde 18,8’den yüzde 21,3’e yükseldi. Son 1 yılda geniş tanımlı işsiz sayısı 547 bin artarak 7,6 milyondan 8,1 milyona yükseldi (Grafik 1). Covid-19 salgını sonrası geniş tanımlı işsizlik oranı 2,5 puan, geniş tanımlı işsiz sayısı ise 7 milyon 731 bin kişi arttı.

Açıklama: TÜİK’in yeni seri aylık Hanehalkı İşgücü Araştırması (HİA) verilerinin istihdam konusunda detay içermemesi nedeniyle istihdama ilişkin değerlendirmelerimizi TÜİK’in üç aylık HİA verileri üzerinden üç ayda bir yapmaya başladık. O nedenle aylık raporlarımızda istihdam değerlendirmesine yer veremiyoruz.

GENİŞ TANIMLI İŞSİZ SAYISI 8 MİLYON 143 BİN!

Ekim 2023 döneminde mevsim etkisinden arındırılmış (MEA) dar tanımlı işsizlik (işsizlik 1) yüzde 8,5 olarak açıklanırken zamana bağlı eksik istihdam ile işsizlerin bütünleşik oranı (işsizlik 2) yüzde 13,7; işsiz ve potansiyel işgücünün bütünleşik oranı (işsizlik 3) yüzde 16,6 ve **âtıl işgücü oranı (işsizlik 4, geniş tanımlı işsizlik) ise yüzde 21,3** olarak açıklandı (Grafik 2).

Grafik 2: İşsizlik Oranları (Mevsim Etkisinden Arındırılmış) (Ekim 2023) (Yüzde)



Kaynak: Türkiye İstatistik Kurumu (TÜİK), Hanehalkı İşgücü Araştırması, Ekim 2023. DİSK-AR tarafından hazırlanmıştır.

Ekim 2019’da 298 bin olan zamana bağlı eksik istihdam (MEA olarak) sayısı, Ekim 2023’te 1 milyon 806 bin kişiye yükseldi. Ekim 2019’da 1 milyon 744 bin olan potansiyel işgücü sayısı ise Ekim 2023’te 3 milyon 375 bine yükseldi.

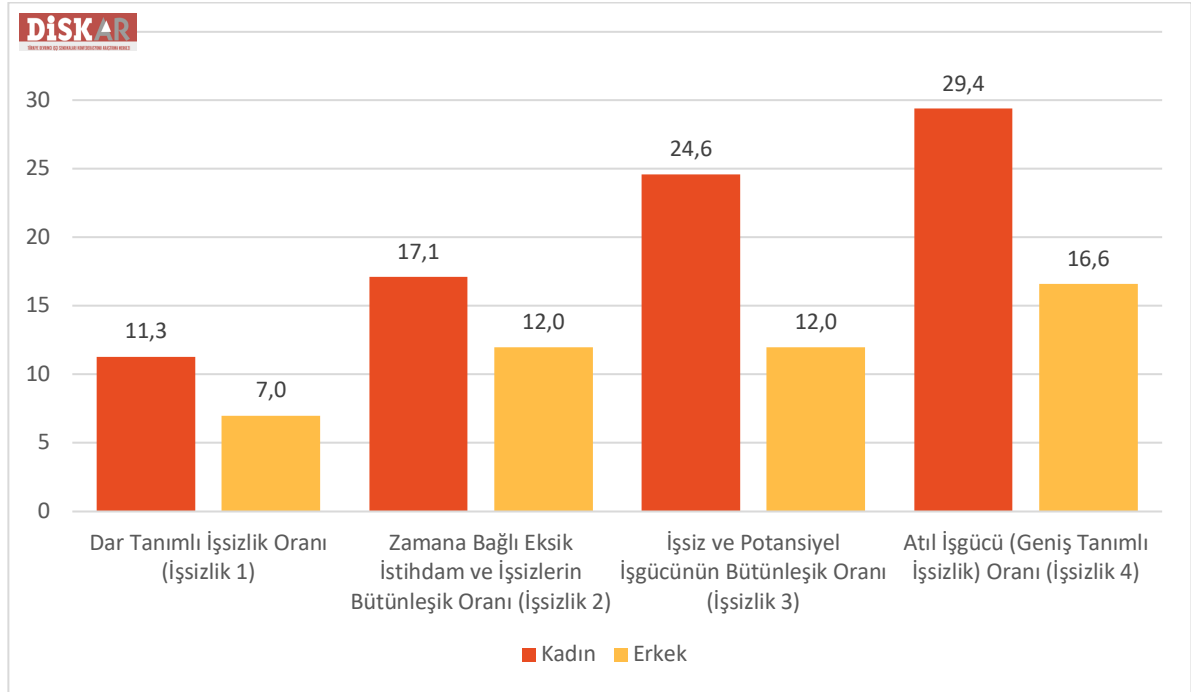
TÜİK’in âtil işgücü oranından hareketle yaptığımız hesaplamaya göre **mevsim etkisinden arındırılmış geniş tanımlı işsiz sayısı Ekim 2023’te 8 milyon 143 bin** olarak gerçekleşti.

GENİŞ TANIMLI KADIN İŞSİZLİĞİ YÜZDE 29,4!

Dünyada kadın işsizliği önemli toplumsal cinsiyet eşitsizliği göstergesi olmaya devam ediyor. Kadınların istihdama erişimi önemli kısıtlılıklar içeriyor. İstihdamda olan kadınların ise çalışma koşulları kötüye gidiyor.

Dünya genelinde çalışma çağındaki kadınların yüzde 15'i, erkeklerin yüzde 10,5'i çalışmak istemesine rağmen iş bulamıyor. Bu göstergede fark yoksul ülkelerde kadınlar aleyhine daha da açılıyor. ILO, kadınların ev içi ücretsiz bakım işlerinin, kadınların istihdamına engel olmanın yanında kadınları iş aramaktan alıkoymasına veya kadınların kısa sürede çalışabilir hale gelmelerinin önünde bir engel olması hususunda uyarıyor (ILO, 2023). Türkiye'de de kadın işsizliği erkeklere kıyasla oldukça yüksek seyretmeye devam ediyor. TÜİK tarafından açıklanan dört ayrı işsizlik türünde de kadın işsizliği erkek işsizliğinden oldukça yüksek seyrediyor. Ekim 2023'te mevsim etkisinden arındırılmış dar tanımlı işsizlik oranı erkeklerde yüzde 7 iken kadınlarda yüzde 11,3 olarak gerçekleşti. Geniş tanımlı işsizlik (âtil işgücü) erkeklerde yüzde 16,6, kadınlarda ise yüzde 29,4 olarak hesaplandı (Grafik 3). Geniş tanımlı kadın işsizliği ile geniş tanımlı erkek işsizliği arasındaki fark yaklaşık 13 puandır.

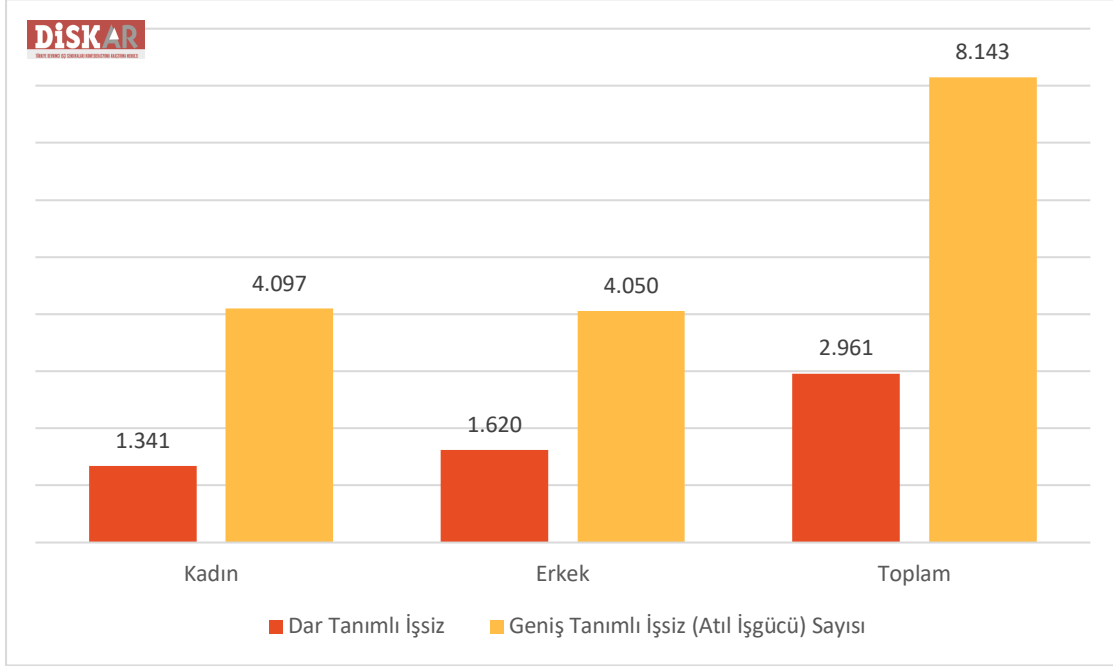
Grafik 3: Cinsiyete Göre Mevsim Etkisinden Arındırılmış İşsizlik Oranları (Ekim 2023) (Yüzde)



Kaynak: Türkiye İstatistik Kurumu (TÜİK), Hanehalkı İşgücü Araştırması, Ekim 2023. DİSK-AR tarafından hazırlanmıştır.

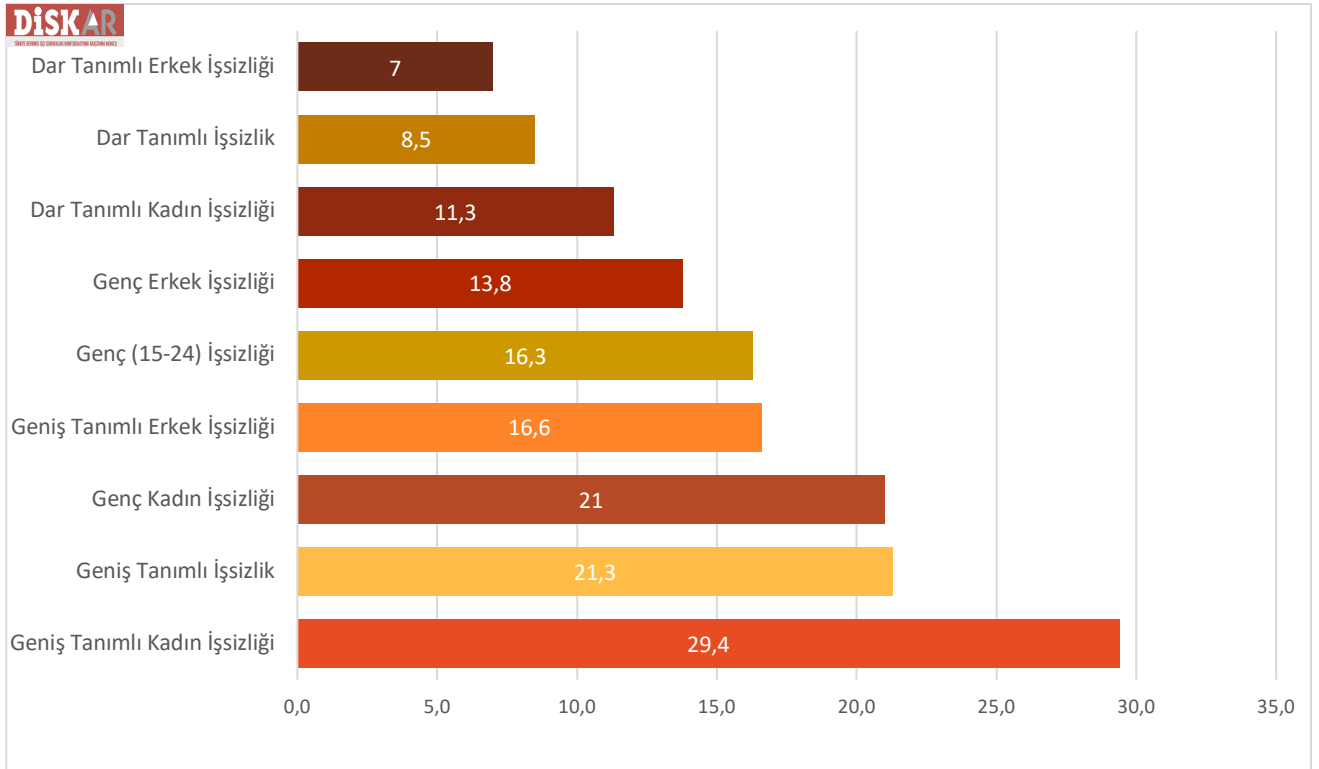
Ekim 2023'te zamana bağlı eksik istihdam ve işsizlerin bütünleşik oranı erkeklerde yüzde 12 iken kadınlarda yüzde 17,1'dir. İşsiz ve potansiyel işgücünün bütünleşik oranı erkeklerde yüzde 12 iken kadınlarda yüzde 24,6 seviyesindedir (Grafik 3).

Ekim 2023 itibarıyla kadınlarda mevsim etkisinden arındırılmış dar tanımlı işsiz sayısı 1 milyon 341 bin ve geniş tanımlı işsiz sayısı 4 milyon 97 bindir. Erkeklerde ise dar tanımlı işsiz sayısı 1 milyon 620 bin ve geniş tanımlı işsiz sayısı 4 milyon 50 bindir (Grafik 4).

Grafik 4: Cinsiyete Göre İşsiz Sayıları (Dar ve Geniş Tanımlı) (Ekim 2023) (Bin)

Kaynak: Türkiye İstatistik Kurumu (TÜİK), Hanehalkı İşgücü Araştırması, Ekim 2023. DİSK-AR tarafından hazırlanmıştır.

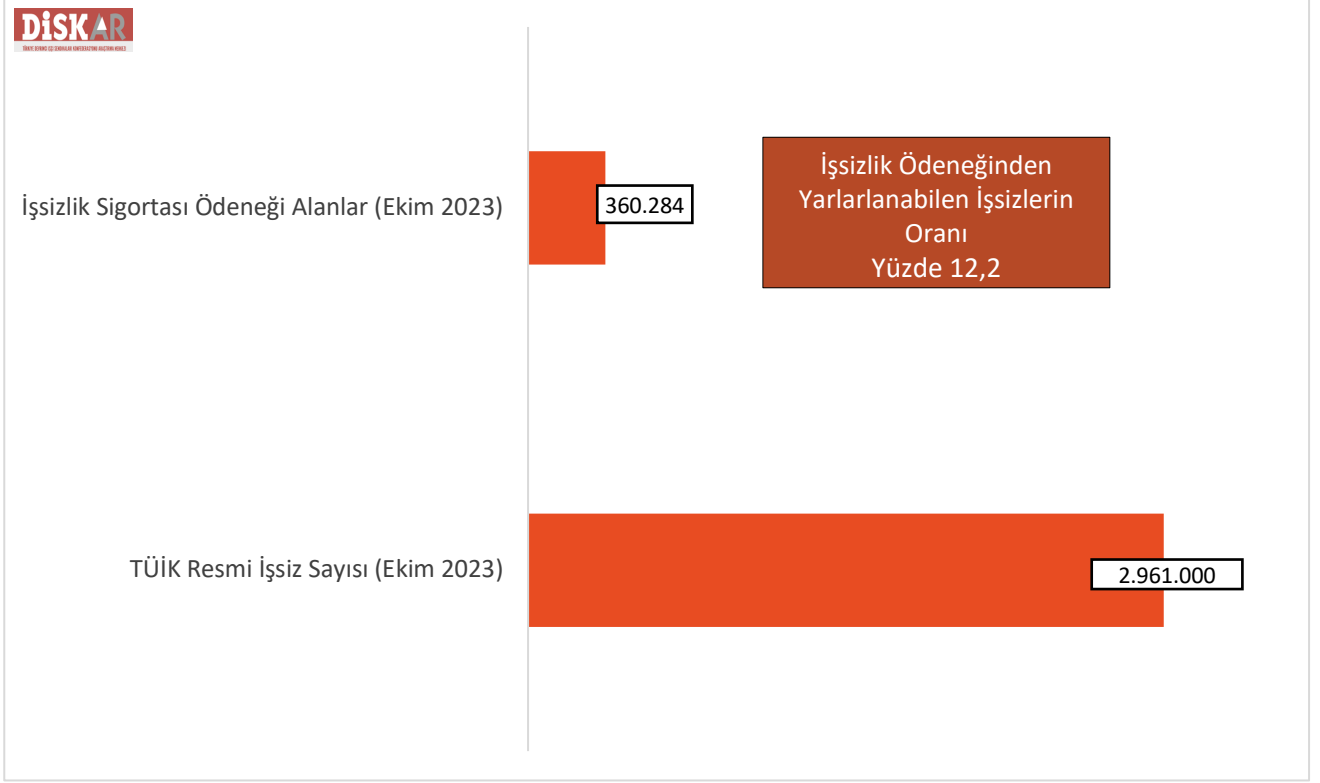
Ekim 2023 mevsim etkisinden arındırılmış HİA verilerine göre işsizlik türlerinin en yüksek olduğu kategori yüzde 29,4 ile geniş tanımlı kadın işsizliği olmaya devam ediyor. İkinci yüksek işsizlik kategorisi yüzde 21,3 ile geniş tanımlı işsizliktir. Ekim 2023'te üçüncü en yüksek işsizlik kategorisi ise yüzde 21 ile genç kadın işsizliği oldu (Grafik 5).

Grafik 5: İşsizlik Türleri (Mevsim Etkisinden Arındırılmış) (Ekim 2023) (Yüzde)

Kaynak: Türkiye İstatistik Kurumu (TÜİK), Hanehalkı İşgücü Araştırması, Ekim 2023. DİSK-AR tarafından hazırlanmıştır.

RESMİ İŞSİZLERİN YAKLAŞIK YÜZDE 87,8'İ İŞSİZLİK ÖDENEĞİ ALAMIYOR!

TÜİK'in resmi dar tanımlı işsizlerin ezici çoğunluğu işsizlik ödeneğinden yararlanamıyor. İşsizlik ödeneğinden yararlanma koşullarının ağır olması ve işsizlik sigortası kaynaklarının amacı dışında kullanılması sebebiyle işsizlerin büyük çoğunluğu işsizlik ödeneğinden yararlanamıyor.

Grafik 6: İşsizlerden İşsizlik Ödeneği Almaya Hak Kazanabilenlerin Oranı (Ekim 2023) (Bin)

Kaynak: Türkiye İstatistik Kurumu (TÜİK), Hanehalkı İşgücü Araştırması, Ekim 2023. İŞKUR, İşsizlik Sigortası Bülteni, Ekim 2023. DİSK-AR tarafından hazırlanmıştır.

Ekim 2023'te TÜİK toplam dar tanımlı işsiz sayısını 2 milyon 961 bin kişi olarak açıkladı. İŞKUR'un Ekim 2023 verilerine göre ise bu ayda işsizlik ödeneği alabilenlerin sayısı 360 bin civarındadır. Böylece Ekim 2023'te resmi işsizlerin sadece yüzde 12,2'si işsizlik ödeneği alabildi. 2,5 milyonu aşkın işsiz işsizlik ödeneğinden yoksun kaldı. Bu da işsizlerin yüzde 87,8'nin işsizlik ödeneği alamadığı anlamına geliyor (Grafik 6).

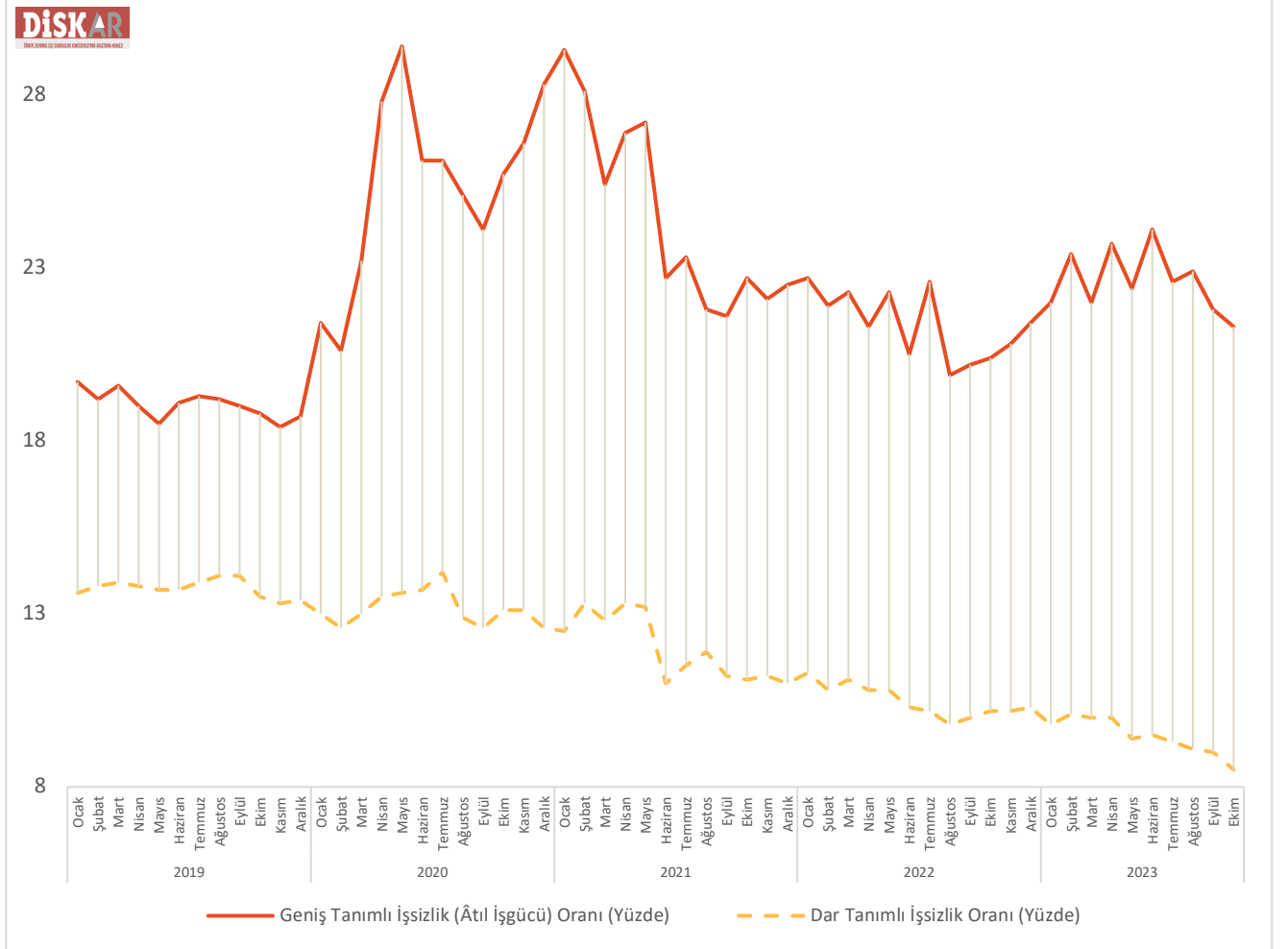
GENİŞ VE DAR TANIMLI İŞSİZLİK ARASINDAKİ FARK 12,8 PUAN!

Geniş tanımlı işsizlik oranı ile dar tanımlı işsizlik oranı arasındaki puan farkı açılma eğilimini sürdürüyor. Zamana bağlı eksik istihdamda artış ve iş bulma ümidinin kaybedilmesine paralel olarak geniş tanımlı işsizlik oranı artıyor ve dar tanımlı işsizlik ile arasındaki makas açılıyor. Örneğin, Ocak 2019'da dar tanımlı işsizlik yüzde 13,6 iken geniş tanımlı işsizlik yüzde 19,7 olarak gerçekleşmişti. Bu dönemde geniş tanımlı işsizlik dar tanımlı işsizlikten 6,1 puan yüksekti.

Ekim 2023'te ise dar tanımlı işsizlik yüzde 21,3 iken geniş tanımlı işsizlik yüzde 8,5 olarak gerçekleşti (Grafik 7). Dar ve geniş işsizlik arasındaki fark bu dönemde 12,8 puan oldu. **Dar ve geniş işsizlik arasındaki makasın bu denli açılmasının en önemli nedeni zamana bağlı eksik istihdam sayısı,**

ümidini kaybedenlerin, iş aramayıp çalışmaya hazır olanların ve iş arayıp işbaşı yapamayacak olanların sayısındaki artıştır. Böylece dar tanımlı işsizlik sınırlı kalırken geniş tanımlı işsizlik arasındaki fark açılmaktadır.

Grafik 7: Türkiye’de Dar ve Geniş Tanımlı İşsizlik Oranları (Ocak 2019-Ekim 2023) (Yüzde)



Kaynak: Türkiye İstatistik Kurumu (TÜİK), Hanehalkı İşgücü Araştırması, Ekim 2023. DİSK-AR tarafından hazırlanmıştır.

AYRINTILI İŞSİZLİK VERİLERİ

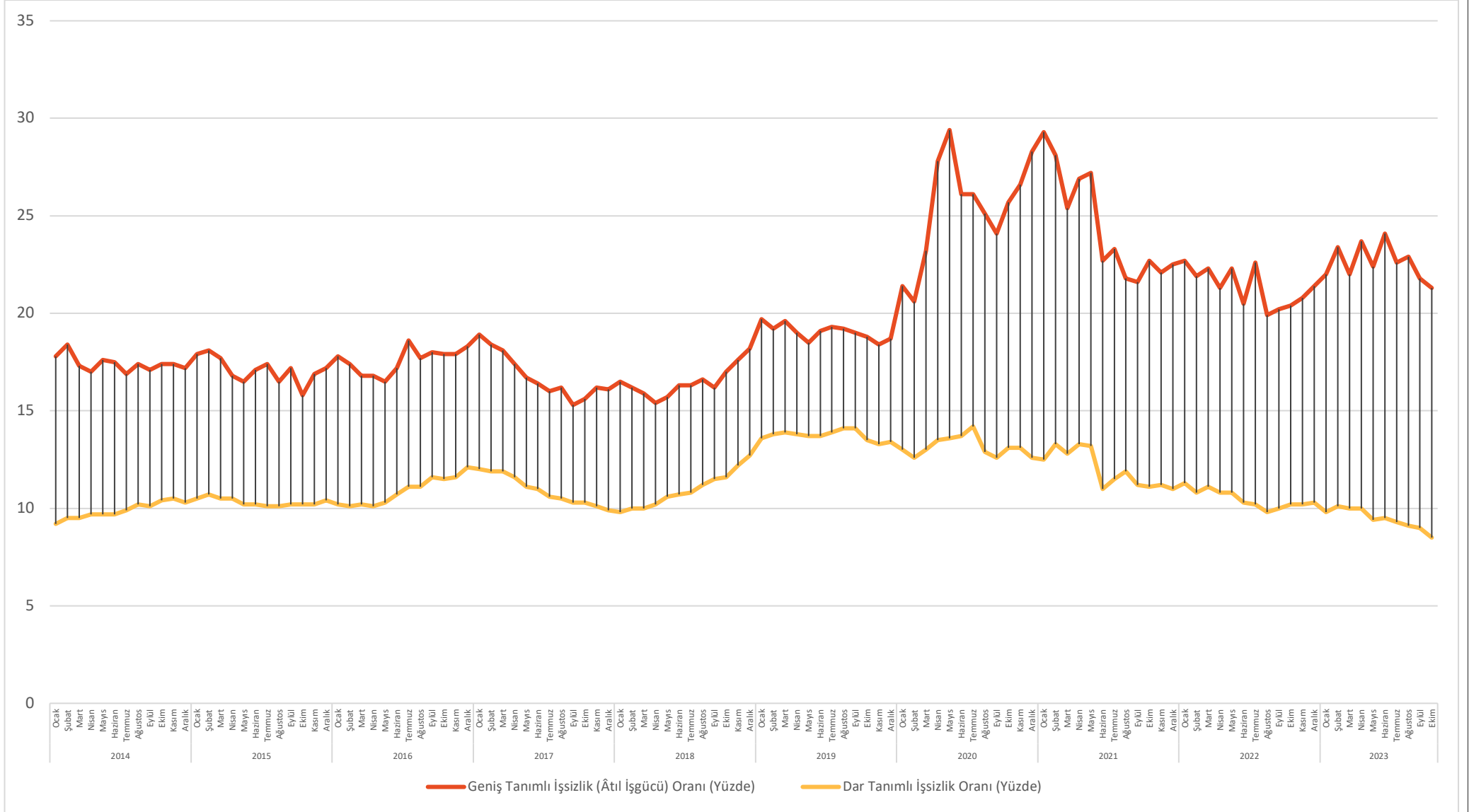
Ek-Tablo 1: İşsizlik Türleri ve Oranları (Mevsim Etkisinden Arındırılmış) (2014 Ocak-2023 Ekim) (Bin) (Yüzde)

		Dar Tanımlı İşsizlik Oranı (Yüzde)	Dar Tanımlı İşsiz Sayısı (Bin)	Zamana Bağlı Eksik İstihdam ve İşsizlerin Bütünleşik Oranı (Yüzde)	Zamana Bağlı Eksik İstihdam (Bin)	Potansiyel İşgücünün ve İşsizlerin Bütünleşik Oranı (Yüzde)	Potansiyel İşgücü (Bin)	Âtıl İşgücü (Geniş Tanımlı İşsizlik) Oranı (Yüzde)	Âtıl İşgücü (Geniş Tanımlı İşsiz Sayısı) (Bin)
2014	Ocak	9,2	2.581	11,7	697	15,4	2.049	17,8	5.327
	Şubat	9,5	2.676	12,0	688	16,1	2.190	18,4	5.554
	Mart	9,5	2.691	11,9	696	15,0	1.857	17,3	5.244
	Nisan	9,7	2.761	11,9	633	14,9	1.749	17	5.143
	Mayıs	9,7	2.758	12,0	653	15,4	1.914	17,6	5.324
	Hazira	9,7	2.791	11,6	560	15,7	2.069	17,5	5.421
	Temm	9,9	2.812	11,4	442	15,4	1.872	16,9	5.125
	Ağusto	10,2	2.904	11,9	470	15,8	1.871	17,4	5.245
	Eylül	10,1	2.923	12,0	561	15,3	1.794	17,1	5.279
	Ekim	10,4	3.021	12,1	478	15,9	1.875	17,4	5.374
	Kasım	10,5	3.031	12,4	545	15,6	1.739	17,4	5.315
	Aralık	10,3	3.009	12,1	514	15,6	1.816	17,2	5.338
2015	Ocak	10,5	3.059	12,4	568	16,1	1.967	17,9	5.594
	Şubat	10,7	3.115	12,5	527	16,4	1.990	18,1	5.632
	Mart	10,5	3.066	12,2	506	16,1	1.964	17,7	5.536
	Nisan	10,5	3.085	12,1	472	15,3	1.667	16,8	5.224
	Mayıs	10,2	2.986	11,7	448	15,0	1.667	16,5	5.101
	Hazira	10,2	3.024	11,8	483	15,5	1.873	17,1	5.380
	Temm	10,1	2.988	11,6	445	16,0	2.080	17,4	5.514
	Ağusto	10,1	2.998	11,5	406	15,2	1.771	16,5	5.175
	Eylül	10,2	3.039	11,8	473	15,7	1.938	17,2	5.449
	Ekim	10,2	3.046	11,1	284	14,9	1.673	15,8	5.002
	Kasım	10,2	3.061	11,4	351	15,7	1.944	16,9	5.356
	Aralık	10,4	3.101	12,0	493	15,6	1.861	17,2	5.455
2016	Ocak	10,2	3.078	12,0	542	16,2	2.158	17,8	5.778
	Şubat	10,1	3.030	11,6	437	16,0	2.086	17,4	5.553
	Mart	10,2	3.061	11,6	412	15,5	1.869	16,8	5.343
	Nisan	10,1	3.071	11,9	538	15,1	1.776	16,8	5.385
	Mayıs	10,3	3.135	11,7	417	15,2	1.744	16,5	5.296
	Hazira	10,7	3.239	11,8	342	16,1	1.963	17,2	5.543
	Temm	11,1	3.370	12,2	333	17,5	2.354	18,6	6.058
	Ağusto	11,1	3.411	12,5	417	16,4	1.927	17,7	5.754
	Eylül	11,6	3.537	12,9	403	16,7	1.876	18	5.816
	Ekim	11,5	3.560	13,1	485	16,4	1.800	17,9	5.845
	Kasım	11,6	3.603	13,3	516	16,3	1.727	17,9	5.846
	Aralık	12,1	3.741	13,5	444	16,9	1.802	18,3	5.987
2017	Ocak	12	3.723	13,5	468	17,5	2.072	18,9	6.262
	Şubat	11,9	3.703	13,3	451	17,1	1.976	18,4	6.131
	Mart	11,9	3.692	13,3	431	16,8	1.823	18,1	5.946
	Nisan	11,6	3.616	12,9	421	16,2	1.734	17,4	5.771
	Mayıs	11,1	3.490	12,4	424	15,4	1.621	16,7	5.536
	Hazira	11	3.432	11,9	286	15,6	1.708	16,4	5.425
	Temm	10,6	3.367	11,5	272	15,1	1.662	16	5.301
	Ağusto	10,5	3.340	11,5	309	15,3	1.788	16,2	5.437
	Eylül	10,3	3.253	11,2	289	14,4	1.521	15,3	5.063
	Ekim	10,3	3.267	11,5	397	14,5	1.582	15,6	5.246
	Kasım	10,1	3.224	11,2	348	15,2	1.914	16,2	5.486
	Aralık	9,9	3.157	11,1	378	14,9	1.867	16,1	5.402
2018	Ocak	9,8	3.141	11,5	530	15,0	1.938	16,5	5.609
	Şubat	10	3.175	11,3	423	15,0	1.883	16,2	5.481
	Mart	10	3.179	11,2	391	14,7	1.766	15,9	5.336
	Nisan	10,2	3.277	11,4	378	14,2	1.487	15,4	5.142
	Mayıs	10,6	3.418	11,7	350	14,6	1.504	15,7	5.272

	Hazira	10,7	3.444	11,6	284	15,4	1.779	16,3	5.506
	Temm	10,8	3.506	11,8	325	15,3	1.726	16,3	5.557
	Ağusto	11,2	3.613	12,3	364	15,6	1.695	16,6	5.672
	Eylül	11,5	3.729	12,4	300	15,3	1.467	16,2	5.497
	Ekim	11,6	3.754	12,9	417	15,8	1.609	17	5.780
	Kasım	12,2	3.942	13,4	389	16,5	1.666	17,6	5.998
	Aralık	12,7	4.129	13,9	375	17,1	1.703	18,2	6.207
2019	Ocak	13,0	4.361	14,7	360	18,7	2.023	19,7	6.745
	Şubat	12,6	4.483	15,1	413	18,0	1.651	19,2	6.547
	Mart	13,0	4.550	15,2	443	18,4	1.831	19,6	6.825
	Nisan	13,5	4.458	14,9	366	18,0	1.670	19	6.494
	Mayıs	13,6	4.473	14,5	265	17,7	1.593	18,5	6.331
	Hazira	13,7	4.475	14,7	312	18,3	1.817	19,1	6.605
	Temm	14,2	4.514	14,9	332	18,3	1.760	19,3	6.606
	Ağusto	12,9	4.563	14,9	273	18,5	1.769	19,2	6.605
	Eylül	12,6	4.586	15,2	354	17,9	1.500	19	6.440
	Ekim	13,1	4.370	14,4	298	17,9	1.744	18,8	6.412
	Kasım	13,0	4.324	14,3	335	17,4	1.628	18,4	6.286
	Aralık	12,6	4.352	14,5	368	17,6	1.672	18,7	6.392
2020	Ocak	13	4.152	15,6	828	19,0	2.362	21,4	7.342
	Şubat	12,6	4.017	14,9	742	18,5	2.321	20,6	7.080
	Mart	13	3.924	16,0	921	20,4	2.831	23,2	7.677
	Nisan	13,5	3.908	18,3	1.400	23,5	3.802	27,8	9.109
	Mayıs	13,6	4.029	19,3	1.687	24,4	4.230	29,4	9.946
	Hazira	13,7	4.180	17,4	1.143	22,7	3.577	26,1	8.900
	Temm	14,2	4.312	18,2	1.230	22,4	3.234	26,1	8.776
	Ağusto	12,9	3.999	16,9	1.233	21,5	3.385	25,1	8.617
	Eylül	12,6	3.915	15,9	1.028	21,2	3.395	24,1	8.338
	Ekim	13,1	4.070	17,4	1.337	21,9	3.503	25,7	8.910
	Kasım	13,1	4.064	17,1	1.251	23,1	4.051	26,6	9.366
	Aralık	12,6	3.917	17,8	1.603	23,8	4.545	28,3	10.064
2021	Ocak	12,5	3.963	20,0	2.359	22,8	4.202	29,3	10.523
	Şubat	13,3	4.244	19,7	2.043	22,4	3.744	28,1	10.031
	Mart	12,8	4.177	17,9	1.654	20,9	3.326	25,4	9.156
	Nisan	13,3	4.337	19,4	1.992	21,4	3.365	26,9	9.695
	Mayıs	13,2	4.271	19,3	1.959	21,7	3.491	27,2	9.720
	Hazira	11	3.547	15	1.280	19,1	3.213	22,7	8.039
	Temm	11,5	3.760	15,9	1.418	19,3	3.129	23,3	8.308
		11,9	3.914	15	1.020	18,9	2.840	21,8	7.774
	Eylül	11,2	3.747	14,9	1.217	18,3	2.876	21,6	7.840
	Ekim	11,1	3.696	15,6	1.501	18,6	3.071	22,7	8.268
	Kasım	11,2	3.734	15,4	1.402	18,2	2.855	22,1	7.991
	Aralık	11	3.722	15,2	1.410	18,6	3.142	22,5	8.274
2022	Ocak	11,3	3.805	15,5	1.433	18,8	3.138	22,7	8.376
	Şubat	10,8	3.639	14,9	1.374	18,2	3.036	21,9	8.049
	Mart	11,1	3.744	15,3	1.431	18,4	3.038	22,3	8.213
	Nisan	10,8	3.687	14,3	1.203	18,1	3.056	21,3	7.946
	Mayıs	10,8	3.726	15,8	1.737	17,6	2.863	22,3	8.326
	Hazira	10,3	3.544	14	1.259	17,1	2.801	20,5	7.604
	Temm	10,2	3.446	15,2	1.706	18	3.238	22,6	8.390
	Ağusto	9,8	3.354	13,4	1.251	16,4	2.729	19,9	7.334
	Eylül	10	3.449	13,9	1.334	16,6	2.713	20,2	7.495
	Ekim	10,2	3.548	14,3	1.406	16,6	2.642	20,4	7.596
	Kasım	10,2	3.582	14,3	1.437	17	2.873	20,8	7.892
	Aralık	10,3	3.610	14,9	1.603	17,2	2.908	21,4	8.121
2023	Ocak	9,8	3.436	15,3	1.940	16,8	2.965	22	8.340
	Şubat	10,1	3.533	16,1	2.082	17,9	3.300	23,4	8.915
	Mart	10	3.459	15	1.734	17,4	3.105	22	8.299
	Nisan	10	3.505	16,9	2.433	17	3.112	23,7	9.051
	Mayıs	9,4	3.299	15,7	2.197	16,6	3.012	22,4	8.507
	Hazira	9,5	3.290	16,4	2.389	17,8	3.497	24,1	9.176
	Temm	9,3	3.241	14,7	1.892	17,7	3.572	22,6	8.705
	Ağusto	9,1		15,2	2.118	17,4	3.492	22,9	8.787

	Eylül	9	3.124	14,6	1.944	16,7	3.209	21,8	8.277
	Ekim	8,5	2.961	13,7	1.806	16,6	3.375	21,3	8.143

Ek Grafik 1: Mevsim Etkisinden Arındırılmış Dar Tanımlı ve Geniş Tanımlı (Âtıl İşgücü) İşsizlik Oranları (2014 Ocak-2023 Ekim) (Yüzde)



Kaynak: Türkiye İstatistik Kurumu (TÜİK), Hanehalkı İşgücü Araştırması, Ekim 2023. DİSK-AR tarafından hazırlanmıştır.

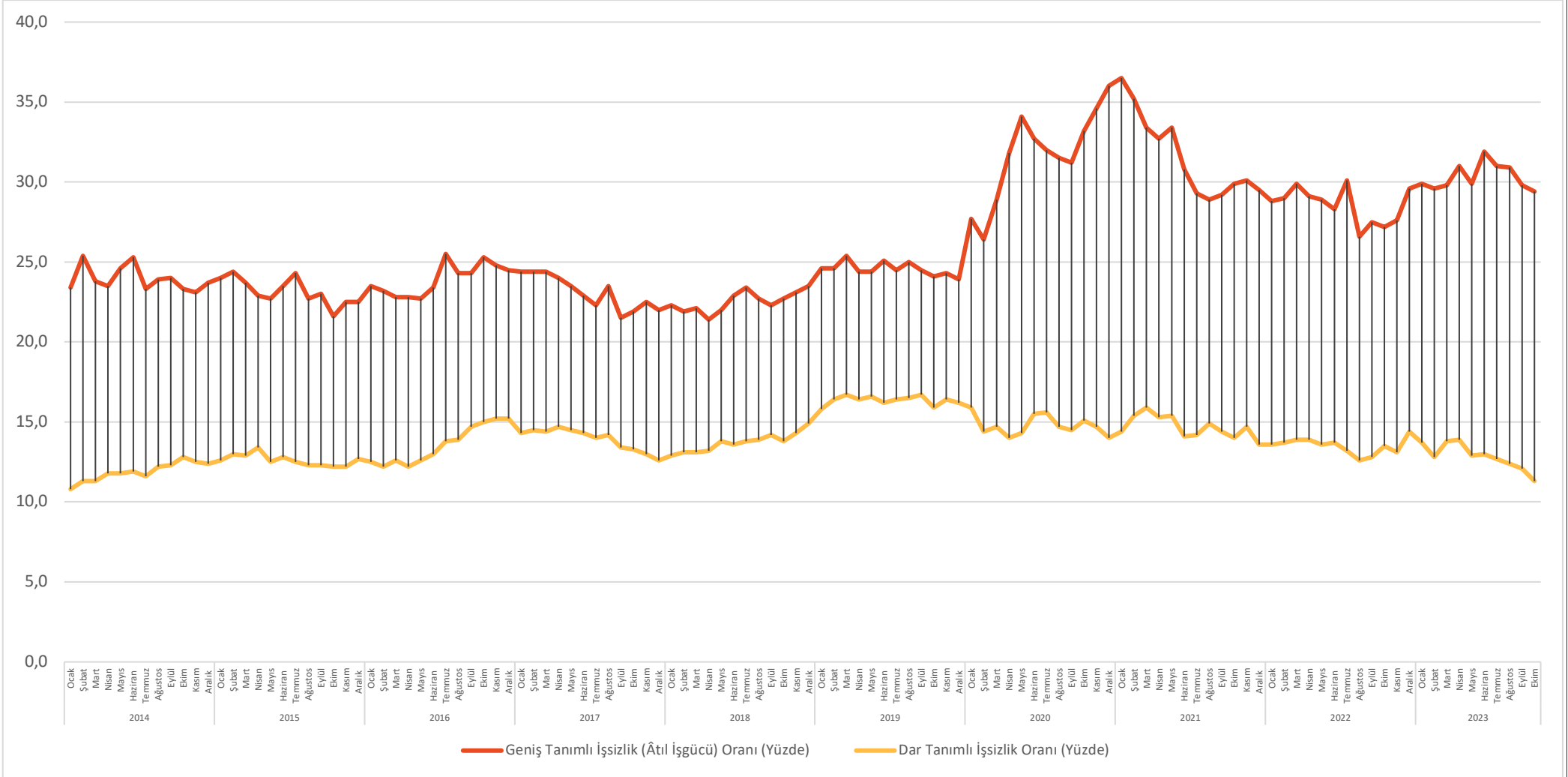
Ek Tablo 2: Kadın İşsizlik Türleri ve Oranları (Mevsim Etkilerinden Arındırılmış) (2014 Ocak-2023 Ekim) (Bin) (Yüzde)

		Dar Tanımlı (Standart) İşsizlik Oranı (Yüzde)	Dar Tanımlı (Standart) İşsiz Sayısı (Bin)	Zamana Bağlı Eksik İstihdam ve İşsizlerin Bütünleşik Oranı (Yüzde)	Zamana Bağlı Eksik İstihdam (Bin)	Potansiyel İşgücünün ve İşsizlerin Bütünleşik Oranı	Potansiyel İşgücü (Bin)	Âtıl İşgücü (Geniş Tanımlı İşsizlik) Oranı (Yüzde)	Âtıl İşgücü (Geniş Tanımlı İşsiz Sayısı) (Bin)
2014	Ocak	10,8	900	12,9	173	21,5	1.132	23,4	2.205
	Şubat	11,3	949	14	224	23,1	1.283	25,4	2.456
	Mart	11,3	963	13,7	202	21,6	1.115	23,8	2.281
	Nisan	11,8	1.011	14,2	207	21,4	1.050	23,5	2.268
	Mayıs	11,8	1.013	14,3	219	22,3	1.169	24,6	2.401
	Haziran	11,9	1.029	13,6	145	23,8	1.346	25,3	2.520
	Temmuz	11,6	993	12,9	109	22,1	1.149	23,3	2.252
	Ağustos	12,2	1.049	14	155	22,4	1.130	23,9	2.334
	Eylül	12,3	1.060	14,2	168	22,3	1.118	24,0	2.346
	Ekim	12,8	1.132	14,3	128	22,0	1.034	23,3	2.294
	Kasım	12,5	1.106	14,3	159	21,5	1.014	23,1	2.279
	Aralık	12,4	1.104	14,1	153	22,2	1.125	23,7	2.383
2015	Ocak	12,6	1.120	14,3	155	22,5	1.142	24,0	2.417
	Şubat	13,0	1.166	14,8	163	22,8	1.141	24,4	2.469
	Mart	12,9	1.163	14,6	153	22,2	1.076	23,7	2.392
	Nisan	13,4	1.216	14,9	139	21,5	942	22,9	2.298
	Mayıs	12,5	1.137	14,1	150	21,3	1.025	22,7	2.312
	Haziran	12,8	1.181	14,3	135	22,1	1.095	23,5	2.411
	Temmuz	12,5	1.140	14,1	146	22,9	1.231	24,3	2.518
	Ağustos	12,3	1.133	13,8	140	21,4	1.071	22,7	2.344
	Eylül	12,3	1.140	13,4	99	22,0	1.146	23,0	2.385
	Ekim	12,2	1.139	13,2	89	20,7	993	21,6	2.221
	Kasım	12,2	1.146	13,2	95	21,6	1.129	22,5	2.371
	Aralık	12,7	1.204	14,1	134	21,2	1.024	22,5	2.362
2016	Ocak	12,5	1.180	14,2	159	22,0	1.146	23,5	2.485
	Şubat	12,2	1.143	13,7	137	21,8	1.143	23,2	2.424
	Mart	12,6	1.188	13,8	109	21,8	1.101	22,8	2.398
	Nisan	12,2	1.143	13,8	154	21,3	1.091	22,8	2.387
	Mayıs	12,6	1.199	13,9	123	21,6	1.090	22,7	2.412
	Haziran	13,0	1.238	14,2	116	22,3	1.144	23,4	2.499
	Temmuz	13,8	1.327	14,8	95	24,7	1.390	25,5	2.812
	Ağustos	13,9	1.344	15,2	121	23,2	1.162	24,3	2.628
	Eylül	14,7	1.427	16	131	23,1	1.070	24,3	2.629
	Ekim	15,0	1.477	17,1	206	23,4	1.078	25,3	2.760
	Kasım	15,2	1.500	16,9	170	23,3	1.046	24,8	2.716
	Aralık	15,2	1.513	16,5	132	23,3	1.056	24,5	2.701
2017	Ocak	14,3	1.422	15,7	136	23,2	1.146	24,4	2.703
	Şubat	14,5	1.441	15,8	133	23,1	1.119	24,4	2.693
	Mart	14,4	1.439	16	156	23,1	1.123	24,4	2.718
	Nisan	14,7	1.468	16	129	22,9	1.060	24,0	2.657
	Mayıs	14,5	1.450	15,8	127	22,3	998	23,5	2.575
	Haziran	14,3	1.436	15,1	78	22,2	1.015	22,9	2.529
	Temmuz	14,0	1.406	14,8	83	21,6	979	22,3	2.468
	Ağustos	14,2	1.446	15,2	103	22,6	1.108	23,5	2.658
	Eylül	13,4	1.364	14,5	110	20,5	906	21,5	2.381
	Ekim	13,3	1.370	14,7	139	20,6	938	21,9	2.448
	Kasım	13,0	1.338	13,9	97	21,6	1.139	22,5	2.574
	Aralık	12,6	1.311	14	143	20,7	1.058	22,0	2.513
2018	Ocak	12,9	1.337	14,3	141	21,0	1.056	22,3	2.534
	Şubat	13,1	1.352	14,1	109	20,9	1.028	21,9	2.489
	Mart	13,1	1.354	14	97	21,2	1.070	22,1	2.521
	Nisan	13,2	1.376	14,3	116	20,4	946	21,4	2.438
	Mayıs	13,8	1.443	15	129	20,9	944	22,0	2.516
	Haziran	13,6	1.423	14,5	90	22,1	1.133	22,9	2.646

	Temmuz	13,8	1.446	14,8	106	22,4	1.164	23,4	2.716
	Ağustos	13,9	1.459	15	112	21,7	1.039	22,7	2.610
	Eylül	14,2	1.498	15,1	95	21,5	981	22,3	2.573
	Ekim	13,8	1.443	15	125	21,7	1.054	22,7	2.622
	Kasım	14,3	1.500	15,3	104	22,2	1.064	23,1	2.668
	Aralık	14,9	1.573	16,2	138	22,2	991	23,5	2.702
2019	Ocak	15,8	1.681	16,9	114	23,6	1.081	24,6	2.877
	Şubat	16,4	1.755	17,4	108	23,7	1.025	24,6	2.888
	Mart	16,7	1.799	17,6	98	24,6	1.130	25,4	3.026
	Nisan	16,4	1.764	17,2	86	23,6	1.014	24,4	2.865
	Mayıs	16,6	1.783	17,1	57	23,9	1.036	24,4	2.876
	Haziran	16,2	1.727	17,2	102	24,3	1.132	25,1	2.961
	Temmuz	16,4	1.751	17,2	87	23,8	1.039	24,5	2.877
	Ağustos	16,5	1.753	17,1	65	24,4	1.112	25,0	2.929
	Eylül	16,7	1.785	17,8	119	23,5	952	24,5	2.856
	Ekim	15,9	1.691	16,8	98	23,3	1.030	24,1	2.819
	Kasım	16,4	1.757	17,1	77	23,6	1.013	24,3	2.846
	Aralık	16,2	1.723	16,9	73	23,3	982	23,9	2.779
2020	Ocak	15,9	1.657	25,7	235	25,7	1.366	27,7	3.258
	Şubat	14,4	1.483	24,4	231	24,4	1.370	26,4	3.084
	Mart	14,7	1.388	26,5	260	26,5	1.506	28,9	3.154
	Nisan	14,0	1.278	28,2	389	28,2	1.817	31,8	3.483
	Mayıs	14,3	1.335	30,3	431	30,3	2.146	34,1	3.912
	Haziran	15,5	1.496	29,9	329	29,9	1.985	32,7	3.811
	Temmuz	15,6	1.536	29,3	324	29,3	1.907	32,0	3.767
	Ağustos	14,7	1.457	28,8	316	28,8	1.960	31,5	3.733
	Eylül	14,5	1.422	28,8	285	28,8	1.970	31,2	3.677
	Ekim	15,1	1.466	29,9	396	29,9	2.045	33,2	3.907
	Kasım	14,7	1.410	31,5	369	31,5	2.339	34,6	4.118
	Aralık	14,0	1.361	32,7	407	32,7	2.699	36,0	4.468
2021	Ocak	14,4	1.446	30,8	715	30,8	2.383	36,5	4.544
	Şubat	15,4	1.581	30,0	650	30,0	2.147	35,2	4.378
	Mart	15,9	1.619	29,5	477	29,5	1.962	33,4	4.058
	Nisan	15,3	1.600	27,9	591	27,9	1.838	32,7	4.030
	Mayıs	15,4	1.558	29,3	501	29,3	2.000	33,4	4.060
	Haziran	14,1	1.451	27,7	380	27,7	1.934	30,8	3.765
	Temmuz	14,2	1.531	26,3	374	26,3	1.764	29,3	3.669
	Ağustos	14,9	1.595	26,7	286	26,7	1.716	28,9	3.597
	Eylül	14,4	1.578	26,4	360	26,4	1.783	29,2	3.721
	Ekim	14	1.540	26,6	427	26,6	1.884	29,9	3.850
	Kasım	14,7	1.604	26,2	483	26,2	1.706	30,1	3.793
	Aralık	13,6	1.510	26	449	26	1.870	29,5	3.829
2022	Ocak	13,6	1.518	25,3	438	25,3	1.753	28,8	3.708
	Şubat	13,7	1.521	25,5	447	25,5	1.764	29	3.732
	Mart	13,9	1.518	26,2	473	26,2	1.827	29,9	3.818
	Nisan	13,9	1.571	25,6	455	25,6	1.783	29,1	3.810
	Mayıs	13,6	1.569	25	517	25	1.750	28,9	3.836
	Haziran	13,7	1.566	25,1	429	25,1	1.751	28,3	3.746
	Temmuz	13,2	1.488	26,4	497	26,4	2.023	30,1	4.008
	Ağustos	12,6	1.449	23,7	379	23,7	1.673	26,6	3.501
	Eylül	12,8	1.483	24,1	460	24,1	1.718	27,5	3.660
	Ekim	13,5	1.581	23,8	450	23,8	1.572	27,2	3.603
	Kasım	13,1	1.571	24,2	467	24,2	1.755	27,6	3.794
	Aralık	14,4	1.713	25,3	587	25,3	1.744	29,6	4.044
2023	Ocak	13,7	1.619	25,2	643	25,2	1.825	29,9	4.087
	Şubat	12,8	1.526	24,8	648	24,8	1.889	29,6	4.064
	Mart	13,8	1.595	25	638	25	1.731	29,8	3.964
	Nisan	13,9	1.661	25,4	778	25,4	1.844	31	4.283
	Mayıs	12,9	1.530	24,4	741	24,4	1.814	29,9	4.085
	Haziran	13	1.524	26,6	738	26,6	2.171	31,9	4.432
	Temmuz	12,7	1.505	26,2	670	26,2	2.180	31	4.356
	Ağustos	12,4	1.468	25,8	716	25,8	2.149	30,9	4.333

	Eylül	12,1	1.425	25,1	644	25,1	2.037	29,8	4.107
	Ekim	11,3	1.341	24,6	680	24,6	2.077	29,4	4.097

Ek Grafik 2: Kadın İşsizlik Oranları, Mevsim Etkisinden Arındırılmış Dar Tanımlı ve Geniş Tanımlı (Âtıl İşgücü) (2014 Ocak-2023 Ekim) (Yüzde)



Kaynak: Türkiye İstatistik Kurumu (TÜİK), Hanehalkı İşgücü Araştırması, Ekim 2023. DİSK-AR tarafından hazırlanmıştır.

İŞSİZLİKLE MÜCADELE ÖNERİLERİ

- “Herkesin çalışması için, herkesin daha az çalışması” ilkesi doğrultusunda haftalık çalışma süresi gelir kaybı olmaksızın 37,5 saate, fazla mesailer için uygulanan yıllık 270 saat sınırı, 90 saate düşürülmelidir.
- Uluslararası Çalışma Örgütü’nün (ILO) “insana yaraşır iş” yaklaşımı temelinde herkese güvenceli ve nitelikli işler sağlanmalıdır.
- İş Yasasının 25/II. Maddesi yeniden düzenlenmeli ve keyfi işten çıkarmalar sona ermelidir.
- İşsizlik sigortası ödeneğinden yararlanma koşulları ve ödenek miktarı iyileştirilmelidir.
- İşsizlik Sigortası Fonu’nun amaç dışı kullanımına son verilmelidir. Fon’dan işverenlere dönük teşvik ve destekler sona erdirilmelidir.
- İstihdam artışlarında kamunun payı dikkate değerdir. Kamu istihdamının artırılması, kamuda eğreti ve güvencesiz çalışma biçimleri yerine, kadrolu ve güvenceli istihdam artışının sağlanması yaşamsal önemdedir. Kamu girişimciliği ve hizmetleri istihdam yaratacak şekilde yeniden ele alınmalı ve kamuda personel açığı derhal kapatılmalıdır.
- İşbaşında eğitim adı altında çırak, stajyer, kursiyerlerin ve bursiyerlerin ucuz işgücü deposu olarak kullanılması uygulamasına son verilmelidir.
- Uluslararası çalışma normları doğrultusunda herkese en az bir ay ücretli yıllık izin hakkı tanınmalıdır.
- Sendikal hak ve özgürlüklerin kullanımı güvence altına alınmalı, sendikal barajlar kaldırılmalı, herkesin sendika hakkını özgürce kullanabilmesi için gerekli yasal düzenlemeler yapılmalıdır.
- Kadın istihdamının artırılması ve işsizliğin azaltılması için işgücü piyasalarındaki cinsiyetçi uygulamalara son verilmeli, ev içi bakım hizmetleri devletin gereken nitelikli, yaygın ve ücretsiz bakım hizmetlerini sağlaması ile kadının üzerinden alınmalıdır.

EK: METODOLOJİK AÇIKLAMALAR

TÜİK'in Hanehalkı İşgücü Araştırması (HİA) Yönteminde Yaptığı Değişiklikler

TÜİK Mart 2021'den başlayarak Hanehalkı İşgücü Araştırması (HİA) kapsamında önemli bir revizyona gitti. TÜİK'in yeni metodolojisinde en dikkat çeken unsur dar tanımlı işsizliğin yanında DİSK-AR tarafından uzun süredir hesaplanan geniş tanımlı işsizliğe benzer şekilde üç yeni işsizlik oranıyla birlikte toplam 4 farklı alternatif işsizlik oranının hesaplanması oldu. Metodoloji revizyonu ile yalnızca hesaplama yöntemlerinde değil, soru formunda ve tanımlarda da değişikliğe gidildi.¹

TÜİK, HİA'da kullandığı tanımlarda ILO'nun 19. Çalışma İstatistikçileri Konferansı'nda yeniden belirlenen çalışma türleri, *istihdam*, *işsizlik* ve *potansiyel işgücü* tanımları doğrultusunda değişiklikler yaptı. Böylece çalışma türleri *kendi tüketimi için üretim*, *istihdam*, *ücretsiz staj*, *gönüllü çalışma* ile ücretsiz toplum hizmeti, mahkumlarca yapılan ücretsiz çalışmalar ve ücretsiz askerlik gibi çalışmalarını kapsayan *diğer çalışma türleri* olmak üzere beş ayrı gruba ayrıldı.

Metodolojide *istihdam* ve *işsizlik* tanımları ve kapsamlarında da değişiklik yapıldı. Revizyon öncesi dönemde kendi tüketimi için üretim yapan çiftçiler yıllık gıda harcamalarının yarısından fazlasını karşılıyorsa istihdamda sayılıyordu. Revizyon ile birlikte kendi tüketimi için üretim yapanlar çıkarılarak istihdam kapsamı daraltıldı. İstihdam tanımı metodolojide "*referans dönemi boyunca ücret veya kar elde etmek amacıyla üretim veya hizmet sağlamak için herhangi bir faaliyette bulunanlar*" olarak belirtilmiştir.

Bilindiği gibi ***istihdam işbaşında olanlar*** ve ***işbaşında olmayanlar*** olarak iki gruba ayrılmaktadır. Revizyon öncesinde işbaşında olmayanlar grubundaki ücretli veya maaşlılardan "*istihdam ilişkisi devam eden ve üç ay içinde işlerine döneceklerini düşünenler ile işbaşında olmayıp gelirin en az yarısını elde edenler*" ve yevmiyelilerden "*gelirinin en az yarısını alanlar*" istihdamda sayılırken, kendi hesabına çalışanlar ile işverenler geçici olarak işten uzak olsalar da istihdamda kabul ediliyordu. Dolayısıyla işbaşında olmayan kişilerin istihdamda olmaları işteki durumlarına bağlıydı. **Yeni tanım ve kapsamda işbaşında olmayanların istihdamda sayılma durumları işten uzak kaldığı süreye, iş ile ilişkisinin devamı ve işe geri dönüş duruma bağlandı.**

TÜİK'in değişikliğe gittiği bir diğer tanım ***işsizlik*** oldu. Revizyon öncesi dönemde TÜİK, "*referans dönemi içinde istihdam halinde olmayan (kâr karşılığı, yevmiyeli, ücretli ya da ücretsiz olarak hiçbir işte çalışmamış ve böyle bir iş ile bağlantısı da olmayan) kişilerden iş bulmak için son 4 hafta içinde iş arama kanallarından en az birini kullanmış ve 2 hafta içinde işbaşı yapabilecek durumda olan veya üç ay içinde başlayabileceği bir iş bulmuş/kendi işini kurmuş ancak işe başlamak ya da işbaşı yapmak için çeşitli eksikliklerini tamamlamak amacıyla bekleyenler*" işsiz olarak tanımlamaktaydı. Yeni işsizlik tanımı ise "*referans döneminde istihdamda olmayan kişilerden iş bulmak için son 4 hafta içinde aktif bir iş arama kanalını kullanarak iş arayan veya iş bulmuş olduğu için iş aramayan ve üç ay içerisinde işe başlayacak kişileri*" kapsamaktadır. **Böylece işsizlik için iş arama kanalları değiştirilerek aktif iş arama kanallarına başvuru koşulları getirildi.**

¹ TÜİK'in HİA metodolojisindeki değişikliklerin tümüne erişmek için:
https://www.tuik.gov.tr/indir/metodolojikDokumanlar/hia_metod_tr.pdf (Erişim: 18 Mart 2021).

Kuşkusuz işsizlikle ilgili en önemli gelişme TÜİK'in metodolojisine eklediği ve “**işgücüne ilişkin tamamlayıcı göstergeler**” adını verdiği 4 farklı işsizlik hesaplama türleri olmuştur. Yeni metodolojide işsizlik türleri *standart (dar tanımlı) işsizlik, zamana bağlı eksik istihdam ile işsizlerin bütünleşik oranı, işsiz ve potansiyel işgücünün bütünleşik oranı ve âtil işgücü oranı* olmak üzere dört farklı tür olarak yer alıyor. TÜİK'in işsizlik türlerini hesaplama yöntemi aşağıdaki kutuda yer almaktadır.

Kutu: TÜİK Tarafından Açıklanan Dar Tanımlı İşsizlik, Tamamlayıcı İşgücü Göstergeleri ile DİSK-AR'ın Geniş Tanımlı İşsizliğin Hesaplanma Yöntemleri

Standart (dar tanımlı) işsizlik oranı

$$(İşsiz sayısı / İşgücü) \times 100$$

Zamana bağlı eksik istihdam ve işsizlerin bütünleşik oranı

$$[(İşsiz + Zamana bağlı eksik istihdam) / İşgücü] \times 100$$

İşsiz ve potansiyel işgücünün bütünleşik oranı

$$[(İşsiz + Potansiyel işgücü) / (İşgücü + Potansiyel işgücü)] \times 100$$

Âtil işgücü oranı

$$[(Zamana bağlı eksik istihdam + İşsiz + Potansiyel işgücü) / (İşgücü + Potansiyel işgücü)] \times 100$$

DİSK-AR'ın kullandığı geniş tanımlı işsizlik oranı

$$[(İşsiz + Zamana bağlı eksik istihdam + İş aramayıp çalışmaya hazır oranlar + Ümitsiz işsizler + Mevsimlik çalışanlar) / (İşgücü + İş aramayıp çalışmaya hazır oranlar + Ümitsiz işsizler + Mevsimlik çalışanlar)] \times 100$$

TÜİK tarafından hesaplanan işsiz ve potansiyel işgücünün bütünleşik oranı ile âtil işgücü oranında ifade edilen **potansiyel işgücü** kavramı TÜİK metodolojisinde “*çalışma çağındaki nüfusa dahil olup, referans döneminde ne istihdamda ne de işsiz olan kişilerden; iş arayan fakat kısa süre içerisinde işbaşı yapabilecek durumda olmayanlarla, iş aramadığı halde çalışma isteği olan ve kısa süre içerisinde işbaşı yapabilecek durumda olan kişiler*” olarak tanımlanmıştır. Açıklanan eski tablolaradaki hangi verileri içerdiği açıklanmamış olsa da **iş aramayıp çalışmaya hazır olanlar** kategorisindeki ümitsiz işsizler ve diğer grubunu kapsadığı söylenebilir.

Bilindiği gibi **DİSK-AR'ın geniş tanımlı işsizlik hesaplaması** dar tanımlı işsiz, zamana bağlı eksik istihdam, iş aramayıp çalışmaya hazır olanlar (diğer ve ümitsiz işsizler) ile mevsimlik çalışanların sayısının toplamının, geniş işgücüne (işgücü, çalışmayıp hazır olanlar ve mevsimlik çalışanlar) bölünmesiyle elde edilmektedir (Ayrıntılı metodoloji notu için DİSK-AR İşsizlik ve İstihdamın

Görünümü raporlarına bakılabilir). TÜİK'in "âtlı işgücü oranı" olarak hesapladığı işsizlik türü ile DİSK-AR geniş işsizlik hesaplaması bu bakımdan benzerlik göstermektedir.

TÜİK'in revizyon sonrası gerçekleştirdiği diğer önemli değişiklik ise TÜİK'in artık haber bülteninde manşet işsizlik oranı olarak mevsim etkisinden arındırılmış göstergeleri kullanmaya başlaması oldu. Değişikliğin gerekçesi olarak mevsimden kaynaklı etkilerin geçici olmaları sebebiyle genel eğilimin gözlemlenmesini engelliyor olması gösterildi.

Yapılan bu kapsamlı revizyonla alternatif işsizlik türlerinin hesaplamasına başlanması olumlu olsa da yayımlanan verilerin ayrıntıları sınırlı oldu. Geçmişte haber bültenleri ile birlikte istihdamda olanlardan işbaşındakiler ve bunların haftalık ortalama fiili çalışma süresi, iş aramayıp çalışmaya hazır olanların (ümitsizler ve diğer) bulunduğu işgücüne dahil olmama nedenleri, kamu sektörü istihdamına ilişkin veriler, iş arama sürelerine göre işsizler ve eğitim durumuna göre işgücü durumu gibi veriler de kamuoyuyla paylaşılmaktaydı. Revizyon sonrası dönemde yayımlanan HİA'da işgücüne ilişkin tamamlayıcı göstergeler, 15 ve üzeri yaştakilerin temel işgücü göstergeleri, ekonomik faaliyete göre istihdam edilenler ile kayıtlı olma durumuna göre istihdam edilme durumu ve bunların mevsim etkisinden arındırılmış verilerinin bulunduğu tablolar yer aldı.

TÜİK, açıkladığı HİA bültenlerinin kapsadığı dönemde de değişiklik yaptı. Bilindiği gibi HİA verileri daha önce üçer aylık hareketli ortalama ile hesaplanıyordu. Revizyon ile birlikte veriler aylık olarak hesaplanmaya başladı. Revizyonun sebebi olarak üç aylık hareketli ortalama bültenin yayımlandığı aylık dönemdeki eğilimi yansıtmaması gösterildi. Bu değişiklik sebebiyle geçmiş veriler üç aylık hareketli ortalama yerine aylık olarak revize edildi. Ayrıca, aylık veriler dışında detaylı işgücü göstergelerinin yer alacağı çeyreklik ve yıllık haber bültenlerinin yayımlanmasına da devam edileceği belirtildi. Bu nedenle, **DİSK-AR İşsizlik ve İstihdamın Görünümü raporları da bundan sonra özet ve sınırlı verileri içeren aylık raporlar ile detaylı verilerin açıklanmasıyla ayrıntılı üç aylık raporlar olarak hazırlanıp yayımlanacak.**