

İŞSİZLİK VE İSTİHDAMIN GÖRÜNÜMÜ



GERÇEK İŞSİZ SAYISI 8,7 MİLYON!

- GERÇEK İŞSİZ SAYISI 3,1 MİLYON DEĞİL, 8,7 MİLYON!
- TÜİK'E GÖRE DAR TANIMLI İŞSİZLİK ORANI YÜZDE 9'A DÜŞTÜ
- GERÇEK İŞSİZLİK ORANI YÜZDE 22,7!
- DAR VE GENİŞ TANIMLI İŞSİZLİK PAUN FARKI 13,7
- GENİŞ TANIMLI KADIN İŞSİZLİĞİ YÜZDE 30'U AŞTI!





İŞSİZLİK VE İSTİHDAMIN GÖRÜNÜMÜ RAPORU

Ocak 2024

Bu araştırma **Türkiye Devrimci İşçi Sendikaları Konfederasyonu Araştırma Merkezi (DİSK-AR)** tarafından hazırlanmış ve **10 Ocak 2024** tarihinde kamuoyuna sunulmuştur. Bu araştırmaya ilişkin metodolojik bilgi ekte yer almaktadır.

Araştırma DİSK-AR kaynak gösterilerek kullanılabilir.

TÜRKİYE DEVRİMCİ İŞÇİ SENDİKALARI KONFEDERASYONU



Adres: Dikilitaş Mahallesi Eren Sokak No: 4 Beşiktaş, İstanbul

Tel: (0212) 291 00 05 – 291 00 06 – 258 19 66 – 258 19 67

Faks: (0212) 240 42 09 ve (0212) 296 91 24

GSM: (0533) 276 47 23

DİSK Web: www.disk.org.tr

DİSK-AR Web: arastirma.disk.org.tr

DİSK-AR e-posta: diskar@disk.org.tr

DİSK-AR sosyal medya (Twitter, Instagram): @disk_arastirma

DİSK sosyal medya (Facebook, Twitter, Instagram): @diskinsesi

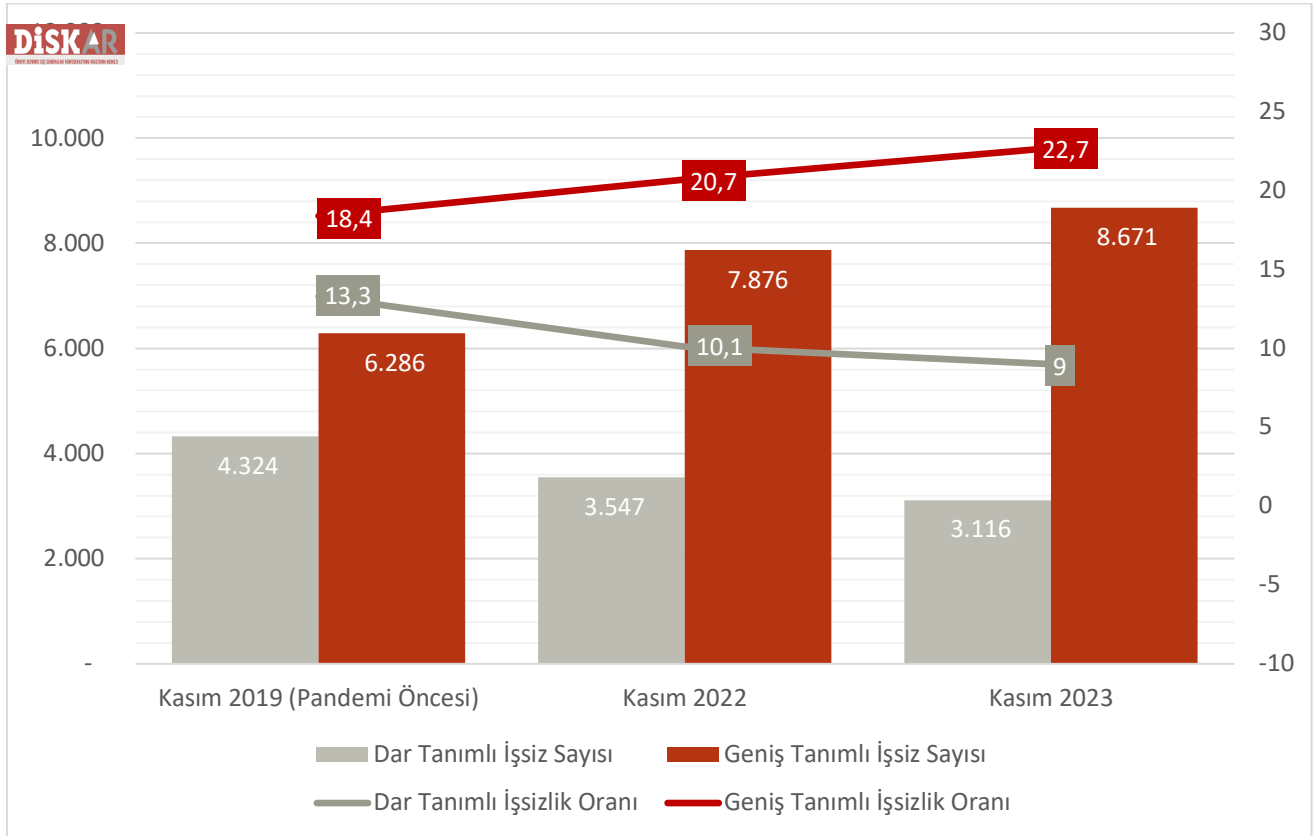
ÖZET

Gerçek İşsiz Sayısı 8,7 Milyon!

- Gerçek işsiz sayısı 3,1 milyon değil, 8,7 milyon!
- TÜİK'e göre dar tanımlı işsizlik oranı yüzde 9'a düştü!
- Gerçek işsizlik oranı yüzde 22,7!
- Dar ve geniş tanımlı işsizlik arasındaki puan farkı 13,7!
- Geniş tanımlı kadın işsizliği yüzde 30'u aştı!

TÜİK'in Kasım 2023 Hanehalkı İşgücü Araştırması (HİA) sonuçları 10 Ocak 2024'te yayımlandı. **Mevsim etkisinden arındırılmış dar tanımlı işsizlik oranı yüzde 9, mevsim etkisinden arındırılmış geniş tanımlı işsizlik oranı (âtil işgücü) ise yüzde 22,7 seviyesinde gerçekleşti.** TÜİK'e göre Türkiye genelinde 15 ve daha yukarı yaştaki kişilerde **dar tanımlı işsiz sayısı (mevsim etkisinden arındırılmış) 2023 Kasım ayında 3 milyon 116 bin oldu** (Grafik 1).

**Grafik 1: Dar ve Geniş Tanımlı İşsiz Sayıları ile İşsizlik Oranları
(Kasım 2019-Kasım 2022-Kasım 2023) (Bin) (Yüzde)**



Kaynak: Türkiye İstatistik Kurumu (TÜİK), Hanehalkı İşgücü Araştırması, Kasım 2023. DİSK-AR tarafından hazırlanmıştır.

DİSK-AR tarafından TÜİK verilerinden yararlanarak yapılan hesaplama göre **mevsim etkisinden arındırılmış geniş tanımlı işsiz sayısı ise Kasım 2023'te 8 milyon 671 bin kişi** olarak gerçekleşti. TÜİK'e

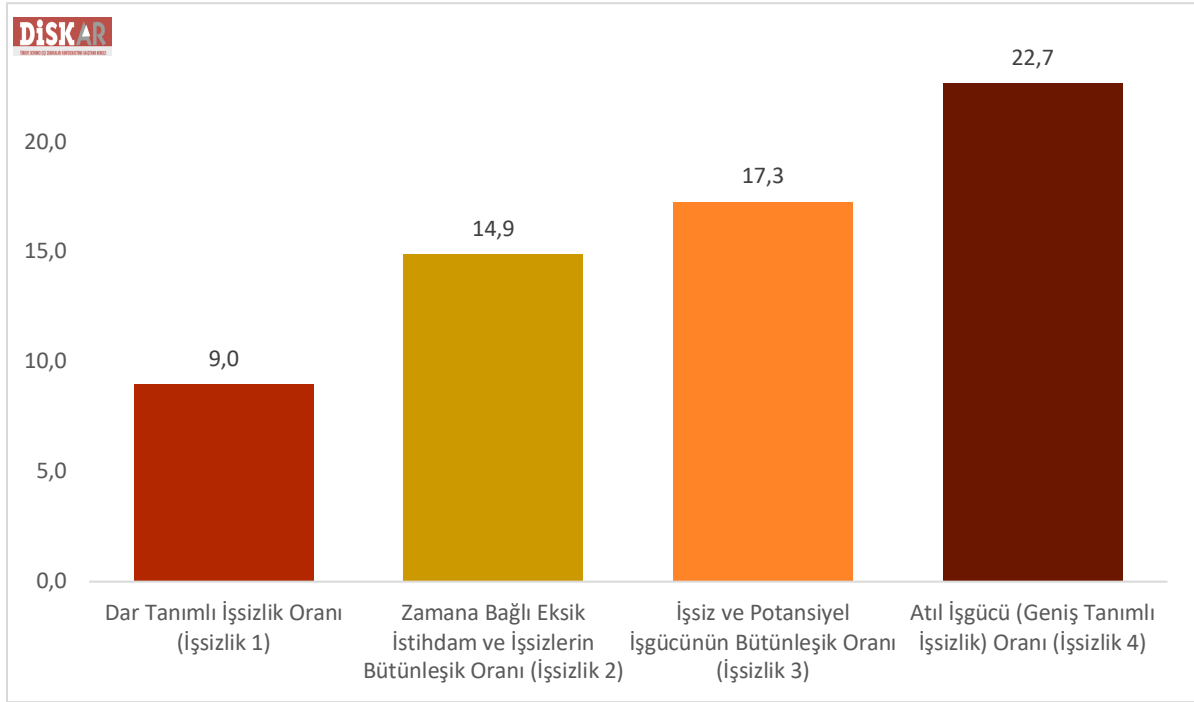
göre pandemi öncesinde, 2019 Kasım’da yüzde 13,3 olan dar tanımlı işsizlik Kasım 2023’te yüzde 9 olarak gerçekleşti. Ancak aynı yıllarda geniş tanımlı işsizlik yüzde 18,4’ten yüzde 22,7’e yükseldi. Son 1 yılda geniş tanımlı işsiz sayısı 795 bin artarak 7,8 milyondan 8,6 milyona yükseldi (Grafik 1). Covid-19 salgını sonrası geniş tanımlı işsizlik oranı 4,3 puan, geniş tanımlı işsiz sayısı ise 2 milyon 285 bin kişi arttı.

Açıklama: TÜİK’in yeni seri aylık Hanehalkı İşgücü Araştırması (HİA) verilerinin istihdam konusunda detay içermemesi nedeniyle istihdama ilişkin değerlendirmelerimizi TÜİK’in üç aylık HİA verileri üzerinden üç ayda bir yapmaya başladık. O nedenle aylık raporlarımızda istihdam değerlendirmesine yer veremiyoruz.

GENİŞ TANIMLI İŞSİZ SAYISI 8 MİLYON 143 BİN!

Kasım 2023 döneminde mevsim etkisinden arındırılmış (MEA) dar tanımlı işsizlik (işsizlik 1) yüzde 9 olarak açıklanırken zamana bağlı eksik istihdam ile işsizlerin bütünleşik oranı (işsizlik 2) yüzde 14,9; işsiz ve potansiyel işgücünün bütünleşik oranı (işsizlik 3) yüzde 17,3 ve **âtıl işgücü oranı (işsizlik 4, geniş tanımlı işsizlik) ise yüzde 22,7** olarak açıklandı (Grafik 2).

Grafik 2: İşsizlik Oranları (Mevsim Etkisinden Arındırılmış) (Kasım 2023) (Yüzde)



Kaynak: Türkiye İstatistik Kurumu (TÜİK), Hanehalkı İşgücü Araştırması, Kasım 2023. DİSK-AR tarafından hazırlanmıştır.

Kasım 2019’da 335 bin olan zamana bağlı eksik istihdam (MEA olarak) sayısı, Kasım 2023’te 2 milyon 58 bin kişiye yükseldi. Kasım 2019’da 1 milyon 628 bin olan potansiyel işgücü sayısı ise Kasım 2023’te 3 milyon 496 bine yükseldi.

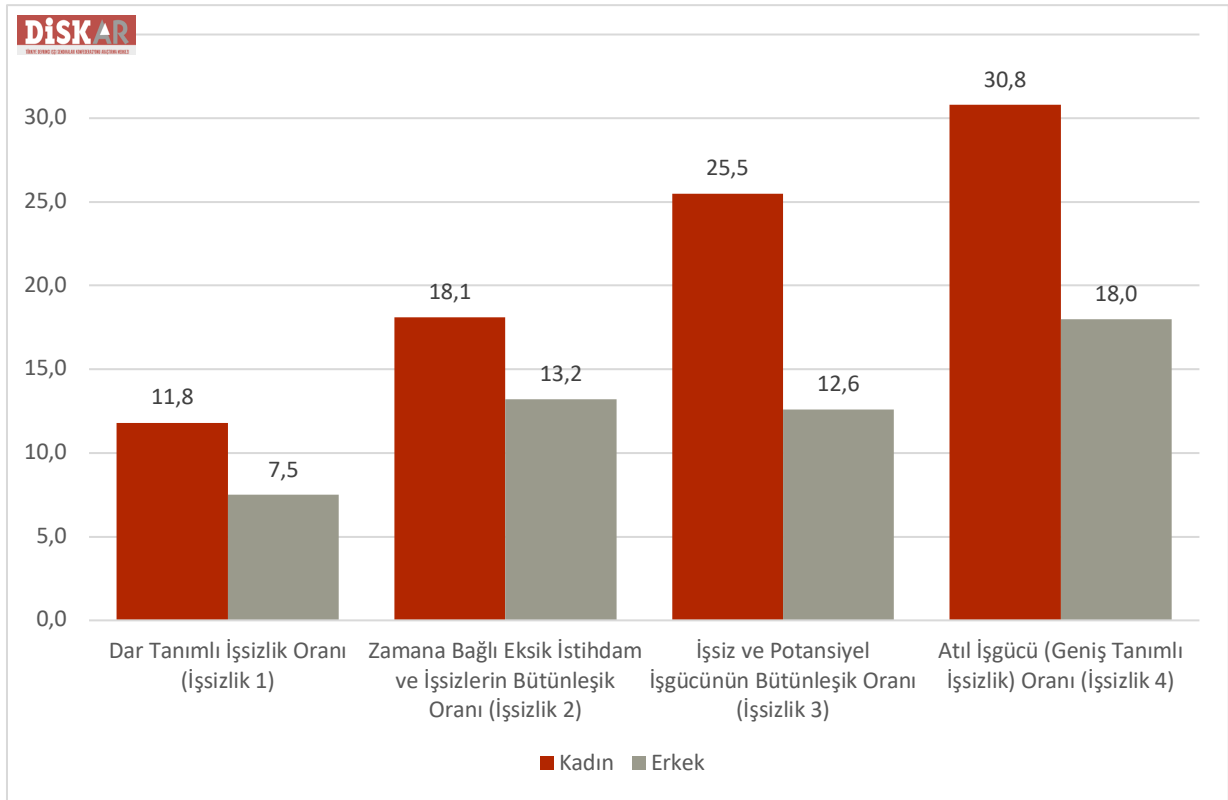
TÜİK’in âtil işgücü oranından hareketle yaptığımız hesaplamaya göre **mevsim etkisinden arındırılmış geniş tanımlı işsiz sayısı** Kasım 2023’te **8 milyon 671 bin** olarak gerçekleşti.

GENİŞ TANIMLI KADIN İŞSİZLİĞİ YÜZDE 30,8!

Dünyada kadın işsizliği önemli toplumsal cinsiyet eşitsizliği göstergesi olmaya devam ediyor. Kadınların istihdama erişimi önemli kısıtlılıklar içeriyor. İstihdamda olan kadınların ise çalışma koşulları kötüye gidiyor.

Dünya genelinde çalışma çağındaki kadınların yüzde 15'i, erkeklerin yüzde 10,5'i çalışmak istemesine rağmen iş bulamıyor. Bu göstergede fark yoksul ülkelerde kadınlar aleyhine daha da açılıyor. ILO, kadınların ev içi ücretsiz bakım işlerinin, kadınların istihdamına engel olmanın yanında kadınları iş aramaktan alıkoymasına veya kadınların kısa sürede çalışabilir hale gelmelerinin önünde bir engel olması hususunda uyarıyor (ILO, 2023). Türkiye'de de kadın işsizliği erkeklere kıyasla oldukça yüksek seyretmeye devam ediyor. TÜİK tarafından açıklanan dört ayrı işsizlik türünde de kadın işsizliği erkek işsizliğinden oldukça yüksek seyrediyor. Kasım 2023'te mevsim etkisinden arındırılmış dar tanımlı işsizlik oranı erkeklerde yüzde 7,5 iken kadınlarda yüzde 11,8 olarak gerçekleşti. Geniş tanımlı işsizlik (âtil işgücü) erkeklerde yüzde 18, kadınlarda ise yüzde 30,8 olarak hesaplandı (Grafik 3). Geniş tanımlı kadın işsizliği ile geniş tanımlı erkek işsizliği arasındaki fark yaklaşık 13 puandır.

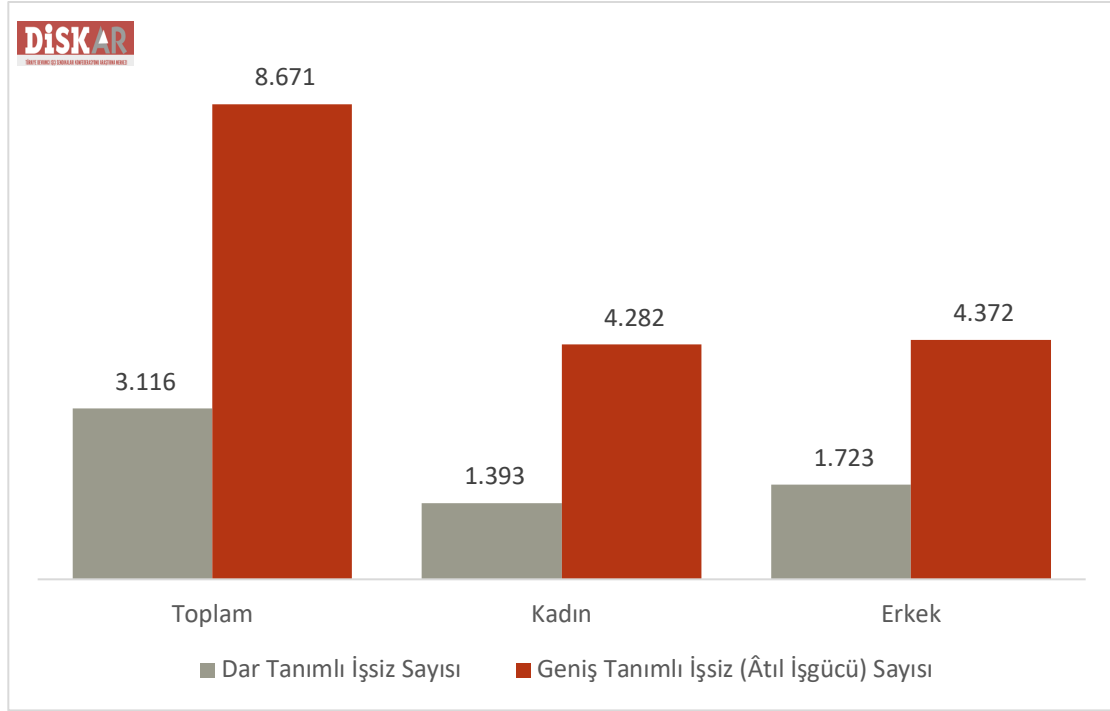
Grafik 3: Cinsiyete Göre Mevsim Etkisinden Arındırılmış İşsizlik Oranları (Kasım 2023) (Yüzde)



Kaynak: Türkiye İstatistik Kurumu (TÜİK), Hanehalkı İşgücü Araştırması, Kasım 2023. DİSK-AR tarafından hazırlanmıştır.

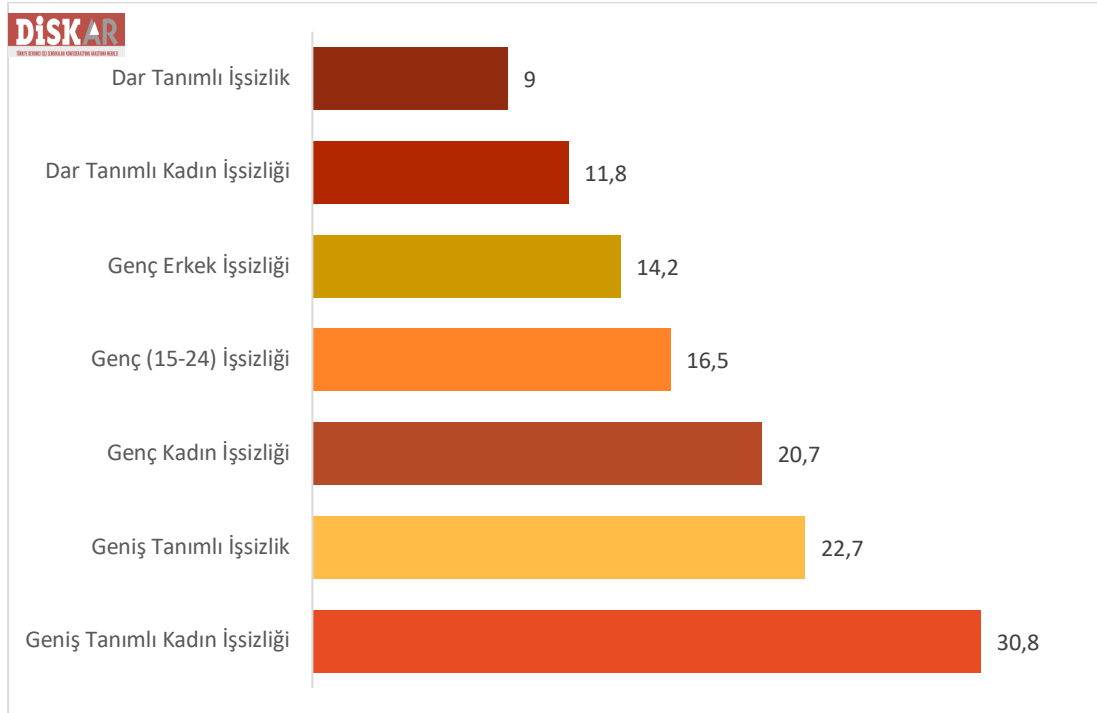
Kasım 2023'te zamana bağlı eksik istihdam ve işsizlerin bütünleşik oranı erkeklerde yüzde 13,2 iken kadınlarda yüzde 18,1'dir. İşsiz ve potansiyel işgücünün bütünleşik oranı erkeklerde yüzde 12,6 iken kadınlarda yüzde 25,5 seviyesindedir (Grafik 3).

Kasım 2023 itibarıyla kadınlarda mevsim etkisinden arındırılmış dar tanımlı işsiz sayısı 1 milyon 393 bin ve geniş tanımlı işsiz sayısı 4 milyon 282 bindir. Erkeklerde ise dar tanımlı işsiz sayısı 1 milyon 723 bin ve geniş tanımlı işsiz sayısı 4 milyon 372 bindir (Grafik 4).

Grafik 4: Cinsiyete Göre İşsiz Sayıları (Dar ve Geniş Tanımlı) (Kasım 2023) (Bin)

Kaynak: Türkiye İstatistik Kurumu (TÜİK), Hanehalkı İşgücü Araştırması, Kasım 2023. DİSK-AR tarafından hazırlanmıştır.

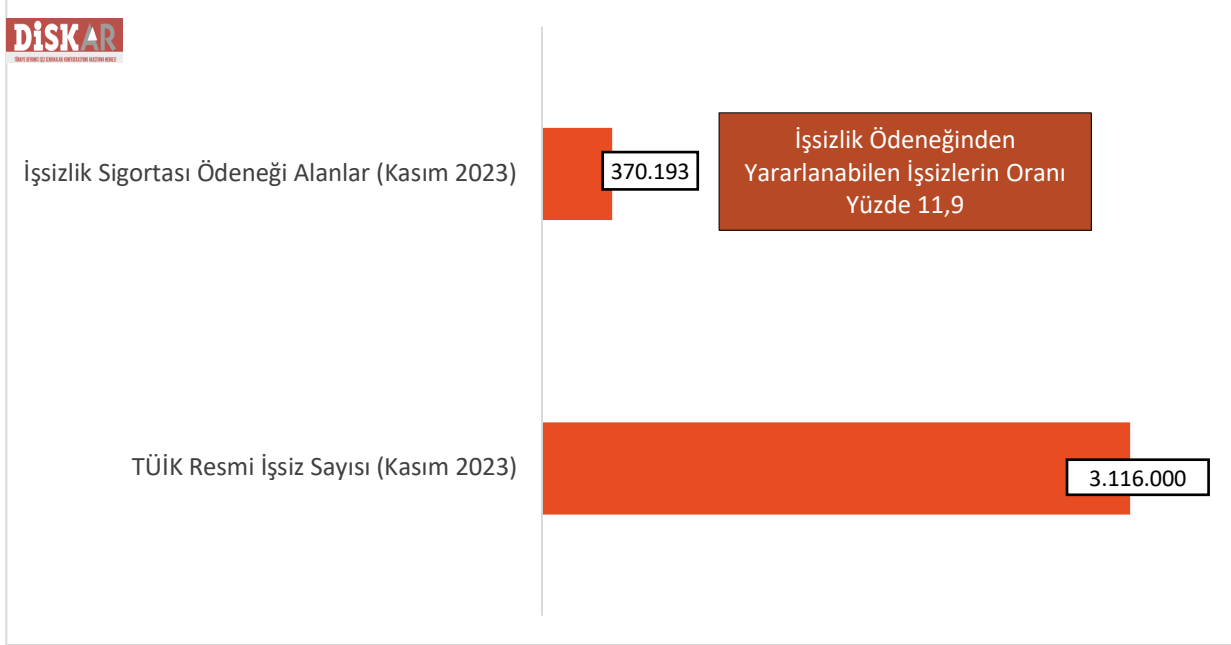
Kasım 2023 mevsim etkisinden arındırılmış HİA verilerine göre işsizlik türlerinin en yüksek olduğu kategori yüzde 30,8 ile geniş tanımlı kadın işsizliği olmaya devam ediyor. İkinci yüksek işsizlik kategorisi yüzde 22,7 ile geniş tanımlı işsizliktir. Kasım 2023'te üçüncü en yüksek işsizlik kategorisi ise yüzde 20,7 ile genç kadın işsizliği oldu (Grafik 5).

Grafik 5: İşsizlik Türleri (Mevsim Etkisinden Arındırılmış) (Kasım 2023) (Yüzde)

Kaynak: Türkiye İstatistik Kurumu (TÜİK), Hanehalkı İşgücü Araştırması, Kasım 2023. DİSK-AR tarafından hazırlanmıştır.

RESMİ İŞSİZLERİN YAKLAŞIK YÜZDE 88’İ İŞSİZLİK ÖDENEĞİ ALAMIYOR!

TÜİK’in resmi dar tanımlı işsizlerin ezici çoğunluğu işsizlik ödeneğinden yararlanamıyor. İşsizlik ödeneğinden yararlanma koşullarının ağır olması ve işsizlik sigortası kaynaklarının amacı dışında kullanılması sebebiyle işsizlerin büyük çoğunluğu işsizlik ödeneğinden yararlanamıyor.

Grafik 6: İşsizlerden İşsizlik Ödeneği Almaya Hak Kazanabilenlerin Oranı (Kasım 2023) (Bin)

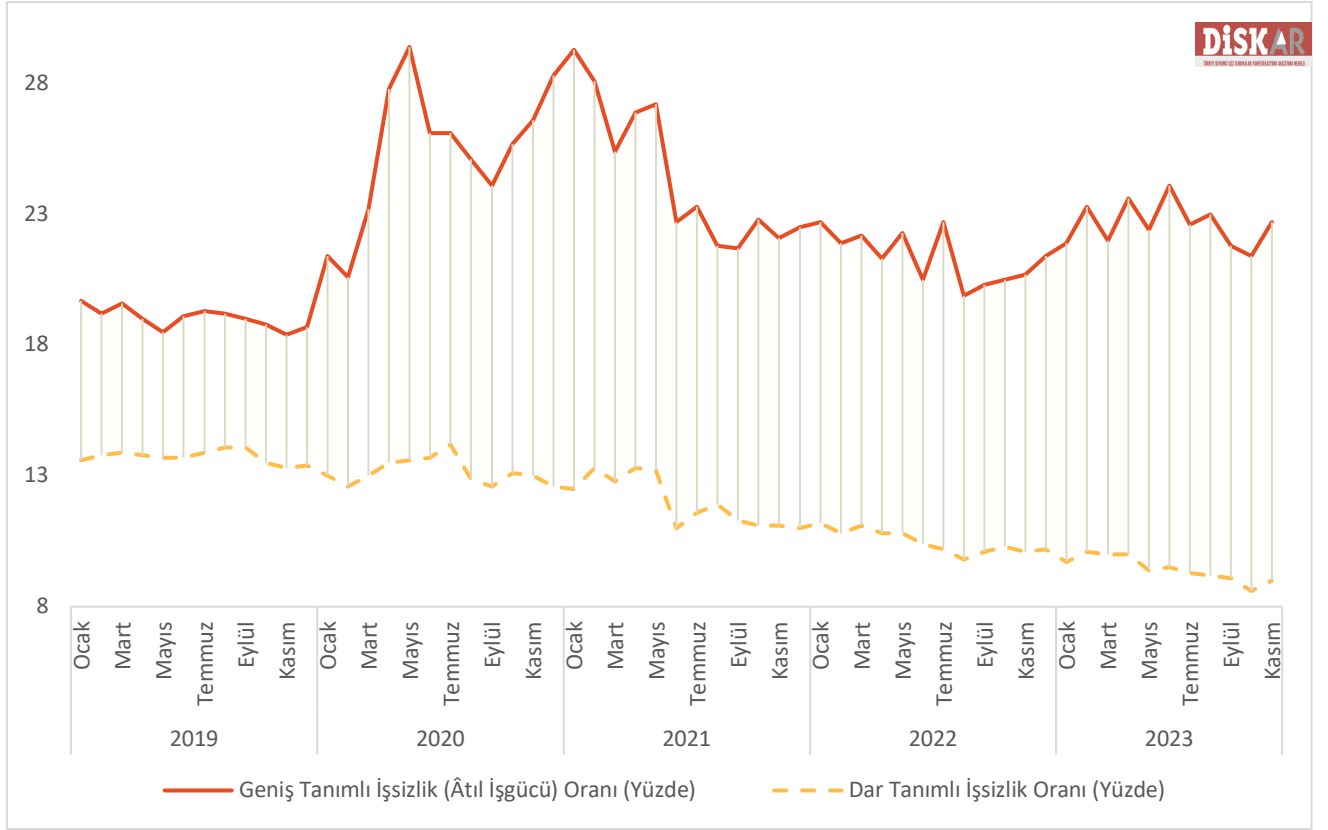
Kaynak: Türkiye İstatistik Kurumu (TÜİK), Hanehalkı İşgücü Araştırması, Kasım 2023. İŞKUR, İşsizlik Sigortası Bülteni, Kasım 2023. DİSK-AR tarafından hazırlanmıştır.

Kasım 2023’te TÜİK toplam dar tanımlı işsiz sayısını 3 milyon 116 bin kişi olarak açıkladı. İŞKUR’un Kasım 2023 verilerine göre ise bu ayda işsizlik ödeneği alabilenlerin sayısı 370 bin civarındadır. Böylece Kasım 2023’te resmi işsizlerin sadece yüzde 11,9’u işsizlik ödeneği alabildi. 2,7 milyonu aşkın işsiz işsizlik ödeneğinden yoksun kaldı. Bu da işsizlerin yüzde 88’inin işsizlik ödeneği alamadığı anlamına geliyor (Grafik 6).

GENİŞ VE DAR TANIMLI İŞSİZLİK ARASINDAKİ FARK 13,7 PUAN!

Geniş tanımlı işsizlik oranı ile dar tanımlı işsizlik oranı arasındaki puan farkı açılma eğilimini sürdürüyor. Zamana bağlı eksik istihdamda artış ve iş bulma ümidinin kaybedilmesine paralel olarak geniş tanımlı işsizlik oranı artıyor ve dar tanımlı işsizlik ile arasındaki makas açılıyor. Örneğin, Ocak 2019’da dar tanımlı işsizlik yüzde 13,6 iken geniş tanımlı işsizlik yüzde 19,7 olarak gerçekleşmişti. Bu dönemde geniş tanımlı işsizlik dar tanımlı işsizlikten 6,1 puan yüksekti.

Kasım 2023’te ise dar tanımlı işsizlik yüzde 9 iken geniş tanımlı işsizlik yüzde 22,7 olarak gerçekleşti (Grafik 7). Dar ve geniş işsizlik arasındaki fark bu dönemde 13,7 puan oldu. **Dar ve geniş işsizlik arasındaki makasın bu denli açılmasının en önemli nedeni zamana bağlı eksik istihdam sayısı, ümidini kaybedenlerin, iş aramayıp çalışmaya hazır olanların ve iş arayıp işbaşı yapamayacak olanların sayısındaki artıştır. Böylece dar tanımlı işsizlik sınırlı kalırken geniş tanımlı işsizlik arasındaki fark açılmaktadır.**

Grafik 7: Türkiye’de Dar ve Geniş Tanımlı İşsizlik Oranları (Ocak 2019-Kasım 2023) (Yüzde)

Kaynak: Türkiye İstatistik Kurumu (TÜİK), Hanehalkı İşgücü Araştırması, Kasım 2023. DİSK-AR tarafından hazırlanmıştır.

AYRINTILI İŞSİZLİK VERİLERİ

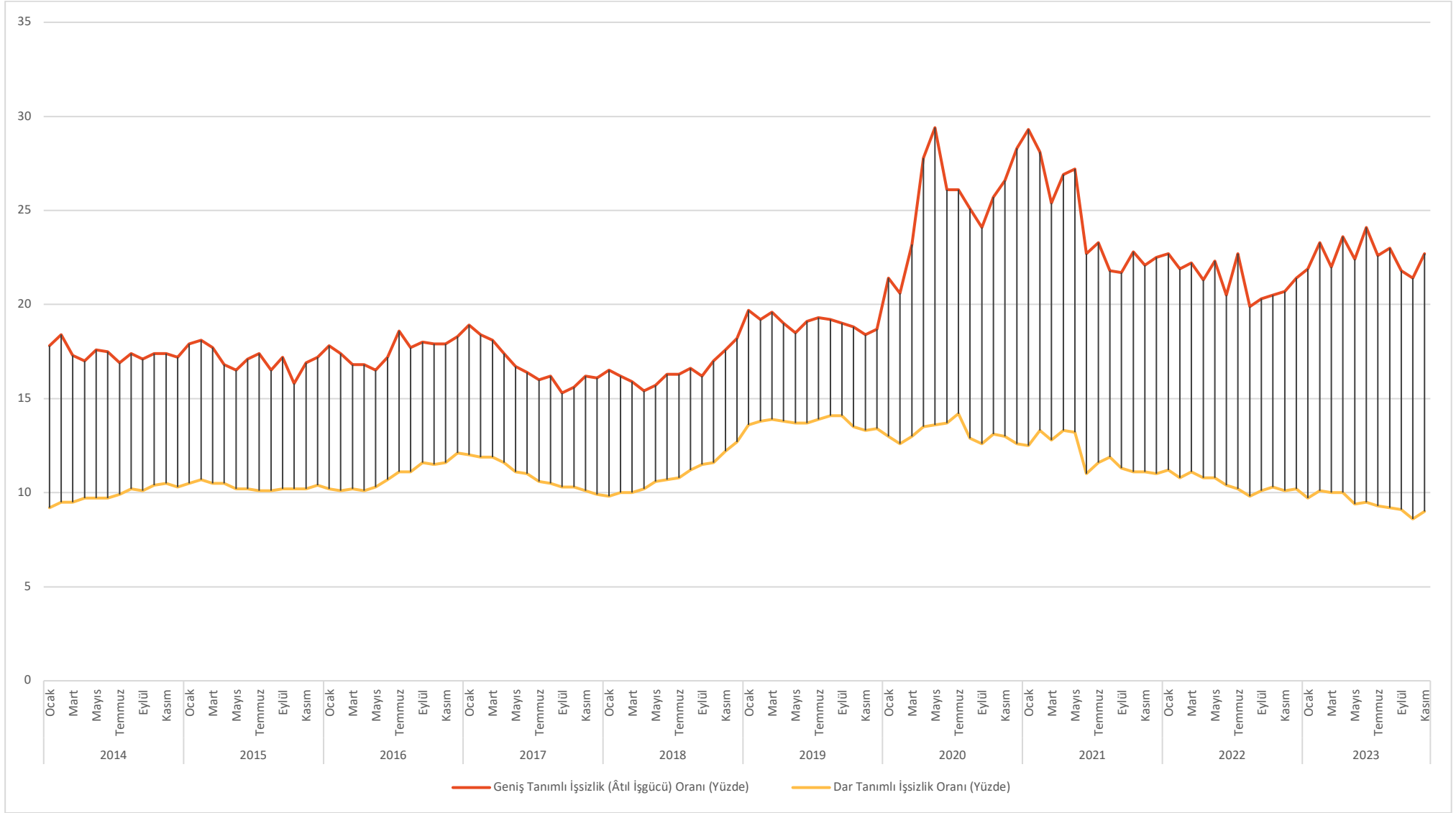
Ek-Tablo 1: İşsizlik Türleri ve Oranları (Mevsim Etkisinden Arındırılmış) (2014 Ocak-2023 Kasım) (Bin) (Yüzde)

		Dar Tanımlı İşsizlik Oranı (Yüzde)	Dar Tanımlı İşsiz Sayısı (Bin)	Zamana Bağlı Eksik İstihdam ve İşsizlerin Bütünleşik Oranı (Yüzde)	Zamana Bağlı Eksik İstihdam (Bin)	Potansiyel İşgücünün ve İşsizlerin Bütünleşik Oranı (Yüzde)	Potansiyel İşgücü (Bin)	Âtıl İşgücü (Geniş Tanımlı İşsizlik Oranı) (Yüzde)	Âtıl İşgücü (Geniş Tanımlı İşsiz Sayısı) (Bin)
2014	Ocak	9,2	2.581	11,7	697	15,4	2.049	17,8	5.327
	Şubat	9,5	2.676	12,0	688	16,1	2.190	18,4	5.554
	Mart	9,5	2.691	11,9	696	15,0	1.857	17,3	5.244
	Nisan	9,7	2.761	11,9	633	14,9	1.749	17	5.143
	Mayıs	9,7	2.758	12,0	653	15,4	1.914	17,6	5.324
	Haziran	9,7	2.791	11,6	560	15,7	2.069	17,5	5.421
	Temmuz	9,9	2.812	11,4	442	15,4	1.872	16,9	5.125
	Ağustos	10,2	2.904	11,9	470	15,8	1.871	17,4	5.245
	Eylül	10,1	2.923	12,0	561	15,3	1.794	17,1	5.279
	Ekim	10,4	3.021	12,1	478	15,9	1.875	17,4	5.374
	Kasım	10,5	3.031	12,4	545	15,6	1.739	17,4	5.315
	Aralık	10,3	3.009	12,1	514	15,6	1.816	17,2	5.338
2015	Ocak	10,5	3.059	12,4	568	16,1	1.967	17,9	5.594
	Şubat	10,7	3.115	12,5	527	16,4	1.990	18,1	5.632
	Mart	10,5	3.066	12,2	506	16,1	1.964	17,7	5.536
	Nisan	10,5	3.085	12,1	472	15,3	1.667	16,8	5.224
	Mayıs	10,2	2.986	11,7	448	15,0	1.667	16,5	5.101
	Haziran	10,2	3.024	11,8	483	15,5	1.873	17,1	5.380
	Temmuz	10,1	2.988	11,6	445	16,0	2.080	17,4	5.514
	Ağustos	10,1	2.998	11,5	406	15,2	1.771	16,5	5.175
	Eylül	10,2	3.039	11,8	473	15,7	1.938	17,2	5.449
	Ekim	10,2	3.046	11,1	284	14,9	1.673	15,8	5.002
	Kasım	10,2	3.061	11,4	351	15,7	1.944	16,9	5.356
	Aralık	10,4	3.101	12,0	493	15,6	1.861	17,2	5.455
2016	Ocak	10,2	3.078	12,0	542	16,2	2.158	17,8	5.778
	Şubat	10,1	3.030	11,6	437	16,0	2.086	17,4	5.553
	Mart	10,2	3.061	11,6	412	15,5	1.869	16,8	5.343
	Nisan	10,1	3.071	11,9	538	15,1	1.776	16,8	5.385
	Mayıs	10,3	3.135	11,7	417	15,2	1.744	16,5	5.296
	Haziran	10,7	3.239	11,8	342	16,1	1.963	17,2	5.543
	Temmuz	11,1	3.370	12,2	333	17,5	2.354	18,6	6.058
	Ağustos	11,1	3.411	12,5	417	16,4	1.927	17,7	5.754
	Eylül	11,6	3.537	12,9	403	16,7	1.876	18	5.816
	Ekim	11,5	3.560	13,1	485	16,4	1.800	17,9	5.845
	Kasım	11,6	3.603	13,3	516	16,3	1.727	17,9	5.846
	Aralık	12,1	3.741	13,5	444	16,9	1.802	18,3	5.987
2017	Ocak	12	3.723	13,5	468	17,5	2.072	18,9	6.262
	Şubat	11,9	3.703	13,3	451	17,1	1.976	18,4	6.131
	Mart	11,9	3.692	13,3	431	16,8	1.823	18,1	5.946
	Nisan	11,6	3.616	12,9	421	16,2	1.734	17,4	5.771
	Mayıs	11,1	3.490	12,4	424	15,4	1.621	16,7	5.536
	Haziran	11	3.432	11,9	286	15,6	1.708	16,4	5.425
	Temmuz	10,6	3.367	11,5	272	15,1	1.662	16	5.301
	Ağustos	10,5	3.340	11,5	309	15,3	1.788	16,2	5.437
	Eylül	10,3	3.253	11,2	289	14,4	1.521	15,3	5.063
	Ekim	10,3	3.267	11,5	397	14,5	1.582	15,6	5.246
	Kasım	10,1	3.224	11,2	348	15,2	1.914	16,2	5.486
	Aralık	9,9	3.157	11,1	378	14,9	1.867	16,1	5.402
2018	Ocak	9,8	3.141	11,5	530	15,0	1.938	16,5	5.609
	Şubat	10	3.175	11,3	423	15,0	1.883	16,2	5.481
	Mart	10	3.179	11,2	391	14,7	1.766	15,9	5.336
	Nisan	10,2	3.277	11,4	378	14,2	1.487	15,4	5.142
	Mayıs	10,6	3.418	11,7	350	14,6	1.504	15,7	5.272
	Haziran	10,7	3.444	11,6	284	15,4	1.779	16,3	5.506

	Temmuz	10,8	3.506	11,8	325	15,3	1.726	16,3	5.557
	Ağustos	11,2	3.613	12,3	364	15,6	1.695	16,6	5.672
	Eylül	11,5	3.729	12,4	300	15,3	1.467	16,2	5.497
	Ekim	11,6	3.754	12,9	417	15,8	1.609	17	5.780
	Kasım	12,2	3.942	13,4	389	16,5	1.666	17,6	5.998
	Aralık	12,7	4.129	13,9	375	17,1	1.703	18,2	6.207
2019	Ocak	13,0	4.361	14,7	360	18,7	2.023	19,7	6.745
	Şubat	12,6	4.483	15,1	413	18,0	1.651	19,2	6.547
	Mart	13,0	4.550	15,2	443	18,4	1.831	19,6	6.825
	Nisan	13,5	4.458	14,9	366	18,0	1.670	19	6.494
	Mayıs	13,6	4.473	14,5	265	17,7	1.593	18,5	6.331
	Haziran	13,7	4.475	14,7	312	18,3	1.817	19,1	6.605
	Temmuz	14,2	4.514	14,9	332	18,3	1.760	19,3	6.606
	Ağustos	12,9	4.563	14,9	273	18,5	1.769	19,2	6.605
	Eylül	12,6	4.586	15,2	354	17,9	1.500	19	6.440
	Ekim	13,1	4.370	14,4	298	17,9	1.744	18,8	6.412
	Kasım	13,0	4.324	14,3	335	17,4	1.628	18,4	6.286
	Aralık	12,6	4.352	14,5	368	17,6	1.672	18,7	6.392
2020	Ocak	13	4.150	15,6	830	19,0	2.364	21,4	7.343
	Şubat	12,6	4.015	14,9	744	18,5	2.323	20,6	7.082
	Mart	13	3.924	16,0	921	20,4	2.831	23,2	7.677
	Nisan	13,5	3.908	18,3	1.400	23,5	3.802	27,8	9.110
	Mayıs	13,6	4.028	19,3	1.688	24,4	4.231	29,4	9.947
	Haziran	13,7	4.182	17,4	1.142	22,7	3.574	26,1	8.898
	Temmuz	14,2	4.312	18,2	1.230	22,4	3.234	26,1	8.776
	Ağustos	12,9	4.003	16,9	1.229	21,5	3.380	25,1	8.613
	Eylül	12,6	3.924	15,9	1.020	21,2	3.386	24,1	8.330
	Ekim	13,1	4.081	17,4	1.328	21,9	3.491	25,7	8.900
	Kasım	13	4.052	17,1	1.261	23,1	4.064	26,6	9.376
	Aralık	12,6	3.909	17,8	1.609	23,8	4.553	28,3	10.071
2021	Ocak	12,5	3.958	20,0	2.363	22,8	4.207	29,3	10.528
	Şubat	13,3	4.241	19,7	2.046	22,4	3.747	28,1	10.034
	Mart	12,8	4.175	17,9	1.655	20,9	3.328	25,4	9.158
	Nisan	13,3	4.335	19,3	1.961	21,4	3.367	26,9	9.664
	Mayıs	13,2	4.271	19,3	1.959	21,7	3.491	27,2	9.720
	Haziran	11	3.552	15	1.275	19,1	3.208	22,7	8.035
	Temmuz	11,6	3.764	15,9	1.415	19,3	3.125	23,3	8.304
	Ağustos	11,9	3.922	15	1.013	18,9	2.832	21,8	7.767
	Eylül	11,3	3.761	14,9	1.205	18,3	2.861	21,7	7.827
	Ekim	11,1	3.713	15,6	1.486	18,7	3.099	22,8	8.298
	Kasım	11,1	3.714	15,4	1.419	18,2	2.876	22,1	8.009
	Aralık	11	3.706	15,2	1.424	18,6	3.158	22,5	8.288
2022	Ocak	11,2	3.793	15,5	1.443	18,8	3.150	22,7	8.386
	Şubat	10,8	3.632	14,9	1.380	18,2	3.044	21,9	8.055
	Mart	11,1	3.737	15,3	1.437	18,4	3.045	22,2	8.219
	Nisan	10,8	3.683	14,3	1.207	18	3.014	21,3	7.904
	Mayıs	10,8	3.728	15,9	1.770	17,6	2.861	22,3	8.359
	Haziran	10,4	3.554	14	1.250	17,2	2.836	20,5	7.639
	Temmuz	10,2	3.458	15,2	1.696	18,1	3.271	22,7	8.425
	Ağustos	9,8	3.371	13,5	1.270	16,5	2.756	19,9	7.397
	Eylül	10,1	3.471	13,9	1.314	16,7	2.735	20,3	7.520
	Ekim	10,3	3.577	14,4	1.416	16,7	2.657	20,5	7.650
	Kasım	10,1	3.547	14,3	1.467	16,9	2.862	20,7	7.876
	Aralık	10,2	3.582	14,8	1.592	17,1	2.891	21,4	8.065
2023	Ocak	9,7	3.416	15,3	1.957	16,8	2.985	21,9	8.358
	Şubat	10,1	3.522	16,1	2.091	17,9	3.311	23,3	8.924
	Mart	10	3.448	15	1.744	17,3	3.071	22	8.262
	Nisan	10	3.500	16,9	2.438	17	3.118	23,6	9.055
	Mayıs	9,4	3.303	15,8	2.229	16,6	3.008	22,4	8.540
	Haziran	9,5	3.304	16,5	2.413	17,9	3.530	24,1	9.247
	Temmuz	9,3	3.260	14,7	1.877	17,7	3.555	22,6	8.692
	Ağustos	9,2	3.204	15,2	2.096	17,5	3.512	23,0	8.812
	Eylül	9,1	3.159	14,7	1.950	16,7	3.176	21,8	8.285

	Ekim	8,6	3.001	13,8	1.808	16,6	3.338	21,4	8.147
	Kasım	9	3.116	14,9	2.058	17,3	3.496	22,7	8.671

Ek Grafik 1: Mevsim Etkisinden Arındırılmış Dar Tanımlı ve Geniş Tanımlı (Âtıl İşgücü) İşsizlik Oranları (2014 Ocak-2023 Kasım) (Yüzde)



Kaynak: Türkiye İstatistik Kurumu (TÜİK), Hanehalkı İşgücü Araştırması, Kasım 2023. DİSK-AR tarafından hazırlanmıştır.

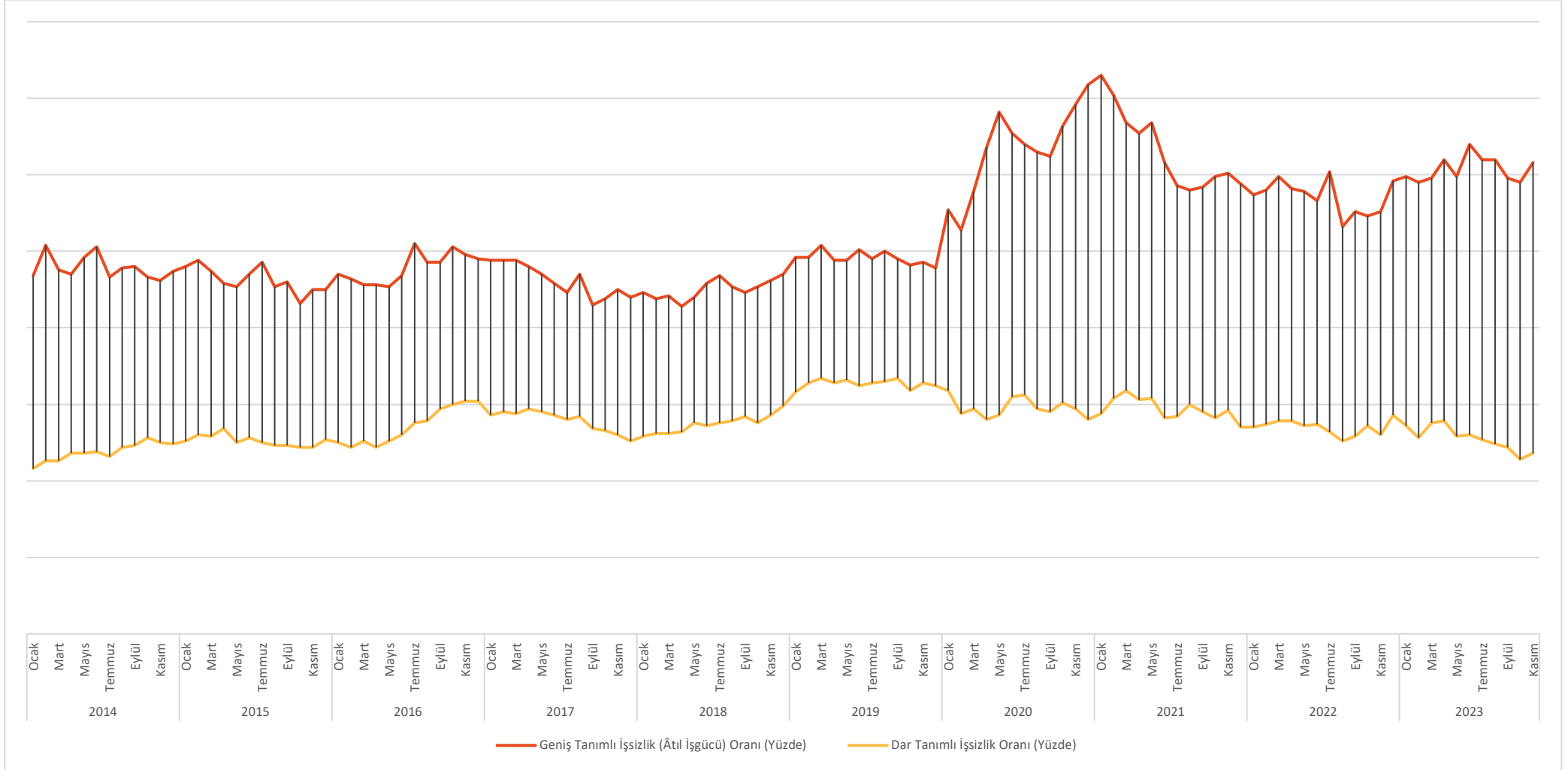
Ek Tablo 2: Kadın İşsizlik Türleri ve Oranları (Mevsim Etkilerinden Arındırılmış) (2014 Ocak-2023 Kasım) (Bin) (Yüzde)

		Dar Tanımlı (Standart) İşsizlik Oranı (Yüzde)	Dar Tanımlı (Standart) İşsiz Sayısı (Bin)	Zamana Bağlı Eksik İstihdam ve İşsizlerin Bütünleşik Oranı (Yüzde)	Zamana Bağlı Eksik İstihdam (Bin)	Potansiyel İşgücünün ve İşsizlerin Bütünleşik Oranı (Yüzde)	Potansiyel İşgücü (Bin)	Âtıl İşgücü (Geniş Tanımlı İşsizlik) Oranı (Yüzde)	Âtıl İşgücü (Geniş Tanımlı İşsiz Sayısı) (Bin)
2014	Ocak	10,8	900	12,9	173	21,5	1.132	23,4	2.205
	Şubat	11,3	949	14	224	23,1	1.283	25,4	2.456
	Mart	11,3	963	13,7	202	21,6	1.115	23,8	2.281
	Nisan	11,8	1.011	14,2	207	21,4	1.050	23,5	2.268
	Mayıs	11,8	1.013	14,3	219	22,3	1.169	24,6	2.401
	Haziran	11,9	1.029	13,6	145	23,8	1.346	25,3	2.520
	Temmuz	11,6	993	12,9	109	22,1	1.149	23,3	2.252
	Ağustos	12,2	1.049	14	155	22,4	1.130	23,9	2.334
	Eylül	12,3	1.060	14,2	168	22,3	1.118	24,0	2.346
	Ekim	12,8	1.132	14,3	128	22,0	1.034	23,3	2.294
	Kasım	12,5	1.106	14,3	159	21,5	1.014	23,1	2.279
	Aralık	12,4	1.104	14,1	153	22,2	1.125	23,7	2.383
2015	Ocak	12,6	1.120	14,3	155	22,5	1.142	24,0	2.417
	Şubat	13,0	1.166	14,8	163	22,8	1.141	24,4	2.469
	Mart	12,9	1.163	14,6	153	22,2	1.076	23,7	2.392
	Nisan	13,4	1.216	14,9	139	21,5	942	22,9	2.298
	Mayıs	12,5	1.137	14,1	150	21,3	1.025	22,7	2.312
	Haziran	12,8	1.181	14,3	135	22,1	1.095	23,5	2.411
	Temmuz	12,5	1.140	14,1	146	22,9	1.231	24,3	2.518
	Ağustos	12,3	1.133	13,8	140	21,4	1.071	22,7	2.344
	Eylül	12,3	1.140	13,4	99	22,0	1.146	23,0	2.385
	Ekim	12,2	1.139	13,2	89	20,7	993	21,6	2.221
	Kasım	12,2	1.146	13,2	95	21,6	1.129	22,5	2.371
	Aralık	12,7	1.204	14,1	134	21,2	1.024	22,5	2.362
2016	Ocak	12,5	1.180	14,2	159	22,0	1.146	23,5	2.485
	Şubat	12,2	1.143	13,7	137	21,8	1.143	23,2	2.424
	Mart	12,6	1.188	13,8	109	21,8	1.101	22,8	2.398
	Nisan	12,2	1.143	13,8	154	21,3	1.091	22,8	2.387
	Mayıs	12,6	1.199	13,9	123	21,6	1.090	22,7	2.412
	Haziran	13,0	1.238	14,2	116	22,3	1.144	23,4	2.499
	Temmuz	13,8	1.327	14,8	95	24,7	1.390	25,5	2.812
	Ağustos	13,9	1.344	15,2	121	23,2	1.162	24,3	2.628
	Eylül	14,7	1.427	16	131	23,1	1.070	24,3	2.629
	Ekim	15,0	1.477	17,1	206	23,4	1.078	25,3	2.760
	Kasım	15,2	1.500	16,9	170	23,3	1.046	24,8	2.716
	Aralık	15,2	1.513	16,5	132	23,3	1.056	24,5	2.701
2017	Ocak	14,3	1.422	15,7	136	23,2	1.146	24,4	2.703
	Şubat	14,5	1.441	15,8	133	23,1	1.119	24,4	2.693
	Mart	14,4	1.439	16	156	23,1	1.123	24,4	2.718
	Nisan	14,7	1.468	16	129	22,9	1.060	24,0	2.657
	Mayıs	14,5	1.450	15,8	127	22,3	998	23,5	2.575
	Haziran	14,3	1.436	15,1	78	22,2	1.015	22,9	2.529
	Temmuz	14,0	1.406	14,8	83	21,6	979	22,3	2.468
	Ağustos	14,2	1.446	15,2	103	22,6	1.108	23,5	2.658
	Eylül	13,4	1.364	14,5	110	20,5	906	21,5	2.381
	Ekim	13,3	1.370	14,7	139	20,6	938	21,9	2.448
	Kasım	13,0	1.338	13,9	97	21,6	1.139	22,5	2.574
	Aralık	12,6	1.311	14	143	20,7	1.058	22,0	2.513
2018	Ocak	12,9	1.337	14,3	141	21,0	1.056	22,3	2.534
	Şubat	13,1	1.352	14,1	109	20,9	1.028	21,9	2.489
	Mart	13,1	1.354	14	97	21,2	1.070	22,1	2.521
	Nisan	13,2	1.376	14,3	116	20,4	946	21,4	2.438
	Mayıs	13,8	1.443	15	129	20,9	944	22,0	2.516
	Haziran	13,6	1.423	14,5	90	22,1	1.133	22,9	2.646

	Temmuz	13,8	1.446	14,8	106	22,4	1.164	23,4	2.716
	Ağustos	13,9	1.459	15	112	21,7	1.039	22,7	2.610
	Eylül	14,2	1.498	15,1	95	21,5	981	22,3	2.573
	Ekim	13,8	1.443	15	125	21,7	1.054	22,7	2.622
	Kasım	14,3	1.500	15,3	104	22,2	1.064	23,1	2.668
	Aralık	14,9	1.573	16,2	138	22,2	991	23,5	2.702
2019	Ocak	15,8	1.681	16,9	114	23,6	1.081	24,6	2.877
	Şubat	16,4	1.755	17,4	108	23,7	1.025	24,6	2.888
	Mart	16,7	1.799	17,6	98	24,6	1.130	25,4	3.026
	Nisan	16,4	1.764	17,2	86	23,6	1.014	24,4	2.865
	Mayıs	16,6	1.783	17,1	57	23,9	1.036	24,4	2.876
	Haziran	16,2	1.727	17,2	102	24,3	1.132	25,1	2.961
	Temmuz	16,4	1.751	17,2	87	23,8	1.039	24,5	2.877
	Ağustos	16,5	1.753	17,1	65	24,4	1.112	25,0	2.929
	Eylül	16,7	1.785	17,8	119	23,5	952	24,5	2.856
	Ekim	15,9	1.691	16,8	98	23,3	1.030	24,1	2.819
	Kasım	16,4	1.757	17,1	77	23,6	1.013	24,3	2.846
	Aralık	16,2	1.723	16,9	73	23,3	982	23,9	2.779
2020	Ocak	15,9	1.654	18,2	238	25,7	1.369	27,7	3.261
	Şubat	14,4	1.482	16,6	231	24,4	1.371	26,4	3.085
	Mart	14,7	1.387	17,5	260	26,5	1.507	28,9	3.155
	Nisan	14,0	1.279	18,3	397	28,2	1.816	31,8	3.492
	Mayıs	14,3	1.336	19	439	30,3	2.145	34,1	3.921
	Haziran	15,5	1.497	18,9	329	29,9	1.984	32,7	3.810
	Temmuz	15,6	1.537	18,9	323	29,3	1.905	32,0	3.766
	Ağustos	14,7	1.458	17,9	315	28,8	1.959	31,5	3.732
	Eylül	14,5	1.424	17,4	283	28,8	1.968	31,2	3.675
	Ekim	15,1	1.469	19,2	393	29,9	2.042	33,2	3.904
	Kasım	14,7	1.406	18,6	372	31,5	2.344	34,6	4.122
	Aralık	14,0	1.358	18,2	410	32,7	2.703	35,9	4.471
2021	Ocak	14,4	1.443	21,4	707	30,8	2.387	36,5	4.537
	Şubat	15,4	1.579	21,7	652	29,9	2.132	35,2	4.362
	Mart	15,9	1.618	20,6	478	29,5	1.963	33,4	4.059
	Nisan	15,3	1.600	20,9	592	27,9	1.839	32,7	4.030
	Mayıs	15,4	1.559	20,3	500	29,3	1.999	33,4	4.059
	Haziran	14,1	1.452	17,9	390	27,7	1.933	30,8	3.775
	Temmuz	14,2	1.534	17,7	371	26,3	1.760	29,3	3.666
	Ağustos	15	1.598	17,6	283	26,7	1.713	29	3.594
	Eylül	14,5	1.582	17,8	367	26,4	1.779	29,2	3.728
	Ekim	14,1	1.545	17,9	422	26,6	1.878	29,9	3.846
	Kasım	14,6	1.598	19,1	488	26,2	1.713	30,1	3.799
	Aralık	13,5	1.505	17,5	442	26	1.876	29,4	3.823
2022	Ocak	13,5	1.513	17,5	442	25,3	1.758	28,7	3.713
	Şubat	13,7	1.519	17,7	449	25,5	1.766	29	3.734
	Mart	13,9	1.516	18,1	464	26,2	1.829	29,9	3.808
	Nisan	13,9	1.569	17,9	457	25,6	1.786	29,1	3.812
	Mayıs	13,6	1.570	18,1	516	25	1.749	28,9	3.835
	Haziran	13,7	1.569	17,4	426	25,1	1.748	28,3	3.743
	Temmuz	13,2	1.492	17,6	493	26,4	2.019	30,2	4.004
	Ağustos	12,6	1.454	15,9	375	23,8	1.684	26,6	3.513
	Eylül	12,9	1.490	16,8	453	24,1	1.710	27,6	3.653
	Ekim	13,6	1.590	17,5	454	23,9	1.579	27,3	3.624
	Kasım	13	1.561	17	477	24,1	1.749	27,6	3.787
	Aralık	14,3	1.702	19,2	585	25,3	1.756	29,6	4.043
2023	Ocak	13,6	1.611	19	638	25,2	1.834	29,9	4.083
	Şubat	12,8	1.522	18,3	652	24,8	1.894	29,5	4.067
	Mart	13,8	1.592	19,3	641	25	1.733	29,8	3.966
	Nisan	13,9	1.659	20,4	779	25,4	1.846	31	4.284
	Mayıs	12,9	1.532	19,1	739	24,5	1.830	29,9	4.101
	Haziran	13	1.528	19,3	734	26,6	2.166	32	4.428
	Temmuz	12,7	1.511	18,4	677	26,3	2.192	31	4.380
	Ağustos	12,4	1.477	18,4	708	25,9	2.157	31,0	4.342

	Eylül	12,2	1.435	17,7	647	25,2	2.044	29,8	4.127
	Ekim	11,4	1.352	17,2	682	24,6	2.064	29,5	4.098
	Kasım	11,8	1.393	18,1	735	25,5	2.154	30,8	4.282

Ek Grafik 2: Kadın İşsizlik Oranları, Mevsim Etkisinden Arındırılmış Dar Tanımlı ve Geniş Tanımlı (Âtıl İşgücü) (2014 Ocak-2023 Kasım) (Yüzde)



Kaynak: Türkiye İstatistik Kurumu (TÜİK), Hanehalkı İşgücü Araştırması, Kasım 2023. DİSK-AR tarafından hazırlanmıştır.

İŞSİZLİKLE MÜCADELE ÖNERİLERİ

- “Herkesin çalışması için, herkesin daha az çalışması” ilkesi doğrultusunda haftalık çalışma süresi gelir kaybı olmaksızın 37,5 saate, fazla mesailer için uygulanan yıllık 270 saat sınırı, 90 saate düşürülmelidir.
- Uluslararası Çalışma Örgütü’nün (ILO) “insana yaraşır iş” yaklaşımı temelinde herkese güvenceli ve nitelikli işler sağlanmalıdır.
- İş Yasasının 25/II. Maddesi yeniden düzenlenmeli ve keyfi işten çıkarmalar sona ermelidir.
- İşsizlik sigortası ödeneğinden yararlanma koşulları ve ödenek miktarı iyileştirilmelidir.
- İşsizlik Sigortası Fonu’nun amaç dışı kullanımına son verilmelidir. Fon’dan işverenlere dönük teşvik ve destekler sona erdirilmelidir.
- İstihdam artışlarında kamunun payı dikkate değerdir. Kamu istihdamının artırılması, kamuda eğreti ve güvencesiz çalışma biçimleri yerine, kadrolu ve güvenceli istihdam artışının sağlanması yaşamsal önemdedir. Kamu girişimciliği ve hizmetleri istihdam yaratacak şekilde yeniden ele alınmalı ve kamuda personel açığı derhal kapatılmalıdır.
- İşbaşında eğitim adı altında çırak, stajyer, kursiyerlerin ve bursiyerlerin ucuz işgücü deposu olarak kullanılması uygulamasına son verilmelidir.
- Uluslararası çalışma normları doğrultusunda herkese en az bir ay ücretli yıllık izin hakkı tanınmalıdır.
- Sendikal hak ve özgürlüklerin kullanımı güvence altına alınmalı, sendikal barajlar kaldırılmalı, herkesin sendika hakkını özgürce kullanabilmesi için gerekli yasal düzenlemeler yapılmalıdır.
- Kadın istihdamının artırılması ve işsizliğin azaltılması için işgücü piyasalarındaki cinsiyetçi uygulamalara son verilmeli, ev içi bakım hizmetleri devletin gereken nitelikli, yaygın ve ücretsiz bakım hizmetlerini sağlaması ile kadının üzerinden alınmalıdır.

EK: METODOLOJİK AÇIKLAMALAR

TÜİK'in Hanehalkı İşgücü Araştırması (HİA) Yönteminde Yaptığı Değişiklikler

TÜİK Mart 2021'den başlayarak Hanehalkı İşgücü Araştırması (HİA) kapsamında önemli bir revizyona gitti. TÜİK'in yeni metodolojisinde en dikkat çeken unsur dar tanımlı işsizliğin yanında DİSK-AR tarafından uzun süredir hesaplanan geniş tanımlı işsizliğe benzer şekilde üç yeni işsizlik oranıyla birlikte toplam 4 farklı alternatif işsizlik oranının hesaplanması oldu. Metodoloji revizyonu ile yalnızca hesaplama yöntemlerinde değil, soru formunda ve tanımlarda da değişikliğe gidildi.¹

TÜİK, HİA'da kullandığı tanımlarda ILO'nun 19. Çalışma İstatistikçileri Konferansı'nda yeniden belirlenen çalışma türleri, *istihdam*, *işsizlik* ve *potansiyel işgücü* tanımları doğrultusunda değişiklikler yaptı. Böylece çalışma türleri *kendi tüketimi için üretim*, *istihdam*, *ücretsiz staj*, *gönüllü çalışma* ile ücretsiz toplum hizmeti, mahkumlarca yapılan ücretsiz çalışmalar ve ücretsiz askerlik gibi çalışmalarını kapsayan *diğer çalışma türleri* olmak üzere beş ayrı gruba ayrıldı.

Metodolojide istihdam ve işsizlik tanımları ve kapsamlarında da değişiklik yapıldı. Revizyon öncesi dönemde kendi tüketimi için üretim yapan çiftçiler yıllık gıda harcamalarının yarısından fazlasını karşılıyorsa istihdamda sayılıyordu. Revizyon ile birlikte kendi tüketimi için üretim yapanlar çıkarılarak istihdam kapsamı daraltıldı. İstihdam tanımı metodolojide "*referans dönemi boyunca ücret veya kar elde etmek amacıyla üretim veya hizmet sağlamak için herhangi bir faaliyette bulunanlar*" olarak belirtilmiştir.

Bilindiği gibi **istihdam işbaşında olanlar** ve **işbaşında olmayanlar** olarak iki gruba ayrılmaktadır. Revizyon öncesinde işbaşında olmayanlar grubundaki ücretli veya maaşlılardan "*istihdam ilişkisi devam eden ve üç ay içinde işlerine döneceklerini düşünenler ile işbaşında olmayıp gelirin en az yarısını elde edenler*" ve yevmiyelilerden "*gelirinin en az yarısını alanlar*" istihdamda sayılırken, kendi hesabına çalışanlar ile işverenler geçici olarak işten uzak olsalar da istihdamda kabul ediliyordu. Dolayısıyla işbaşında olmayan kişilerin istihdamda olmaları işteki durumlarına bağlıydı. **Yeni tanım ve kapsamda işbaşında olmayanların istihdamda sayılma durumları işten uzak kaldığı süreye, iş ile ilişkisinin devamı ve işe geri dönüş duruma bağlandı.**

TÜİK'in değişikliğe gittiği bir diğer tanım **işsizlik** oldu. Revizyon öncesi dönemde TÜİK, "*referans dönemi içinde istihdam halinde olmayan (kâr karşılığı, yevmiyeli, ücretli ya da ücretsiz olarak hiçbir işte çalışmamış ve böyle bir iş ile bağlantısı da olmayan) kişilerden iş bulmak için son 4 hafta içinde iş arama kanallarından en az birini kullanmış ve 2 hafta içinde işbaşı yapabilecek durumda olan veya üç ay içinde başlayabileceği bir iş bulmuş/kendi işini kurmuş ancak işe başlamak ya da işbaşı yapmak için çeşitli eksikliklerini tamamlamak amacıyla bekleyenler*" işsiz olarak tanımlamaktaydı. Yeni işsizlik tanımı ise "*referans döneminde istihdamda olmayan kişilerden iş bulmak için son 4 hafta içinde aktif bir iş arama kanalını kullanarak iş arayan veya iş bulmuş olduğu için iş aramayan ve üç ay içerisinde işe başlayacak kişileri*" kapsamaktadır. **Böylece işsizlik için iş arama kanalları değiştirilerek aktif iş arama kanallarına başvuru koşulları getirildi.**

¹ TÜİK'in HİA metodolojisindeki değişikliklerin tümüne erişmek için:
https://www.tuik.gov.tr/indir/metodolojikDokumanlar/hia_metod_tr.pdf (Erişim: 18 Mart 2021).

Kuşkusuz işsizlikle ilgili en önemli gelişme TÜİK'in metodolojisine eklediği ve “**işgücüne ilişkin tamamlayıcı göstergeler**” adını verdiği 4 farklı işsizlik hesaplama türleri olmuştur. Yeni metodolojide işsizlik türleri *standart (dar tanımlı) işsizlik, zamana bağlı eksik istihdam ile işsizlerin bütünleşik oranı, işsiz ve potansiyel işgücünün bütünleşik oranı ve âtil işgücü oranı* olmak üzere dört farklı tür olarak yer alıyor. TÜİK'in işsizlik türlerini hesaplama yöntemi aşağıdaki kutuda yer almaktadır.

Kutu: TÜİK Tarafından Açıklanan Dar Tanımlı İşsizlik, Tamamlayıcı İşgücü Göstergeleri ile DİSK-AR'ın Geniş Tanımlı İşsizliğin Hesaplanma Yöntemleri

Standart (dar tanımlı) işsizlik oranı

$$(İşsiz sayısı / İşgücü) \times 100$$

Zamana bağlı eksik istihdam ve işsizlerin bütünleşik oranı

$$[(İşsiz + Zamana bağlı eksik istihdam) / İşgücü] \times 100$$

İşsiz ve potansiyel işgücünün bütünleşik oranı

$$[(İşsiz + Potansiyel işgücü) / (İşgücü + Potansiyel işgücü)] \times 100$$

Âtil işgücü oranı

$$[(Zamana bağlı eksik istihdam + İşsiz + Potansiyel işgücü) / (İşgücü + Potansiyel işgücü)] \times 100$$

DİSK-AR'ın kullandığı geniş tanımlı işsizlik oranı

$$[(İşsiz + Zamana bağlı eksik istihdam + İş aramayıp çalışmaya hazır oranlar + Ümitsiz işsizler + Mevsimlik çalışanlar) / (İşgücü + İş aramayıp çalışmaya hazır oranlar + Ümitsiz işsizler + Mevsimlik çalışanlar)] \times 100$$

TÜİK tarafından hesaplanan işsiz ve potansiyel işgücünün bütünleşik oranı ile âtil işgücü oranında ifade edilen **potansiyel işgücü** kavramı TÜİK metodolojisinde “*çalışma çağındaki nüfusa dahil olup, referans döneminde ne istihdamda ne de işsiz olan kişilerden; iş arayan fakat kısa süre içerisinde işbaşı yapabilecek durumda olmayanlarla, iş aramadığı halde çalışma isteği olan ve kısa süre içerisinde işbaşı yapabilecek durumda olan kişiler*” olarak tanımlanmıştır. Açıklanan eski tablolardaki hangi verileri içerdiği açıklanmamış olsa da **iş aramayıp çalışmaya hazır olanlar** kategorisindeki ümitsiz işsizler ve diğer grubunu kapsadığı söylenebilir.

Bilindiği gibi **DİSK-AR'ın geniş tanımlı işsizlik hesaplaması** dar tanımlı işsiz, zamana bağlı eksik istihdam, iş aramayıp çalışmaya hazır olanlar (diğer ve ümitsiz işsizler) ile mevsimlik çalışanların sayısının toplamının, geniş işgücüne (işgücü, çalışmayıp hazır olanlar ve mevsimlik çalışanlar) bölünmesiyle elde edilmektedir (Ayrıntılı metodoloji notu için DİSK-AR İşsizlik ve İstihdamın

Görünümü raporlarına bakılabilir). TÜİK'in "âtl işgücü oranı" olarak hesapladığı işsizlik türü ile DİSK-AR geniş işsizlik hesaplaması bu bakımdan benzerlik göstermektedir.

TÜİK'in revizyon sonrası gerçekleştirdiği diğer önemli değişiklik ise TÜİK'in artık haber bülteninde manşet işsizlik oranı olarak mevsim etkisinden arındırılmış göstergeleri kullanmaya başlaması oldu. Değişikliğin gerekçesi olarak mevsimden kaynaklı etkilerin geçici olmaları sebebiyle genel eğilimin gözlemlenmesini engelliyor olması gösterildi.

Yapılan bu kapsamlı revizyonla alternatif işsizlik türlerinin hesaplamasına başlanması olumlu olsa da yayımlanan verilerin ayrıntıları sınırlı oldu. Geçmişte haber bültenleri ile birlikte istihdamda olanlardan işbaşındakiler ve bunların haftalık ortalama fiili çalışma süresi, iş aramayıp çalışmaya hazır olanların (ümitsizler ve diğer) bulunduğu işgücüne dahil olmama nedenleri, kamu sektörü istihdamına ilişkin veriler, iş arama sürelerine göre işsizler ve eğitim durumuna göre işgücü durumu gibi veriler de kamuoyuyla paylaşılmaktaydı. Revizyon sonrası dönemde yayımlanan HİA'da işgücüne ilişkin tamamlayıcı göstergeler, 15 ve üzeri yaştakilerin temel işgücü göstergeleri, ekonomik faaliyete göre istihdam edilenler ile kayıtlı olma durumuna göre istihdam edilme durumu ve bunların mevsim etkisinden arındırılmış verilerinin bulunduğu tablolar yer aldı.

TÜİK, açıkladığı HİA bültenlerinin kapsadığı dönemde de değişiklik yaptı. Bilindiği gibi HİA verileri daha önce üçer aylık hareketli ortalama ile hesaplanıyordu. Revizyon ile birlikte veriler aylık olarak hesaplanmaya başladı. Revizyonun sebebi olarak üç aylık hareketli ortalama bültenin yayımlandığı aylık dönemdeki eğilimi yansıtmaması gösterildi. Bu değişiklik sebebiyle geçmiş veriler üç aylık hareketli ortalama yerine aylık olarak revize edildi. Ayrıca, aylık veriler dışında detaylı işgücü göstergelerinin yer alacağı çeyreklik ve yıllık haber bültenlerinin yayımlanmasına da devam edileceği belirtildi. Bu nedenle, **DİSK-AR İşsizlik ve İstihdamın Görünümü raporları da bundan sonra özet ve sınırlı verileri içeren aylık raporlar ile detaylı verilerin açıklanmasıyla ayrıntılı üç aylık raporlar olarak hazırlanıp yayımlanacak.**