

# İŞSİZLİK VE İSTİHDAMIN GÖRÜNÜMÜ



**DAR VE GENİŞ TANIMLI İŞSİZ FARKI 5,8 MİLYON!**

**ÇALIŞABİLİR 65,6 MİLYON KİŞİNİN SADECE 22,7 MİLYONU KAYITLI VE TAM ZAMANLI İSTİHDAMDA!**

- KAYITLI TAM ZAMANLI İSTİHDAM (KATİ) SADECE 22,7 MİLYON!
- ÇALIŞMA ÇAĞINDAKİ 65,6 MİLYON KİŞİNİN SADECE 22,7 MİLYONU KAYITLI VE TAM ZAMANLI İŞLERDE ÇALIŞIYOR!
- 2023 4. ÇEYREĞİNDE GENİŞ TANIMLI İŞSİZLİK ORANI YÜZDE 23!
- HER 5 KADINDAN YALNIZCA 1'İ KAYITLI VE TAM ZAMANLI İSTİHDAMDA!
- GERÇEK GENÇ İŞSİZLİĞİ YÜZDE 32,3, GENÇ KADIN İŞSİZLİĞİ İSE YÜZDE 41,1!
- DAR VE GENİŞ TANIMLI İŞSİZ SAYILARI ARASINDAKİ FARK 5,8 MİLYON!

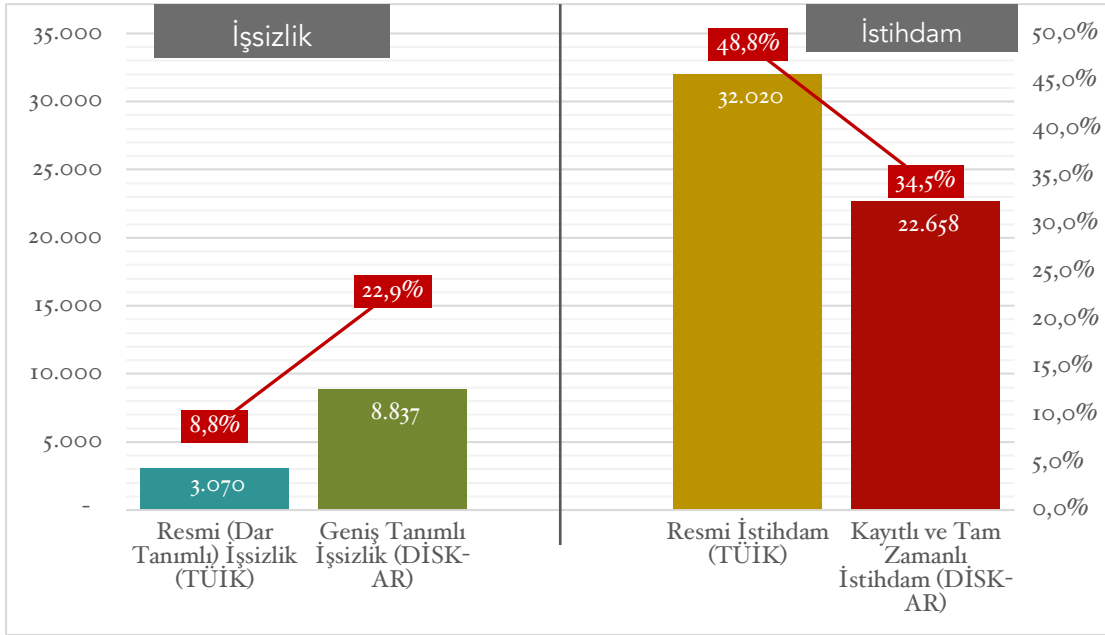


### İŞSİZLİK VE İSTİHDAMIN GÖRÜNÜMÜ (2023 4. ÇEYREK)

**Çalışabilir 65,6 milyon kişinin sadece  
22,7 milyonu kayıtlı ve tam zamanlı istihdamda!**

**Dar ve geniş tanımlı işsiz farkı 5,8 milyon!**

Grafik 1: Dar ve Geniş Tanımlı İşsiz Sayıları ve Oranları ile İstihdam Sayıları ve Oranları  
(Bin) (Yüzde) (2023 4. Çeyrek)



Kaynak: TÜİK Hanehalkı İşgücü Araştırması, 2023 4. Çeyrek. DiSK-AR tarafından hesaplanmıştır. İstihdam verileri mevsim etkisinden arındırılmamış, işsizlik verileri ise arındırılmıştır.

- ☑ Kayıtlı Tam Zamanlı İstihdam (KATI) sadece 22,7 milyon!
- ☑ Çalışma çağındaki 65,6 milyon kişinin sadece 22,7 milyonu kayıtlı ve tam zamanlı işlerde çalışıyor!
- ☑ 2023 4. çeyreğinde geniş tanımlı işsizlik oranı yüzde 23!
- ☑ Her 5 kadından yalnızca 1'i kayıtlı ve tam zamanlı istihdamda!
- ☑ Gerçek genç işsizliği yüzde 32,3, genç kadın işsizliği ise yüzde 41,1!
- ☑ Dar ve geniş tanımlı işsiz sayıları arasındaki fark 5,8 milyon!

## ÇALIŞABİLİR HER 10 KİŞİDEN SADECE 3'Ü KAYITLI VE TAM ZAMANLI İSTİHDAMDA (KATİ)

Kayıtlı ve Tam Zamanlı İstihdam (KATİ) istihdamın niteliğini ortaya koymayı amaçlayan DİSK-AR tarafından oluşturulan bir ölçüttür. KATİ istihdam edilenlerin ne kadarının sigortalı ve tam zamanlı çalıştığını ortaya koymayı amaçlıyor. Böylece kayıtsız istihdam ile kısmi ve eksik istihdam dışında kalan tam zamanlı ve sigortalı olarak çalışanların sayısı ve oranı ortaya çıkıyor.

Türkiye İstatistik Kurumu'nun (TÜİK) **2023 4. çeyrek dönemine ait Hanehalkı İşgücü Araştırması (HİA)** 19 Şubat 2024'te yayımlandı.

2023 4. çeyrek dönemi Ekim, Kasım ve Aralık 2023 aylarını kapsıyor ve TÜİK'in yeni metodolojisine dayanıyor. Bilindiği gibi TÜİK, Mart 2021'den beri aylık ve üç aylık verileri ayrı ayrı açıklıyor. Aylık veriler daha sınırlı iken üç aylık veriler daha geniş bir kapsama sahiptir.

TÜİK, mevsim etkisinden arındırılmış istihdamda 2022 yılı 4. çeyrek ile 2023 yılı 4. çeyrek arasındaki bir yıllık dönemde 549 bin kişilik bir artış olduğunu açıkladı. 2022 yılı 4. çeyreğinde 31 milyon 318 bin olarak açıklanan mevsim etkisinden arındırılmış istihdam edilenlerin sayısı 2023 yılı 4. çeyreğinde 31 milyon 867 bin olarak hesaplandı. 2023 4. çeyreğinde **mevsim etkisinden arındırılmış istihdam oranı ise yüzde 48,6 olarak gerçekleşti**. Ancak TÜİK'in resmi istihdam verileri de tıpkı dar tanımlı işsizlik verileri gibi işgücü piyasasına ilişkin gerçeğin sadece sınırlı bir kısmını gösteriyor. İstihdam verileri tek başına istihdamın niteliği konusunda bilgi vermiyor. Bu nedenle alternatif işsizlik hesaplamaları yanında **alternatif istihdam hesaplamalarına** da ihtiyaç vardır.

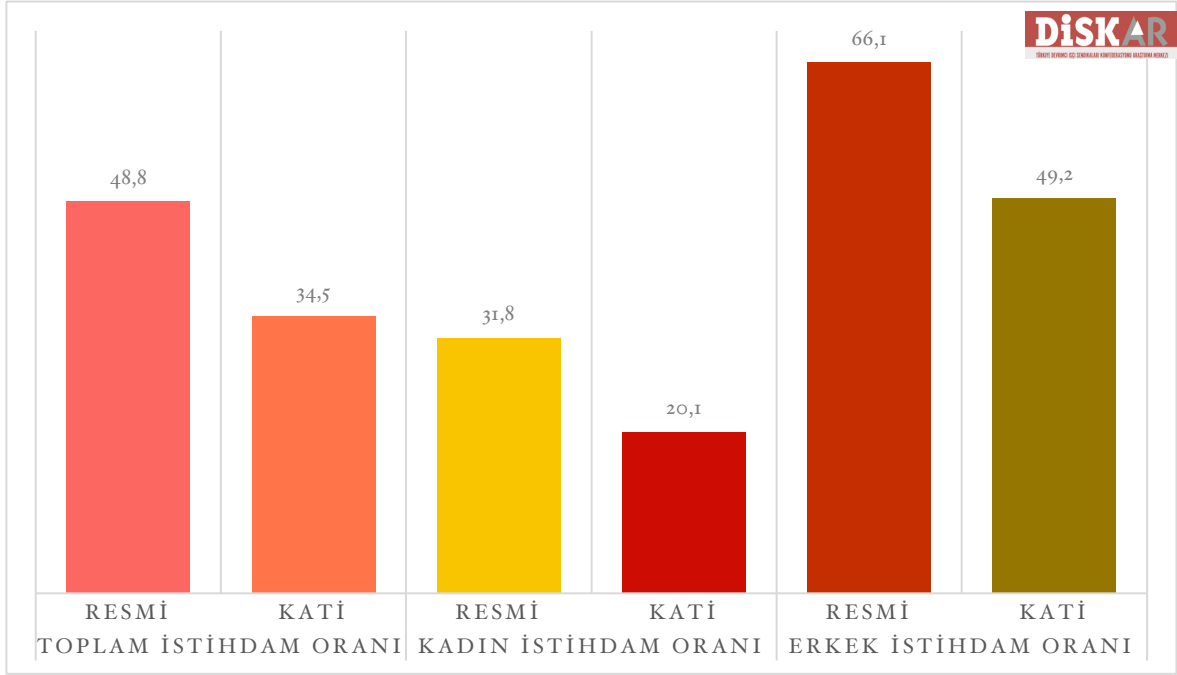
DİSK-AR, TÜİK'in dar tanımlı işsizlik hesaplamasının yetersizliği nedeniyle 2010 yılından bu yana alternatif geniş tanımlı işsizlik hesaplaması yapıyor. DİSK-AR yıllardır yaptığı alternatif geniş tanımlı işsizlik hesaplamasının ardından alternatif istihdam hesaplamasına da başladı. Kayıtlı ve Tam Zamanlı İstihdam (KATİ) olarak adlandırdığımız alternatif istihdam hesaplamasının ilkinin "İşsizlik ve İstihdamın Görünümü-Haziran 2021" isimli raporda, 2021 ilk çeyreği için yayınlamıştık.<sup>1</sup>

İşsizlik ve istihdam verileri bir bütün oluşturuyor. Sadece işsizliğe bakmak işgücü piyasalarından yaşanan gelişmeleri tam olarak anlamaya yetmiyor. Bilindiği gibi TÜİK düzenli olarak istihdam sayısını ve oranlarını açıklıyor. Ancak açıklanan istihdam oranlarının istihdamın niteliğine ilişkin yeterli bilgi vermekten oldukça uzaktır. Bu sebeple DİSK-AR istihdamın niteliğine göre bir ayrıma giderek yeni bir istihdam verisi hesaplamaya başladı. DİSK-AR'ın yeni hesaplamaya başladığı istihdam verisinin adı: **Kayıtlı ve Tam Zamanlı İstihdam (KATİ)**. KATİ tüm istihdamı değil kayıtlı ve tam zamanlı olarak çalışanların oranını ortaya koymaktadır.

KATİ istihdamın ne kadarının sigortalı ve tam zamanlı çalıştığını ortaya koymayı amaçlıyor. Böylece kayıtsız istihdam ile kısmi ve eksik istihdam dışında kalan tam zamanlı ve sigortalı olarak çalışanların sayısı ve oranı ortaya çıkıyor. **KATİ oranı kayıtlı tam zamanlı istihdamın 15+ yaş kurumsal olmayan nüfusa bölünmesiyle hesaplanıyor.**

<sup>1</sup> DİSK-AR (2021), İşsizlik ve İstihdamın Görünümü-Haziran 2021, 10 Haziran 2021. <http://arastirma.disk.org.tr/?p=6914> (Erişim: 17 Ağustos 2021).

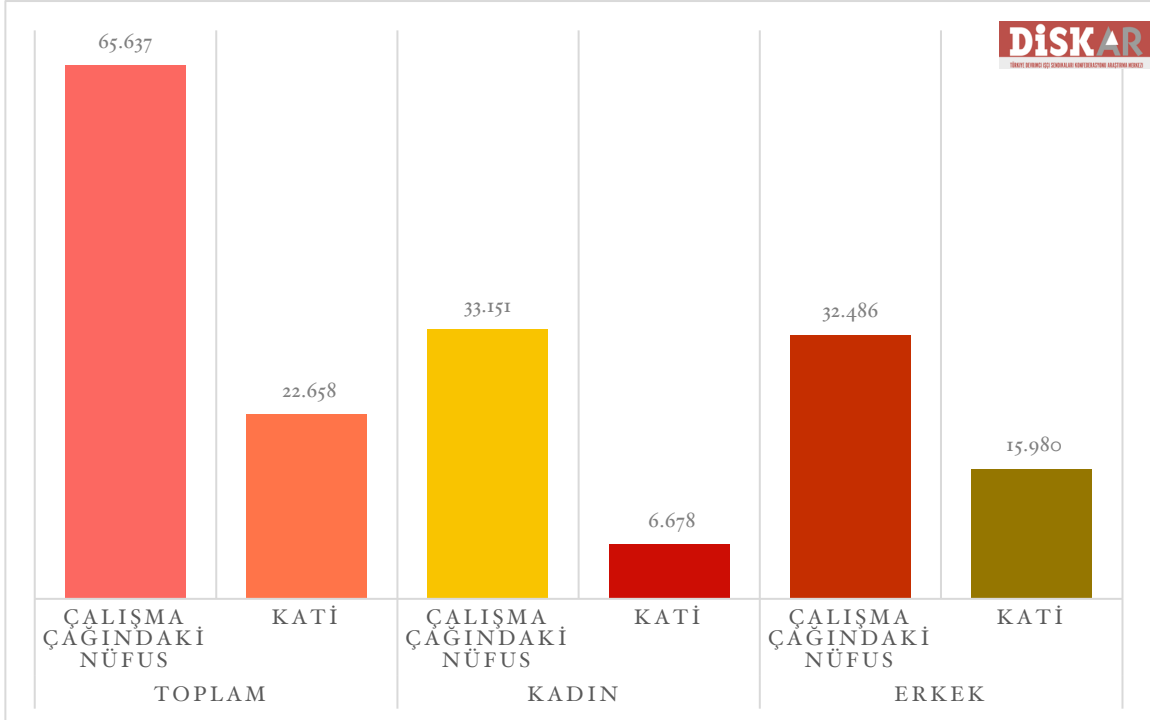
Grafik 2: Resmi ve Kayıtlı-Tam Zamanlı İstihdam (KATİ) Oranı (2023 4. Çeyrek) (Yüzde)



Kaynak: TÜİK Hanehalkı İşgücü Araştırması, 2023 4. Çeyrek. KATİ DİSK-AR tarafından hesaplanmıştır.

TÜİK'in resmi istihdam oranı 2023 4. çeyrekte yüzde 48,8 olarak açıklanırken, DİSK-AR tarafından TÜİK verilerinden hareketle hesaplanan **Kayıtlı Tam Zamanlı İstihdam (KATİ) oranı yüzde 34,5** olarak gerçekleşti. Kadınlarda resmi istihdam oranı yüzde 31,8 iken KATİ oranı yüzde 20,1 ve erkeklerde resmi istihdam oranı yüzde 66,1 olarak açıklanmışken KATİ oranı yüzde 49,2 olarak hesaplandı (Grafik 2).

Grafik 3: Aktif Nüfus (15+) ve Kayıtlı Tam Zamanlı İstihdam (KATİ) (2023 4. Çeyrek) (Bin)



Kaynak: TÜİK Hanehalkı İşgücü Araştırması, 2023 4. Çeyrek. KATİ DİSK-AR tarafından hesaplanmıştır.

**Böylece KATİ oranı resmi istihdam oranından genelde 14,3 puan, kadınlarda 11,7 ve erkeklerde ise 16,9 puan düşük olarak gerçekleşti.**

DİSK-AR tarafından yapılan KATİ hesaplamasıyla çalışma çağındaki (15+ yaş) 65,6 milyon kişinin sadece 22,7 milyonu kayıtlı ve tam zamanlı istihdam (KATİ) kapsamında çalıştığı ortaya çıktı. Çalışma çağındaki 33 milyon kadının sadece 6,7 milyonu kayıtlı ve tam zamanlı istidamda (KATİ), çalışma çağındaki 32,5 milyon erkeğin ise 16 milyonu kayıtlı ve tam zamanlı istihdamda yer alıyor (Grafik 3). **Bu durum nispeten nitelikli istihdamın düşüklüğünü ortaya koyuyor.**

## GENİŞ TANIMLI İŞSİZLİK YÜZDE 22,9!

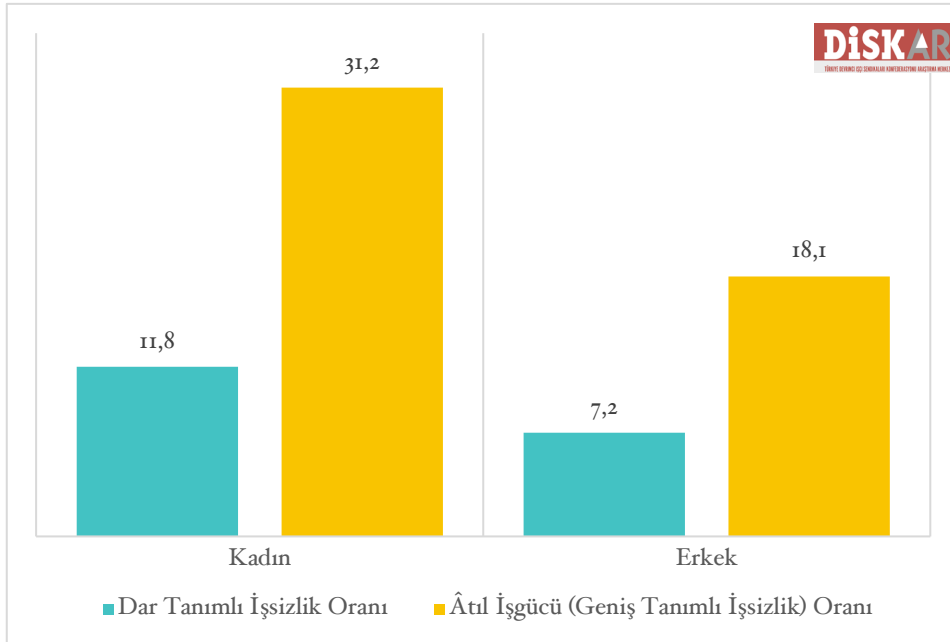
TÜİK'e göre mevsim etkisinden arındırılmış dar tanımlı işsiz sayısı 2023 yılı 4. çeyrekte, 2023 3. çeyreğe göre 137 bin kişi azalarak 3 milyon 70 bin olarak gerçekleşti. DİSK-AR tarafından TÜİK verilerinden yararlanarak hesaplanan geniş tanımlı işsiz sayısı ise 2023 4. çeyrekte 8 milyon 837 bin olarak hesaplandı (Grafik 1).

TÜİK tarafından 2023 3. çeyrekte yüzde 9,2 olarak açıklanan mevsim etkisinden arındırılmış dar tanımlı işsizlik oranı 0,4 puan azalarak yüzde 8,8 olarak, mevsim etkisinden arındırılmış âtil işgücü (geniş tanımlı işsizlik) oranı ise 2023 yılı 3. çeyreğine göre 0,4 puan artarak yüzde 22,9 olarak açıklandı (Grafik 1). Dar ve geniş tanımlı işsiz sayıları arasındaki fark 5,8 milyona ulaştı.

## GENİŞ TANIMLI KADIN VE ERKEK İŞSİZLİĞİ ARASINDA 13,1 PUAN FARKI!

Bilindiği gibi kadın işsizliği ülkemizde ortalama işsizlikten daha yüksek iken, kadın istihdam oranı ortalama istihdam oranından daha düşüktür.

**Grafik 4: Cinsiyete Göre Mevsim Etkisinden Arındırılmış İşsizlik Oranları (2023 4. Çeyrek) (Yüzde)**



Kaynak: TÜİK Hanehalkı İşgücü Araştırması, 2023 4. Çeyrek. DİSK-AR tarafından hesaplanmıştır.

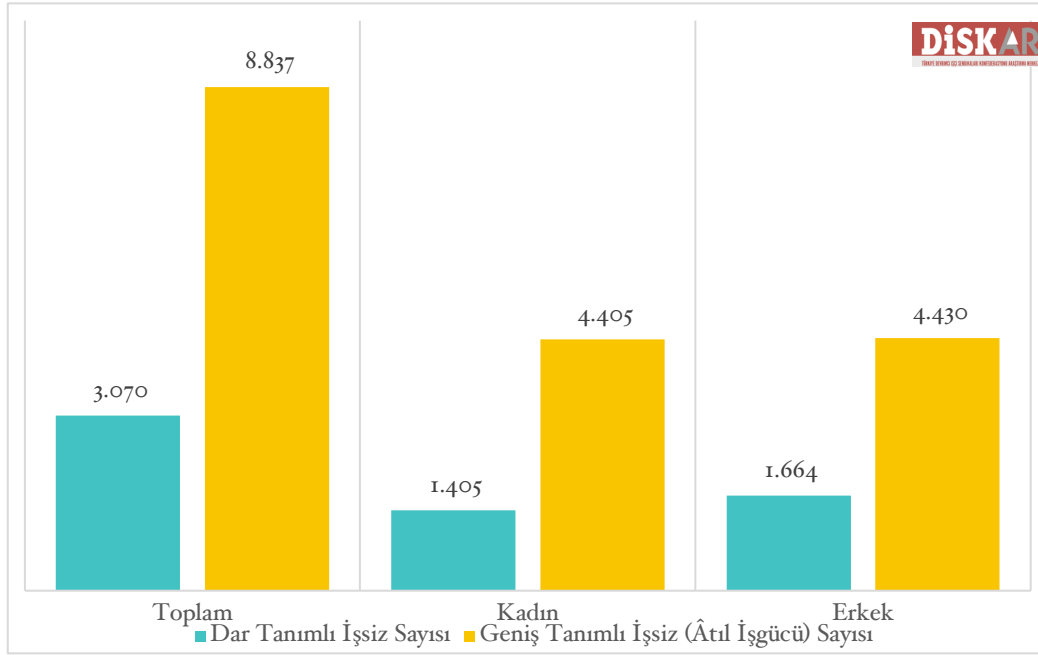
TÜİK'in 2023 4. çeyrek üç aylık verilerine göre hem dar hem geniş tanımlı işsizliğin cinsiyete göre dağılımına bakıldığında kadınlarda işsizliğin çok daha yüksek olduğu görülüyor. 2023 4.

çeyreğinde dar tanımlı işsizlik erkeklerde yüzde 7,2 ve kadınlarda ise yüzde 11,8 olarak açıklandı. **Geniş tanımlı işsizlik (âtil işgücü) oranı ise erkeklerde yüzde 18,1 ve kadınlarda yüzde 31,2 olarak gerçekleşti (Grafik 4).**

Böylece kadınlarda dar tanımlı işsizlik oranı erkeklerden 4,6 ve geniş tanımlı işsizlik oranı ise 13,1 puan yüksek seyrediyor.

TÜİK tarafından 2023 yılı 4. çeyrekte dar tanımlı kadın işsizliği 1 milyon 405 bin ve erkek işsizliği ise 1 milyon 664 bin olarak açıklandı. TÜİK verilerinden yararlanarak hesapladığımız geniş tanımlı işsiz sayısı ise kadınlarda 4 milyon 405 bin ve erkeklerde ise 4 milyon 430 bin olarak gerçekleşti (Grafik 5).

**Grafik 5: Cinsiyete Göre Dar ve Geniş Tanımlı İşsiz Sayıları (2023 4. Çeyrek) (Bin)**



Kaynak: TÜİK Hanehalkı İşgücü Araştırması, 2023 4. Çeyrek. DİSK-AR tarafından hesaplanmıştır.

Kadın geniş tanımlı işsizliğinin dar tanımlı kadın işsizliğine göre yüksek olmasının en önemli sebebi kadınlar arasında zamana bağlı eksik istihdam edilenler ile ümitsizler, iş aramayıp çalışmaya hazır olanlar ve iş arayıp işbaşı yapamayacak olanları içeren potansiyel işgücünün yüksekliğidir.

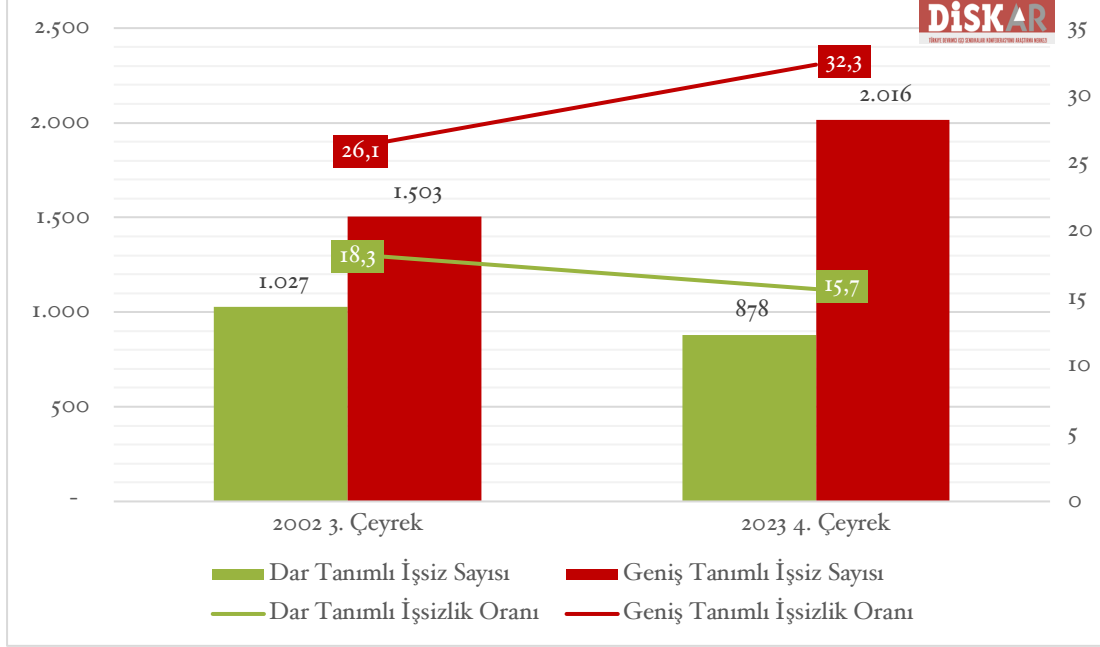
## GENİŞ TANIMLI GENÇ İŞSİZLİK ORANI 32,3!

Gençlerde işsizlik oranlarının genel işsizlik oranlarından daha yüksek seyrettiği biliniyor. Öte yandan AKP döneminde gençlerde işsizlik vahim bir hal aldı. AKP'nin iktidara geldiği 2002 3. çeyreğinden bu yana gençlerde geniş tanımlı işsizlik oranı yüzde 26'dan yüzde 32'leri aştı. AKP döneminde geniş tanımlı genç işsizliği 6 puan yükseldi. AKP döneminde gençler iş bulma ümidini kaybettiler ve iş aramaktan vazgeçtiler.

AKP'nin iktidara geldiği 2002 3. çeyreğinde gençlerde dar tanımlı işsizlik oranı yüzde 18,3 ve geniş tanımlı işsizlik oranı yüzde 26,1 idi. Gençlerde dar ve geniş tanımlı işsizlik arasındaki puan farkı 7,8'di. 2023 4. çeyreğinde ise gençlerde dar tanımlı işsizlik oranı yüzde 15,7 olarak açıklandı. TÜİK verilerinden yararlanarak hesapladığımız 15-24 yaş arası genç nüfusta geniş tanımlı işsizlik oranı ise 2023 yılı 4. çeyreğinde yüzde 32,3 olarak gerçekleşti (Grafik 6). **Geniş**

tanımlı genç işsizliği dar tanımlı genç işsizliğinden yaklaşık 17 puan fazla olarak gerçekleşti.

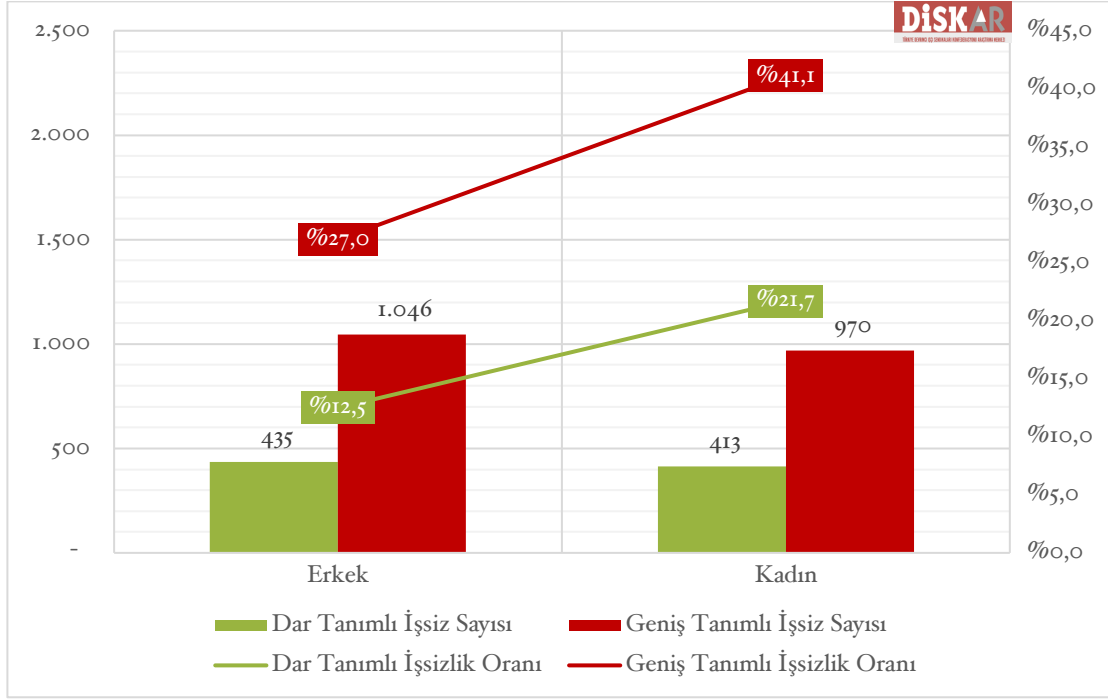
Grafik 6: 15-24 Yaş Arası Gençlerde Dar ve Geniş Tanımlı İşsiz Sayıları ve İşsizlik Oranları (Bin) (Yüzde) (2002 3. Çeyrek-2023 4. Çeyrek)



Kaynak: TÜİK Hanehalkı İşgücü Araştırması, 2023 4. Çeyrek. DİSK-AR tarafından hesaplanmıştır.  
Not: Veriler mevsim etkisinden arındırılmamıştır. TÜİK Veritabanından çekilmiştir.

2023 4. çeyreğinde genç kadınlarda geniş tanımlı işsizlik ise daha yüksek oranda seyretmeye devam ediyor. 15-24 yaş arası erkeklerde dar tanımlı işsizlik yüzde 12,5 ve geniş tanımlı işsizlik yüzde 27 olarak hesaplanırken, **15-24 yaş arası genç kadınlarda ise dar tanımlı işsizlik yüzde 21,7, geniş tanımlı işsizlik yüzde 41,1 olarak hesaplandı** (Grafik 7).

Grafik 7: 15-24 Yaş Arası Gençlerde Cinsiyete Göre Dar ve Geniş Tanımlı İşsiz Sayıları ve İşsizlik Oranları (Bin) (Yüzde) (2023 4. Çeyrek)



Kaynak: TÜİK Hanehalkı İşgücü Araştırması, 2023 4. Çeyrek. DİSK-AR tarafından hesaplanmıştır.  
Not: Veriler mevsim etkisinden arındırılmamıştır. TÜİK Biruni veritabanından çekilmiştir.