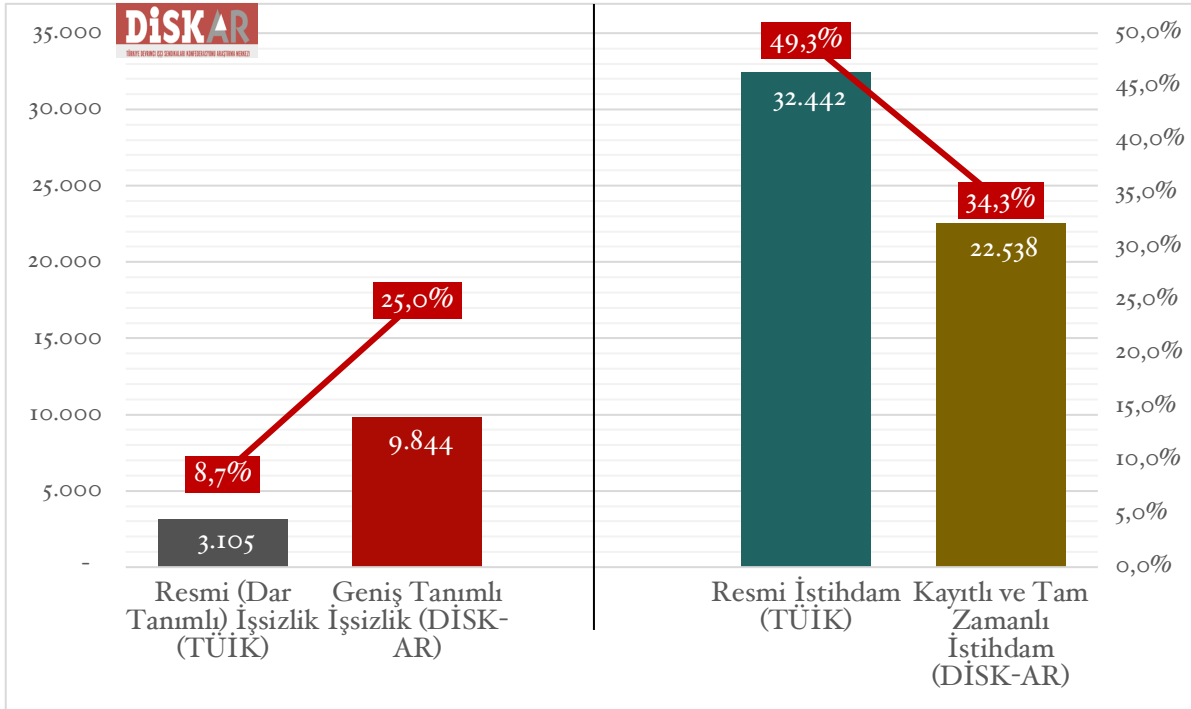


### İŞSİZLİK VE İSTİHDAMIN GÖRÜNÜMÜ

(2024 1. ÇEYREK)

**Çalışabilir 65,7 milyon kişinin sadece 22,5 milyonu kayıtlı ve tam zamanlı istihdamda!  
Türkiye eğitim ve istihdam dışı genç oranında Avrupa birincisi!**

Dar ve Geniş Tanımlı İşsiz Sayıları ve Oranları ile İstihdam Sayıları ve Oranları  
(Bin) (Yüzde) (2024 1. Çeyrek)



Kaynak: TÜİK Hanehalkı İşgücü Araştırması, 2024 1. Çeyrek. DiSK-AR tarafından hesaplanmıştır. İstihdam verileri mevsim etkisinden arındırılmamış, işsizlik verileri ise arındırılmıştır.

- ☑ Çalışma çağındaki 65,7 milyon kişinin sadece 22,5 milyonu kayıtlı ve tam zamanlı işlerde çalışıyor!
- ☑ 2024 1. çeyreğinde geniş tanımlı işsizlik oranı yüzde 25!
- ☑ Her 5 kadından yalnızca 1'i kayıtlı ve tam zamanlı istihdamda!
- ☑ Gerçek genç işsizliği yüzde 34,9, genç kadın işsizliği ise yüzde 43!
- ☑ Türkiye'de ne eğitimde ne istihdamda olan 15-24 yaş arası gençlerin oranı AB ortalamasının 2,4 katı!

## ÇALIŞABİLİR HER 10 KİŞİDEN SADECE 3'Ü KAYITLI VE TAM ZAMANLI İSTİHDAMDA (KATİ)

Kayıtlı ve Tam Zamanlı İstihdam (KATİ) istihdamın niteliğini ortaya koymayı amaçlayan DİSK-AR tarafından oluşturulan bir ölçüttür. KATİ istihdam edilenlerin ne kadarının sigortalı ve tam zamanlı çalıştığını ortaya koymayı amaçlıyor. Böylece kayıtsız istihdam ile kısmi ve eksik istihdam dışında kalan tam zamanlı ve sigortalı olarak çalışanların sayısı ve oranı ortaya çıkıyor.

Türkiye İstatistik Kurumu'nun (TÜİK) **2024 1. çeyrek dönemine ait Hanehalkı İşgücü Araştırması (HİA)** 17 Mayıs 2024'te yayımlandı.

2024 1. çeyrek dönemi Ocak, Şubat ve Mart 2024 aylarını kapsıyor ve TÜİK'in yeni metodolojisine dayanıyor. Bilindiği gibi TÜİK, Mart 2021'den beri aylık ve üç aylık verileri ayrı ayrı açıklıyor. Aylık veriler daha sınırlı iken üç aylık veriler daha geniş bir kapsama sahiptir.

TÜİK, mevsim etkisinden arındırılmış istihdamda 2023 yılı 1. çeyrek ile 2024 yılı 1. çeyrek arasındaki bir yıllık dönemde 534 bin kişilik bir artış olduğunu açıkladı. 2023 yılı 1. çeyreğinde 31 milyon 908 bin olarak açıklanan mevsim etkisinden arındırılmış istihdam edilenlerin sayısı 2024 yılı 1. çeyreğinde 32 milyon 442 bin olarak hesaplandı. 2024 1. çeyreğinde **mevsim etkisinden arındırılmış istihdam oranı ise yüzde 49,3 olarak gerçekleşti**. Ancak TÜİK'in resmi istihdam verileri de tıpkı dar tanımlı işsizlik verileri gibi işgücü piyasasına ilişkin gerçeğin sadece sınırlı bir kısmını gösteriyor. İstihdam verileri tek başına istihdamın niteliği konusunda bilgi vermiyor. Bu nedenle alternatif işsizlik hesaplamaları yanında **alternatif istihdam hesaplamalarına** da ihtiyaç vardır.

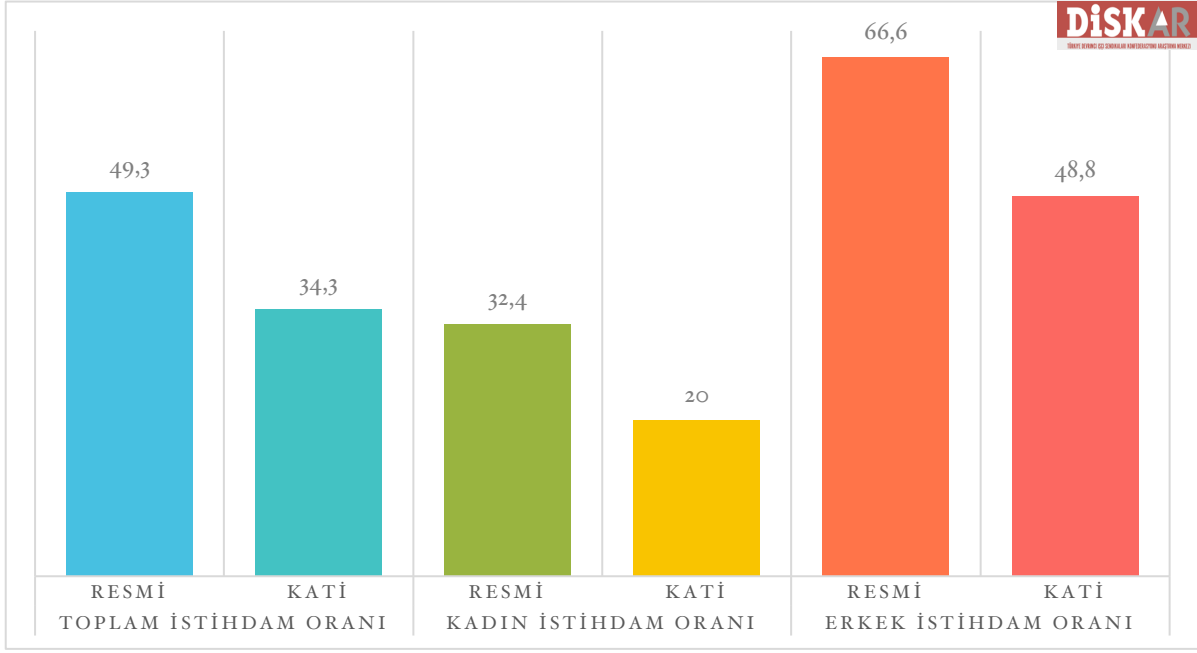
DİSK-AR, TÜİK'in dar tanımlı işsizlik hesaplamasının yetersizliği nedeniyle 2010 yılından bu yana alternatif geniş tanımlı işsizlik hesaplaması yapıyor. DİSK-AR yıllardır yaptığı alternatif geniş tanımlı işsizlik hesaplamasının ardından alternatif istihdam hesaplamasına da başladı. Kayıtlı ve Tam Zamanlı İstihdam (KATİ) olarak adlandırdığımız alternatif istihdam hesaplamasının ilkinin "İşsizlik ve İstihdamın Görünümü-Haziran 2021" isimli raporda, 2021 ilk çeyreği için yayınlamıştık.<sup>1</sup>

İşsizlik ve istihdam verileri bir bütün oluşturuyor. Sadece işsizliğe bakmak işgücü piyasalarından yaşanan gelişmeleri tam olarak anlamaya yetmiyor. Bilindiği gibi TÜİK düzenli olarak istihdam sayısını ve oranlarını açıklıyor. Ancak açıklanan istihdam oranlarının istihdamın niteliğine ilişkin yeterli bilgi vermekten oldukça uzaktır. Bu sebeple DİSK-AR istihdamın niteliğine göre bir ayrıma giderek yeni bir istihdam verisi hesaplamaya başladı. DİSK-AR'ın yeni hesaplamaya başladığı istihdam verisinin adı: **Kayıtlı ve Tam Zamanlı İstihdam (KATİ)**. KATİ tüm istihdamı değil kayıtlı ve tam zamanlı olarak çalışanların oranını ortaya koymaktadır.

KATİ istihdamın ne kadarının sigortalı ve tam zamanlı çalıştığını ortaya koymayı amaçlıyor. Böylece kayıtsız istihdam ile kısmi ve eksik istihdam dışında kalan tam zamanlı ve sigortalı olarak çalışanların sayısı ve oranı ortaya çıkıyor. **KATİ oranı kayıtlı tam zamanlı istihdamın 15+ yaş kurumsal olmayan nüfusa bölünmesiyle hesaplanıyor.**

<sup>1</sup> DİSK-AR (2021), İşsizlik ve İstihdamın Görünümü-Haziran 2021, 10 Haziran 2021. <http://arastirma.disk.org.tr/?p=6914> (Erişim: 17 Ağustos 2021).

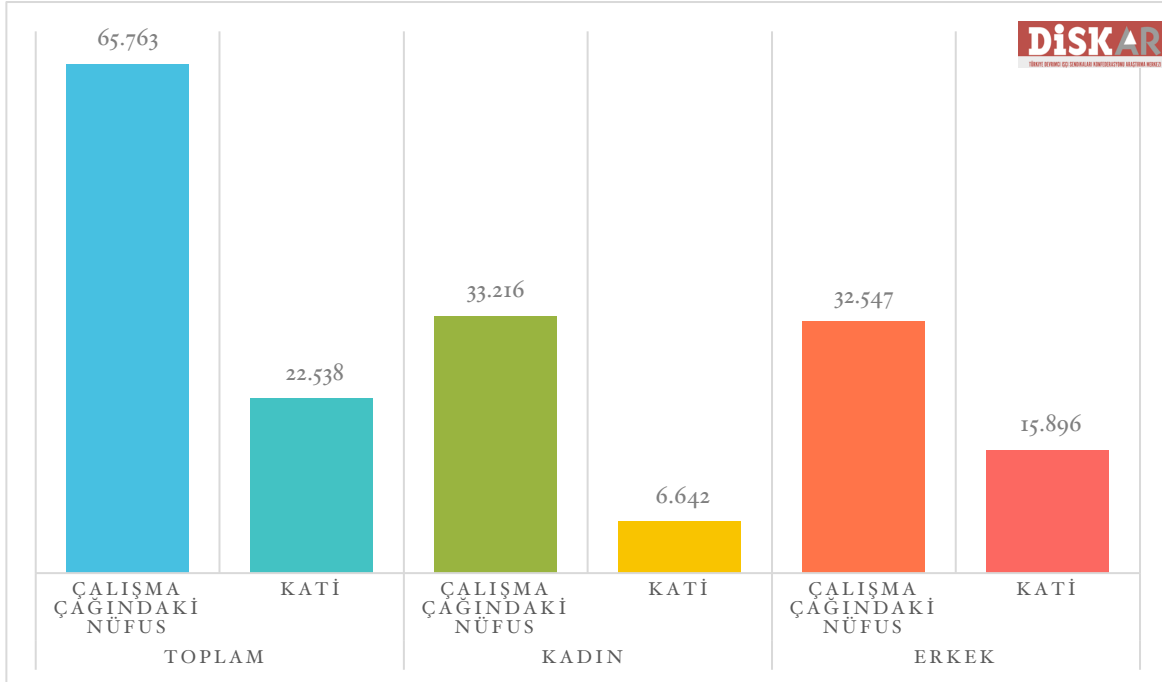
Grafik 2: Resmi ve Kayıtlı-Tam Zamanlı İstihdam (KATİ) Oranı (2024 1. Çeyrek) (Yüzde)



Kaynak: TÜİK Hanehalkı İşgücü Araştırması, 2024 1. Çeyrek. KATİ DİSK-AR tarafından hesaplanmıştır.

TÜİK'in resmi istihdam oranı 2024 1. çeyrekte yüzde 49,3 olarak açıklanırken, DİSK-AR tarafından TÜİK verilerinden hareketle hesaplanan **Kayıtlı Tam Zamanlı İstihdam (KATİ) oranı yüzde 34,3** olarak gerçekleşti. Kadınlarda resmi istihdam oranı yüzde 32,4 iken KATİ oranı yüzde 20 ve erkeklerde resmi istihdam oranı yüzde 66,6 olarak açıklanmışken KATİ oranı yüzde 48,8 olarak hesaplandı (Grafik 2).

Grafik 3: Aktif Nüfus (15+) ve Kayıtlı Tam Zamanlı İstihdam (KATİ) (2024 1. Çeyrek) (Bin)



Kaynak: TÜİK Hanehalkı İşgücü Araştırması, 2024 1. Çeyrek. KATİ DİSK-AR tarafından hesaplanmıştır.

**Böylece KATİ oranı resmi istihdam oranından genelde 15 puan, kadınlarda 12,4 ve erkeklerde ise 17,8 puan düşük olarak gerçekleşti.**

DİSK-AR tarafından yapılan KATİ hesaplamasıyla çalışma çağındaki (15+ yaş) 65,7 milyon kişinin sadece 22,5 milyonu kayıtlı ve tam zamanlı istihdam (KATİ) kapsamında çalıştığı ortaya çıktı. Çalışma çağındaki 33,2 milyon kadının sadece 6,6 milyonu kayıtlı ve tam zamanlı istidamda (KATİ), çalışma çağındaki 32,5 milyon erkeğin ise 15,8 milyonu kayıtlı ve tam zamanlı istihdamda yer alıyor (Grafik 3). **Bu durum nispeten nitelikli istihdamın düşüklüğünü ortaya koyuyor.**

## GENİŞ TANIMLI İŞSİZLİK YÜZDE 25!

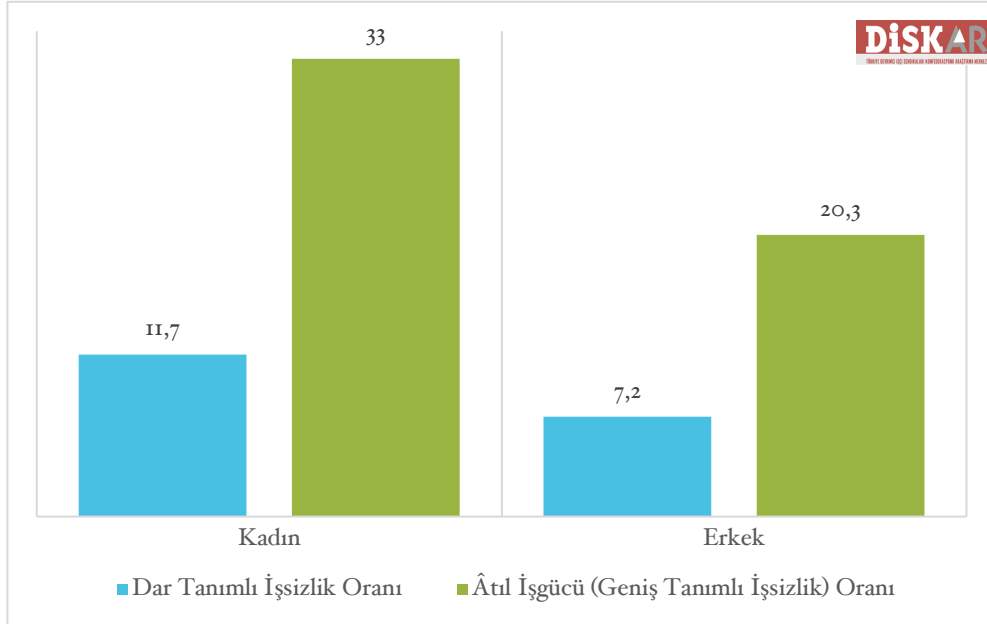
TÜİK'e göre mevsim etkisinden arındırılmış dar tanımlı işsiz sayısı bir önceki çeyreğe göre, 30 bin kişi artarak 2024 1. çeyrekte 3 milyon 105 bin olarak gerçekleşti. DİSK-AR tarafından TÜİK verilerinden yararlanarak hesaplanan geniş tanımlı işsiz sayısı ise 2024 1. çeyrekte 9 milyon 844 bin olarak hesaplandı (Grafik 1).

TÜİK tarafından 2023 4. çeyrekte yüzde 8,8 olarak açıklanan mevsim etkisinden arındırılmış dar tanımlı işsizlik oranı bir önceki çeyreğe göre 0,1 puan azalarak yüzde 8,7 olarak, mevsim etkisinden arındırılmış âtil işgücü (geniş tanımlı işsizlik) oranı ise 2024 yılı 1. çeyreğinde 9 milyon 844 bin (yüzde 25) olarak açıklandı (Grafik 1). Dar ve geniş tanımlı işsiz sayıları arasındaki fark 6,7 milyona ulaştı.

## GENİŞ TANIMLI KADIN VE ERKEK İŞSİZLİĞİ ARASINDA 12,7 PUAN FARKI!

Bilindiği gibi kadın işsizliği ülkemizde ortalama işsizlikten daha yüksek iken, kadın istihdam oranı ortalama istihdam oranından daha düşüktür.

Grafik 4: Cinsiyete Göre Mevsim Etkisinden Arındırılmış İşsizlik Oranları (2024 1. Çeyrek) (Yüzde)



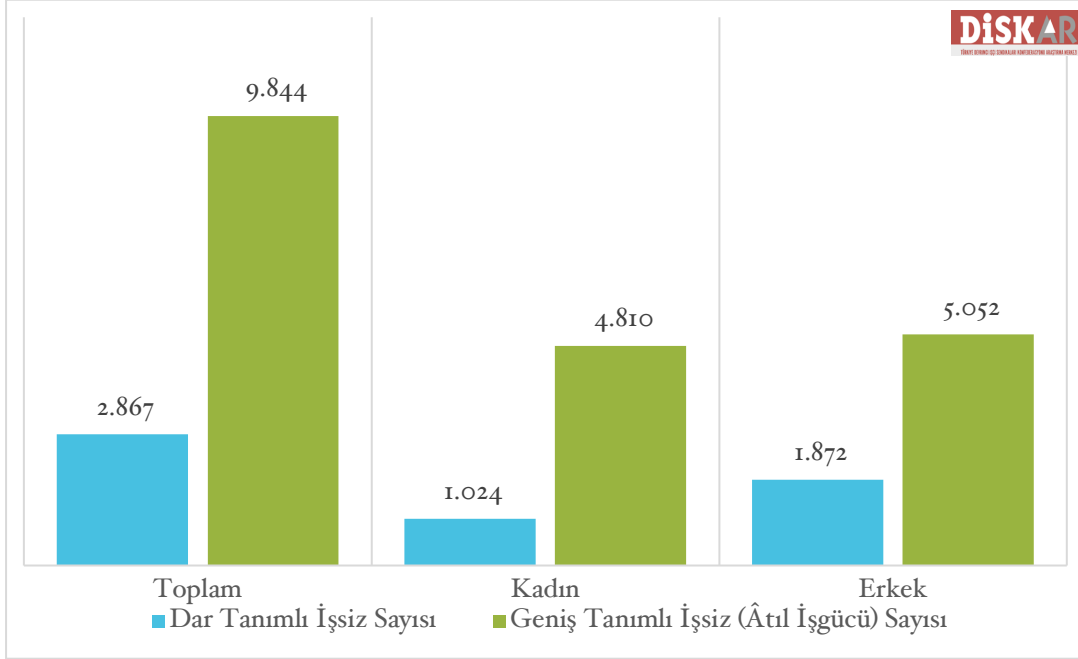
Kaynak: TÜİK Hanehalkı İşgücü Araştırması, 2024 1. Çeyrek. DİSK-AR tarafından hesaplanmıştır.

TÜİK'in 2024 1. çeyrek üç aylık verilerine göre hem dar hem geniş tanımlı işsizliğin cinsiyete göre dağılımına bakıldığında kadınlarda işsizliğin çok daha yüksek olduğu görülüyor. 2024 1. çeyreğinde dar tanımlı işsizlik erkeklerde yüzde 7,2 ve kadınlarda ise yüzde 11,7 olarak açıklandı. **Geniş tanımlı işsizlik (âtil işgücü) oranı ise erkeklerde yüzde 20,3 ve kadınlarda yüzde 33 olarak gerçekleşti (Grafik 4).**

Böylece kadınlarda dar tanımlı işsizlik oranı erkeklerden 4,5 ve geniş tanımlı işsizlik oranı ise 12,7 puan yüksek seyrediyor.

TÜİK tarafından 2024 yılı 1. çeyrekte dar tanımlı kadın işsizliği 1 milyon 24 bin ve erkek işsizliği ise 1 milyon 872 bin olarak açıklandı. TÜİK verilerinden yararlanarak hesapladığımız geniş tanımlı işsiz sayısı ise kadınlarda 4 milyon 810 bin ve erkeklerde ise 5 milyon 52 bin olarak gerçekleşti (Grafik 5).

Grafik 5: Cinsiyete Göre Dar ve Geniş Tanımlı İşsiz Sayıları (2024 1. Çeyrek) (Bin)



Kaynak: TÜİK Hanehalkı İşgücü Araştırması, 2024 1. Çeyrek. DİSK-AR tarafından hesaplanmıştır.

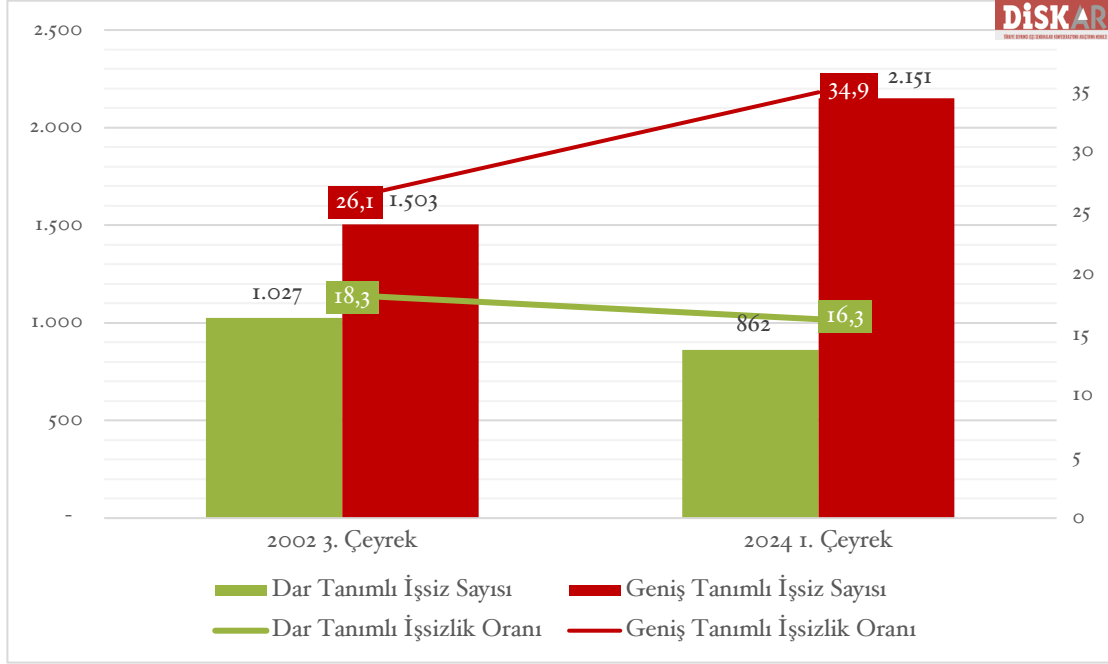
Kadın geniş tanımlı işsizliğinin dar tanımlı kadın işsizliğine göre yüksek olmasının en önemli sebebi kadınlar arasında zamana bağlı eksik istihdam edilenler ile ümitsizler, iş aramayıp çalışmaya hazır olanlar ve iş arayıp işbaşı yapamayacak olanları içeren potansiyel işgücünün yüksekliğidir.

## GENİŞ TANIMLI GENÇ İŞSİZLİK ORANI 34,9!

Gençlerde işsizlik oranlarının genel işsizlik oranlarından daha yüksek seyrettiği biliniyor. Öte yandan AKP döneminde gençlerde işsizlik vahim bir hal aldı. AKP'nin iktidara geldiği 2002 3. çeyreğinden bu yana gençlerde geniş tanımlı işsizlik oranı yüzde 26'dan yüzde 32'leri aştı. AKP döneminde geniş tanımlı genç işsizliği 6 puan yükseldi. AKP döneminde gençler iş bulma ümidini kaybettiler ve iş aramaktan vazgeçtiler.

AKP'nin iktidara geldiği 2002 3. çeyreğinde gençlerde dar tanımlı işsizlik oranı yüzde 18,3 ve geniş tanımlı işsizlik oranı yüzde 26,1 idi. Gençlerde dar ve geniş tanımlı işsizlik arasındaki puan farkı 7,8'di. 2024 1. çeyreğinde ise gençlerde dar tanımlı işsizlik oranı yüzde 16,3 olarak açıklandı. TÜİK verilerinden yararlanarak hesapladığımız 15-24 yaş arası genç nüfusta geniş tanımlı işsizlik oranı ise 2024 yılı 1. çeyreğinde yüzde 34,9 olarak gerçekleşti (Grafik 6). **Geniş tanımlı genç işsizliği dar tanımlı genç işsizliğinden yaklaşık 18,6 puan fazla olarak gerçekleşti.**

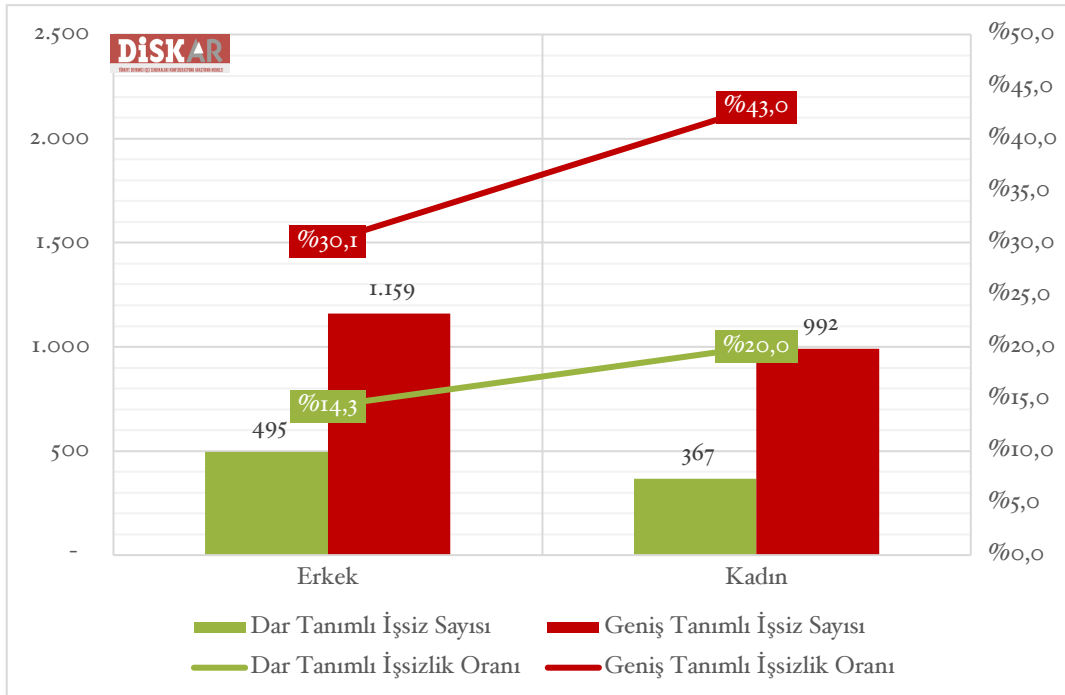
**Grafik 6: 15-24 Yaş Arası Gençlerde Dar ve Geniş Tanımlı İşsiz Sayıları ve İşsizlik Oranları (Bin) (Yüzde) (2002 3. Çeyrek-2024 1. Çeyrek)**



Kaynak: TÜİK Hanehalkı İşgücü Araştırması, 2024 1. Çeyrek. DİSK-AR tarafından hesaplanmıştır.  
Not: Veriler mevsim etkisinden arındırılmamıştır. TÜİK Veritabanından çekilmiştir.

2024 1. çeyreğinde genç kadınlarda geniş tanımlı işsizlik ise daha yüksek oranda seyretmeye devam ediyor. 15-24 yaş arası erkeklerde dar tanımlı işsizlik yüzde 14,3 ve geniş tanımlı işsizlik yüzde 30,1 olarak hesaplanırken, **15-24 yaş arası genç kadınlarda ise dar tanımlı işsizlik yüzde 20, geniş tanımlı işsizlik yüzde 43 olarak hesaplandı** (Grafik 7).

**Grafik 7: 15-24 Yaş Arası Gençlerde Cinsiyete Göre Dar ve Geniş Tanımlı İşsiz Sayıları ve İşsizlik Oranları (Bin) (Yüzde) (2024 1. Çeyrek)**

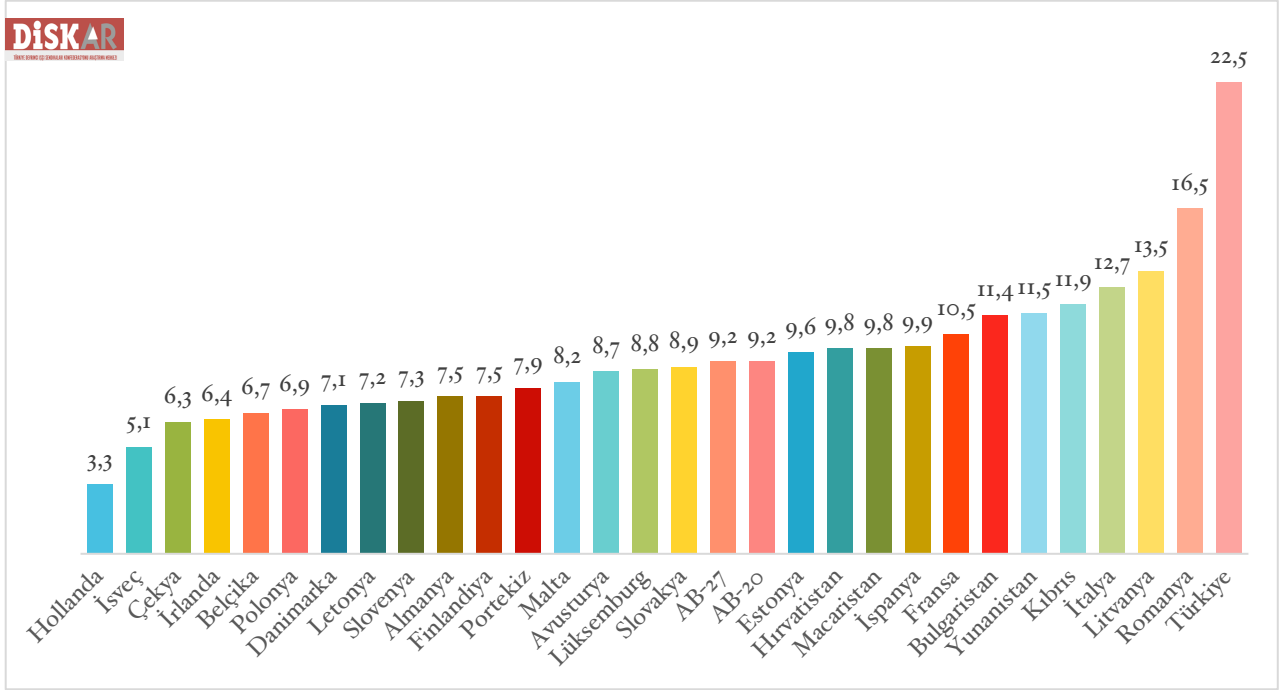


Kaynak: TÜİK Hanehalkı İşgücü Araştırması, 2024 1. Çeyrek. DİSK-AR tarafından hesaplanmıştır.  
Not: Veriler mevsim etkisinden arındırılmamıştır. TÜİK Biruni veritabanından çekilmiştir.

## TÜRKİYE'DE NEET ORANINDA AVRUPA BİRİNCİSİ!

2023 itibarıyla Türkiye'de 15-24 yaş arası 11 milyon 831 gencin 2 milyon 661 bini ne eğitimde ne istihdamda (NEET) yer alabiliyor. Başka bir deyişle, 2023 itibarıyla Türkiye'de her 5 gençten en az biri boşa gezer durumda. AB İstatistik Ofisi (Eurostat) verilerine göre Türkiye NEET oranı ile AB ülkeleri arasında birinci sırada.

**Grafik 8: Avrupa'da ve Türkiye'de Ne Eğitimde Ne İstihdamda Olanların (NEET) Oranı (Yüzde) (2023)**



Kaynak: TÜİK Hanehalkı İşgücü Araştırması, 2023. Eurostat, Young people neither in employment nor in education and training (15-24 years) - % of the total population in the same age group, [https://ec.europa.eu/eurostat/databrowser/view/tipslm90/default/table?lang=en&category=t\\_educ.t\\_educ\\_outc](https://ec.europa.eu/eurostat/databrowser/view/tipslm90/default/table?lang=en&category=t_educ.t_educ_outc) (Erişim: 17 Mayıs 2024). DİSK-AR tarafından hesaplanmıştır.

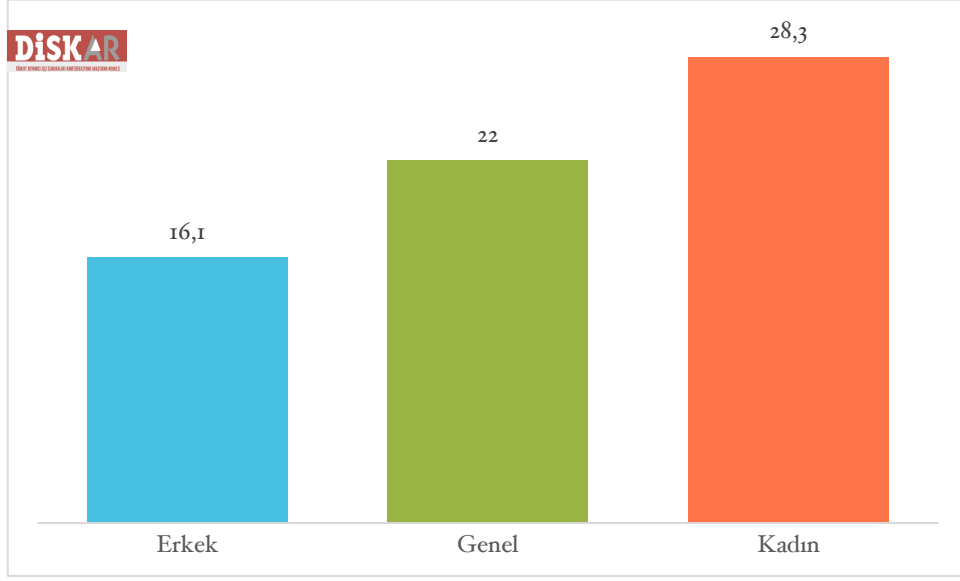
Ne eğitimde ne istihdamda olanların oranının en düşük olduğu üç Avrupa ülkesi yüzde 3,3 ile Hollanda, yüzde 5,1 ile İsveç ve yüzde 6,3 ile Çekya'dır. Avrupa ülkeleri arasından NEET oranının en yüksek olduğu ülke yüzde 22,5 ile Türkiye'dir. Diğer ülkeler ise yüzde 16,5 ile Litvanya ve yüzde 13,5 ile Romanya'dır (Grafik 8).

AB üyesi ülke ortalamasında NEET oranı yüzde 9,2'dir (Grafik 8). Türkiye'de yüzde 22,5 olan NEET oranı AB üyesi ülke ortalamasının 2,4 katıdır.

Ne eğitimde ne istihdamda olanların oranı genç kadınlarda çok daha fazladır. TÜİK tarafından yayımlanan 2024 1. çeyrek dönemine ait İşgücü İstatistiklerine göre Türkiye'de 11,8 milyon 15-24 yaş arası gencin 2,5 milyonu ne eğitimde ne istihdamda yer alabiliyor. Böylece 2024 1. çeyrek itibarıyla 15-24 yaş arası gençlerde NEET oranı yüzde 22'dir (Grafik 9).

2024 1. çeyrek itibarıyla Türkiye'de 15-24 yaş arası genç erkeklerin sayısı 6,1 milyondur. Genç erkeklerin yüzde 16,1'i (972 bin) ne eğitimde ne istihdamda yer alabilmektedir. 6 milyon genç kadının ise 1,6 milyonu ne eğitimde ne istihdamdadır. 15-24 yaş arası genç kadınlarda NEET oranı yüzde 28,3'tür (Grafik 9). Ne eğitimde ne istihdamda yer alabilen genç kadın ve erkeklerde NEET oranı farkı 12,2'dir.

**Grafik 9: Türkiye'de Cinsiyete Göre Ne Eğitimde Ne İstihdamda Olanların (NEET) Oranı (Yüzde) (2024 1. Çeyrek)**



Kaynak: TÜİK Hanehalkı İşgücü Araştırması, 2024 1. Çeyrek. DİSK-AR tarafından hazırlanmıştır.