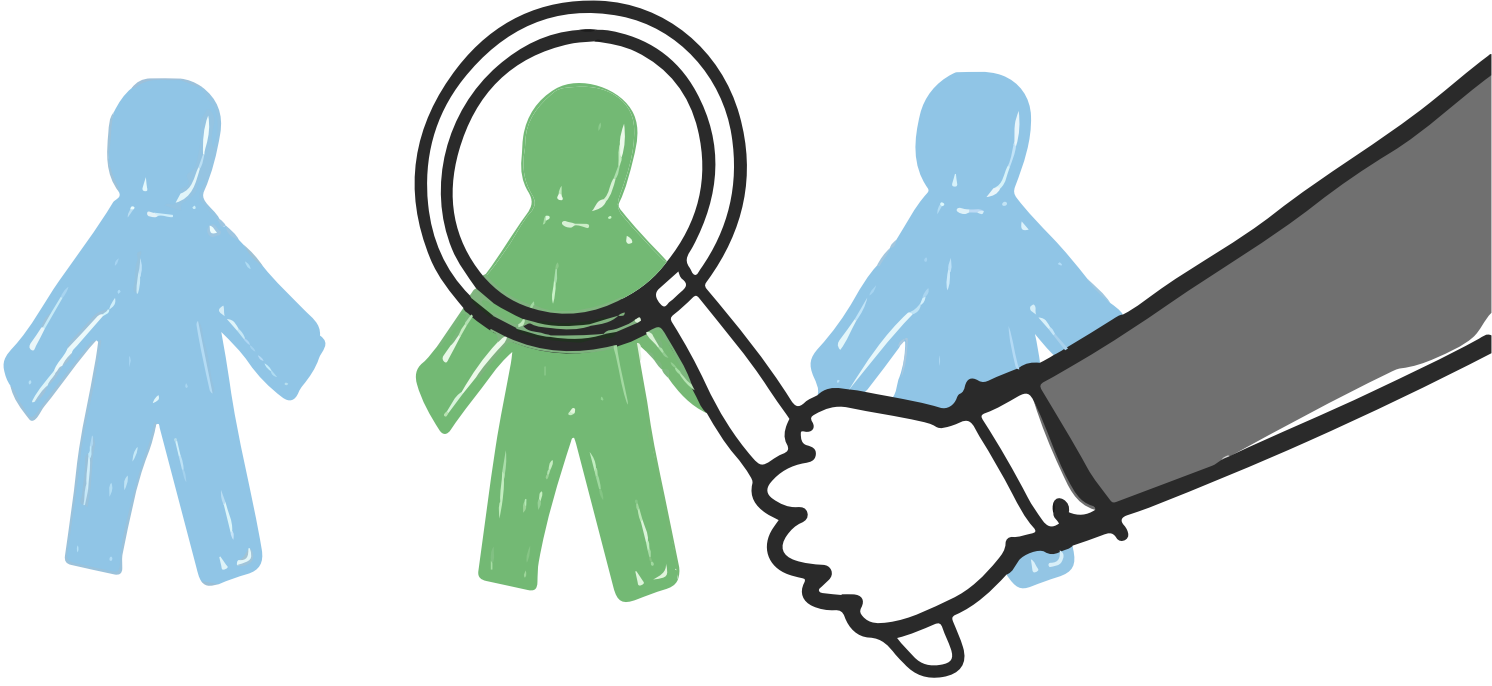


İŞSİZLİK VE İSTİHDAMIN GÖRÜNÜMÜ



**ÇALIŞABİLİR 65,9 MİLYON KİŞİNİN SADECE 22,8 MİLYONU KAYITLI VE TAM ZAMANLI İSTİHDAMDA!
GENİŞ TANIMLI İŞSİZ SAYISI 10 MİLYON 890 BİN!**

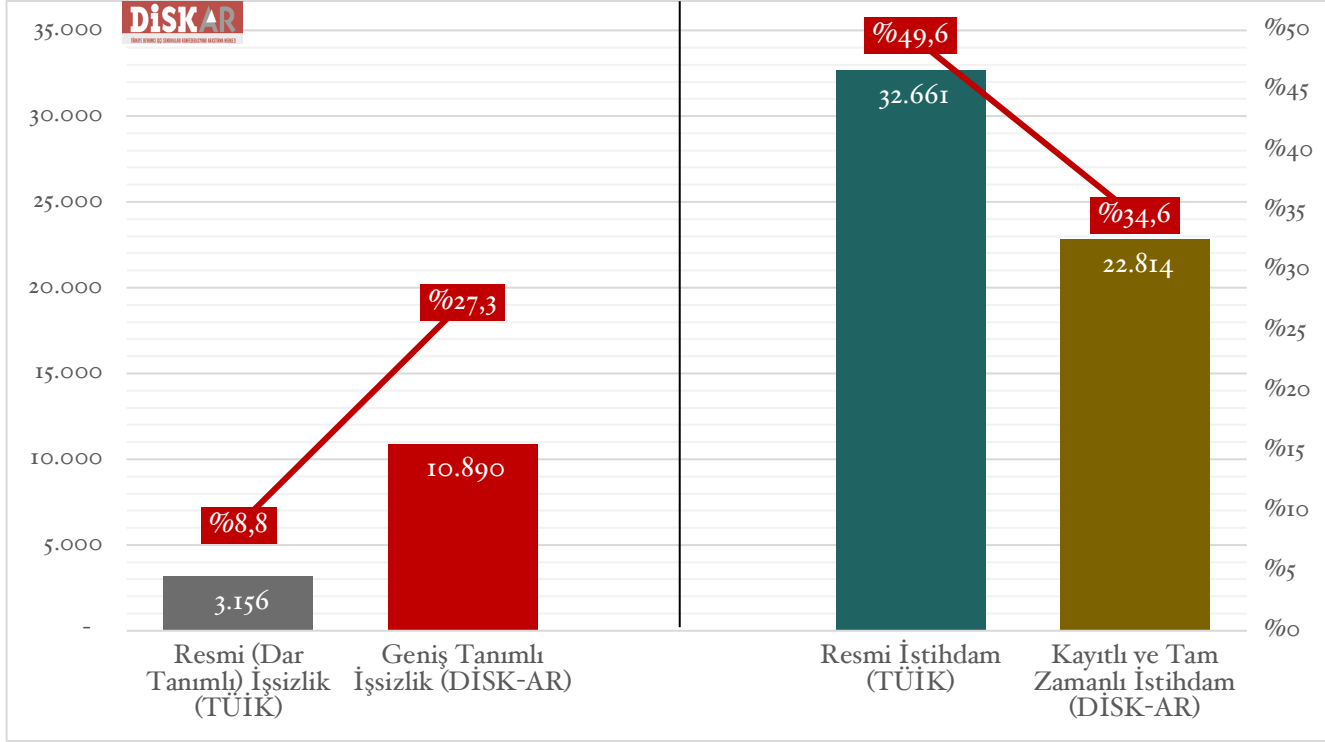
- 2024 2. çeyreğinde resmi istihdam oranı yüzde 49,6 iken KATI oranı yüzde 34,6!
- 2024 2. çeyreğinde geniş tanımlı işsizlik oranı yüzde 27,3!
- Her 5 kadından yalnızca 1'i kayıtlı ve tam zamanlı istihdamda!
- AKP döneminde genç işsizliği 10 puan arttı!
- Geniş tanımlı işsizlik gençlerde yüzde 36,2, genç kadınlarda ise yüzde 45,7!

İŞSİZLİK VE İSTİHDAMIN GÖRÜNÜMÜ

(2024 2. ÇEYREK)

**Çalışabilir 65,9 milyon kişinin sadece 22,8 milyonu kayıtlı ve tam zamanlı istihdamda!
2. çeyrekte 10 milyon 890 bin geniş tanımlı işsiz!**

Dar ve Geniş Tanımlı İşsiz Sayıları ve Oranları ile İstihdam Sayıları ve Oranları
(Bin) (Yüzde) (2024 2. Çeyrek)



Kaynak: TÜİK Hanehalkı İşgücü Araştırması, 2024 2. Çeyrek. DiSK-AR tarafından hesaplanmıştır. İstihdam verileri mevsim etkisinden arındırılmamış, işsizlik verileri ise arındırılmıştır.

- ☑ 2024 2. çeyreğinde resmi istihdam oranı yüzde 49,6 iken kayıtlı ve tam zamanlı istihdam (KATI) oranı yüzde 34,6!
- ☑ 2024 2. çeyreğinde geniş tanımlı işsizlik oranı yüzde 27,3!
- ☑ Her 5 kadından yalnızca 1'i kayıtlı ve tam zamanlı istihdamda!
- ☑ AKP döneminde genç işsizliği 10 puan arttı!
- ☑ Geniş tanımlı işsizlik gençlerde yüzde 36,2, genç kadınlarda ise yüzde 45,7!

ÇALIŞABİLİR HER 100 KİŞİDEN SADECE 35'i KAYITLI VE TAM ZAMANLI İSTİHDAMDA (KATİ)

Kayıtlı ve Tam Zamanlı İstihdam (KATİ) istihdamın niteliğini ortaya koymayı amaçlayan DİSK-AR tarafından oluşturulan bir ölçüttür. KATİ istihdam edilenlerin ne kadarının sigortalı ve tam zamanlı çalıştığını ortaya koymayı amaçlıyor. Böylece kayıtsız istihdam ile kısmi ve eksik istihdam dışında kalan tam zamanlı ve sigortalı olarak çalışanların sayısı ve oranı ortaya çıkıyor.

Türkiye İstatistik Kurumu'nun (TÜİK) **2024 2. çeyrek (nisan, mayıs, haziran) dönemine ait Hanehalkı İşgücü Araştırması (HİA)** sonuçları 19 Ağustos 2024'te yayımlandı.

2024 2. çeyrek dönemi Nisan, Mayıs ve Haziran 2024 aylarını kapsıyor ve TÜİK'in yeni metodolojisine dayanıyor. Bilindiği gibi TÜİK, Mart 2021'den beri aylık ve üç aylık verileri ayrı ayrı açıklıyor. Aylık veriler daha sınırlı iken üç aylık veriler daha geniş bir kapsama sahiptir. Öte yandan, çeyreklik verilerin üç ayı kapsıyor olması sebebiyle, çeyreklik yayımlanan işsizlik ve istihdam verileri, aylık verilerden farklılıklar göstermektedir. Üç aylık veriler aylık verileri geriden takip etmektedir.

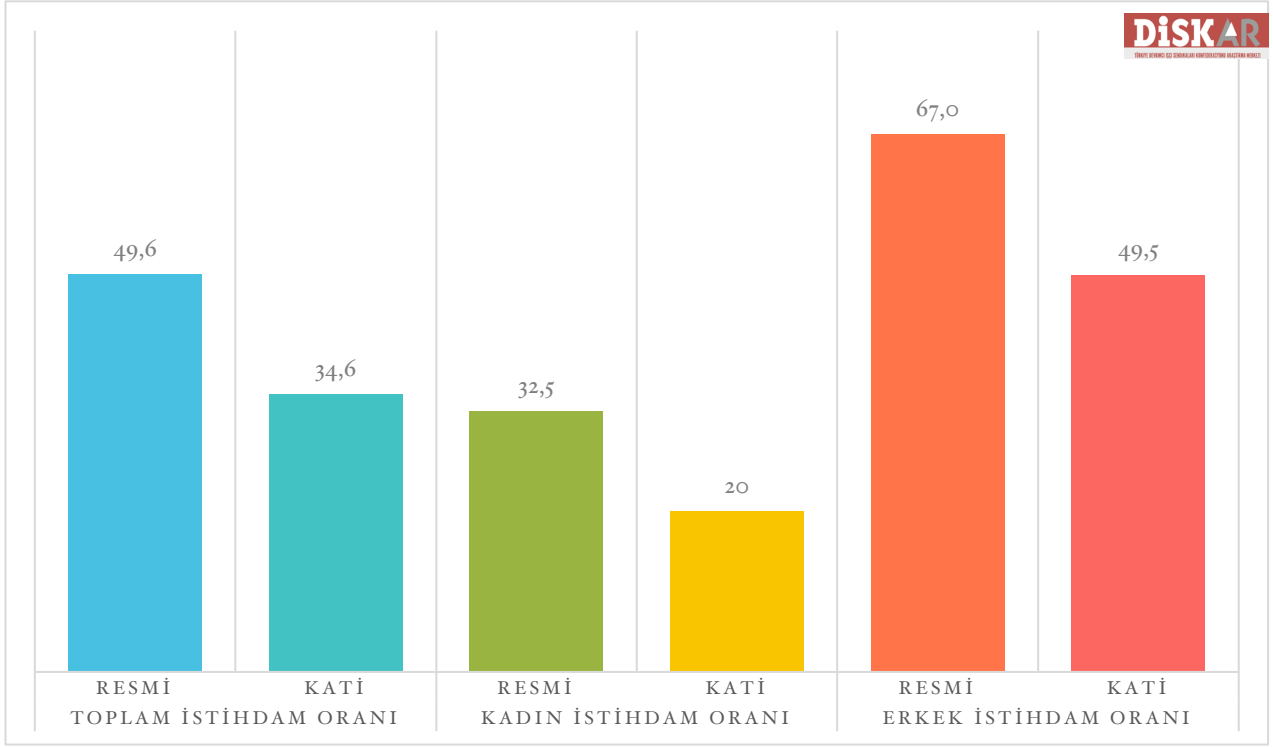
TÜİK, mevsim etkisinden arındırılmış istihdamda 2023 yılı 2. çeyrek ile 2024 yılı 2. çeyrek arasındaki bir yıllık dönemde 1 milyon 105 bin kişilik bir artış olduğunu açıkladı. 2023 yılı 2. çeyreğinde 31 milyon 556 bin olarak açıklanan mevsim etkisinden arındırılmış istihdam edilenlerin sayısı 2024 yılı 2. çeyreğinde 32 milyon 661 bin olarak hesaplandı. 2024 2. çeyreğinde **mevsim etkisinden arındırılmış istihdam oranı ise yüzde 49,6 olarak gerçekleşti**. Ancak TÜİK'in resmi istihdam verileri de tıpkı dar tanımlı işsizlik verileri gibi işgücü piyasasına ilişkin gerçeğin sadece sınırlı bir kısmını gösteriyor. İstihdam verileri tek başına istihdamın niteliği konusunda bilgi vermiyor. Bu nedenle alternatif işsizlik hesaplamaları yanında **alternatif istihdam hesaplamalarına** da ihtiyaç vardır.

DİSK-AR, TÜİK'in dar tanımlı işsizlik hesaplamasının yetersizliği nedeniyle 2010 yılından bu yana alternatif geniş tanımlı işsizlik hesaplaması yapıyor. DİSK-AR yıllardır yaptığı alternatif geniş tanımlı işsizlik hesaplamasının ardından alternatif istihdam hesaplamasına da başladı. Kayıtlı ve Tam Zamanlı İstihdam (KATİ) olarak adlandırdığımız alternatif istihdam hesaplamasının ilkinin "İşsizlik ve İstihdamın Görünümü-Haziran 2021" isimli raporda, 2021 ilk çeyreği için yayımlamıştık.¹

İşsizlik ve istihdam verileri bir bütün oluşturuyor. Sadece işsizliğe bakmak işgücü piyasalarından yaşanan gelişmeleri tam olarak anlamaya yetmiyor. Bilindiği gibi TÜİK düzenli olarak istihdam sayısını ve oranlarını açıklıyor. Ancak açıklanan istihdam oranlarının istihdamın niteliğine ilişkin yeterli bilgi vermekten oldukça uzaktır. Bu sebeple DİSK-AR istihdamın niteliğine göre bir ayrıma giderek yeni bir istihdam verisi hesaplamaya başladı. DİSK-AR'ın yeni hesaplamaya başladığı istihdam verisinin adı: **Kayıtlı ve Tam Zamanlı İstihdam (KATİ)**. KATİ tüm istihdamı değil kayıtlı ve tam zamanlı olarak çalışanların oranını ortaya koymaktadır.

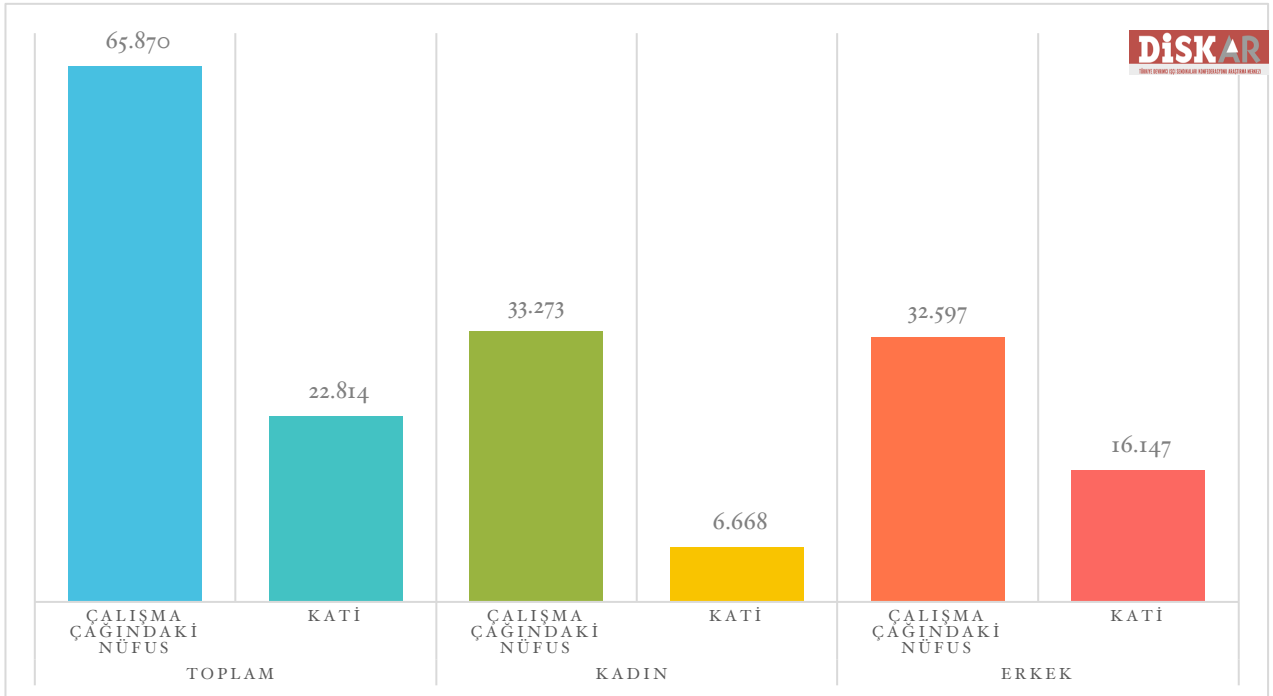
KATİ istihdamın ne kadarının sigortalı ve tam zamanlı çalıştığını ortaya koymayı amaçlıyor. Böylece kayıtsız istihdam ile kısmi ve eksik istihdam dışında kalan tam zamanlı ve sigortalı olarak çalışanların sayısı ve oranı ortaya çıkıyor. **KATİ oranı kayıtlı tam zamanlı istihdamın 15+ yaş kurumsal olmayan nüfusa bölünmesiyle hesaplanıyor.**

¹ DİSK-AR (2021), İşsizlik ve İstihdamın Görünümü-Haziran 2021, 10 Haziran 2021. <http://arastirma.disk.org.tr/?p=6914> (Erişim: 17 Ağustos 2021).

Grafik 2: Resmi ve Kayıtlı-Tam Zamanlı İstihdam (KATİ) Oranı (2024 2. Çeyrek) (Yüzde)

Kaynak: TÜİK Hanehalkı İşgücü Araştırması, 2024 2. Çeyrek. KATİ DİSK-AR tarafından hesaplanmıştır.

TÜİK'in resmi istihdam oranı 2024 2. çeyrekte yüzde 49,6 olarak açıklanırken, DİSK-AR tarafından TÜİK verilerinden hareketle hesaplanan **Kayıtlı Tam Zamanlı İstihdam (KATİ) oranı yüzde 34,6** olarak gerçekleşti. Kadınlarda resmi istihdam oranı yüzde 32,5 iken KATİ oranı yüzde 20 ve erkeklerde resmi istihdam oranı yüzde 67 olarak açıklanmışken KATİ oranı yüzde 49,5 olarak hesaplandı (Grafik 2).

Grafik 3: Aktif Nüfus (15+) ve Kayıtlı Tam Zamanlı İstihdam (KATİ) (2024 2. Çeyrek) (Bin)

Kaynak: TÜİK Hanehalkı İşgücü Araştırması, 2024 1. Çeyrek. KATİ DİSK-AR tarafından hesaplanmıştır.

Böylece KATİ oranı resmi istihdam oranından genelde 15 puan, kadınlarda 12,5 ve erkeklerde ise 17,5 puan düşük olarak gerçekleşti.

DİSK-AR tarafından yapılan KATİ hesaplamasıyla çalışma çağındaki (15+ yaş) 65,9 milyon kişinin sadece 22,8 milyonu kayıtlı ve tam zamanlı istihdam (KATİ) kapsamında çalıştığı ortaya çıktı. Çalışma çağındaki 33,3 milyon kadının sadece 6,7 milyonu kayıtlı ve tam zamanlı istidamda (KATİ), çalışma çağındaki 32,6 milyon erkeğin ise 16,1 milyonu kayıtlı ve tam zamanlı istihdamda yer alıyor (Grafik 3). **Bu durum nispeten nitelikli istihdamın düşüklüğünü ortaya koyuyor.**

GENİŞ TANIMLI İŞSİZLİK YÜZDE 27,3!

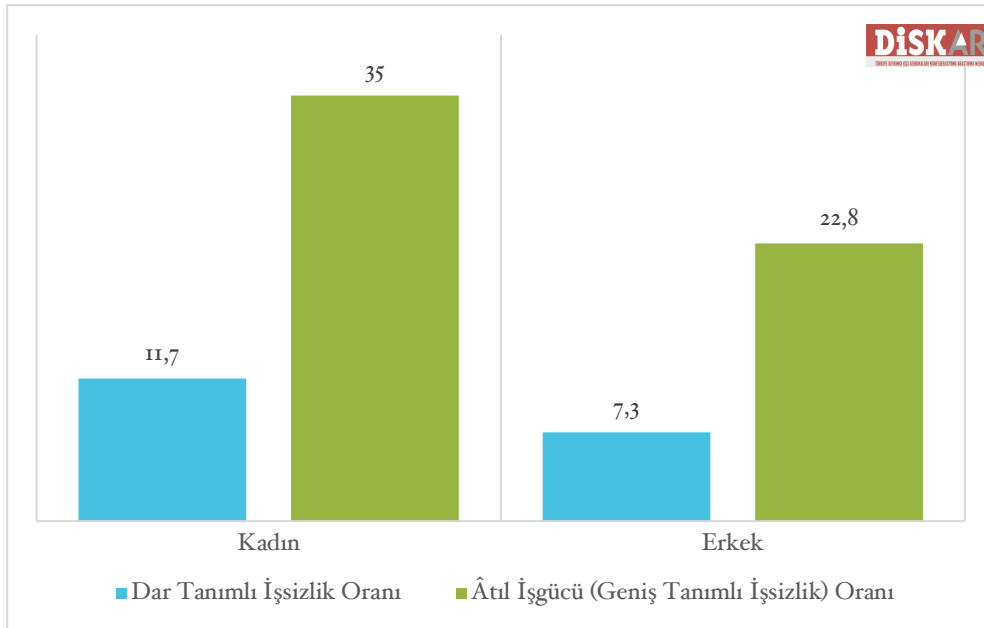
TÜİK'e göre mevsim etkisinden arındırılmış dar tanımlı işsiz sayısı bir önceki çeyreğe göre, 23 bin kişi artarak 2024 2. çeyrekte 3 milyon 156 bin olarak gerçekleşti. DİSK-AR tarafından TÜİK verilerinden yararlanarak hesaplanan geniş tanımlı işsiz sayısı ise 2024 2. çeyrekte 10 milyon 890 bin olarak hesaplandı (Grafik 1). 2024 2. çeyrekte dar ve geniş tanımlı işsiz sayıları arasındaki fark 7 milyon 824 kişi oldu.

TÜİK tarafından 2024 2. çeyrekte yüzde 8,8 olarak açıklanan mevsim etkisinden arındırılmış dar tanımlı işsizlik oranı bir önceki çeyrek ile aynı kalırken, mevsim etkisinden arındırılmış âtil işgücü (geniş tanımlı işsizlik) oranı ise 2024 yılı 2. çeyreğinde bir önceki çeyreğe göre 2,1 puan artışla 27,3 olarak açıklandı (Grafik 1). Dar ve geniş tanımlı işsizlik oranları arasındaki fark 18,5 puana ulaştı.

GENİŞ TANIMLI KADIN VE ERKEK İŞSİZLİĞİ ARASINDA 12,2 PUAN FARK!

Bilindiği gibi kadın işsizliği ülkemizde ortalama işsizlikten daha yüksek iken, kadın istihdam oranı ortalama istihdam oranından daha düşüktür.

Grafik 4: Cinsiyete Göre Mevsim Etkisinden Arındırılmış İşsizlik Oranları (2024 2. Çeyrek) (Yüzde)



Kaynak: TÜİK Hanehalkı İşgücü Araştırması, 2024 2. Çeyrek. DİSK-AR tarafından hesaplanmıştır.

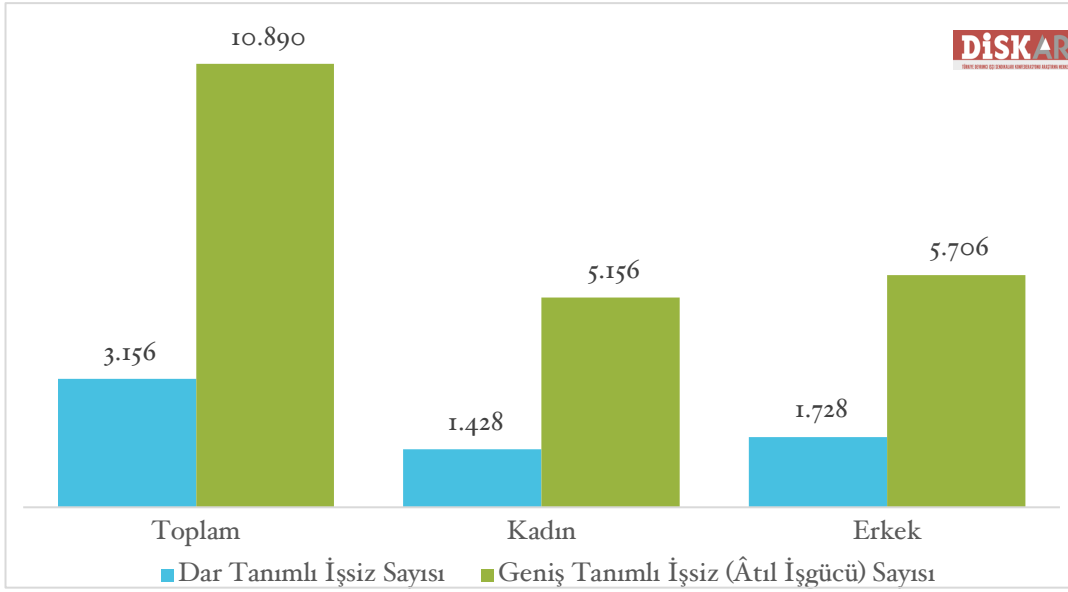
TÜİK'in 2024 2. çeyrek üç aylık verilerine göre hem dar hem geniş tanımlı işsizliğin cinsiyete göre dağılımına bakıldığında kadınlarda işsizliğin çok daha yüksek olduğu görülüyor. 2024 2.

çeyreğinde dar tanımlı işsizlik erkeklerde yüzde 7,3 ve kadınlarda ise yüzde 11,7 olarak açıklandı. **Geniş tanımlı işsizlik (âtlı işgücü) oranı ise erkeklerde yüzde 22,8 ve kadınlarda yüzde 35 olarak gerçekleşti (Grafik 4).**

Böylece kadınlarda dar tanımlı işsizlik oranı erkeklerden 4,4 ve geniş tanımlı işsizlik oranı ise 12,2 puan yüksek seyrediyor.

TÜİK tarafından 2024 yılı 2. çeyrekte dar tanımlı kadın işsizliği 1 milyon 428 bin ve erkek işsizliği ise 1 milyon 728 bin olarak açıklandı. TÜİK verilerinden yararlanarak hesapladığımız geniş tanımlı işsiz sayısı ise kadınlarda 5 milyon 156 bin ve erkeklerde ise 5 milyon 706 bin olarak gerçekleşti (Grafik 5).

Grafik 5: Cinsiyete Göre Dar ve Geniş Tanımlı İşsiz Sayıları (2024 2. Çeyrek) (Bin)



Kaynak: TÜİK Hanehalkı İşgücü Araştırması, 2024 2. Çeyrek. DİSK-AR tarafından hesaplanmıştır.

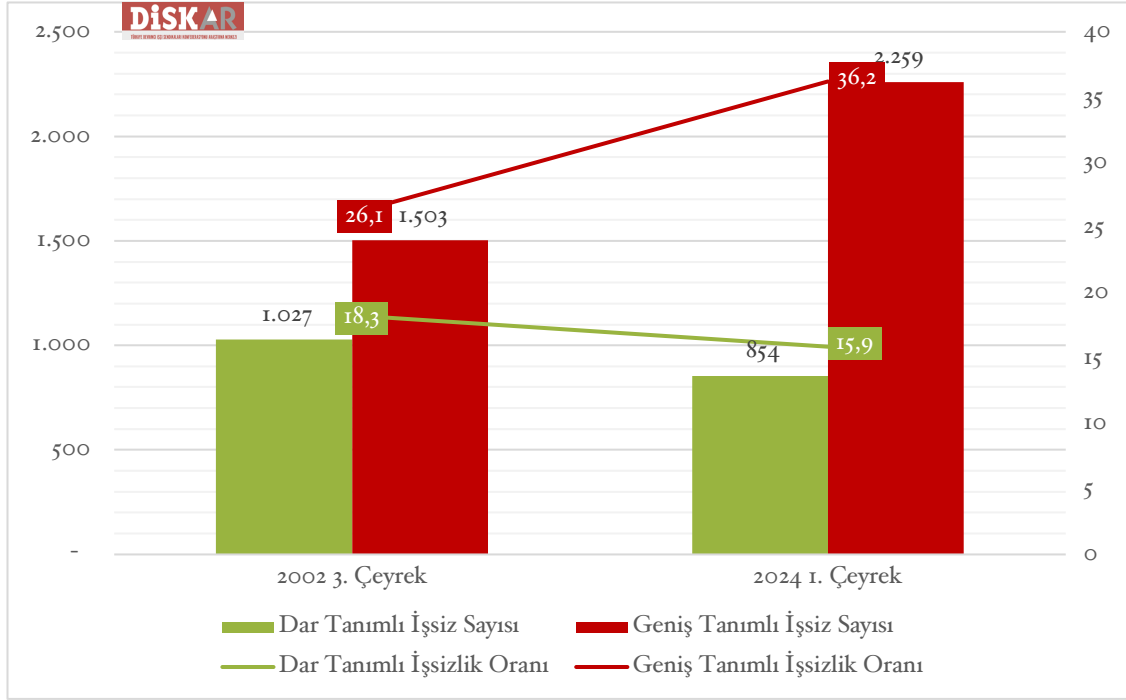
Kadın geniş tanımlı işsizliğinin dar tanımlı kadın işsizliğine göre yüksek olmasının en önemli sebebi kadınlar arasında zamana bağlı eksik istihdam edilenler ile ümitsizler, iş aramayıp çalışmaya hazır olanlar ve iş arayıp işbaşı yapamayacak olanları içeren potansiyel işgücünün yüksekliğidir.

GENİŞ TANIMLI GENÇ İŞSİZLİK ORANI 36,2!

Gençlerde işsizlik oranlarının genel işsizlik oranlarından daha yüksek seyrettiği biliniyor. Öte yandan AKP döneminde gençlerde işsizlik vahim bir hal aldı. AKP'nin iktidara geldiği 2002 3. çeyreğinden bu yana gençlerde geniş tanımlı işsizlik oranı yüzde 26'dan yüzde 36'yı aştı. AKP döneminde geniş tanımlı genç işsizliği 10,1 puan yükseldi. AKP döneminde gençler iş bulma ümidini kaybettiler ve iş aramaktan vazgeçtiler.

AKP'nin iktidara geldiği 2002 3. çeyreğinde gençlerde dar tanımlı işsizlik oranı yüzde 18,3 ve geniş tanımlı işsizlik oranı yüzde 26,1 idi. Gençlerde dar ve geniş tanımlı işsizlik arasındaki puan farkı 7,8'di. 2024 2. çeyreğinde ise gençlerde dar tanımlı işsizlik oranı yüzde 15,9 olarak açıklandı. TÜİK verilerinden yararlanarak hesapladığımız 15-24 yaş arası genç nüfusta geniş tanımlı işsizlik oranı ise 2024 yılı 2. çeyreğinde yüzde 36,2 olarak gerçekleşti (Grafik 6). **Geniş tanımlı genç işsizliği dar tanımlı genç işsizliğinden 20,1 puan fazla olarak gerçekleşti.**

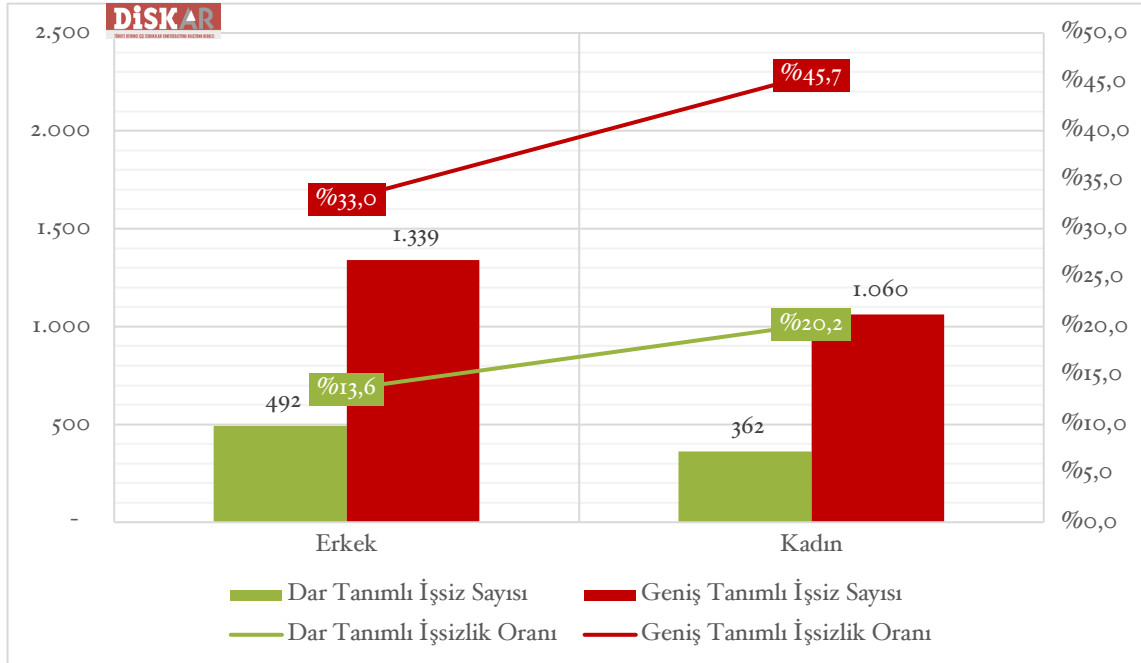
Grafik 6: 15-24 Yaş Arası Gençlerde Dar ve Geniş Tanımlı İşsiz Sayıları ve İşsizlik Oranları (Bin) (Yüzde) (2022 3. Çeyrek-2024 2. Çeyrek)



Kaynak: TÜİK Hanehalkı İşgücü Araştırması, 2024 2. Çeyrek. DİSK-AR tarafından hesaplanmıştır.
Not: Veriler mevsim etkisinden arındırılmamıştır. TÜİK Veritabanından çekilmiştir.

2024 2. çeyreğinde genç kadınlarda geniş tanımlı işsizlik ise daha yüksek oranda seyretmeye devam ediyor. 15-24 yaş arası erkeklerde dar tanımlı işsizlik yüzde 13,6 ve geniş tanımlı işsizlik yüzde 33 olarak hesaplanırken, **15-24 yaş arası genç kadınlarda ise dar tanımlı işsizlik yüzde 20,2, geniş tanımlı işsizlik yüzde 45,7 olarak hesaplandı** (Grafik 7).

Grafik 7: 15-24 Yaş Arası Gençlerde Cinsiyete Göre Dar ve Geniş Tanımlı İşsiz Sayıları ve İşsizlik Oranları (Bin) (Yüzde) (2024 2. Çeyrek)



Kaynak: TÜİK Hanehalkı İşgücü Araştırması, 2024 2. Çeyrek. DİSK-AR tarafından hesaplanmıştır.
Not: Veriler mevsim etkisinden arındırılmamıştır. TÜİK Biruni veritabanından çekilmiştir.