



DiSKAR

TÜRKİYE DEVRİMCİ İŞÇİ SENDİKALARI KONFEDERASYONU ARAŞTIRMA MERKEZİ

GENİŞ TANIMLI

İŞSİZ SAYISI

11 MİLYON!

■ AĞUSTOS 2024'TE GENİŞ TANIMLI İŞSİZLİK ORANI YÜZDE 27,2,
GENİŞ TANIMLI İŞSİZ SAYISI 11 MİLYON!

■ TÜİK'E GÖRE DAR TANIMLI İŞSİZLİK DÜŞERKEN,
GENİŞ TANIMLI İŞSİZLİK ARTIYOR.

■ GENİŞ TANIMLI İŞSİZ SAYISI SON BİR YILDA
2,2 MİLYON KİŞİ ARTTI

■ ZAMANA BAĞLI EKSİK İSTİHDAM 3,5 MİLYONA YAKLAŞTI.

■ GENİŞ TANIMLI KADIN İŞSİZLİĞİ YÜZDE 35,7!

10 EKİM 2024



İŞSİZLİK VE İSTİHDAMIN GÖRÜNÜMÜ RAPORU

Ekim 2024

Bu araştırma **Türkiye Devrimci İşçi Sendikaları Konfederasyonu Araştırma Merkezi (DiSK-AR)** tarafından hazırlanmış ve **10 Ekim 2024** tarihinde kamuoyuna sunulmuştur. Bu araştırmaya ilişkin metodolojik bilgi ekte yer almaktadır.

Araştırma DiSK-AR kaynak gösterilerek kullanılabilir.

TÜRKİYE DEVRİMCİ İŞÇİ SENDİKALARI KONFEDERASYONU



Adres: Dikilitaş Mahallesi Eren Sokak No: 4 Beşiktaş, İstanbul

Tel: (0212) 291 00 05 – 291 00 06 – 258 19 66 – 258 19 67

Faks: (0212) 240 42 09 ve (0212) 296 91 24

GSM: (0533) 276 47 23

DiSK Web: www.disk.org.tr

DiSK-AR Web: arastirma.disk.org.tr

DiSK-AR e-posta: diskar@disk.org.tr

DiSK-AR sosyal medya (X, Instagram): @disk_arastirma

DiSK sosyal medya (Facebook, X, Instagram): @diskinsesi

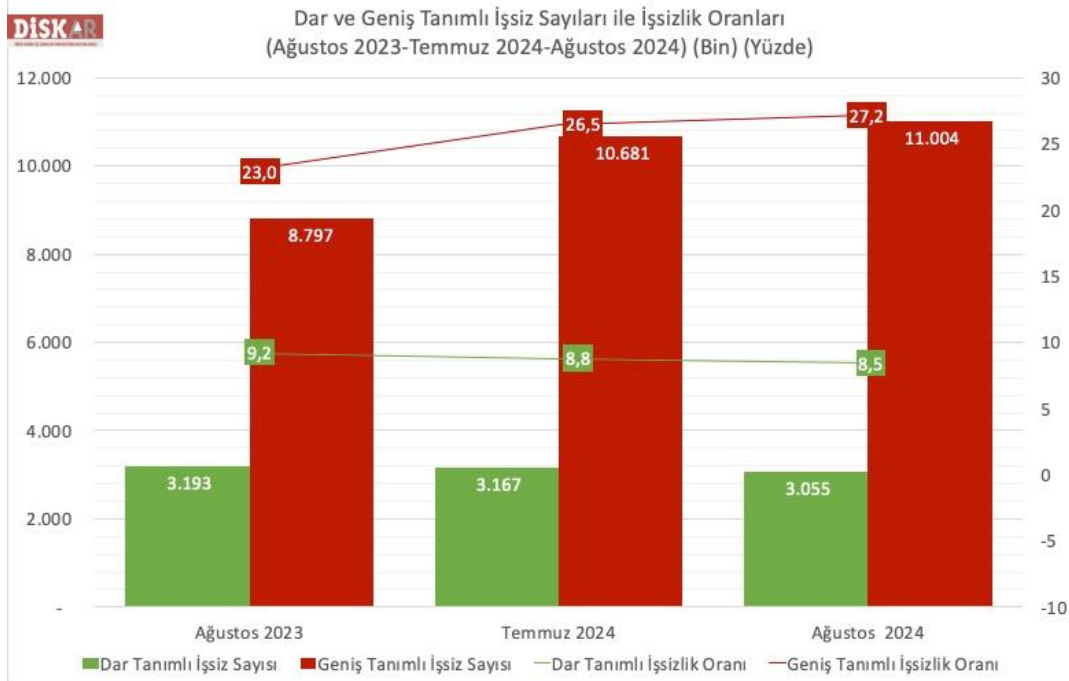
ÖZET

Geniş tanımlı işsiz sayısı 11 milyon!

- Ağustos 2024'te geniş tanımlı işsizlik oranı yüzde 27,2, geniş tanımlı işsiz sayısı 11 milyon!
- TÜİK'e göre dar tanımlı işsizlik düşerken, geniş tanımlı işsizlik artıyor.
- Geniş tanımlı işsiz sayısı son bir yılda 2,2 milyon kişi arttı
- Zamana bağlı eksik istihdam 3,5 milyona yaklaştı.
- Geniş tanımlı kadın işsizliği yüzde 35,7!

TÜİK'in Ağustos 2024 Hanehalkı İşgücü Araştırması (HİA) sonuçları 10 Ekim 2024'te yayımlandı. Mevsim etkisinden arındırılmış dar tanımlı işsizlik oranı yüzde 8,5 mevsim etkisinden arındırılmış geniş tanımlı işsizlik oranı (âtil işgücü) ise yüzde 27,2 seviyesinde gerçekleşti. TÜİK'e göre Türkiye genelinde 15 ve daha yukarı yaştaki kişilerde dar tanımlı işsiz sayısı (mevsim etkisinden arındırılmış) 2024 Ağustos ayında 3 milyon 55 bin oldu (Grafik 1).

Grafik 1: Dar ve Geniş Tanımlı İşsiz Sayıları ile İşsizlik Oranları (Ağustos 2023-Temmuz 2024-Ağustos 2024) (Bin) (Yüzde)



Kaynak: Türkiye İstatistik Kurumu (TÜİK), Hanehalkı İşgücü Araştırması, Ağustos 2024. DİSK-AR tarafından hazırlanmıştır.

DİSK-AR tarafından TÜİK verilerinden yararlanarak yapılan hesaplama göre mevsim etkisinden arındırılmış geniş tanımlı işsiz sayısı ise Ağustos 2024'te 11 milyon 4 bin kişi olarak gerçekleşti. TÜİK'e Ağustos 2023'te yüzde 9,2 olan dar tanımlı işsizlik Ağustos 2024'te yüzde 8,5 olarak gerçekleşti. Ancak

aynı dönemde geniş tanımlı işsizlik oranı ise yüzde 23'ten yüzde 27,2'ye yükseldi. Son 1 yılda geniş tanımlı işsiz sayısı 2,2 milyon kişi artarak 8,8 milyondan 11 milyona yükseldi (Grafik 1). TÜİK'e göre dar tanımlı işsizlik oranında düşüş yaşanırken geniş tanımlı işsizlik oranı bir yılda 4,2 puan artmış oldu.

Açıklama: TÜİK'in yeni seri aylık Hanehalkı İşgücü Araştırması (HİA) verilerinin istihdam konusunda detay içermemesi nedeniyle istihdama ilişkin değerlendirmelerimizi TÜİK'in üç aylık HİA verileri üzerinden üç ayda bir yapmaya başladık. O nedenle aylık raporlarımızda istihdam değerlendirmesine yer veremiyoruz.

ZAMANA BAĞLI EKSİK İSTİHDAM 3,5 MİLYON!

TÜİK tarafından yayımlanan HİA verilerine göre Ağustos 2024'te geniş tanımlı işsizlikte (âtil işgücü) artış devam etti. **Geniş tanımlı işsiz sayısı son bir yılda 2,2 milyon kişi arttı.**

Geniş tanımlı işsiz sayısı Ağustos 2023'te 8,8 milyon ve Ağustos 2024'te ise 11 milyon olarak gerçekleşti. **Geniş tanımlı işsiz sayısındaki artışın sebebi zamana bağlı eksik istihdam ve ümitsiz işsizler ile iş aramayıp çalışmaya hazır olanları, iş arayan ancak hemen çalışmaya başlayamayacak olanları kapsayan potansiyel işgücü sayısındaki artıştır.**

Âtil işgücündeki yükselişin temel sebebi ise zamana bağlı eksik istihdam edilenlerin sayısında ciddi artıştır.

Tablo 1: Geniş Tanımlı İşsizlerin Sayısı ve Bileşenlerine Göre Dağılımı (Ağustos 2014-Ağustos 2023-Ağustos 2024) (Bin) (Yüzde)

	AĞUSTOS 2023	AĞUSTOS 2024	YILLIK ARTIŞ
DAR TANIMLI İŞSİZ SAYISI	3.193	3055	-138
ZAMANA BAĞLI EKSİK İSTİHDAM	2,114	3.466	1.352
POTANSİYEL İŞGÜCÜ	3.490	4.483	993
GENİŞ TANIMLI İŞSİZ SAYISI	8.797	11.004	2,207

Kaynak: Türkiye İstatistik Kurumu (TÜİK), Hanehalkı İşgücü Araştırması, Ağustos 2024. DİSK-AR tarafından hazırlanmıştır.

Zamana bağlı eksik istihdam kapsamındaki artış çok çarpıcı. **Haftalık 40 saatten daha az çalışan ve imkânı olması durumunda daha çok çalışmayı isteyenleri kapsayan zamana bağlı eksik istihdam edilenlerin sayısı son bir yılda 2,1 milyondan 3,5 milyona yükselerek 1,4 milyon kişi arttı.** Zamana bağlı eksik istihdamdaki artış geçim sıkıntısının sonucu olarak ortaya çıkıyor.

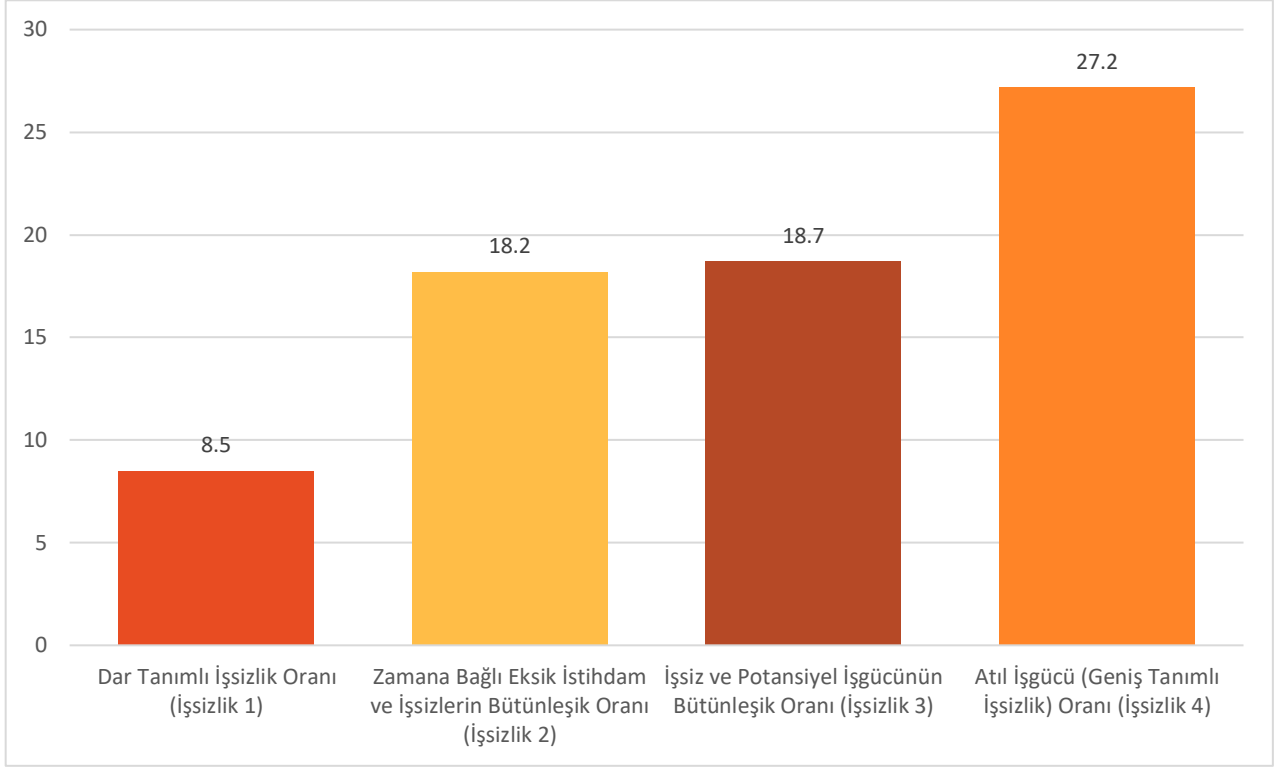
Potansiyel işgücü sayısı son bir yılda yaklaşık 1 milyon artarak 3,5 milyondan 4,5 milyona yükseldi.

GENİŞ TANIMLI İŞSİZLİK ORANI YÜZDE 27,2

TÜİK'e göre dar tanımlı işsizlik düşerken öte tandan birçok işsizlik türü yükselmeye devam ediyor. Ağustos 2024 döneminde mevsim etkisinden arındırılmış (MEA) dar tanımlı işsizlik (işsizlik 1) yüzde 8,5 olarak açıklanırken zamana bağlı eksik istihdam ile işsizlerin bütünleşik oranı (işsizlik 2) yüzde 18,2;

işsiz ve potansiyel işgücünün bütünleşik oranı (işsizlik 3) yüzde 18,7 ve **âtıl işgücü oranı (işsizlik 4, geniş tanımlı işsizlik) ise yüzde 27,2** olarak açıklandı (Grafik 4).

Grafik 4: İşsizlik Oranları (Mevsim Etkisinden Arındırılmış) (Ağustos 2024) (Yüzde)

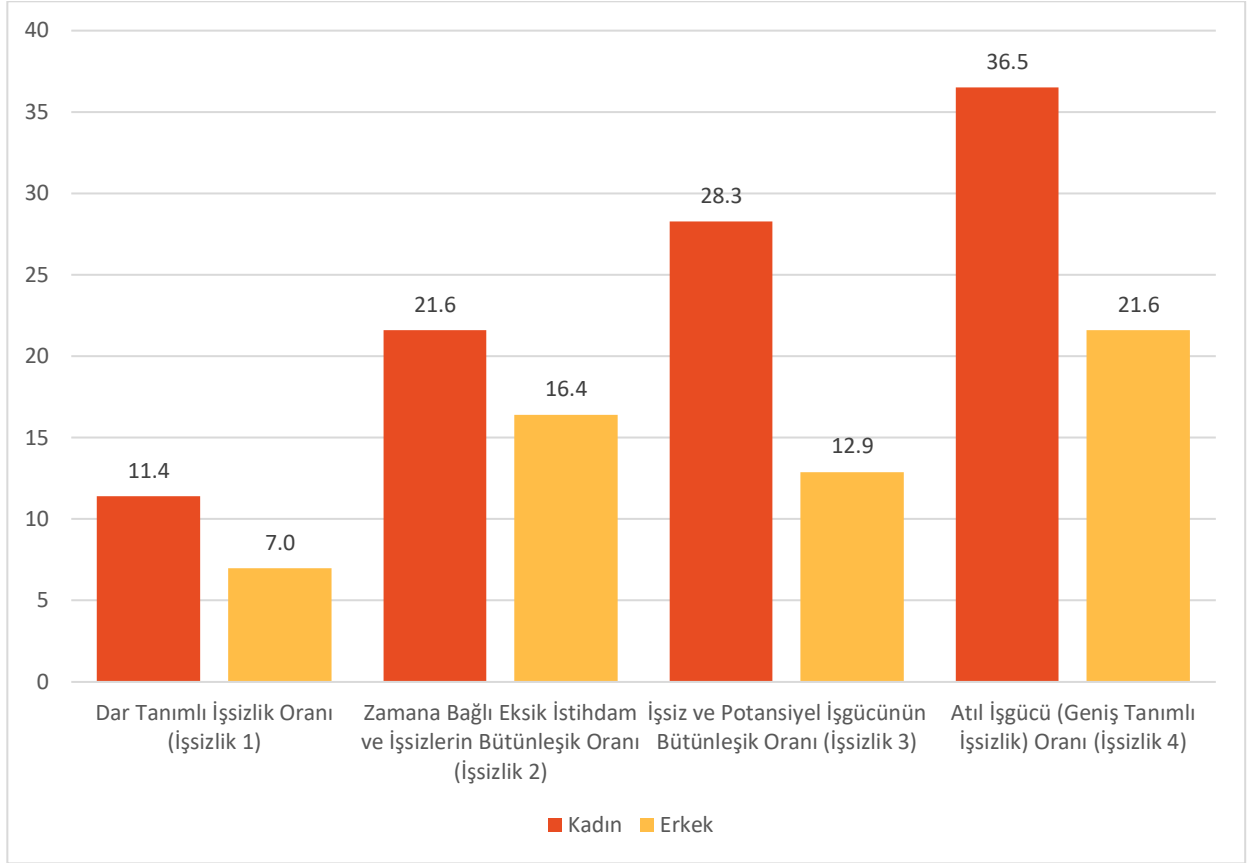


Kaynak: Türkiye İstatistik Kurumu (TÜİK), Hanehalkı İşgücü Araştırması, Ağustos 2024. DİSK-AR tarafından hazırlanmıştır.

GENİŞ TANIMLI KADIN İŞSİZLİĞİ: YÜZDE 36,5!

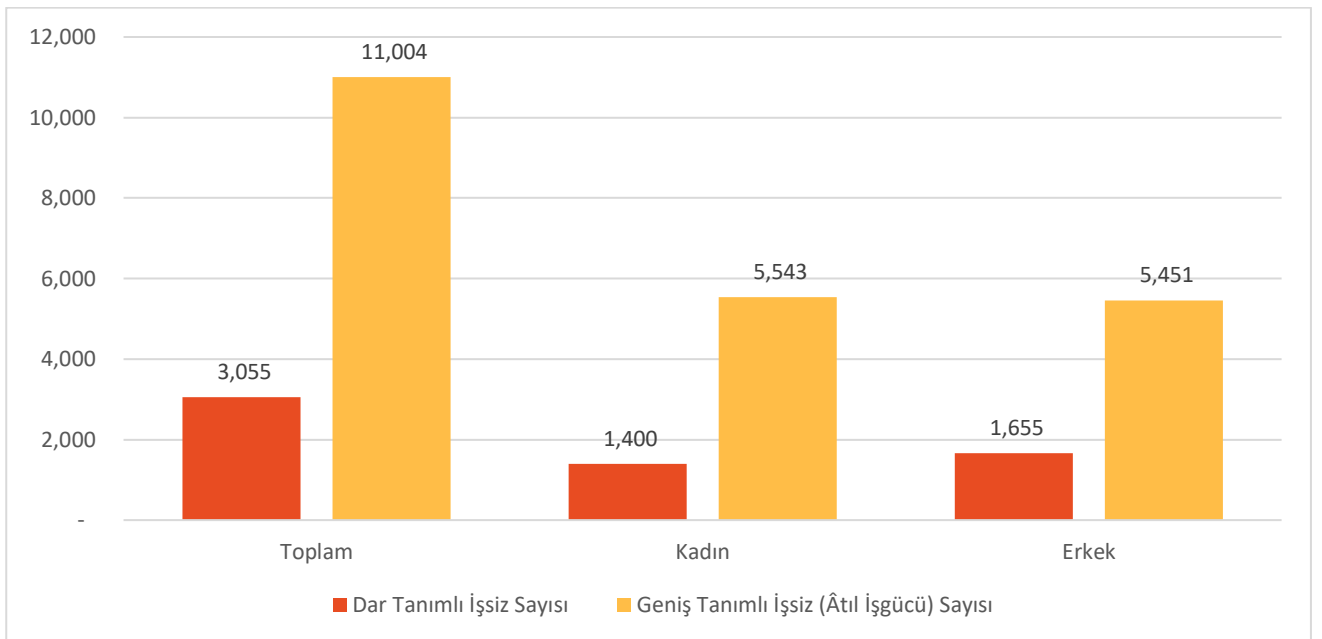
Kadın işsizliği önemli toplumsal cinsiyet eşitsizliği göstergesi olmaya devam ediyor. Kadınların istihdama erişimi önemli kısıtlılıklar içeriyor. Türkiye’de bir yandan kadınların istihdama katılma oranları erkeklere göre oldukça düşük seyrederken öte yandan Türkiye’de kadın işsizliği erkeklere kıyasla oldukça yüksek seyretmeye devam ediyor. Kadın işsizliği ile erkek işsizliği arasındaki fark açılıyor.

TÜİK tarafından açıklanan dört ayrı işsizlik türünde de kadın işsizliği erkek işsizliğinden oldukça yüksek seyrediyor. Ağustos 2024’te mevsim etkisinden arındırılmış dar tanımlı işsizlik oranı erkeklerde yüzde 7 iken kadınlarda yüzde 11,4 olarak gerçekleşti. Geniş tanımlı işsizlik (âtıl işgücü) erkeklerde yüzde 21,6 kadınlarda ise yüzde 36,5 olarak hesaplandı (Grafik 5). Geniş tanımlı kadın işsizliği ile geniş tanımlı erkek işsizliği arasındaki fark yaklaşık 15 puandır.

Grafik 5: Cinsiyete Göre Mevsim Etkisinden Arındırılmış İşsizlik Oranları (Ağustos 2024) (Yüzde)

Kaynak: Türkiye İstatistik Kurumu (TÜİK), Hanehalkı İşgücü Araştırması, Ağustos 2024. DİSK-AR tarafından hazırlanmıştır.

Ağustos 2024'te zamana bağlı eksik istihdam ve işsizlerin bütünleşik oranı erkeklerde yüzde 16,4 iken kadınlarda yüzde 21,6'tır. İşsiz ve potansiyel işgücünün bütünleşik oranı erkeklerde yüzde 12,9 iken kadınlarda yüzde 28,3'tür (Grafik 5).

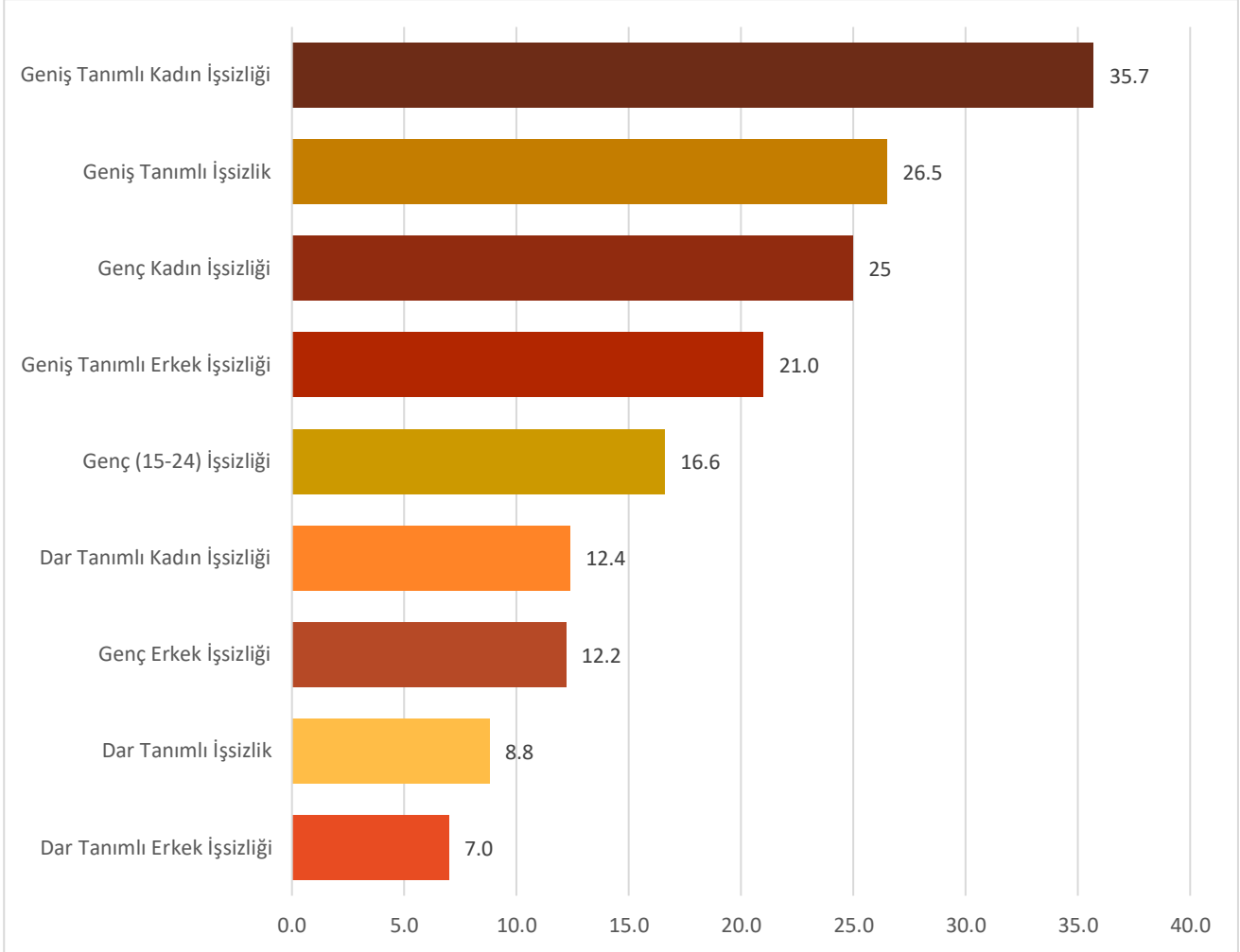
Grafik 6: Cinsiyete Göre İşsiz Sayıları (Dar ve Geniş Tanımlı) (Ağustos 2024) (Bin)

Kaynak: Türkiye İstatistik Kurumu (TÜİK), Hanehalkı İşgücü Araştırması, Ağustos 2024. DİSK-AR tarafından hazırlanmıştır.

Ağustos 2024 itibarıyla kadınlarda mevsim etkisinden arındırılmış dar tanımlı işsiz sayısı 1 milyon 400 bin ve geniş tanımlı işsiz sayısı 5 milyon 543 bindir. Erkeklerde ise dar tanımlı işsiz sayısı 1 milyon 655 bin ve geniş tanımlı işsiz sayısı 5 milyon 451 bindir (Grafik 6).

Ağustos 2024'te mevsim etkisinden arındırılmış HİA verilerine göre işsizlik türlerinin en yüksek olduğu kategori yüzde 35,7 ile geniş tanımlı kadın işsizliği olmaya devam ediyor. İkinci yüksek işsizlik kategorisi yüzde 26,5 ile geniş tanımlı işsizliktir. **Ağustos 2024'te** üçüncü en yüksek işsizlik kategorisi ise yüzde 25 ile dar tanımlı genç kadın işsizliği oldu (Grafik 7).

Grafik 7: İşsizlik Türleri (Mevsim Etkisinden Arındırılmış) (Ağustos 2024) (Yüzde)



Kaynak: Türkiye İstatistik Kurumu (TÜİK), Hanehalkı İşgücü Araştırması, Ağustos 2024. DİSK-AR tarafından hazırlanmıştır.

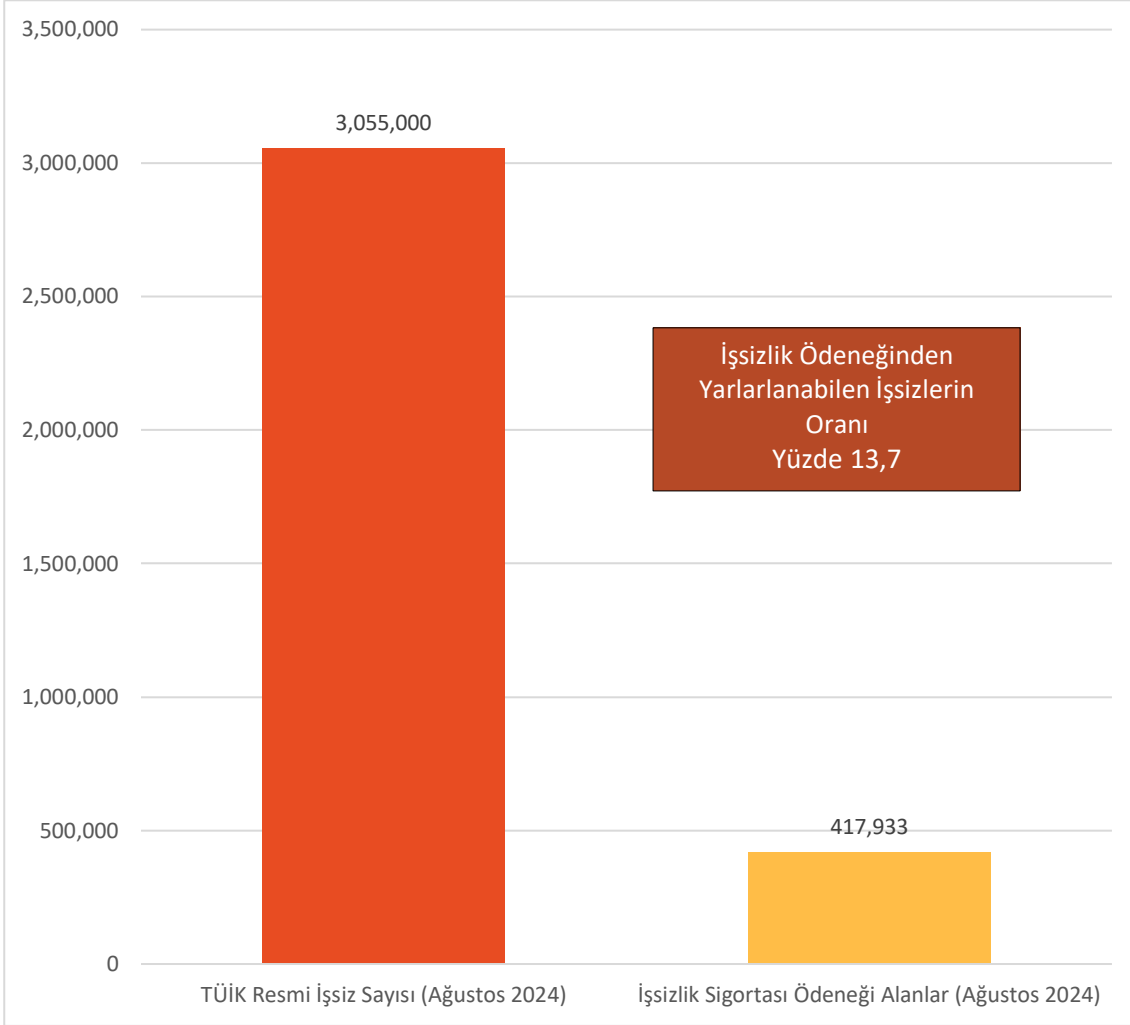
RESMİ İŞSİZLERİN YAKLAŞIK YÜZDE 86'SI İŞSİZLİK ÖDENEĞİ ALAMIYOR!

TÜİK'in resmi dar tanımlı işsizlerin ezici çoğunluğu işsizlik ödeneğinden yararlanamıyor. İşsizlik ödeneğinden yararlanma koşullarının ağır olması ve işsizlik sigortası kaynaklarının amacı dışında kullanılması sebebiyle işsizlerin büyük çoğunluğu işsizlik ödeneğinden yararlanamıyor.

Ağustos 2024'te TÜİK toplam dar tanımlı işsiz sayısını 3 milyon 55 bin kişi olarak açıkladı. İŞKUR'un Ağustos 2024 İşsizlik Sigortası Bültenleri verilerine göre ise bu ayda işsizlik ödeneği alabilenlerin sayısı 417 bin civarındadır. Böylece Ağustos 2024'te resmi işsizlerin sadece yüzde 13,7'si işsizlik ödeneği

alabildi. Yaklaşık 2,6 milyon işsiz işsizlik ödeneğinden yoksun kaldı. Bu da işsizlerin yüzde 86,3'ü işsizlik ödeneği alamadığı anlamına geliyor (Grafik 8).

Grafik 8: İşsizlerden İşsizlik Ödeneği Almaya Hak Kazanabilenlerin Oranı (Ağustos 2024) (Bin)



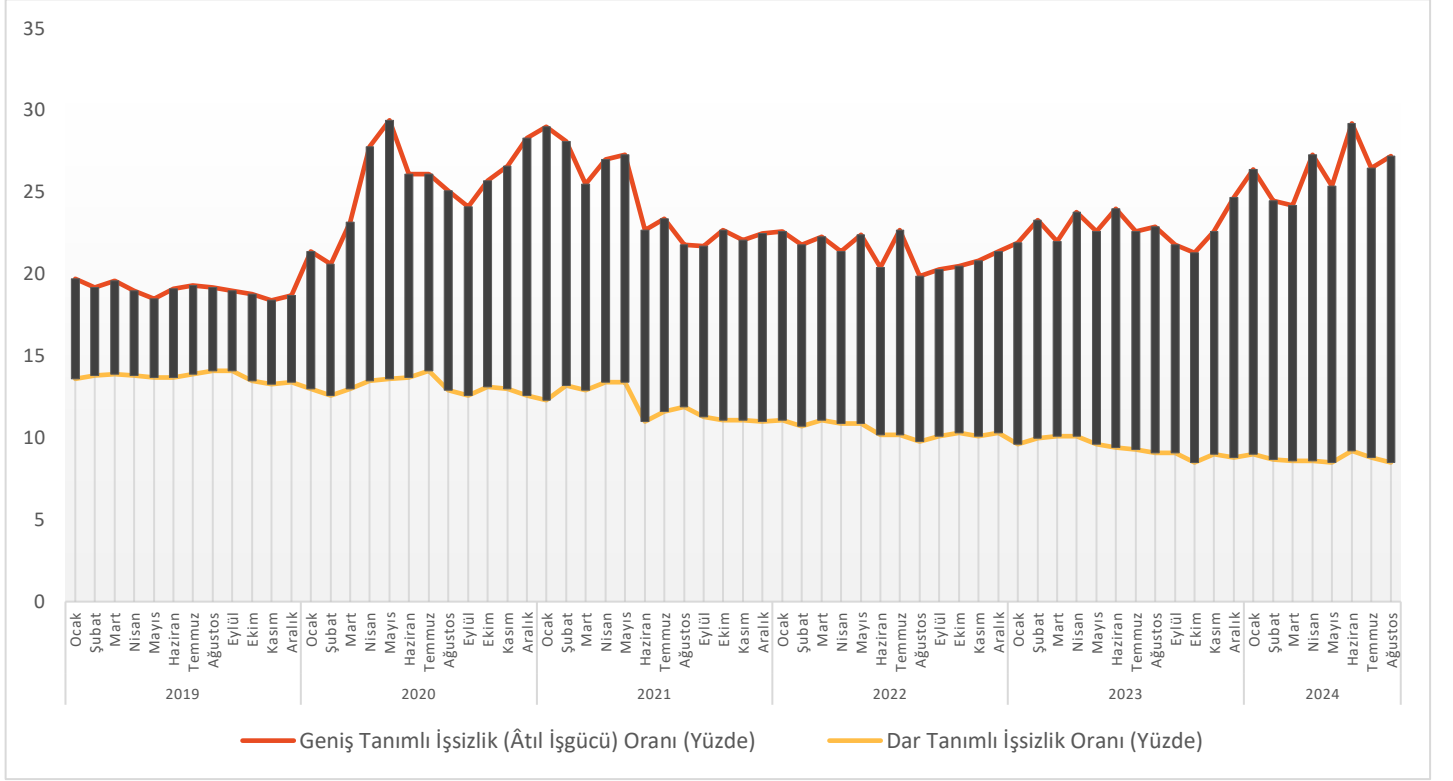
Kaynak: Türkiye İstatistik Kurumu (TÜİK), Hanehalkı İşgücü Araştırması, Ağustos 2024. İŞKUR, İşsizlik Sigortası Bülteni, Ağustos 2024. DİSK-AR tarafından hazırlanmıştır.

GENİŞ VE DAR TANIMLI İŞSİZLİK FARKI YAKLAŞIK 18,7 PUAN!

Geniş tanımlı işsizlik oranı ile dar tanımlı işsizlik oranı arasındaki puan farkı açılma eğilimini sürdürüyor. Zamana bağlı eksik istihdamda artış ve iş bulma ümidinin kaybedilmesine paralel olarak geniş tanımlı işsizlik oranı artıyor ve dar tanımlı işsizlik ile arasındaki makas açılıyor. Örneğin, Ocak 2019'da dar tanımlı işsizlik yüzde 13,6 iken geniş tanımlı işsizlik yüzde 19,7 olarak gerçekleşmişti. Bu dönemde geniş tanımlı işsizlik dar tanımlı işsizlikten 6,1 puan yüksekti.

Ağustos 2024'te ise dar tanımlı işsizlik yüzde 8,5 iken geniş tanımlı işsizlik yüzde 27,2 olarak gerçekleşti (Grafik 9). Dar ve geniş işsizlik arasındaki fark bu dönemde 18,7 puan oldu. **Dar ve geniş işsizlik arasındaki makasın bu denli açılmasının en önemli nedeni zamana bağlı eksik istihdam sayısı, ümidini kaybedenlerin, iş aramayıp çalışmaya hazır olanların ve iş arayıp işbaşı yapamayacak olanların sayısındaki artıştır. Böylece dar tanımlı işsizlik sınırlı kalırken geniş tanımlı işsizlik arasındaki fark açılmaktadır.**

Grafik 9: Türkiye’de Dar ve Geniş Tanımlı İşsizlik Oranları (Ocak 2019-Ağustos 2024) (Yüzde)



Kaynak: Türkiye İstatistik Kurumu (TÜİK), Hanehalkı İşgücü Araştırması, Ağustos 2024. DİSK-AR tarafından hazırlanmıştır.

İŞSİZLİKLE MÜCADELE ÖNERİLERİ

- “Herkesin çalışması için, herkesin daha az çalışması” ilkesi doğrultusunda haftalık çalışma süresi gelir kaybı olmaksızın 37,5 saate, fazla mesailer için uygulanan yıllık 270 saat sınırı, 90 saate düşürülmelidir.
- Uluslararası Çalışma Örgütü’nün (ILO) “insana yaraşır iş” yaklaşımı temelinde herkese güvenceli ve nitelikli işler sağlanmalıdır.
- İş Yasasının 25/II. Maddesi yeniden düzenlenmeli ve keyfi işten çıkarmalar sona ermelidir.
- İşsizlik sigortası ödeneğinden yararlanma koşulları ve ödenek miktarı iyileştirilmelidir.
- İşsizlik Sigortası Fonu’nun amaç dışı kullanımına son verilmelidir. Fon’dan işverenlere dönük teşvik ve destekler sona erdirilmelidir.
- Kamu istihdamının artırılması, kamuda eğreti ve güvencesiz çalışma biçimleri yerine, kadrolu ve güvenceli istihdam artışının sağlanması yaşamsal önemdedir. Kamu girişimciliği ve hizmetleri istihdam yaratacak şekilde yeniden ele alınmalı ve kamuda personel açığı derhal kapatılmalıdır.
- İşbaşında eğitim adı altında çırak, stajyer, kursiyerlerin ve bursiyerlerin ucuz işgücü deposu olarak kullanılması uygulamasına son verilmelidir.
- Uluslararası çalışma normları doğrultusunda herkese en az bir ay ücretli yıllık izin hakkı tanınmalıdır.
- Sendikal hak ve özgürlüklerin kullanımı güvence altına alınmalı, sendikal barajlar kaldırılmalı, herkesin sendika hakkını özgürce kullanabilmesi için gerekli yasal düzenlemeler yapılmalıdır.
- Kadın istihdamının artırılması ve işsizliğin azaltılması için işgücü piyasalarındaki cinsiyetçi uygulamalara son verilmeli, ev içi bakım hizmetleri devletin gereken nitelikli, yaygın ve ücretsiz bakım hizmetlerini sağlaması ile kadının üzerinden alınmalıdır.

EK: METODOLOJİK AÇIKLAMALAR

TÜİK'in Hanehalkı İşgücü Araştırması (HİA) Yönteminde Yaptığı Değişiklikler

TÜİK Mart 2021'den başlayarak Hanehalkı İşgücü Araştırması (HİA) kapsamında önemli bir revizyona gitti. TÜİK'in yeni metodolojisinde en dikkat çeken unsur dar tanımlı işsizliğin yanında DİSK-AR tarafından uzun süredir hesaplanan geniş tanımlı işsizliğe benzer şekilde üç yeni işsizlik oranıyla birlikte toplam 4 farklı alternatif işsizlik oranının hesaplanması oldu. Metodoloji revizyonu ile yalnızca hesaplama yöntemlerinde değil, soru formunda ve tanımlarda da değişikliğe gidildi.¹

TÜİK, HİA'da kullandığı tanımlarda ILO'nun 19. Çalışma İstatistikçileri Konferansı'nda yeniden belirlenen çalışma türleri, *istihdam*, *işsizlik* ve *potansiyel işgücü* tanımları doğrultusunda değişiklikler yaptı. Böylece çalışma türleri *kendi tüketimi için üretim*, *istihdam*, *ücretsiz staj*, *gönüllü çalışma* ile ücretsiz toplum hizmeti, mahkumlarca yapılan ücretsiz çalışmalar ve ücretsiz askerlik gibi çalışmalarını kapsayan *diğer çalışma türleri* olmak üzere beş ayrı gruba ayrıldı.

Metodolojide istihdam ve işsizlik tanımları ve kapsamlarında da değişiklik yapıldı. Revizyon öncesi dönemde kendi tüketimi için üretim yapan çiftçiler yıllık gıda harcamalarının yarısından fazlasını karşılıyorsa istihdamda sayılıyordu. Revizyon ile birlikte kendi tüketimi için üretim yapanlar çıkarılarak istihdam kapsamı daraltıldı. İstihdam tanımı metodolojide "*referans dönemi boyunca ücret veya kar elde etmek amacıyla üretim veya hizmet sağlamak için herhangi bir faaliyette bulunanlar*" olarak belirtilmiştir.

Bilindiği gibi **istihdam işbaşında olanlar** ve **işbaşında olmayanlar** olarak iki gruba ayrılmaktadır. Revizyon öncesinde işbaşında olmayanlar grubundaki ücretli veya maaşlılardan "*istihdam ilişkisi devam eden ve üç ay içinde işlerine döneceklerini düşünenler ile işbaşında olmayıp gelirin en az yarısını elde edenler*" ve yevmiyelilerden "*gelirinin en az yarısını alanlar*" istihdamda sayılırken, kendi hesabına çalışanlar ile işverenler geçici olarak işten uzak olsalar da istihdamda kabul ediliyordu. Dolayısıyla işbaşında olmayan kişilerin istihdamda olmaları işteki durumlarına bağlıydı. **Yeni tanım ve kapsamda işbaşında olmayanların istihdamda sayılma durumları işten uzak kaldığı süreye, iş ile ilişkisinin devamı ve işe geri dönüş duruma bağlandı.**

TÜİK'in değişikliğe gittiği bir diğer tanım **işsizlik** oldu. Revizyon öncesi dönemde TÜİK, "*referans dönemi içinde istihdam halinde olmayan (kâr karşılığı, yevmiyeli, ücretli ya da ücretsiz olarak hiçbir işte çalışmamış ve böyle bir iş ile bağlantısı da olmayan) kişilerden iş bulmak için son 4 hafta içinde iş arama kanallarından en az birini kullanmış ve 2 hafta içinde işbaşı yapabilecek durumda olan veya üç ay içinde başlayabileceği bir iş bulmuş/kendi işini kurmuş ancak işe başlamak ya da işbaşı yapmak için çeşitli eksikliklerini tamamlamak amacıyla bekleyenler*" işsiz olarak tanımlamaktaydı. Yeni işsizlik tanımı ise "*referans döneminde istihdamda olmayan kişilerden iş bulmak için son 4 hafta içinde aktif bir iş arama kanalını kullanarak iş arayan veya iş bulmuş olduğu için iş aramayan ve üç ay içerisinde işe başlayacak kişileri*" kapsamaktadır. **Böylece işsizlik için iş arama kanalları değiştirilerek aktif iş arama kanallarına başvuru koşulları getirildi.**

¹ TÜİK'in HİA metodolojisindeki değişikliklerin tümüne erişmek için:
https://www.tuik.gov.tr/indir/metodolojikDokumanlar/hia_metod_tr.pdf (Erişim: 18 Mart 2021).

Kuşkusuz işsizlikle ilgili en önemli gelişme TÜİK'in metodolojisine eklediği ve “**işgücüne ilişkin tamamlayıcı göstergeler**” adını verdiği 4 farklı işsizlik hesaplama türleri olmuştur. Yeni metodolojide işsizlik türleri *standart (dar tanımlı) işsizlik, zamana bağlı eksik istihdam ile işsizlerin bütünleşik oranı, işsiz ve potansiyel işgücünün bütünleşik oranı* ve *âtil işgücü oranı* olmak üzere dört farklı tür olarak yer alıyor. TÜİK'in işsizlik türlerini hesaplama yöntemi aşağıdaki kutuda yer almaktadır.

Kutu: TÜİK Tarafından Açıklanan Dar Tanımlı İşsizlik, Tamamlayıcı İşgücü Göstergeleri ile DİSK-AR'ın Geniş Tanımlı İşsizliğin Hesaplanma Yöntemleri

Standart (dar tanımlı) işsizlik oranı

$$(İşsiz sayısı / İşgücü) \times 100$$

Zamana bağlı eksik istihdam ve işsizlerin bütünleşik oranı

$$[(İşsiz + Zamana bağlı eksik istihdam) / İşgücü] \times 100$$

İşsiz ve potansiyel işgücünün bütünleşik oranı

$$[(İşsiz + Potansiyel işgücü) / (İşgücü + Potansiyel işgücü)] \times 100$$

Âtil işgücü oranı

$$[(Zamana bağlı eksik istihdam + İşsiz + Potansiyel işgücü) / (İşgücü + Potansiyel işgücü)] \times 100$$

DİSK-AR'ın kullandığı geniş tanımlı işsizlik oranı

$$[(İşsiz + Zamana bağlı eksik istihdam + İş aramayıp çalışmaya hazır oranlar + Ümitsiz işsizler + Mevsimlik çalışanlar) / (İşgücü + İş aramayıp çalışmaya hazır oranlar + Ümitsiz işsizler + Mevsimlik çalışanlar)] \times 100$$

TÜİK tarafından hesaplanan işsiz ve potansiyel işgücünün bütünleşik oranı ile âtil işgücü oranında ifade edilen **potansiyel işgücü** kavramı TÜİK metodolojisinde “*çalışma çağındaki nüfusa dahil olup, referans döneminde ne istihdamda ne de işsiz olan kişilerden; iş arayan fakat kısa süre içerisinde işbaşı yapabilecek durumda olmayanlarla, iş aramadığı halde çalışma isteği olan ve kısa süre içerisinde işbaşı yapabilecek durumda olan kişiler*” olarak tanımlanmıştır. Açıklanan eski tablolarındaki hangi verileri içerdiği açıklanmamış olsa da **iş aramayıp çalışmaya hazır olanlar** kategorisindeki ümitsiz işsizler ve diğer grubunu kapsadığı söylenebilir.

Bilindiği gibi **DİSK-AR'ın geniş tanımlı işsizlik hesaplaması** dar tanımlı işsiz, zamana bağlı eksik istihdam, iş aramayıp çalışmaya hazır olanlar (diğer ve ümitsiz işsizler) ile mevsimlik çalışanların sayısının toplamının, geniş işgücüne (işgücü, çalışmayıp hazır olanlar ve mevsimlik çalışanlar) bölünmesiyle elde edilmektedir (Ayrıntılı metodoloji notu için DİSK-AR İşsizlik ve İstihdamın

Görünümü raporlarına bakılabilir). TÜİK'in "âtil işgücü oranı" olarak hesapladığı işsizlik türü ile DİSK-AR geniş işsizlik hesaplaması bu bakımdan benzerlik göstermektedir.

TÜİK'in revizyon sonrası gerçekleştirdiği diğer önemli değişiklik ise TÜİK'in artık haber bülteninde manşet işsizlik oranı olarak mevsim etkisinden arındırılmış göstergeleri kullanmaya başlaması oldu. Değişikliğin gerekçesi olarak mevsimden kaynaklı etkilerin geçici olmaları sebebiyle genel eğilimin gözlemlenmesini engelliyor olması gösterildi.

Yapılan bu kapsamlı revizyonla alternatif işsizlik türlerinin hesaplamasına başlanması olumlu olsa da yayımlanan verilerin ayrıntıları sınırlı oldu. Geçmişte haber bültenleri ile istihdamda olanlardan işbaşındakiler ve bunların haftalık ortalama fiili çalışma süresi, iş aramayıp çalışmaya hazır olanların (ümitsizler ve diğer) bulunduğu işgücüne dahil olmama nedenleri, kamu sektörü istihdamına ilişkin veriler, iş arama sürelerine göre işsizler ve eğitim durumuna göre işgücü durumu gibi veriler de kamuoyuyla paylaşılmaktaydı. Revizyon sonrası dönemde yayımlanan HİA'da işgücüne ilişkin tamamlayıcı göstergeler, 15 ve üzeri yaştakilerin temel işgücü göstergeleri, ekonomik faaliyete göre istihdam edilenler ile kayıtlı olma durumuna göre istihdam edilme durumu ve bunların mevsim etkisinden arındırılmış verilerinin bulunduğu tablolar yer aldı.

TÜİK, açıkladığı HİA bültenlerinin kapsadığı dönemde de değişiklik yaptı. Bilindiği gibi HİA verileri daha önce üçer aylık hareketli ortalama ile hesaplanıyordu. Revizyon ile veriler aylık olarak hesaplanmaya başladı. Revizyonun sebebi olarak üç aylık hareketli ortalama bültenin yayımlandığı aylık dönemdeki eğilimi yansıtmaması gösterildi. Bu değişiklik sebebiyle geçmiş veriler üç aylık hareketli ortalama yerine aylık olarak revize edildi. Ayrıca, aylık veriler dışında detaylı işgücü göstergelerinin yer alacağı çeyreklik ve yıllık haber bültenlerinin yayımlanmasına da devam edileceği belirtildi. Bu nedenle, **DİSK-AR İşsizlik ve İstihdamın Görünümü raporları da bundan sonra özet ve sınırlı verileri içeren aylık raporlar ile detaylı verilerin açıklanmasıyla ayrıntılı üç aylık raporlar olarak hazırlanıp yayımlanacak.**