



DiSKAR

TÜRKİYE DEVRİMCİ İŞÇİ SENDİKALARI KONFEDERASYONU ARAŞTIRMA MERKEZİ

GENİŞ TANIMLI İŞSİZ SAYISI 11,5 MİLYON!

2024 ARALIK'TA GENİŞ TANIMLI İŞSİZLİK ORANI YÜZDE 28,2!

YAKLAŞIK 5 MİLYON KİŞİ ÇALIŞMAYA HAZİR ANCAK İŞ ARAMAKTAN VAZGEÇMİŞ DURUMDA!

GENİŞ TANIMLI İŞSİZLİK ORANLARI PANDEMİ DÖNEMİ ORANLARINA YAKIN SEYREDİYOR!

GENİŞ TANIMLI KADIN İŞSİZLİĞİ YÜZDE 37,2!

HER 10 İŞSİZDEN YALNIZCA YAKLAŞIK 2'Sİ İŞSİZLİK ÖDENEĞİNDEN YARARLANABİLİYOR!



İŞSİZLİĞİN GÖRÜNÜMÜ ŞUBAT 2025



İŞSİZLİĞİN GÖRÜNÜMÜ

ŞUBAT 2025

Bu araştırma **Türkiye Devrimci İşçi Sendikaları Konfederasyonu Araştırma Merkezi (DİSK-AR)** tarafından hazırlanmış ve **10 Şubat 2025** tarihinde kamuoyuna sunulmuştur. Bu araştırmaya ilişkin metodolojik bilgi ekte yer almaktadır.

Araştırma DİSK-AR kaynak gösterilerek kullanılabilir.

TÜRKİYE DEVRİMCİ İŞÇİ SENDİKALARI KONFEDERASYONU



Adres: Dikilitaş Mahallesi Eren Sokak No: 4 Beşiktaş, İstanbul

Tel: (0212) 291 00 05 – 291 00 06 – 258 19 66 – 258 19 67

Faks: (0212) 240 42 09 ve (0212) 296 91 24

GSM: (0533) 276 47 23

DİSK Web: www.disk.org.tr

DİSK-AR Web: arastirma.disk.org.tr

DİSK-AR e-posta: diskar@disk.org.tr

DİSK-AR sosyal medya (X, Instagram): @disk_arastirma

DİSK sosyal medya (Facebook, X, Instagram): @diskinsesi

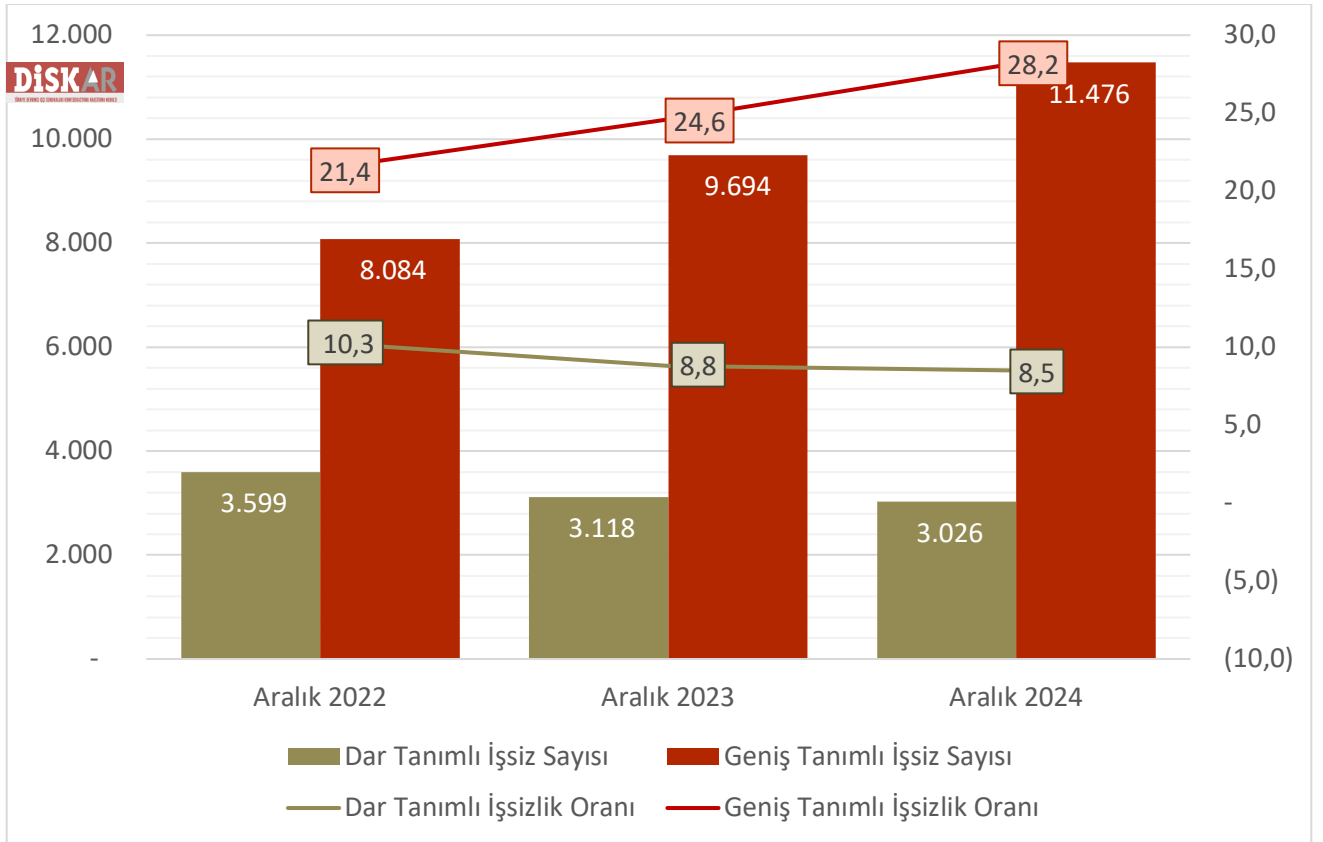
ÖZET

Geniş Tanımlı İşsiz Sayısı 11,5 Milyon!

- Geniş tanımlı işsiz sayısı artmaya devam ediyor: 11,5 milyona yaklaştı!
- 2024 Aralık ayında geniş tanımlı işsizlik oranı yüzde 28,2!
- Yaklaşık 5 milyon kişi çalışmaya hazır ancak iş aramaktan vazgeçmiş durumda
- Geniş tanımlı işsizlik oranları pandemi dönemi oranlarına yakın seyrediyor.
- Geniş tanımlı kadın işsizliği yüzde 37,2!
- Her 10 işsizden yaklaşık 2'si işsizlik ödeneğinden yararlanabiliyor!

TÜİK'in Aralık 2024 Hanehalkı İşgücü Araştırması (HİA) sonuçları 10 Şubat 2025'te yayımlandı. Mevsim etkisinden arındırılmış dar tanımlı işsizlik oranı yüzde 8,5 mevsim etkisinden arındırılmış geniş tanımlı işsizlik oranı (âtil işgücü) ise yüzde 28,2 olarak hesaplandı. TÜİK'e göre Türkiye genelinde 15 ve daha yukarı yaştaki kişilerde dar tanımlı işsiz sayısı (mevsim etkisinden arındırılmış) 2024 Aralık ayında 3 milyon 26 bin oldu (Grafik 1).

Grafik 1: Dar ve Geniş Tanımlı İşsiz Sayıları ile İşsizlik Oranları (Aralık 2022-Aralık 2023-Aralık 2024) (Bin) (Yüzde)



Kaynak: Türkiye İstatistik Kurumu (TÜİK), Hanehalkı İşgücü Araştırması, Aralık 2024. DİSK-AR tarafından hazırlanmıştır.

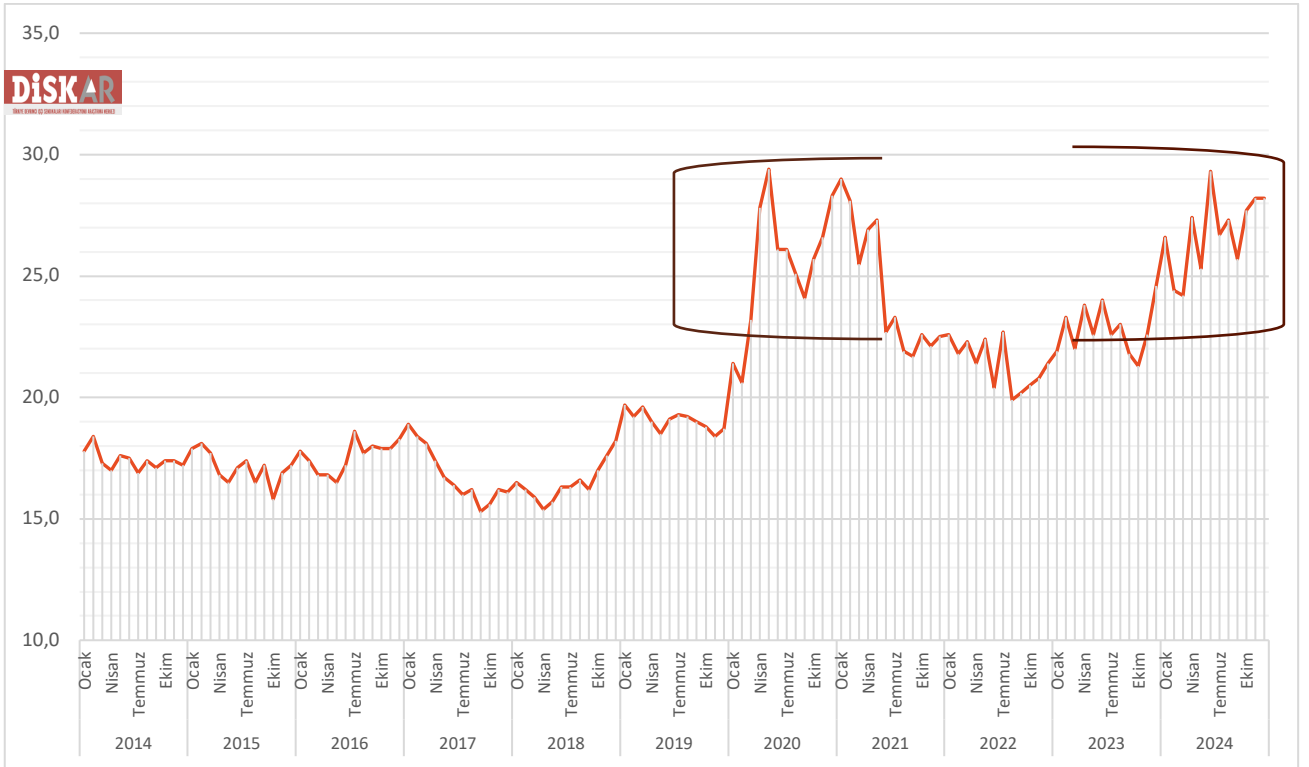
DİSK-AR tarafından TÜİK verilerinden yararlanarak yapılan hesaplama göre **mevsim etkisinden arındırılmış geniş tanımlı işsiz sayısı** ise **Aralık 2024'te 11 milyon 476 bin kişi** olarak gerçekleşti. 2022, 2023 ve 2024 Aralık dönemlerinde dar ve geniş tanımlı işsizlik arasındaki makas genişlemeye devam ediyor. 2022 Aralık'ta dar tanımlı işsizlik oranı yüzde 10,3 ve resmi işsiz sayısı 3 milyon 599 bin iken geniş tanımlı işsizlik oranı yüzde 21,4 ve geniş tanımlı işsiz sayısı 8 milyon 84 bindi. Aralık 2023'te dar tanımlı işsizlik oranı yüzde 8,8 ve resmi işsiz sayısı 3 milyon 118 bin, geniş tanımlı işsizlik oranı yüzde 24,6 ve geniş tanımlı işsiz sayısı yüzde 9 milyon 694 bin oldu. Aralık 2024'te ise dar tanımlı işsizlik oranı yüzde 8,5 ve resmi işsiz sayısı 3 milyon 26 bin iken geniş tanımlı işsizlik oranı yüzde 28,2 ve geniş tanımlı işsiz sayısı 11 milyon 476 bin oldu (Grafik 1). Son iki yılda dar tanımlı işsiz sayısı 573 bin kişi azalmış gibi görünse de geniş tanımlı işsiz sayısı 3 milyon 392 bin kişi arttı.

Böylece geniş tanımlı işsizlik oranları pandemi dönemi seviyesine yükselmiş oldu. Geniş tanımlı işsizlik oranları pandemi dönemi oranlarına yakın seyrediyor. Geniş tanımlı işsizlik pandemi döneminde 28-30 aralığına kadar yükselmişti. 2014-2020 arası yüzde 15-20 aralığında seyreden geniş tanımlı işsizlik pandemi döneminde yüzde 25 seviyesinin üstüne çıkmıştı. 2024 yılında geniş tanımlı işsizlik tekrar pandemi dönemi düzeyine yaklaşmış oldu.

GENİŞ TANIMLI İŞSİZLİK PANDEMİ GÜNLERİ GİBİ

Geniş tanımlı işsizlik ile dar tanımlı işsizlik arasındaki makas açılıyor. Geniş tanımlı işsizlik, işsizliğin yoğun yaşandığı salgın günlerine geri döndü. Geniş tanımlı işsizlik oranı Ocak 2021 tarihinden bu yana en yüksek oranına ulaştı. Ocak 2021'de yüzde 29 olan işsizlik oranı Kasım ve Aralık 2024'te salgın günlerindeki işsizlik oranına yaklaşarak yüzde 28,2'ye ulaştı (Grafik 2).

Grafik 2: Mevsim Etkisinden Arındırılmış Geniş Tanımlı (Âtıl İşgücü) İşsizlik (2014 Ocak-2024 Aralık) (Yüzde)



Kaynak: Türkiye İstatistik Kurumu (TÜİK), Hanehalkı İşgücü Araştırması, Aralık 2024. DİSK-AR tarafından hazırlanmıştır.

ZAMANA BAĞLI EKSİK İSTİHDAM 3,5 MİLYONU AŞTI

TÜİK tarafından yayımlanan HİA verilerine göre Aralık 2024'te geniş tanımlı işsizlikte (âtil işgücü) artış devam etti. **Geniş tanımlı işsiz sayısı son bir yılda 1 milyon 782 bin kişi arttı.**

Geniş tanımlı işsiz sayısı Aralık 2023'te 9 milyon 694 bin ve Aralık 2024'te ise 11 milyon 476 bin olarak gerçekleşti. **Geniş tanımlı işsiz sayısındaki artışın sebebi zamana bağlı eksik istihdam ve ümitsiz işsizler ile iş aramayıp çalışmaya hazır olanları, iş arayan ancak hemen çalışmaya başlayamayacak olanları kapsayan potansiyel işgücü sayısındaki artıştır.**

**Tablo 1: Geniş Tanımlı İşsizlerin Sayısı ve Bileşenlerine Göre Dağılımı
(Aralık 2023-Aralık 2024) (Bin) (Yüzde)**

	ARALIK 2023	ARALIK 2024	YILLIK ARTIŞ
Dar Tanımlı İşsiz Sayısı	3.118	3.026	-92
Zamana Bağlı Eksik İstihdam	2.654	3.551	897
Potansiyel İşgücü	3.922	4.899	977
Geniş Tanımlı İşsiz Sayısı	9.694	11.476	1.782

Kaynak: Türkiye İstatistik Kurumu (TÜİK), Hanehalkı İşgücü Araştırması, Aralık 2024. DİSK-AR tarafından hazırlanmıştır.

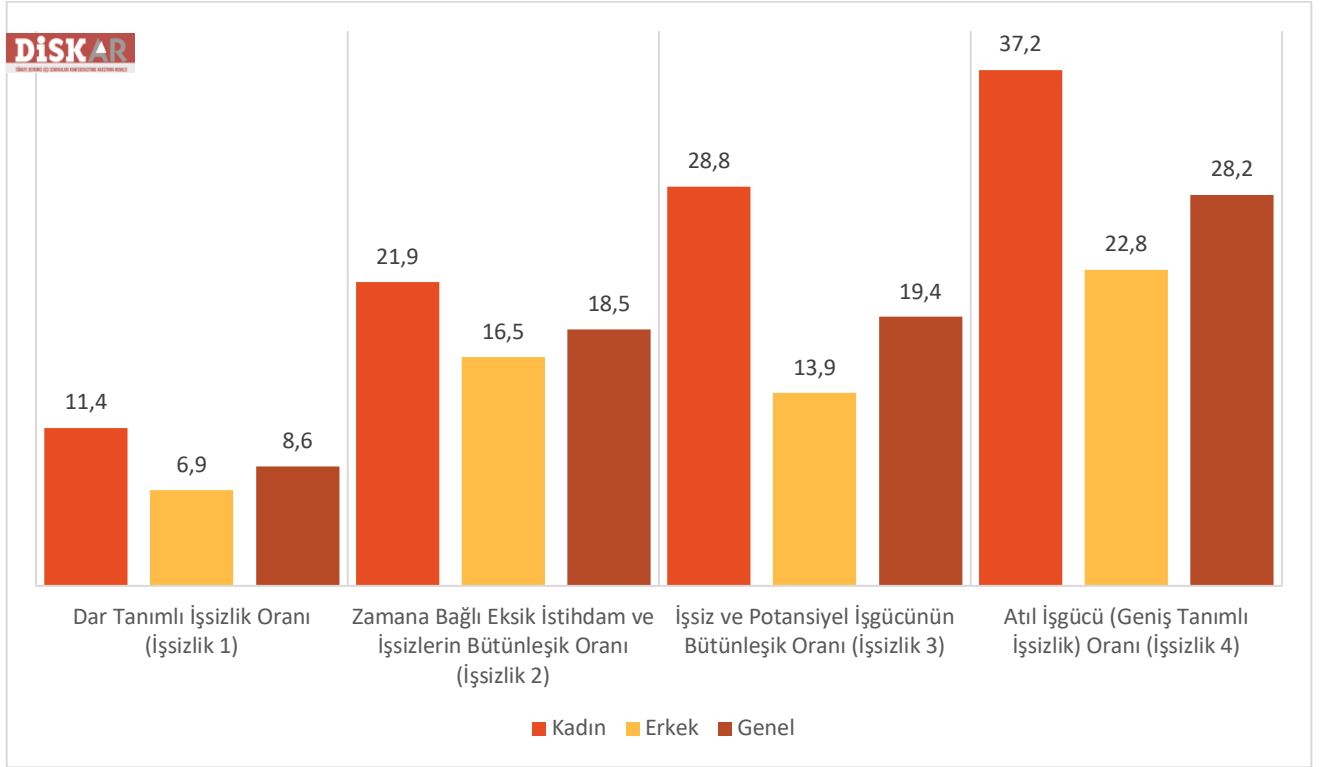
Zamana bağlı eksik istihdam kapsamındaki artış sürüyor. **Haftalık 40 saatten daha az çalışan ve imkânı olması durumunda daha çok çalışmayı isteyenleri kapsayan zamana bağlı eksik istihdam edilenlerin sayısı son bir yılda 2 milyon 654 binden 3 milyon 551 bine yükselerek 897 bin kişi arttı.** Zamana bağlı eksik istihdamdaki artış geçim sıkıntısının sonucu olarak ortaya çıkıyor.

Potansiyel işgücü sayısı son bir yılda 977 bin kişi artarak 3,9 milyondan 4,9 milyona yükseldi. Başka bir deyişle yaklaşık 5 milyon kişi, çalışmak istemesine rağmen iş bulamıyor.

GENİŞ TANIMLI KADIN İŞSİZLİĞİ YÜZDE 37,2!

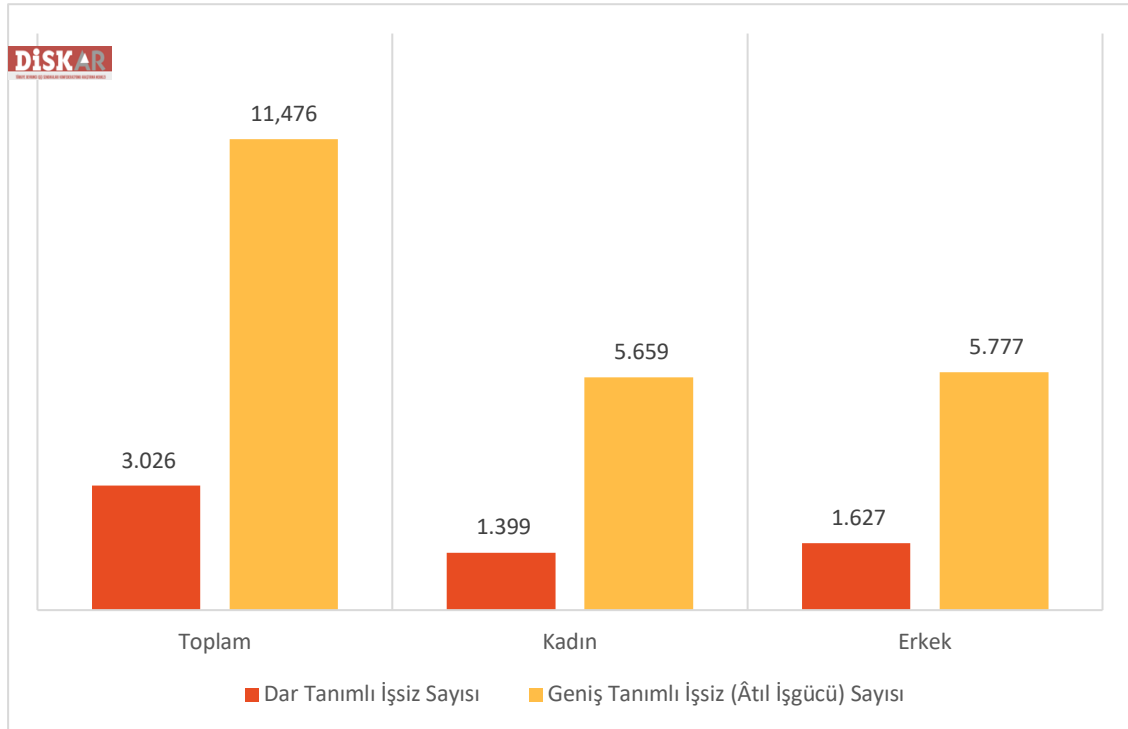
TÜİK tarafından açıklanan dört ayrı işsizlik türünde de kadın işsizliği erkek işsizliğinden oldukça yüksek seyrediyor. Aralık 2024'te mevsim etkisinden arındırılmış dar tanımlı işsizlik oranı erkeklerde yüzde 6,9 iken kadınlarda yüzde 11,4 olarak gerçekleşti. Geniş tanımlı işsizlik (âtil işgücü) erkeklerde yüzde 22,8 kadınlarda ise yüzde 37,2 olarak hesaplandı (Grafik 3). **Geniş tanımlı kadın işsizliği ile geniş tanımlı erkek işsizliği arasındaki fark 14,4 puandır.**

TÜİK'e göre dar tanımlı işsizlik düşerken öte yandan birçok işsizlik türü yükselmeye devam ediyor. Aralık 2024 döneminde mevsim etkisinden arındırılmış dar tanımlı işsizlik (işsizlik 1) yüzde 8,6 olarak açıklanırken zamana bağlı eksik istihdam ile işsizlerin bütünleşik oranı (işsizlik 2) yüzde 18,5; işsiz ve potansiyel işgücünün bütünleşik oranı (işsizlik 3) yüzde 19,4 ve **âtil işgücü oranı (işsizlik 4, geniş tanımlı işsizlik) ise yüzde 28,7** olarak açıklandı (Grafik 3).

Grafik 3: Cinsiyete Göre Mevsim Etkisinden Arındırılmış İşsizlik Oranları (Aralık 2024) (Yüzde)

Kaynak: Türkiye İstatistik Kurumu (TÜİK), Hanehalkı İşgücü Araştırması, Aralık 2024. DİSK-AR tarafından hazırlanmıştır.

Aralık 2024'te zamana bağlı eksik istihdam ve işsizlerin bütünleşik oranı erkeklerde yüzde 16,5 iken kadınlarda yüzde 21,9'dur. İşsiz ve potansiyel işgücünün bütünleşik oranı erkeklerde yüzde 13,9 iken kadınlarda yüzde 28,8'dir (Grafik 4).

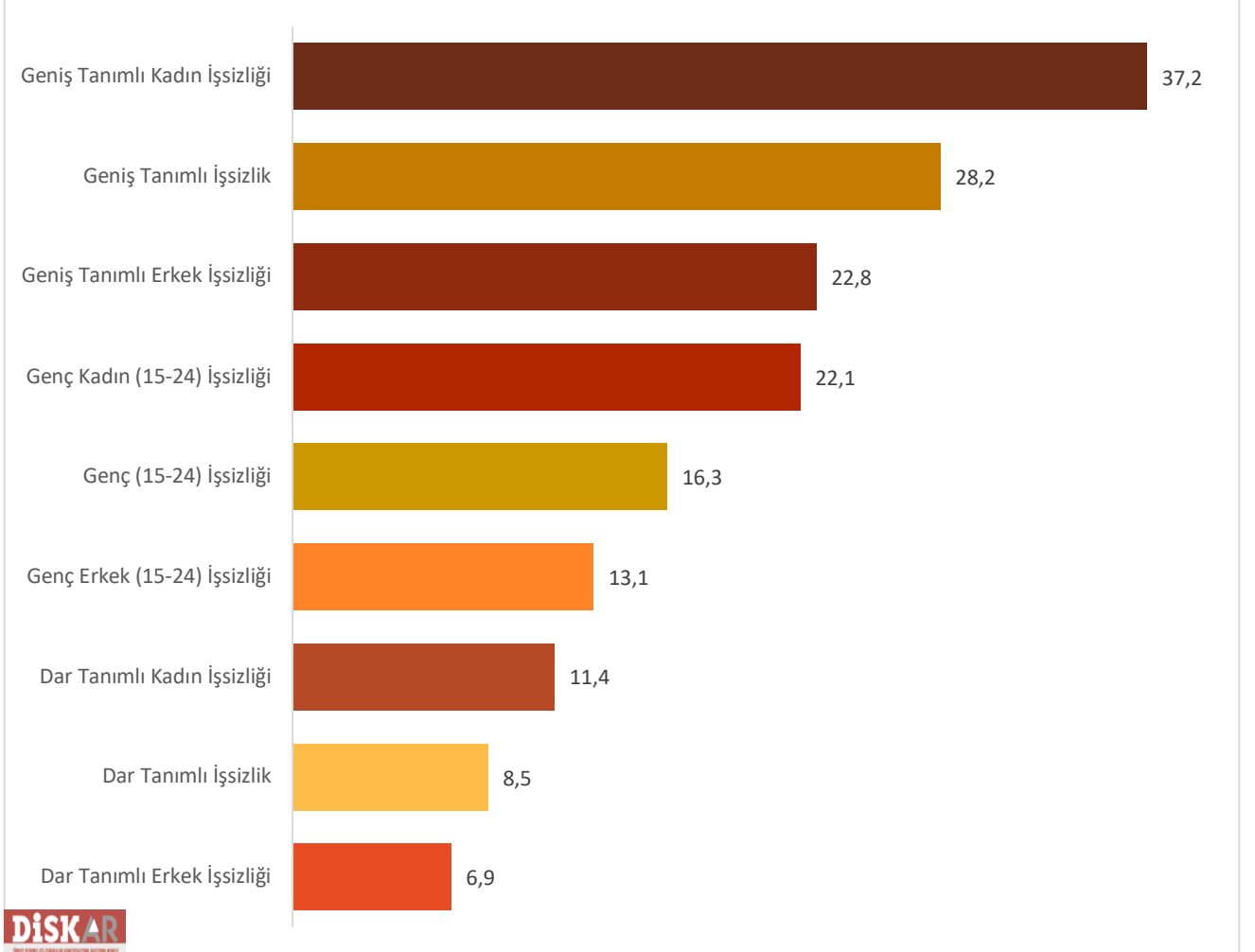
Grafik 4: Cinsiyete Göre İşsiz Sayıları (Dar ve Geniş Tanımlı) (Aralık 2024) (Bin)

Kaynak: Türkiye İstatistik Kurumu (TÜİK), Hanehalkı İşgücü Araştırması, Aralık 2024. DİSK-AR tarafından hesaplanmıştır.

Aralık 2024 itibarıyla kadınlarda mevsim etkisinden arındırılmış dar tanımlı işsiz sayısı 1 milyon 399 bin ve geniş tanımlı işsiz sayısı 5 milyon 659 bindir. Erkeklerde ise dar tanımlı işsiz sayısı 1 milyon 627 bin ve geniş tanımlı işsiz sayısı 5 milyon 777 bindir (Grafik 4).

Aralık 2024'te mevsim etkisinden arındırılmış HİA verilerine göre işsizlik türlerinin en yüksek olduğu kategori yüzde 37,2 ile geniş tanımlı kadın işsizliği oldu.

Grafik 5: İşsizlik Türleri (Mevsim Etkisinden Arındırılmış) (Aralık 2024) (Yüzde)



Kaynak: Türkiye İstatistik Kurumu (TÜİK), Hanehalkı İşgücü Araştırması, Aralık 2024. DİSK-AR tarafından hazırlanmıştır.

İşsizlik türlerinde ikinci yüksek işsizlik kategorisi yüzde 28,2 ile geniş tanımlı işsizliktir. Aralık 2024'te üçüncü en yüksek işsizlik kategorisi ise yüzde 22,8 ile geniş tanımlı erkek işsizliği oldu (Grafik 5).

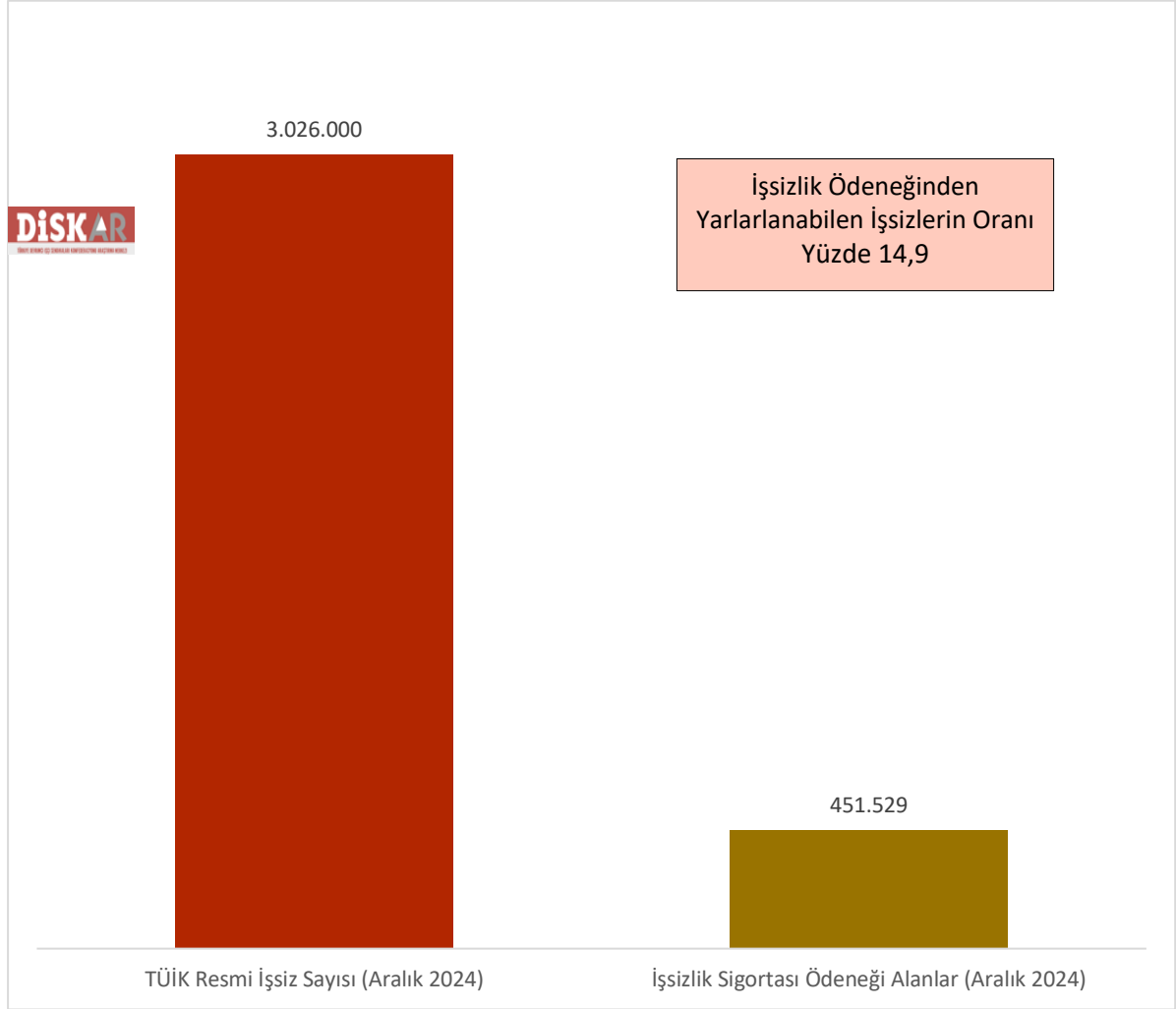
HER 10 İŞSİZDEN YALNIZCA YAKLAŞIK 2'Sİ İŞSİZLİK ÖDENEĞİ ALABİLİYOR

TÜİK'in resmi dar tanımlı işsizlerin ezici çoğunluğu işsizlik ödeneğinden yararlanamıyor. İşsizlik ödeneğinden yararlanma koşullarının ağır olması ve işsizlik sigortası kaynaklarının amacı dışında kullanılması sebebiyle işsizlerin büyük çoğunluğu işsizlik ödeneğinden yararlanamıyor.

Aralık 2024'te TÜİK toplam dar tanımlı işsiz sayısını 3 milyon 26 bin kişi olarak açıkladı. İŞKUR'un Aralık 2024 İşsizlik Sigortası Bültenleri verilerine göre ise bu ayda işsizlik ödeneği alabilenlerin sayısı 451 bin 529'dur. Böylece Aralık 2024'te resmi işsizlerin sadece yüzde 14,9'u işsizlik ödeneği alabildi. Yaklaşık

2,6 milyon işsiz işsizlik ödeneğinden yoksun kaldı. Bu da işsizlerin yüzde 85,1'inin işsizlik ödeneği alamadığı anlamına geliyor (Grafik 6).

Grafik 6: İşsizlerden İşsizlik Ödeneği Almaya Hak Kazanabilenlerin Oranı (Aralık 2024) (Bin)



Kaynak: Türkiye İstatistik Kurumu (TÜİK), Hanehalkı İşgücü Araştırması, Aralık 2024. İŞKUR, İşsizlik Sigortası Bülteni, Aralık 2024. DİSK-AR tarafından hazırlanmıştır.

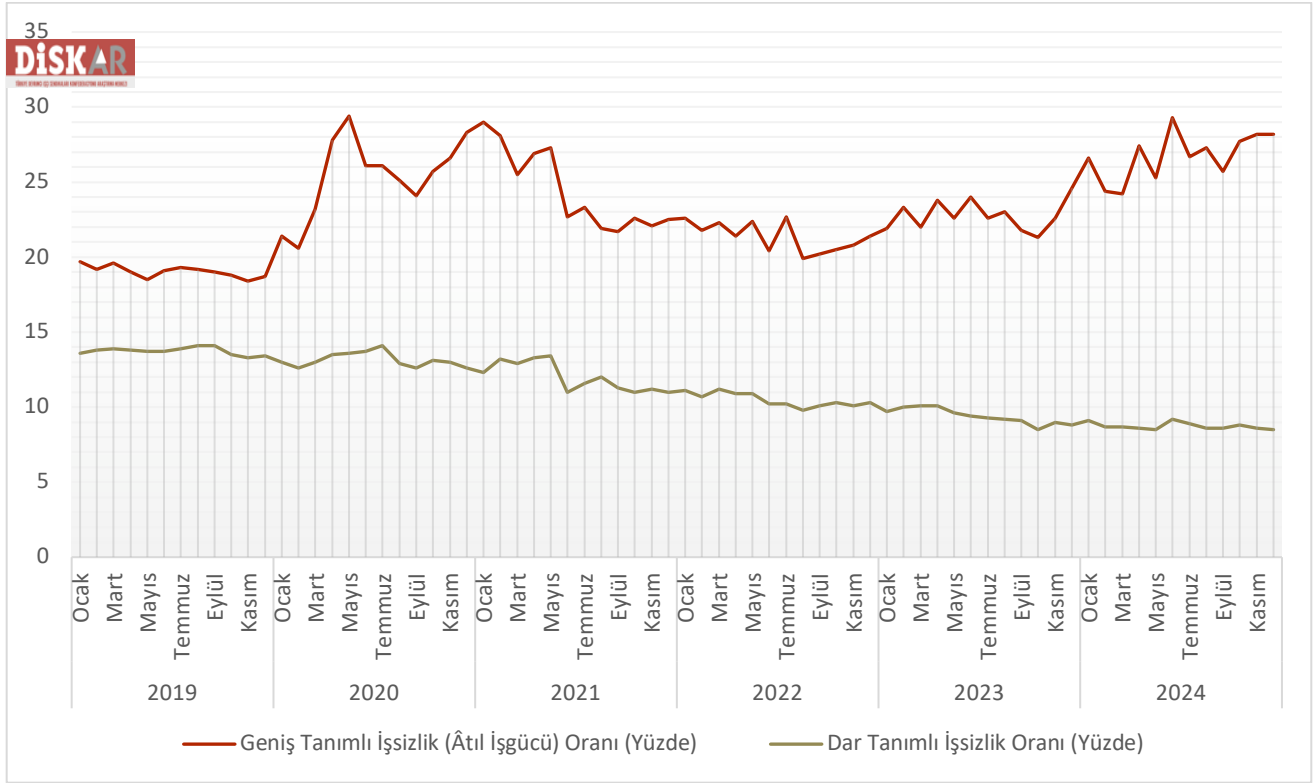
GENİŞ VE DAR TANIMLI İŞSİZLİK FARKI YAKLAŞIK 20 PUAN!

Geniş tanımlı işsizlik oranı ile dar tanımlı işsizlik oranı arasındaki puan farkı açılma eğilimini sürdürüyor. Zamana bağlı eksik istihdamda artış ve iş bulma ümidinin kaybedilmesine paralel olarak geniş tanımlı işsizlik oranı artıyor ve dar tanımlı işsizlik ile arasındaki makas açılıyor. Örneğin, Ocak 2019'da dar tanımlı işsizlik yüzde 13,6 iken geniş tanımlı işsizlik yüzde 19,7 olarak gerçekleşmişti. Bu dönemde geniş tanımlı işsizlik dar tanımlı işsizlikten 6,1 puan yüksekti.

Aralık 2024'te ise dar tanımlı işsizlik yüzde 8,5 iken geniş tanımlı işsizlik yüzde 28,2 olarak gerçekleşti (Grafik 7). Dar ve geniş işsizlik arasındaki fark bu dönemde 19,7 puan oldu. Dar ve geniş tanımlı işsizlik arasındaki puan farkı açılıyor. **Dar ve geniş işsizlik arasındaki makasın bu denli açılmasının en önemli nedeni zamana bağlı eksik istihdam sayısı, ümidini kaybedenlerin, iş aramayıp çalışmaya hazır**

olanların ve iş arayıp işbaşı yapamayacak olanların sayısındaki artıştır. Böylece dar tanımlı işsizlik sınırlı kalırken geniş tanımlı işsizlik arasındaki fark açılmaktadır.

Grafik 7: Türkiye’de Dar ve Geniş Tanımlı İşsizlik Oranları (Ocak 2019-Aralık 2024) (Yüzde)



Kaynak: Türkiye İstatistik Kurumu (TÜİK), Hanehalkı İşgücü Araştırması, Aralık 2024. DİSK-AR tarafından hazırlanmıştır.

AYRINTILI İŞSİZLİK VERİLERİ

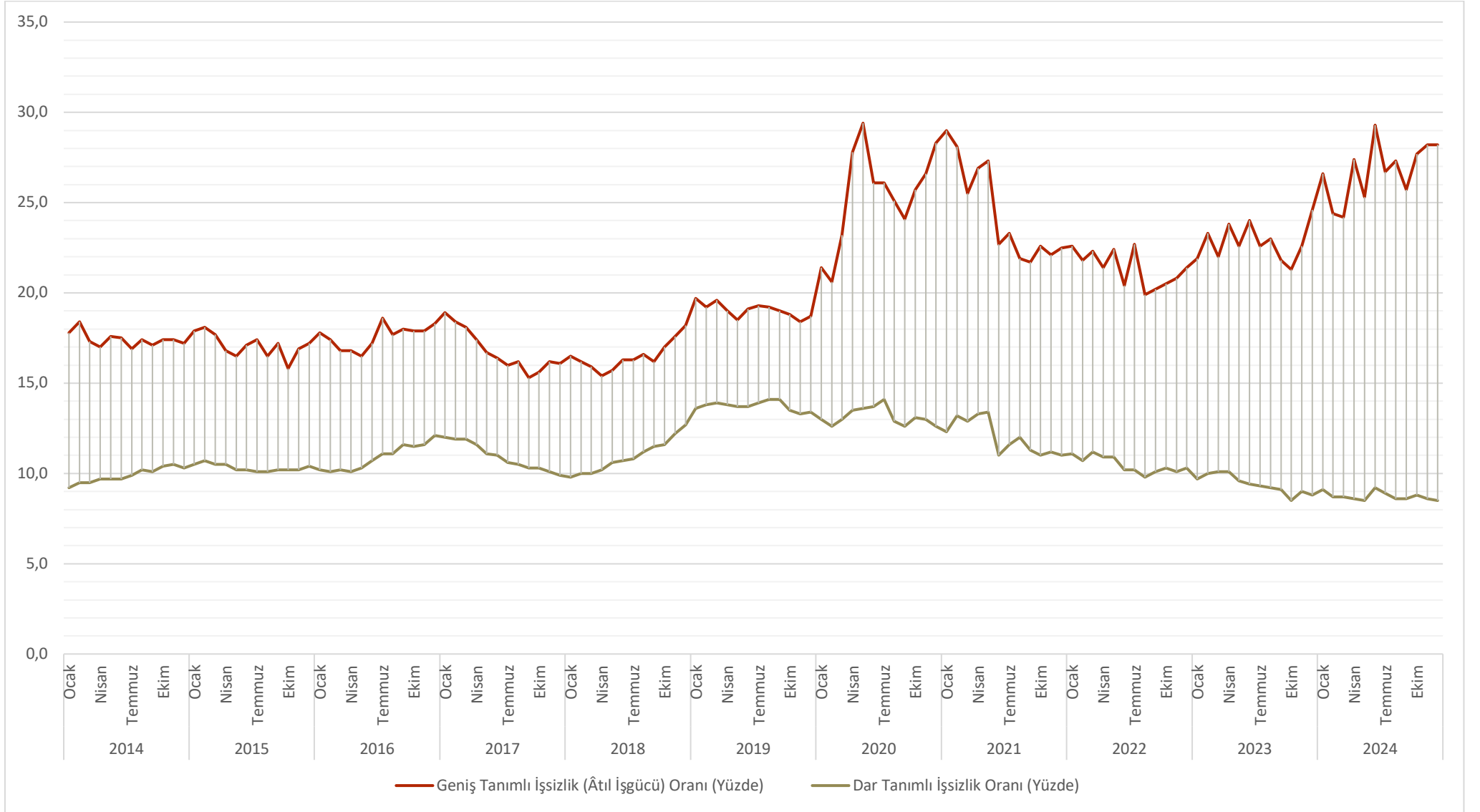
Ek-Tablo 1: İşsizlik Türleri ve Oranları (Mevsim Etkisinden Arındırılmış) (2014 Ocak-2024 Aralık) (Bin) (Yüzde)

		Dar Tanımlı İşsizlik Oranı (Yüzde)	Dar Tanımlı İşsiz Sayısı (Bin)	Zamana Bağlı Eksik İstihdam ve İşsizlerin Bütünleşik Oranı (Yüzde)	Zamana Bağlı Eksik İstihdam (Bin)	Potansiyel İşgücünün ve İşsizlerin Bütünleşik Oranı (Yüzde)	Potansiyel İşgücü (Bin)	Âtıl İşgücü (Geniş Tanımlı İşsizlik) Oranı (Yüzde)	İşgücü Oranı (Geniş Tanımlı İşsiz Sayısı) (Bin)
2014	Ocak	9,2	2.581	11,7	697	15,4	2.049	17,8	5.327
	Şubat	9,5	2.676	12,0	688	16,1	2.190	18,4	5.554
	Mart	9,5	2.691	11,9	696	15,0	1.857	17,3	5.244
	Nisan	9,7	2.761	11,9	633	14,9	1.749	17	5.143
	Mayıs	9,7	2.758	12,0	653	15,4	1.914	17,6	5.324
	Haziran	9,7	2.791	11,6	560	15,7	2.069	17,5	5.421
	Temmuz	9,9	2.812	11,4	442	15,4	1.872	16,9	5.125
	Ağustos	10,2	2.904	11,9	470	15,8	1.871	17,4	5.245
	Eylül	10,1	2.923	12,0	561	15,3	1.794	17,1	5.279
	Ekim	10,4	3.021	12,1	478	15,9	1.875	17,4	5.374
	Kasım	10,5	3.031	12,4	545	15,6	1.739	17,4	5.315
	Aralık	10,3	3.009	12,1	514	15,6	1.816	17,2	5.338
2015	Ocak	10,5	3.059	12,4	568	16,1	1.967	17,9	5.594
	Şubat	10,7	3.115	12,5	527	16,4	1.990	18,1	5.632
	Mart	10,5	3.066	12,2	506	16,1	1.964	17,7	5.536
	Nisan	10,5	3.085	12,1	472	15,3	1.667	16,8	5.224
	Mayıs	10,2	2.986	11,7	448	15,0	1.667	16,5	5.101
	Haziran	10,2	3.024	11,8	483	15,5	1.873	17,1	5.380
	Temmuz	10,1	2.988	11,6	445	16,0	2.080	17,4	5.514
	Ağustos	10,1	2.998	11,5	406	15,2	1.771	16,5	5.175
	Eylül	10,2	3.039	11,8	473	15,7	1.938	17,2	5.449
	Ekim	10,2	3.046	11,1	284	14,9	1.673	15,8	5.002
	Kasım	10,2	3.061	11,4	351	15,7	1.944	16,9	5.356
	Aralık	10,4	3.101	12,0	493	15,6	1.861	17,2	5.455
2016	Ocak	10,2	3.078	12,0	542	16,2	2.158	17,8	5.778
	Şubat	10,1	3.030	11,6	437	16,0	2.086	17,4	5.553
	Mart	10,2	3.061	11,6	412	15,5	1.869	16,8	5.343
	Nisan	10,1	3.071	11,9	538	15,1	1.776	16,8	5.385
	Mayıs	10,3	3.135	11,7	417	15,2	1.744	16,5	5.296
	Haziran	10,7	3.239	11,8	342	16,1	1.963	17,2	5.543
	Temmuz	11,1	3.370	12,2	333	17,5	2.354	18,6	6.058
	Ağustos	11,1	3.411	12,5	417	16,4	1.927	17,7	5.754
	Eylül	11,6	3.537	12,9	403	16,7	1.876	18	5.816
	Ekim	11,5	3.560	13,1	485	16,4	1.800	17,9	5.845
	Kasım	11,6	3.603	13,3	516	16,3	1.727	17,9	5.846
	Aralık	12,1	3.741	13,5	444	16,9	1.802	18,3	5.987
2017	Ocak	12	3.723	13,5	468	17,5	2.072	18,9	6.262
	Şubat	11,9	3.703	13,3	451	17,1	1.976	18,4	6.131
	Mart	11,9	3.692	13,3	431	16,8	1.823	18,1	5.946
	Nisan	11,6	3.616	12,9	421	16,2	1.734	17,4	5.771
	Mayıs	11,1	3.490	12,4	424	15,4	1.621	16,7	5.536
	Haziran	11	3.432	11,9	286	15,6	1.708	16,4	5.425
	Temmuz	10,6	3.367	11,5	272	15,1	1.662	16	5.301
	Ağustos	10,5	3.340	11,5	309	15,3	1.788	16,2	5.437
	Eylül	10,3	3.253	11,2	289	14,4	1.521	15,3	5.063
	Ekim	10,3	3.267	11,5	397	14,5	1.582	15,6	5.246
	Kasım	10,1	3.224	11,2	348	15,2	1.914	16,2	5.486
	Aralık	9,9	3.157	11,1	378	14,9	1.867	16,1	5.402
2018	Ocak	9,8	3.141	11,5	530	15,0	1.938	16,5	5.609
	Şubat	10	3.175	11,3	423	15,0	1.883	16,2	5.481
	Mart	10	3.179	11,2	391	14,7	1.766	15,9	5.336
	Nisan	10,2	3.277	11,4	378	14,2	1.487	15,4	5.142

	Mayıs	10,6	3.418	11,7	350	14,6	1.504	15,7	5.272
	Haziran	10,7	3.444	11,6	284	15,4	1.779	16,3	5.506
	Temmuz	10,8	3.506	11,8	325	15,3	1.726	16,3	5.557
	Ağustos	11,2	3.613	12,3	364	15,6	1.695	16,6	5.672
	Eylül	11,5	3.729	12,4	300	15,3	1.467	16,2	5.497
	Ekim	11,6	3.754	12,9	417	15,8	1.609	17	5.780
	Kasım	12,2	3.942	13,4	389	16,5	1.666	17,6	5.998
	Aralık	12,7	4.129	13,9	375	17,1	1.703	18,2	6.207
2019	Ocak	13,0	4.361	14,7	360	18,7	2.023	19,7	6.745
	Şubat	12,6	4.483	15,1	413	18,0	1.651	19,2	6.547
	Mart	13,0	4.550	15,2	443	18,4	1.831	19,6	6.825
	Nisan	13,5	4.458	14,9	366	18,0	1.670	19	6.494
	Mayıs	13,6	4.473	14,5	265	17,7	1.593	18,5	6.331
	Haziran	13,7	4.475	14,7	312	18,3	1.817	19,1	6.605
	Temmuz	14,2	4.514	14,9	332	18,3	1.760	19,3	6.606
	Ağustos	12,9	4.563	14,9	273	18,5	1.769	19,2	6.605
	Eylül	12,6	4.586	15,2	354	17,9	1.500	19	6.440
	Ekim	13,1	4.370	14,4	298	17,9	1.744	18,8	6.412
	Kasım	13,0	4.324	14,3	335	17,4	1.628	18,4	6.286
	Aralık	12,6	4.352	14,5	368	17,6	1.672	18,7	6.392
2020	Ocak	13	4.152	15,6	828	19,0	2.362	21,4	7.342
	Şubat	12,6	4.017	14,9	742	18,5	2.321	20,6	7.080
	Mart	13	3.924	16,0	921	20,4	2.831	23,2	7.677
	Nisan	13,5	3.908	18,3	1.400	23,5	3.802	27,8	9.109
	Mayıs	13,6	4.029	19,3	1.687	24,4	4.230	29,4	9.946
	Haziran	13,7	4.180	17,4	1.143	22,7	3.577	26,1	8.900
	Temmuz	14,2	4.312	18,2	1.230	22,4	3.234	26,1	8.776
	Ağustos	12,9	3.999	16,9	1.233	21,5	3.385	25,1	8.617
	Eylül	12,6	3.915	15,9	1.028	21,2	3.395	24,1	8.338
	Ekim	13,1	4.070	17,4	1.337	21,9	3.503	25,7	8.910
	Kasım	13,1	4.064	17,1	1.251	23,1	4.051	26,6	9.366
	Aralık	12,6	3.917	17,8	1.603	23,8	4.545	28,3	10.064
2021	Ocak	12,3	3.925	19,7	2.355	22,5	4.190	29	10.469
	Şubat	13,2	4.202	19,7	2.065	22,3	3.722	28,1	9.989
	Mart	12,9	4.190	17,9	1.640	20,9	3.309	25,5	9.139
	Nisan	13,3	4.365	19,3	1.963	21,4	3.373	26,9	9.700
	Mayıs	13,4	4.313	19,4	1.939	21,8	3.469	27,3	9.722
	Haziran	11	3.520	14,9	1.260	19,1	3.222	22,7	8.002
	Temmuz	11,6	3.779	16	1.427	19,4	3.143	23,3	8.348
	Ağustos	12	3.941	15,1	1.020	19	2.841	21,9	7.802
	Eylül	11,3	3.757	14,9	1.206	18,3	2.863	21,7	7.826
	Ekim	11	3.694	15,5	1.493	18,5	3.063	22,6	8.250
	Kasım	11,2	3.715	15,4	1.410	18,2	2.863	22,1	7.988
	Aralık	11	3.713	15,2	1.414	18,6	3.146	22,5	8.273
2022	Ocak	11,1	3.767	15,4	1.443	18,7	3.147	22,6	8.357
	Şubat	10,7	3.590	14,8	1.377	18,1	3.034	21,8	8.002
	Mart	11,2	3.774	15,4	1.435	18,5	3.047	22,3	8.256
	Nisan	10,9	3.727	14,4	1.208	18,1	3.023	21,4	7.958
	Mayıs	10,9	3.775	16	1.756	17,7	2.848	22,4	8.379
	Haziran	10,2	3.502	13,8	1.237	17	2.815	20,4	7.555
	Temmuz	10,2	3.453	15,2	1.691	18,1	3.262	22,7	8.406
	Ağustos	9,8	3.376	13,5	1.260	16,5	2.743	19,9	7.379
	Eylül	10,1	3.467	13,9	1.324	16,6	2.703	20,2	7.494
	Ekim	10,3	3.548	14,3	1.396	16,7	2.671	20,5	7.615
	Kasım	10,1	3.559	14,3	1.459	16,9	2.853	20,8	7.871
	Aralık	10,3	3.599	14,8	1.592	17,1	2.893	21,4	8.084
2023	Ocak	9,7	3.387	15,2	1.947	16,7	2.969	21,9	8.304
	Şubat	10	3.471	16,1	2.106	17,8	3.278	23,3	8.856
	Mart	10,1	3.494	15,1	1.744	17,4	3.078	22	8.316
	Nisan	10,1	3.559	17	2.409	18	3.132	23,8	9.100
	Mayıs	9,6	3.356	15,9	2.215	16,7	2.996	22,6	8.567
	Haziran	9,4	3.240	16,3	2.405	17,7	3.511	24	9.156

	Temmuz	9,3	3.248	14,7	1.893	17,7	3.575	22,6	8.716
	Ağustos	9,2	3.212	15,2	2.097	17,5	3.515	23,0	8.824
	Eylül	9,1	3.153	14,6	1.933	16,7	3.198	21,8	8.284
	Ekim	8,5	2.959	13,7	1.806	16,6	3.375	21,3	8.140
	Kasım	9	3.128	14,8	2.036	17,3	3.516	22,6	8.680
	Aralık	8,8	3.118	16,3	2.654	17,9	3.922	24,6	9.694
2024	Ocak	9,1	3.205	18,3	3.259	18,3	3.989	26,6	10.453
	Şubat	8,7	3.097	16,3	2.725	17,6	3.871	24,4	9.693
	Mart	8,7	3.086	16,2	2.689	17,4	3.773	24,2	9.548
	Nisan	8,6	3.077	19,8	3.971	17,3	3.725	27,4	10.773
	Mayıs	8,5	3.046	17,5	3.248	17,2	3.792	25,3	10.086
	Haziran	9,2	3.272	20,2	3.920	19,5	4.559	29,3	11.751
	Temmuz	8,9	3.156	18	3.250	18,6	4.255	26,7	10.662
	Ağustos	8,6	3.060	18,2	3.450	18,7	4.464	27,3	10.974
	Eylül	8,6	3.093	17,3	3.098	17,9	4.036	25,7	10.227
	Ekim	8,8	3.149	18,5	3.497	19,0	4.539	27,7	11.185
	Kasım	8,6	3.065	18,5	3.565	19,4	4.823	28,2	11.453
	Aralık	8,5	3.026	18,4	3.551	19,5	4.899	28,2	11.476

Kaynak: Türkiye İstatistik Kurumu (TÜİK), Hanehalkı İşgücü Araştırması, Aralık 2024. DİSK-AR tarafından hazırlanmıştır.

Ek Grafik 1: Mevsim Etkisinden Arındırılmış Dar Tanımlı ve Geniş Tanımlı (Âtıl İşgücü) İşsizlik Oranları (2014 Ocak-2024 Aralık) (Yüzde)

Kaynak: Türkiye İstatistik Kurumu (TÜİK), Hanehalkı İşgücü Araştırması, Aralık 2024. DİSK-AR tarafından hazırlanmıştır.

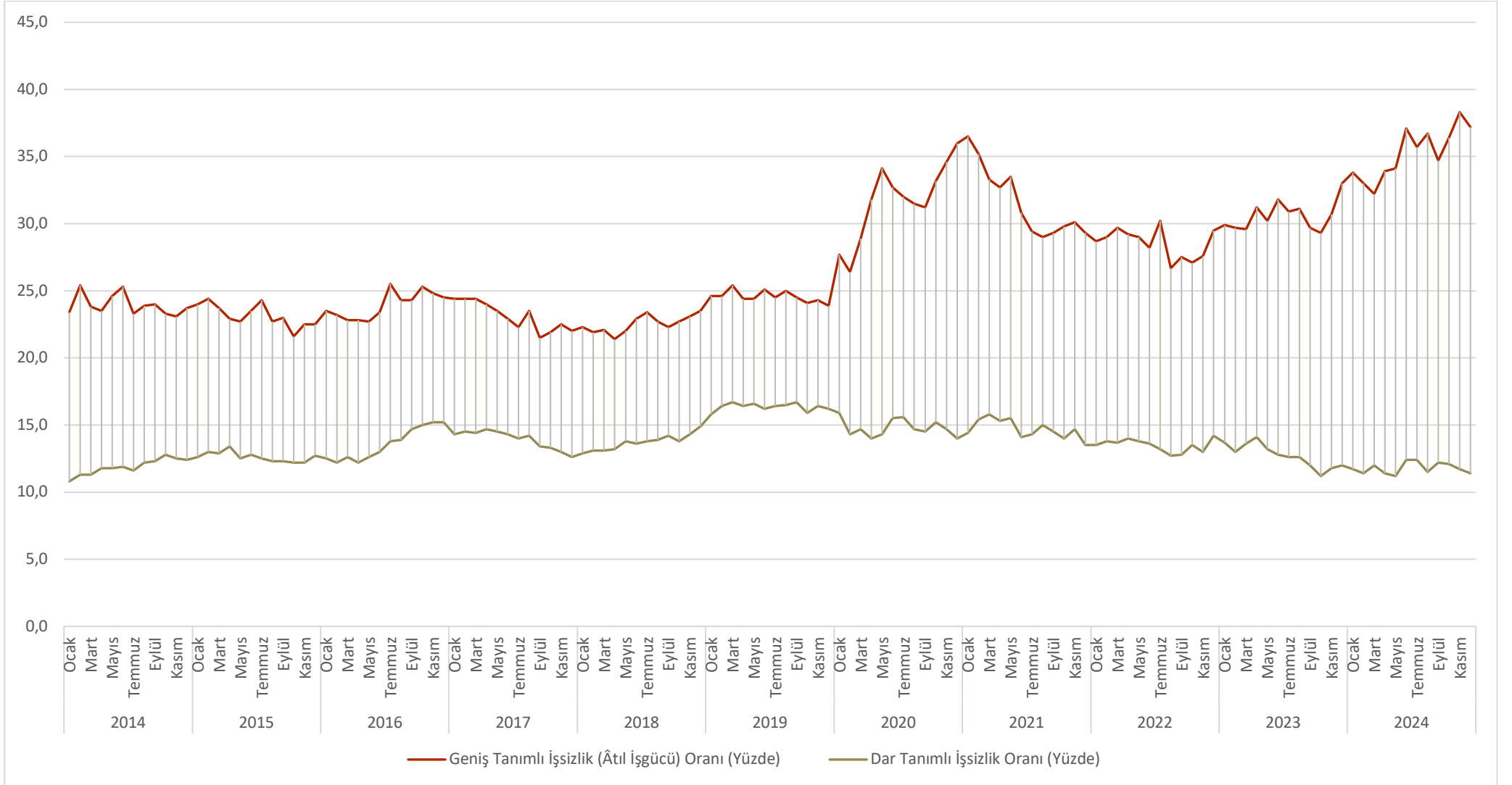
Ek Tablo 2: Kadın İşsizlik Türleri ve Oranları (Mevsim Etkilerinden Arındırılmış) (2014 Ocak-2024 Aralık) (Bin) (Yüzde)

		Dar Tanımlı (Standart) İşsizlik Oranı (Yüzde)	Dar Tanımlı İşsiz Sayısı (Bin)	Zamana Bağlı Eksik İstihdam ve İşsizlerin Bütünleşik Oranı (Yüzde)	Zamana Bağlı Eksik İstihdam (Bin)	Potansiyel İşgücünün ve İşsizlerin Bütünleşik Oranı (Yüzde)	Potansiyel İşgücü (Bin)	Âtıl İşgücü (Geniş Tanımlı İşsizlik) Oranı (Yüzde)	Âtıl İşgücü (Geniş Tanımlı İşsiz Sayısı) (Bin)
2014	Ocak	10,8	900	12,9	173	21,5	1.132	23,4	2.205
	Şubat	11,3	949	14	224	23,1	1.283	25,4	2.456
	Mart	11,3	963	13,7	202	21,6	1.115	23,8	2.281
	Nisan	11,8	1.011	14,2	207	21,4	1.050	23,5	2.268
	Mayıs	11,8	1.013	14,3	219	22,3	1.169	24,6	2.401
	Haziran	11,9	1.029	13,6	145	23,8	1.346	25,3	2.520
	Temmuz	11,6	993	12,9	109	22,1	1.149	23,3	2.252
	Ağustos	12,2	1.049	14	155	22,4	1.130	23,9	2.334
	Eylül	12,3	1.060	14,2	168	22,3	1.118	24,0	2.346
	Ekim	12,8	1.132	14,3	128	22,0	1.034	23,3	2.294
	Kasım	12,5	1.106	14,3	159	21,5	1.014	23,1	2.279
	Aralık	12,4	1.104	14,1	153	22,2	1.125	23,7	2.383
2015	Ocak	12,6	1.120	14,3	155	22,5	1.142	24,0	2.417
	Şubat	13,0	1.166	14,8	163	22,8	1.141	24,4	2.469
	Mart	12,9	1.163	14,6	153	22,2	1.076	23,7	2.392
	Nisan	13,4	1.216	14,9	139	21,5	942	22,9	2.298
	Mayıs	12,5	1.137	14,1	150	21,3	1.025	22,7	2.312
	Haziran	12,8	1.181	14,3	135	22,1	1.095	23,5	2.411
	Temmuz	12,5	1.140	14,1	146	22,9	1.231	24,3	2.518
	Ağustos	12,3	1.133	13,8	140	21,4	1.071	22,7	2.344
	Eylül	12,3	1.140	13,4	99	22,0	1.146	23,0	2.385
	Ekim	12,2	1.139	13,2	89	20,7	993	21,6	2.221
	Kasım	12,2	1.146	13,2	95	21,6	1.129	22,5	2.371
	Aralık	12,7	1.204	14,1	134	21,2	1.024	22,5	2.362
2016	Ocak	12,5	1.180	14,2	159	22,0	1.146	23,5	2.485
	Şubat	12,2	1.143	13,7	137	21,8	1.143	23,2	2.424
	Mart	12,6	1.188	13,8	109	21,8	1.101	22,8	2.398
	Nisan	12,2	1.143	13,8	154	21,3	1.091	22,8	2.387
	Mayıs	12,6	1.199	13,9	123	21,6	1.090	22,7	2.412
	Haziran	13,0	1.238	14,2	116	22,3	1.144	23,4	2.499
	Temmuz	13,8	1.327	14,8	95	24,7	1.390	25,5	2.812
	Ağustos	13,9	1.344	15,2	121	23,2	1.162	24,3	2.628
	Eylül	14,7	1.427	16	131	23,1	1.070	24,3	2.629
	Ekim	15,0	1.477	17,1	206	23,4	1.078	25,3	2.760
	Kasım	15,2	1.500	16,9	170	23,3	1.046	24,8	2.716
	Aralık	15,2	1.513	16,5	132	23,3	1.056	24,5	2.701
2017	Ocak	14,3	1.422	15,7	136	23,2	1.146	24,4	2.703
	Şubat	14,5	1.441	15,8	133	23,1	1.119	24,4	2.693
	Mart	14,4	1.439	16	156	23,1	1.123	24,4	2.718
	Nisan	14,7	1.468	16	129	22,9	1.060	24,0	2.657
	Mayıs	14,5	1.450	15,8	127	22,3	998	23,5	2.575
	Haziran	14,3	1.436	15,1	78	22,2	1.015	22,9	2.529
	Temmuz	14,0	1.406	14,8	83	21,6	979	22,3	2.468
	Ağustos	14,2	1.446	15,2	103	22,6	1.108	23,5	2.658
	Eylül	13,4	1.364	14,5	110	20,5	906	21,5	2.381
	Ekim	13,3	1.370	14,7	139	20,6	938	21,9	2.448
	Kasım	13,0	1.338	13,9	97	21,6	1.139	22,5	2.574
	Aralık	12,6	1.311	14	143	20,7	1.058	22,0	2.513
2018	Ocak	12,9	1.337	14,3	141	21,0	1.056	22,3	2.534
	Şubat	13,1	1.352	14,1	109	20,9	1.028	21,9	2.489
	Mart	13,1	1.354	14	97	21,2	1.070	22,1	2.521
	Nisan	13,2	1.376	14,3	116	20,4	946	21,4	2.438
	Mayıs	13,8	1.443	15	129	20,9	944	22,0	2.516
	Haziran	13,6	1.423	14,5	90	22,1	1.133	22,9	2.646

	Temmuz	13,8	1.446	14,8	106	22,4	1.164	23,4	2.716
	Ağustos	13,9	1.459	15	112	21,7	1.039	22,7	2.610
	Eylül	14,2	1.498	15,1	95	21,5	981	22,3	2.573
	Ekim	13,8	1.443	15	125	21,7	1.054	22,7	2.622
	Kasım	14,3	1.500	15,3	104	22,2	1.064	23,1	2.668
	Aralık	14,9	1.573	16,2	138	22,2	991	23,5	2.702
2019	Ocak	15,8	1.681	16,9	114	23,6	1.081	24,6	2.877
	Şubat	16,4	1.755	17,4	108	23,7	1.025	24,6	2.888
	Mart	16,7	1.799	17,6	98	24,6	1.130	25,4	3.026
	Nisan	16,4	1.764	17,2	86	23,6	1.014	24,4	2.865
	Mayıs	16,6	1.783	17,1	57	23,9	1.036	24,4	2.876
	Haziran	16,2	1.727	17,2	102	24,3	1.132	25,1	2.961
	Temmuz	16,4	1.751	17,2	87	23,8	1.039	24,5	2.877
	Ağustos	16,5	1.753	17,1	65	24,4	1.112	25,0	2.929
	Eylül	16,7	1.785	17,8	119	23,5	952	24,5	2.856
	Ekim	15,9	1.691	16,8	98	23,3	1.030	24,1	2.819
	Kasım	16,4	1.757	17,1	77	23,6	1.013	24,3	2.846
	Aralık	16,2	1.723	16,9	73	23,3	982	23,9	2.779
2020	Ocak	15,9	1.657	18,1	235	25,7	1.366	27,7	3.258
	Şubat	14,4	1.483	16,6	231	24,4	1.370	26,4	3.084
	Mart	14,7	1.388	17,5	260	26,5	1.506	28,9	3.154
	Nisan	14,0	1.278	18,3	389	28,2	1.817	31,8	3.483
	Mayıs	14,3	1.335	19,0	431	30,3	2.146	34,1	3.912
	Haziran	15,5	1.496	18,9	329	29,9	1.985	32,7	3.811
	Temmuz	15,6	1.536	18,9	324	29,3	1.907	32,0	3.767
	Ağustos	14,7	1.457	17,9	316	28,8	1.960	31,5	3.733
	Eylül	14,5	1.422	17,4	285	28,8	1.970	31,2	3.677
	Ekim	15,1	1.466	19,2	396	29,9	2.045	33,2	3.907
	Kasım	14,7	1.410	18,6	369	31,5	2.339	34,6	4.118
	Aralık	14,0	1.361	18,2	407	32,7	2.699	36,0	4.468
2021	Ocak	14,4	1.445	21,4	710	30,8	2.394	36,5	4.550
	Şubat	15,4	1.588	21,7	786	30,0	2.137	35,2	4.511
	Mart	15,8	1.616	20,5	505	29,4	1.964	33,3	4.085
	Nisan	15,3	1.612	20,9	584	27,9	1.838	32,7	4.035
	Mayıs	15,5	1.569	20,4	457	29,4	2.001	33,5	4.027
	Haziran	14,1	1.443	17,8	258	27,6	1.920	30,8	3.621
	Temmuz	14,3	1.526	17,8	462	26,4	1.766	29,4	3.755
	Ağustos	15	1.605	17,7	365	26,7	1.702	29	3.673
	Eylül	14,5	1.574	17,8	333	26,4	1.768	29,3	3.675
	Ekim	14	1.534	17,8	382	26,5	1.875	29,8	3.791
	Kasım	14,7	1.601	19,1	554	26,2	1.711	30,1	3.866
	Aralık	13,5	1.500	17,5	349	25,9	1.870	29,3	3.720
2022	Ocak	13,5	1.516	17,5	461	25,3	1.766	28,7	3.743
	Şubat	13,8	1.530	17,8	464	25,6	1.770	29	3.764
	Mart	13,7	1.512	18	450	26	1.822	29,7	3.785
	Nisan	14	1.593	18	533	25,7	1.785	29,2	3.911
	Mayıs	13,8	1.589	18,3	513	25,2	1.753	29	3.855
	Haziran	13,6	1.555	17,3	392	25	1.744	28,2	3.692
	Temmuz	13,2	1.478	17,6	420	26,5	2.034	30,2	3.932
	Ağustos	12,7	1.461	16	359	23,8	1.668	26,7	3.488
	Eylül	12,8	1.475	16,7	465	24,1	1.719	27,5	3.660
	Ekim	13,5	1.570	17,3	544	23,7	1.567	27,1	3.681
	Kasım	13	1.565	17	470	24,1	1.749	27,6	3.784
	Aralık	14,2	1.698	19,1	715	25,2	1.751	29,5	4.163
2023	Ocak	13,7	1.617	19,1	564	25,2	1.829	29,9	4.010
	Şubat	13	1.539	18,5	576	25	1.899	29,7	4.013
	Mart	13,6	1.586	19,1	683	24,8	1.727	29,6	3.996
	Nisan	14,1	1.698	20,7	898	25,5	1.828	31,2	4.424
	Mayıs	13,2	1.560	19,4	600	24,7	1.814	30,2	3.974
	Haziran	12,8	1.507	19,2	692	26,5	2.179	31,8	4.379
	Temmuz	12,6	1.489	18,2	652	26,1	2.175	30,9	4.316
	Ağustos	12,6	1.489	18,6	713	26	2.147	31,1	4.348

	Eylül	12	1.414	17,5	569	25	2.035	29,7	4.019
	Ekim	11,2	1.326	17	594	24,5	2.077	29,3	3.997
	Kasım	11,8	1.396	18,1	809	25,5	2.164	30,7	4.369
	Aralık	12	1.456	19,6	978	26,7	2.426	33	4.861
2024	Ocak	11,7	1.431	20,9	1.092	26,1	2.370	33,8	4.893
	Şubat	11,4	1.393	19,6	958	26,1	2.420	33	4.771
	Mart	12	1.473	19,8	1.034	25,6	2.238	32,2	4.746
	Nisan	11,4	1.382	21,8	1.181	25	2.215	33,9	4.778
	Mayıs	11,2	1.381	21,1	1.216	25,8	2.420	34,1	5.017
	Haziran	12,4	1.508	22,4	1.345	29	2.846	37,1	5.699
	Temmuz	12,4	1.510	21,5	1.118	28,2	2.695	35,7	5.323
	Ağustos	11,5	1.407	21,7	1.145	28,4	2.888	36,7	5.440
	Eylül	12,2	1.497	21,5	1.148	27	2.499	34,7	5.144
	Ekim	12,1	1.507	21,9	1.211	28,4	2.817	36,4	5.535
	Kasım	11,7	1.425	22,7	1.347	29,5	3.089	38,3	5.861
	Aralık	11,4	1.399	21,9	1.279	28,8	2.981	37,2	5.659

Kaynak: Türkiye İstatistik Kurumu (TÜİK), Hanehalkı İşgücü Araştırması, Aralık 2024. DİSK-AR tarafından hazırlanmıştır.

Ek Grafik 2: Kadın İşsizlik Oranları, Mevsim Etkisinden Arındırılmış Dar Tanımlı ve Geniş Tanımlı (Âtıl İşgücü) (2014 Ocak-2024 Aralık) (Yüzde)

Kaynak: Türkiye İstatistik Kurumu (TÜİK), Hanehalkı İşgücü Araştırması, Aralık 2024. DİSK-AR tarafından hazırlanmıştır.

İŞSİZLİKLE MÜCADELE ÖNERİLERİ

- “Herkesin çalışması için, herkesin daha az çalışması” ilkesi doğrultusunda haftalık çalışma süresi gelir kaybı olmaksızın 37,5 saate, fazla mesailer için uygulanan yıllık 270 saat sınırı, 90 saate düşürülmelidir.
- Uluslararası Çalışma Örgütü’nün (ILO) “insana yaraşır iş” yaklaşımı temelinde herkese güvenceli ve nitelikli işler sağlanmalıdır.
- İş Yasasının 25/II. Maddesi yeniden düzenlenmeli ve keyfi işten çıkarmalar sona ermelidir.
- İşsizlik sigortası ödeneğinden yararlanma koşulları ve ödenek miktarı iyileştirilmelidir.
- İşsizlik Sigortası Fonu’nun amaç dışı kullanımına son verilmelidir. Fon’dan işverenlere dönük teşvik ve destekler sona erdirilmelidir.
- Kamu istihdamının artırılması, kamuda eğreti ve güvencesiz çalışma biçimleri yerine, kadrolu ve güvenceli istihdam artışının sağlanması yaşamsal önemdedir. Kamu girişimciliği ve hizmetleri istihdam yaratacak şekilde yeniden ele alınmalı ve kamuda personel açığı derhal kapatılmalıdır.
- İşbaşında eğitim adı altında çırak, stajyer, kursiyerlerin ve bursiyerlerin ucuz işgücü deposu olarak kullanılması uygulamasına son verilmelidir.
- Uluslararası çalışma normları doğrultusunda herkese en az bir ay ücretli yıllık izin hakkı tanınmalıdır.
- Sendikal hak ve özgürlüklerin kullanımı güvence altına alınmalı, sendikal barajlar kaldırılmalı, herkesin sendika hakkını özgürce kullanabilmesi için gerekli yasal düzenlemeler yapılmalıdır.
- Kadın istihdamının artırılması ve işsizliğin azaltılması için işgücü piyasalarındaki cinsiyetçi uygulamalara son verilmeli, ev içi bakım hizmetleri devletin gereken nitelikli, yaygın ve ücretsiz bakım hizmetlerini sağlaması ile kadının üzerinden alınmalıdır.

EK: METODOLOJİK AÇIKLAMALAR

TÜİK'in Hanehalkı İşgücü Araştırması (HİA) Yönteminde Yaptığı Değişiklikler

TÜİK Mart 2021'den başlayarak Hanehalkı İşgücü Araştırması (HİA) kapsamında önemli bir revizyona gitti. TÜİK'in yeni metodolojisinde en dikkat çeken unsur dar tanımlı işsizliğin yanında DİSK-AR tarafından uzun süredir hesaplanan geniş tanımlı işsizliğe benzer şekilde üç yeni işsizlik oranıyla birlikte toplam 4 farklı alternatif işsizlik oranının hesaplanması oldu. Metodoloji revizyonu ile yalnızca hesaplama yöntemlerinde değil, soru formunda ve tanımlarda da değişikliğe gidildi.¹

TÜİK, HİA'da kullandığı tanımlarda ILO'nun 19. Çalışma İstatistikçileri Konferansı'nda yeniden belirlenen çalışma türleri, *istihdam*, *işsizlik* ve *potansiyel işgücü* tanımları doğrultusunda değişiklikler yaptı. Böylece çalışma türleri *kendi tüketimi için üretim*, *istihdam*, *ücretsiz staj*, *gönüllü çalışma* ile ücretsiz toplum hizmeti, mahkumlarca yapılan ücretsiz çalışmalar ve ücretsiz askerlik gibi çalışmalarını kapsayan *diğer çalışma türleri* olmak üzere beş ayrı gruba ayrıldı.

Metodolojide *istihdam* ve *işsizlik* tanımları ve kapsamlarında da değişiklik yapıldı. Revizyon öncesi dönemde kendi tüketimi için üretim yapan çiftçiler yıllık gıda harcamalarının yarısından fazlasını karşılıyorsa istihdamda sayılıyordu. Revizyon ile birlikte kendi tüketimi için üretim yapanlar çıkarılarak istihdam kapsamı daraltıldı. İstihdam tanımı metodolojide "*referans dönemi boyunca ücret veya kar elde etmek amacıyla üretim veya hizmet sağlamak için herhangi bir faaliyette bulunanlar*" olarak belirtilmiştir.

Bilindiği gibi ***istihdam işbaşında olanlar*** ve ***işbaşında olmayanlar*** olarak iki gruba ayrılmaktadır. Revizyon öncesinde işbaşında olmayanlar grubundaki ücretli veya maaşlılardan "*istihdam ilişkisi devam eden ve üç ay içinde işlerine döneceklerini düşünenler ile işbaşında olmayıp gelirin en az yarısını elde edenler*" ve yevmiyelilerden "*gelirinin en az yarısını alanlar*" istihdamda sayılırken, kendi hesabına çalışanlar ile işverenler geçici olarak işten uzak olsalar da istihdamda kabul ediliyordu. Dolayısıyla işbaşında olmayan kişilerin istihdamda olmaları işteki durumlarına bağlıydı. **Yeni tanım ve kapsamda işbaşında olmayanların istihdamda sayılma durumları işten uzak kaldığı süreye, iş ile ilişkisinin devamı ve işe geri dönüş duruma bağlandı.**

TÜİK'in değişikliğe gittiği bir diğer tanım ***işsizlik*** oldu. Revizyon öncesi dönemde TÜİK, "*referans dönemi içinde istihdam halinde olmayan (kâr karşılığı, yevmiyeli, ücretli ya da ücretsiz olarak hiçbir işte çalışmamış ve böyle bir iş ile bağlantısı da olmayan) kişilerden iş bulmak için son 4 hafta içinde iş arama kanallarından en az birini kullanmış ve 2 hafta içinde işbaşı yapabilecek durumda olan veya üç ay içinde başlayabileceği bir iş bulmuş/kendi işini kurmuş ancak işe başlamak ya da işbaşı yapmak için çeşitli eksikliklerini tamamlamak amacıyla bekleyenler*" işsiz olarak tanımlamaktaydı. Yeni işsizlik tanımı ise "*referans döneminde istihdamda olmayan kişilerden iş bulmak için son 4 hafta içinde aktif bir iş arama kanalını kullanarak iş arayan veya iş bulmuş olduğu için iş aramayan ve üç ay içerisinde işe başlayacak kişileri*" kapsamaktadır. **Böylece işsizlik için iş arama kanalları değiştirilerek aktif iş arama kanallarına başvuru koşulları getirildi.**

¹ TÜİK'in HİA metodolojisindeki değişikliklerin tümüne erişmek için:
https://www.tuik.gov.tr/indir/metodolojikDokumanlar/hia_metod_tr.pdf (Erişim: 18 Mart 2021).

Kuşkusuz işsizlikle ilgili en önemli gelişme TÜİK'in metodolojisine eklediği ve "**işgücüne ilişkin tamamlayıcı göstergeler**" adını verdiği 4 farklı işsizlik hesaplama türleri olmuştur. Yeni metodolojide işsizlik türleri *standart (dar tanımlı) işsizlik, zamana bağlı eksik istihdam ile işsizlerin bütünleşik oranı, işsiz ve potansiyel işgücünün bütünleşik oranı ve âtil işgücü oranı* olmak üzere dört farklı tür olarak yer alıyor. TÜİK'in işsizlik türlerini hesaplama yöntemi aşağıdaki kutuda yer almaktadır.

Kutu: TÜİK Tarafından Açıklanan Dar Tanımlı İşsizlik, Tamamlayıcı İşgücü Göstergeleri ile DİSK-AR'ın Geniş Tanımlı İşsizliğin Hesaplanma Yöntemleri

Standart (dar tanımlı) işsizlik oranı

$$(İşsiz sayısı / İşgücü) \times 100$$

Zamana bağlı eksik istihdam ve işsizlerin bütünleşik oranı

$$[(İşsiz + Zamana bağlı eksik istihdam) / İşgücü] \times 100$$

İşsiz ve potansiyel işgücünün bütünleşik oranı

$$[(İşsiz + Potansiyel işgücü) / (İşgücü + Potansiyel işgücü)] \times 100$$

Âtil işgücü oranı

$$[(Zamana bağlı eksik istihdam + İşsiz + Potansiyel işgücü) / (İşgücü + Potansiyel işgücü)] \times 100$$

DİSK-AR'ın kullandığı geniş tanımlı işsizlik oranı

$$[(İşsiz + Zamana bağlı eksik istihdam + İş aramayıp çalışmaya hazır oranlar + Ümitsiz işsizler + Mevsimlik çalışanlar) / (İşgücü + İş aramayıp çalışmaya hazır oranlar + Ümitsiz işsizler + Mevsimlik çalışanlar)] \times 100$$

TÜİK tarafından hesaplanan işsiz ve potansiyel işgücünün bütünleşik oranı ile âtil işgücü oranında ifade edilen **potansiyel işgücü** kavramı TÜİK metodolojisinde "*çalışma çağındaki nüfusa dahil olup, referans döneminde ne istihdamda ne de işsiz olan kişilerden; iş arayan fakat kısa süre içerisinde işbaşı yapabilecek durumda olmayanlarla, iş aramadığı halde çalışma isteği olan ve kısa süre içerisinde işbaşı yapabilecek durumda olan kişiler*" olarak tanımlanmıştır. Açıklanan eski tablolardaki hangi verileri içerdiği açıklanmamış olsa da **iş aramayıp çalışmaya hazır olanlar** kategorisindeki ümitsiz işsizler ve diğer grubunu kapsadığı söylenebilir.

Bilindiği gibi **DİSK-AR'ın geniş tanımlı işsizlik hesaplaması** dar tanımlı işsiz, zamana bağlı eksik istihdam, iş aramayıp çalışmaya hazır olanlar (diğer ve ümitsiz işsizler) ile mevsimlik çalışanların sayısının toplamının, geniş işgücüne (işgücü, çalışmayıp hazır olanlar ve mevsimlik çalışanlar) bölünmesiyle elde edilmektedir (Ayrıntılı metodoloji notu için DİSK-AR İşsizlik ve İstihdamın

Görünümü raporlarına bakılabilir). TÜİK'in "âtlı işgücü oranı" olarak hesapladığı işsizlik türü ile DİSK-AR geniş işsizlik hesaplaması bu bakımdan benzerlik göstermektedir.

TÜİK'in revizyon sonrası gerçekleştirdiği diğer önemli değişiklik ise TÜİK'in artık haber bülteninde manşet işsizlik oranı olarak mevsim etkisinden arındırılmış göstergeleri kullanmaya başlaması oldu. Değişikliğin gerekçesi olarak mevsimden kaynaklı etkilerin geçici olmaları sebebiyle genel eğilimin gözlemlenmesini engelliyor olması gösterildi.

Yapılan bu kapsamlı revizyonla alternatif işsizlik türlerinin hesaplamasına başlanması olumlu olsa da yayımlanan verilerin ayrıntıları sınırlı oldu. Geçmişte haber bültenleri ile istihdamda olanlardan işbaşındakiler ve bunların haftalık ortalama fiili çalışma süresi, iş aramayıp çalışmaya hazır olanların (ümitsizler ve diğer) bulunduğu işgücüne dahil olmama nedenleri, kamu sektörü istihdamına ilişkin veriler, iş arama sürelerine göre işsizler ve eğitim durumuna göre işgücü durumu gibi veriler de kamuoyuyla paylaşılmaktaydı. Revizyon sonrası dönemde yayımlanan HİA'da işgücüne ilişkin tamamlayıcı göstergeler, 15 ve üzeri yaştakilerin temel işgücü göstergeleri, ekonomik faaliyete göre istihdam edilenler ile kayıtlı olma durumuna göre istihdam edilme durumu ve bunların mevsim etkisinden arındırılmış verilerinin bulunduğu tablolar yer aldı.

TÜİK, açıkladığı HİA bültenlerinin kapsadığı dönemde de değişiklik yaptı. Bilindiği gibi HİA verileri daha önce üçer aylık hareketli ortalama ile hesaplanıyordu. Revizyon ile veriler aylık olarak hesaplanmaya başladı. Revizyonun sebebi olarak üç aylık hareketli ortalama bültenin yayımlandığı aylık dönemdeki eğilimi yansıtmaması gösterildi. Bu değişiklik sebebiyle geçmiş veriler üç aylık hareketli ortalama yerine aylık olarak revize edildi. Ayrıca, aylık veriler dışında detaylı işgücü göstergelerinin yer alacağı çeyreklik ve yıllık haber bültenlerinin yayımlanmasına da devam edileceği belirtildi. Bu nedenle, **DİSK-AR İşsizlik ve İstihdamın Görünümü raporları da bundan sonra özet ve sınırlı verileri içeren aylık raporlar ile detaylı verilerin açıklanmasıyla ayrıntılı üç aylık raporlar olarak hazırlanıp yayımlanacak.**