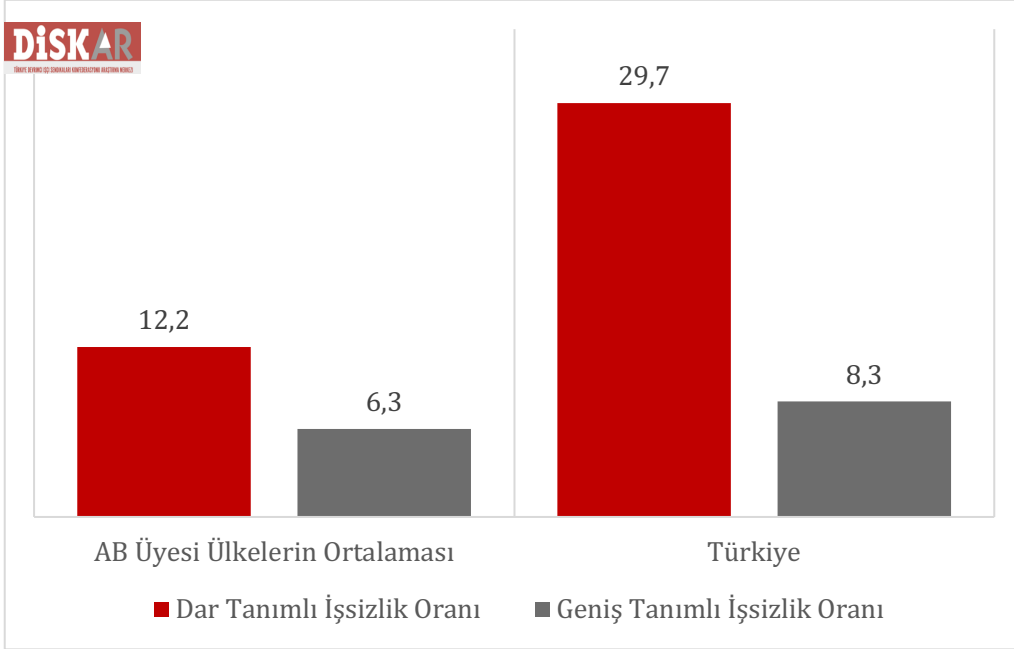


İŞSİZLİK VE İSTİHDAMIN GÖRÜNÜMÜ (2025 YILLIK)

Türkiye'de geniş tanımlı işsizlik oranı AB ortalamasının 2,4 katı!

Grafik 1: Avrupa Ülke Ortalamasında ve Türkiye'de Dar ve Geniş Tanımlı İşsizlik Oranı (2025) (Yüzde)



Kaynak: Eurostat, Supplementary indicators to unemployment - annual data. Eurostat, Employment and activity by sex and age - annual data. TÜİK, İşgücü İstatistikleri, 2025. DiSK-AR tarafından hesaplanmıştır.

- ✓ AB üyesi ülke ortalamasında geniş tanımlı işsizlik oranı yüzde 12,2 iken Türkiye'de yüzde 29,7!
- ✓ 2025'te geniş tanımlı işsizlik oranı yüzde 29,7!
- ✓ Kadınlarda geniş tanımlı işsizlik oranı yüzde 39,1!
- ✓ Çalışabilir 66,4 milyon kişinin yalnızca 22,6 milyonu kayıtlı ve tam zamanlı çalışıyor!
- ✓ Her 5 kadından yalnızca 1'i kayıtlı ve tam zamanlı istihdamda yer alabiliyor!
- ✓ Geniş tanımlı genç işsizliği yüzde 38,3, geniş tanımlı genç kadın işsizliği yüzde 49,1!

Türkiye İstatistik Kurumu'nun (TÜİK) **2025 dönemine ait İşgücü İstatistikleri (HİA)** 25 Mart 2026'da yayımlandı. TÜİK verilerine göre 2024'te yüzde 8,7 olan dar tanımlı işsizlik oranı 2025'te 0,4 puan azalarak yüzde 8,3 oldu. Ancak işsizlikteki gerçek durumu anlamak için geniş tanımlı işsizlik oranına bakmakta yarar var. Dar tanımlı işsizlik oranındaki düşüşe karşın, geniş tanımlı işsizlik artış eğilimini sürdürüyor. 2024 yılında yüzde 26,7 olan geniş tanımlı işsizlik oranı son bir yılda 3 puan artarak 2025'te yüzde 29,7'ye yükseldi.

Geniş tanımlı işsizlik ile dar tanımlı işsizlik arasındaki makasın açılmasının ve geniş tanımlı işsizlik oranının artmasının sebebi zamana bağlı eksik istihdam edilenler ile iş bulma ümidini kaybedenler, iş aramayıp çalışmaya hazır olanlar ve iş arayan ancak hemen işbaşı yapamayacak olanları kapsayan potansiyel işgücündeki artıştır.

2025'te Türkiye'de dar tanımlı işsizlik yüzde 8,3 ve geniş tanımlı işsizlik oranı yüzde 29,7 iken AB üyesi 27 ülke ortalamasında dar tanımlı işsizlik oranı yüzde 6,3 ve geniş tanımlı işsizlik oranı yüzde 12,2'dir. Böylece dar ve geniş tanımlı işsizlik arasındaki puan farkı AB-27'de 6 iken Türkiye'de 21,3'tür. Türkiye'de geniş tanımlı işsizlik oranı, AB üyesi 27 ülkenin 2,4 katıdır.

ÇALIŞABİLİR HER 10 KİŞİDEN SADECE 3'Ü KAYITLI VE TAM ZAMANLI İSTİHDAMDA (KATİ)

Kayıtlı ve Tam Zamanlı İstihdam (KATİ) istihdamın niteliğini ortaya koymayı amaçlayan DİSK-AR tarafından oluşturulan bir ölçüttür. KATİ istihdam edilenlerin ne kadarının sigortalı ve tam zamanlı çalıştığını ortaya koymayı amaçlıyor. Böylece kayıtsız istihdam ile kısmi ve eksik istihdam dışında kalan tam zamanlı ve sigortalı olarak çalışanların sayısı ve oranı ortaya çıkıyor.

2024'te 32 milyon 620 bin olarak açıklanan istihdam edilenlerin sayısı 2025'te 32 milyon 566 bin olarak hesaplandı. 2025'te **istihdam oranı ise yüzde 49 olarak gerçekleşti**. Ancak TÜİK'in resmi istihdam verileri de tıpkı dar tanımlı işsizlik verileri gibi işgücü piyasasına ilişkin gerçeğin sadece sınırlı bir kısmını gösteriyor. İstihdam verileri tek başına istihdamın niteliği konusunda bilgi vermiyor. Bu nedenle alternatif işsizlik hesaplamaları yanında **alternatif istihdam hesaplamalarına** da ihtiyaç vardır.

DİSK-AR, TÜİK'in dar tanımlı işsizlik hesaplamasının yetersizliği nedeniyle 2010 yılından bu yana alternatif geniş tanımlı işsizlik hesaplaması yapıyor. DİSK-AR yıllardır yaptığı alternatif geniş tanımlı işsizlik hesaplamasının ardından alternatif istihdam hesaplamasına da başladı. Kayıtlı ve Tam Zamanlı İstihdam (KATİ) olarak adlandırdığımız alternatif istihdam hesaplamasının ilkini "İşsizlik ve İstihdamın Görünümü-Haziran 2021" isimli raporda, 2021 ilk çeyreği için yayımlamıştık.¹

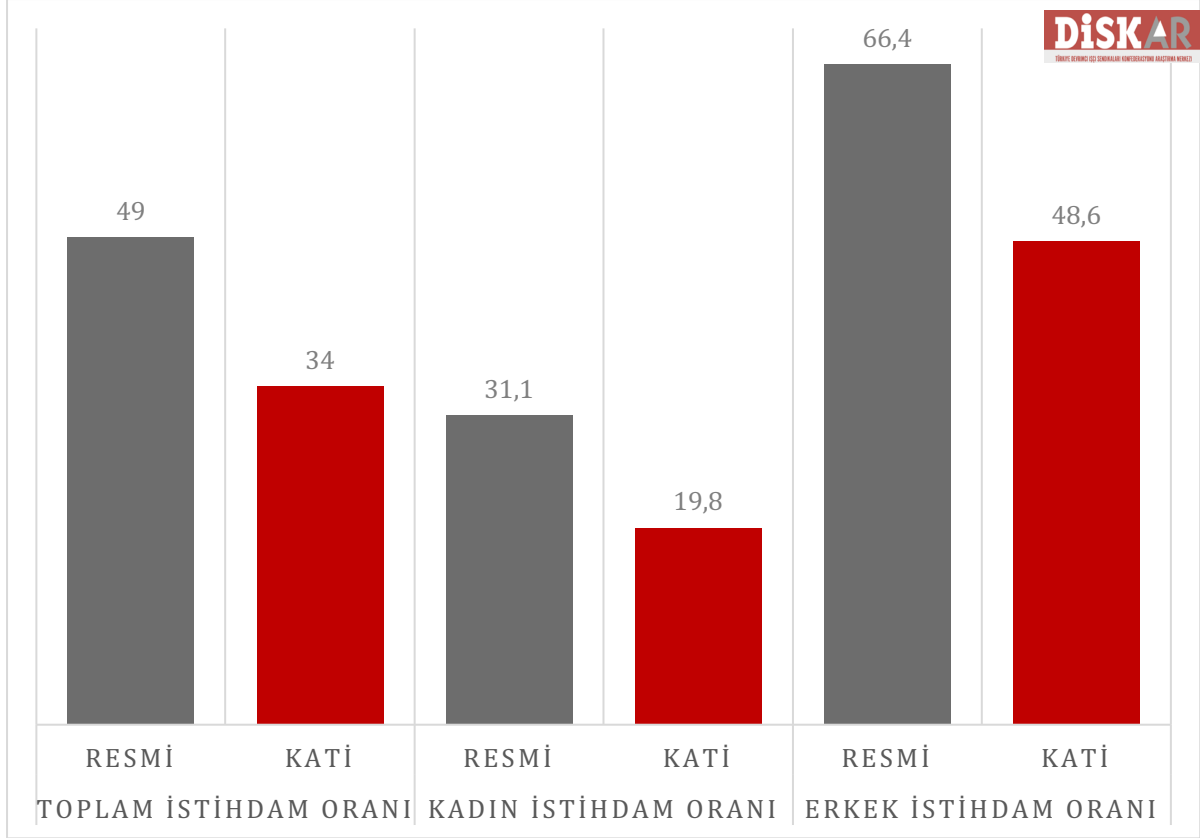
İşsizlik ve istihdam verileri bir bütün oluşturuyor. Sadece işsizliğe bakmak işgücü piyasalarından yaşanan gelişmeleri tam olarak anlamaya yetmiyor. Bilindiği gibi TÜİK düzenli olarak istihdam sayısını ve oranlarını açıklıyor. Ancak açıklanan istihdam oranlarının istihdamın niteliğine ilişkin yeterli bilgi vermekten oldukça uzaktır. Bu sebeple DİSK-AR istihdamın niteliğine göre bir ayrıma giderek yeni bir istihdam verisi hesaplamaya başladı. DİSK-AR'ın yeni hesaplamaya başladığı istihdam verisinin adı: **Kayıtlı ve Tam Zamanlı**

¹ DİSK-AR (2021), İşsizlik ve İstihdamın Görünümü-Haziran 2021, 10 Haziran 2021. <http://arastirma.disk.org.tr/?p=6914> (Erişim: 17 Ağustos 2021).

İstihdam (KATİ). KATİ tüm istihdamı değil kayıtlı ve tam zamanlı olarak çalışanların oranını ortaya koymaktadır.

KATİ istihdamın ne kadarının sigortalı ve tam zamanlı çalıştığını ortaya koymayı amaçlıyor. Böylece kayıtsız istihdam ile kısmi ve eksik istihdam dışında kalan tam zamanlı ve sigortalı olarak çalışanların sayısı ve oranı ortaya çıkıyor. **KATİ oranı kayıtlı tam zamanlı istihdamın 15+ yaş kurumsal olmayan nüfusa bölünmesiyle hesaplanıyor.**

Grafik 2: Resmi ve Kayıtlı-Tam Zamanlı İstihdam (KATİ) Oranı (2025) (Yüzde)



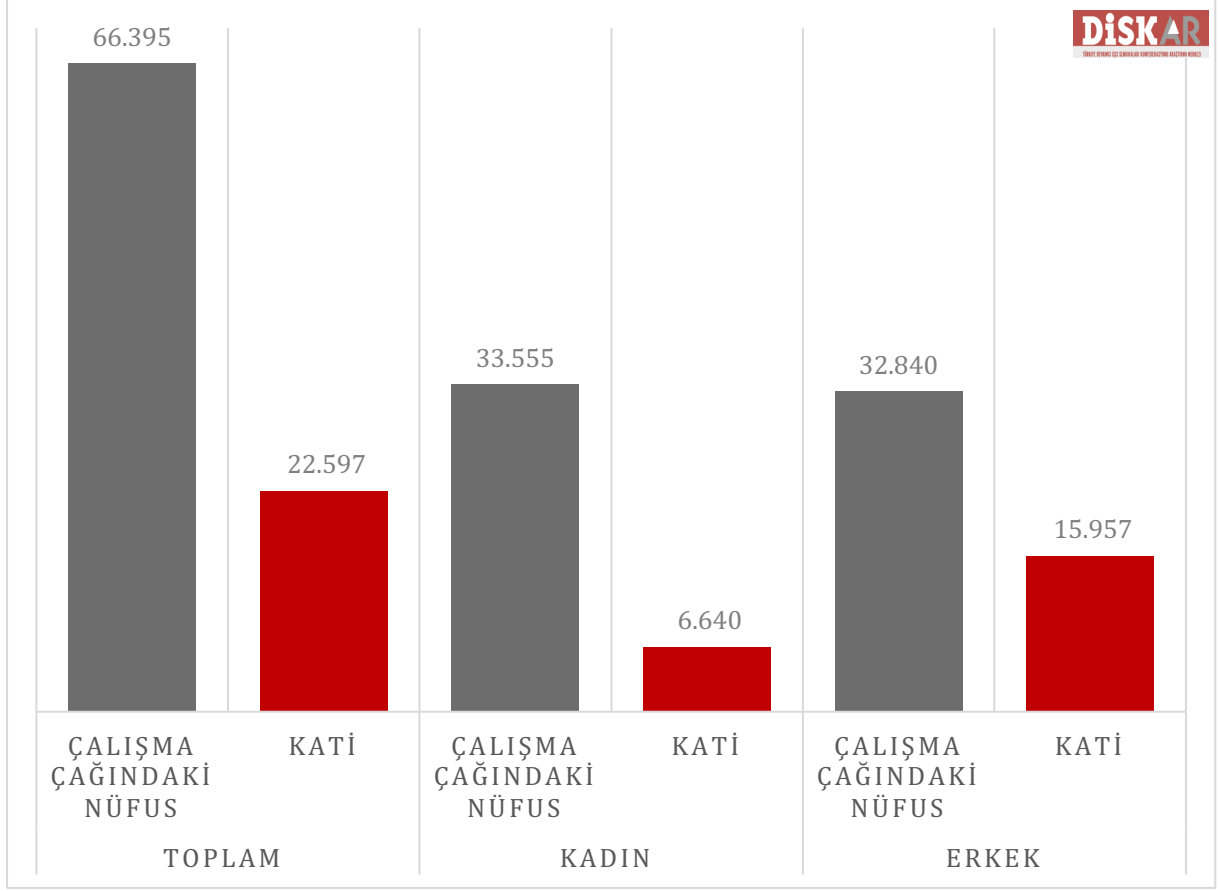
Kaynak: TÜİK İşgücü İstatistikleri, 2025. KATİ DİSK-AR tarafından hesaplanmıştır.

TÜİK'in resmi istihdam oranı 2025'te yüzde 49 olarak açıklanırken, DİSK-AR tarafından TÜİK verilerinden hareketle hesaplanan **Kayıtlı Tam Zamanlı İstihdam (KATİ) oranı yüzde 34** olarak gerçekleşti. Kadınlarda resmi istihdam oranı yüzde 31,1 iken KATİ oranı yüzde 19,8 ve erkeklerde resmi istihdam oranı yüzde 66,4 olarak açıklanmışken KATİ oranı yüzde 48,6 olarak hesaplandı (Grafik 2).

Böylece KATİ oranı resmi istihdam oranından genelde 15 puan, kadınlarda 12,3 ve erkeklerde ise 17,8 puan düşük olarak gerçekleşti.

DİSK-AR tarafından yapılan KATİ hesaplamasıyla çalışma çağındaki (15+ yaş) 66,4 milyon kişinin sadece 22,6 milyonu kayıtlı ve tam zamanlı istihdam (KATİ) kapsamında çalıştığı ortaya çıktı. Çalışma çağındaki 33,6 milyon kadının sadece 6,6 milyonu kayıtlı ve tam zamanlı istidamda (KATİ), çalışma çağındaki 32,8 milyon erkeğin ise yaklaşık 16 milyonu kayıtlı ve tam zamanlı istihdamda yer alıyor (Grafik 3). **Bu durum nispeten nitelikli istihdamın düşüklüğünü ortaya koyuyor.**

Grafik 3: Aktif Nüfus (15+) ve Kayıtlı Tam Zamanlı İstihdam (KATİ) (2025) (Bin)

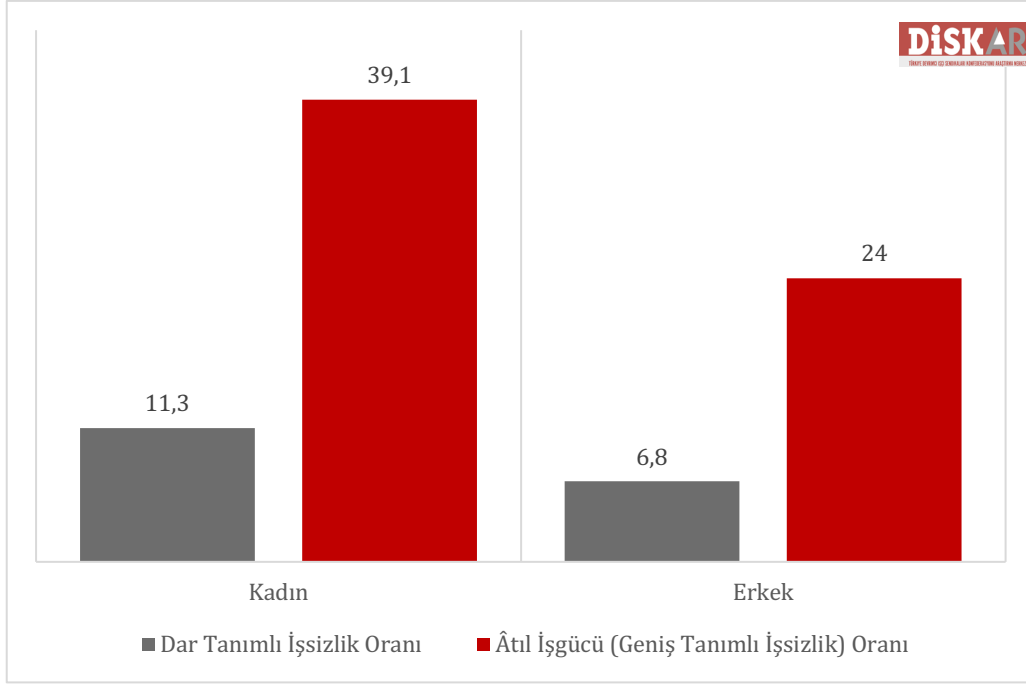


Kaynak: TÜİK İşgücü İstatistikleri, 2025. KATİ DİSK-AR tarafından hesaplanmıştır.

GENİŞ TANIMLI KADIN İŞSİZLİĞİ YÜZDE 39,1!

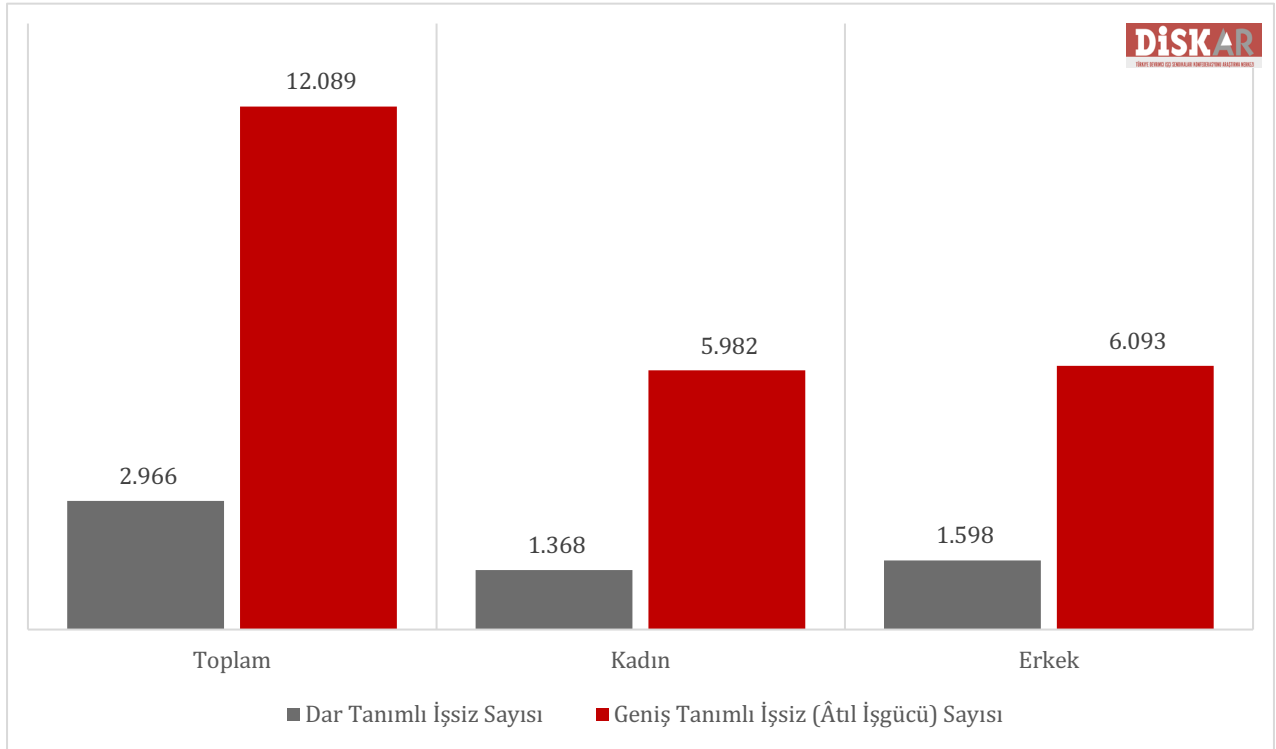
TÜİK'e göre mevsim etkisinden arındırılmış dar tanımlı işsiz sayısı 2025 yılında 2024 yılına göre 147 bin kişi azalarak 2 milyon 966 bin olarak gerçekleşti. DİSK-AR tarafından TÜİK verilerinden yararlanarak hesaplanan geniş tanımlı işsiz sayısı ise 2025'te 12 milyon 89 bin olarak hesaplandı (Grafik 5).

TÜİK'in 2025 verilerine göre hem dar hem geniş tanımlı işsizliğin cinsiyete göre dağılımına bakıldığında kadınlarda işsizliğin çok daha yüksek olduğu görülüyor. 2025'te dar tanımlı işsizlik erkeklerde yüzde 11,3 ve kadınlarda ise yüzde 6,8 olarak açıklandı. **Geniş tanımlı işsizlik (âtil işgücü) oranı ise erkeklerde yüzde 24 ve kadınlarda yüzde 39,1 olarak gerçekleşti (Grafik 4).** Böylece dar tanımlı işsizlik oranı kadınlarda erkeklerden 4,5; geniş tanımlı işsizlik oranı ise 15,1 puan yüksektir.

Grafik 4: Cinsiyete Göre Mevsim Etkisinden Arındırılmış İşsizlik Oranları (2025) (Yüzde)

Kaynak: TÜİK İşgücü İstatistikleri, 2025. DİSK-AR tarafından hesaplanmıştır.

TÜİK verilerinden yararlanarak hesapladığımız geniş tanımlı işsiz sayısı ise kadınlarda 5 milyon 982 bin ve erkeklerde ise 6 milyon 93 bin olarak gerçekleşti (Grafik 5).

Grafik 5: Cinsiyete Göre Dar ve Geniş Tanımlı İşsiz Sayıları (2025) (Bin)

Kaynak: TÜİK İşgücü İstatistikleri, 2025. DİSK-AR tarafından hesaplanmıştır.

Kadın geniş tanımlı işsizliğinin dar tanımlı kadın işsizliğine göre yüksek olmasının en önemli sebebi kadınlar arasında zamana bağlı eksik istihdam edilenler ile ümitsizler, iş aramayıp

çalışmaya hazır olanlar ve iş arayıp işbaşı yapamayacak olanları içeren potansiyel işgücünün yüksekliğidir.

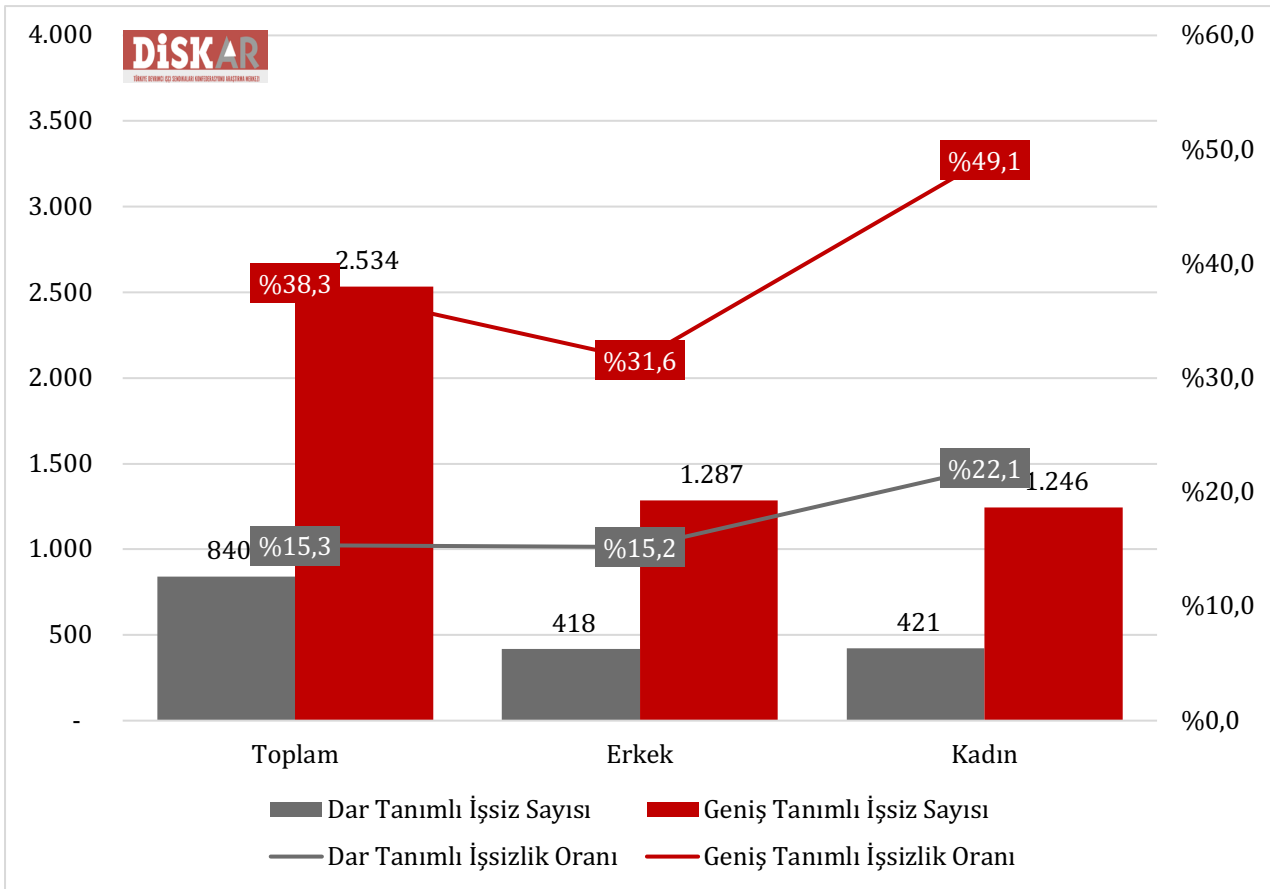
GENİŞ TANIMLI GENÇ İŞSİZLİĞİ YÜZDE 38,3!

TÜİK tarafından 15-24 yaş arası gençlerde dar tanımlı işsizlik oranı yüzde 15,3 olarak açıklanırken TÜİK verilerinden yararlanarak hesapladığımız 15-24 yaş arası genç nüfusta geniş tanımlı işsizlik oranı 2025 yılında yüzde 38,3 olarak gerçekleşti (Grafik 6). **Geniş tanımlı genç işsizliği dar tanımlı genç işsizliğinden yaklaşık 23 puan fazla olarak gerçekleşti.**

2025'te genç kadınlarda geniş tanımlı işsizlik rekor seviyeye ulaştı. 15-24 yaş arası genç kadınlarda geniş tanımlı işsizlik oranı yüzde 49,1'e yükseldi. Genç erkeklerde dar tanımlı işsizlik yüzde 15,2 ve geniş tanımlı işsizlik yüzde 31,6 olarak hesaplanırken, **15-24 yaş arası genç kadınlarda ise dar tanımlı işsizlik yüzde 22,1, geniş tanımlı işsizlik yüzde 49,1 olarak hesaplandı** (Grafik 6). Böylece dar ve geniş tanımlı işsizlik oranı arasındaki puan farkı genç erkeklerde 16,4 ve genç kadınlarda ise 27 puandır.

Gençlerde işsizlik oranlarının genel işsizlik oranlarından daha yüksek seyrettiği biliniyor. Öte yandan AKP döneminde gençlerde işsizlik vahim bir hal aldı. AKP'nin iktidara geldiği 2002 3. çeyreğinde gençlerde dar tanımlı işsizlik oranı yüzde 18,3 ve geniş tanımlı işsizlik oranı yüzde 26,1 idi. Gençlerde dar ve geniş tanımlı işsizlik arasındaki puan farkı 7,8'di.

Grafik 6: 15-24 Yaş Arası Gençlerde Cinsiyete Göre Dar ve Geniş Tanımlı İşsiz Sayıları ve İşsizlik Oranları (Bin) (Yüzde) (2025)



Kaynak: TÜİK İşgücü İstatistikleri, 2025. DİSK-AR tarafından hesaplanmıştır.
Not: Veriler mevsim etkisinden arındırılmamıştır. TÜİK Biruni veritabanından çekilmiştir.