



# DİSKAR

TÜRKİYE DEVRİMCI İŞÇİ SENDİKALARI KONFEDERASYONU ARAŞTIRMA MERKEZİ

## 12,6 MİLYONU AŞKIN İŞSİZ!

- Geniş tanımlı işsizlik oranı yüzde 31, geniş tanımlı işsiz sayısı 12 milyon 627 bin!
- Dar ve geniş tanımlı işsizlik oranı arasındaki puan farkı 22,8!
  - Geniş tanımlı kadın işsizliği yüzde 40,8!
  - 4,3 milyon kişi haftalık 40 saatten az çalışıyor ve daha fazla çalışmak istiyor!
- 5,5 milyon kişi, çalışmak istemesine rağmen iş bulamıyor!
- Resmi işsizlerin yüzde 84,4'ü işsizlik ödeneğinden yoksun!



İŞSİZLİĞİN GÖRÜNÜMÜ HAZİRAN 2026-2



## İŞSİZLİĞİN GÖRÜNÜMÜ

HAZİRAN 2026-2

Bu araştırma **Türkiye Devrimci İşçi Sendikaları Konfederasyonu Araştırma Merkezi (DiSK-AR)** tarafından hazırlanmış ve **30 Haziran 2026** tarihinde kamuoyuna sunulmuştur.

Bu araştırmaya ilişkin metodolojik bilgi ekte yer almaktadır.

Araştırma DiSK-AR kaynak gösterilerek kullanılabilir.



### TÜRKİYE DEVRİMCİ İŞÇİ SENDİKALARI KONFEDERASYONU

Adres: Mutlukent Mahallesi Sultansuyu Sokak No: 11 Çankaya, Ankara

Tel: (0312) 236 3475

**DiSK Web:** [www.disk.org.tr](http://www.disk.org.tr)

**DiSK-AR Web:** [arastirma.disk.org.tr](http://arastirma.disk.org.tr)

**DiSK-AR e-posta:** [diskar@disk.org.tr](mailto:diskar@disk.org.tr)

**DiSK-AR sosyal medya (X, Instagram):** @disk\_arastirma

**DiSK sosyal medya (Facebook, X, Instagram):** @diskinsesi

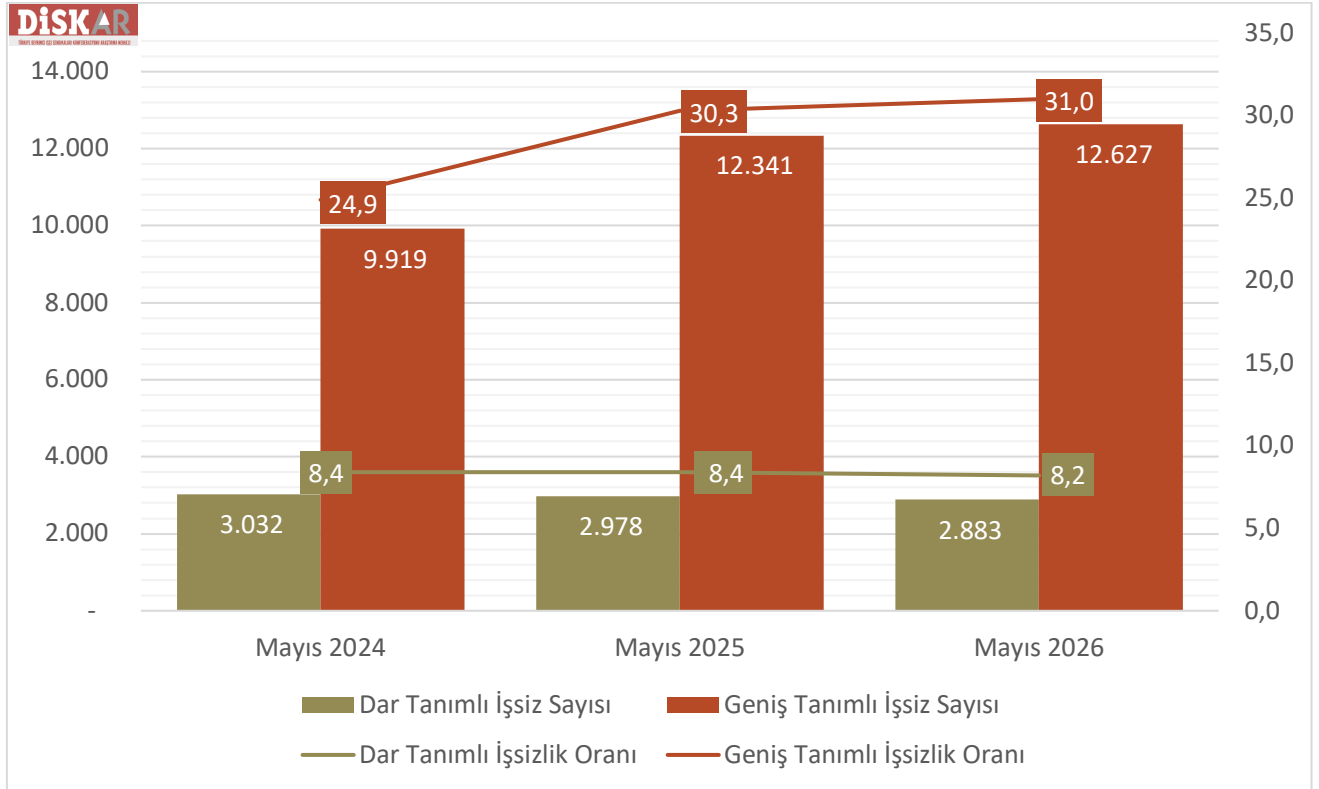
## ÖZET

**12,6 MİLYONU AŞKIN İŞSİZ!**

- **Geniş tanımlı işsizlik oranı yüzde 31, geniş tanımlı işsiz sayısı 12 milyon 627 bin!**
- **Dar ve geniş tanımlı işsizlik oranı arasındaki puan farkı 22,8!**
- **Geniş tanımlı kadın işsizliği yüzde 40,8!**
- **4,3 milyon kişi haftalık 40 saatten az çalışıyor ve daha fazla çalışmak istiyor!**
- **5,5 milyon kişi, çalışmak istemesine rağmen iş bulamıyor!**
- **Resmi işsizlerin yüzde 84,4'ü işsizlik ödeneğinden yoksun!**

TÜİK'in Mayıs 2026 Hanehalkı İşgücü Araştırması (HİA) sonuçları 30 Haziran 2026'da yayımlandı. **Mevsim etkisinden arındırılmış dar tanımlı işsizlik oranı yüzde 8,2 mevsim etkisinden arındırılmış geniş tanımlı işsizlik oranı (âtil işgücü) ise yüzde 31 olarak açıklandı.** TÜİK'e göre Türkiye genelinde 15 ve daha yukarı yaştaki kişilerde **dar tanımlı işsiz sayısı (mevsim etkisinden arındırılmış) 2026 Mayıs ayında 2 milyon 883 bin** oldu (Grafik 1). DISK-AR tarafından hesaplanan **geniş tanımlı işsiz sayısı ise 12 milyon 627 bin** olarak gerçekleşti. Geniş tanımlı işsizlik ile dar tanımlı işsizlik arasında uçurum artıyor.

**Grafik 1: Dar ve Geniş Tanımlı İşsiz Sayıları ile İşsizlik Oranları (Mayıs 2024-Mayıs 2025-Mayıs 2026) (Bin) (Yüzde)**



**Kaynak:** Türkiye İstatistik Kurumu (TÜİK), Hanehalkı İşgücü Araştırması, Mayıs 2026. DISK-AR tarafından hazırlanmıştır.


Mayıs 2024'te 3 milyon 32 bin olan dar tanımlı işsiz sayısı Mayıs 2025'te 2 milyon 978 bin ve Mayıs 2026'da 2 milyon 883 bin oldu. Dar tanımlı (standart) işsizlik her ne kadar gerilese de geniş tanımlı işsizlik bu dönemde de tırmandı. Mayıs 2024'te 9 milyon 919 bin olan geniş tanımlı işsiz sayısı Mayıs 2025'te 12 milyon 341 bine ve Mayıs 2026'da 12 milyon 627 bine yükseldi (Grafik 1). Böylece dar tanımlı ve geniş tanımlı işsizlik arasındaki makas hızla açıldı.

**Mayıs 2024'te yüzde 8,4 olan dar tanımlı işsizlik oranı Mayıs 2025'te yüzde 8,4 ve Mayıs 2026'da yüzde 8,2 olarak açıklandı.** Mayıs 2024'te yüzde 24,9 olan geniş tanımlı işsizlik oranı ise Mayıs 2026'da yüzde 31'e yükseldi (Grafik 1). **Geniş tanımlı işsiz sayısında bir yıllık artış 286 bin iki yıllık artış 2 milyon 708 bin oldu.**

### GENİŞ TANIMLI İŞSİZ SAYISINDAKİ İKİ YILLIK ARTIŞ 2,7 MİLYON!

Geniş tanımlı işsiz sayısındaki artışın sebebi zamana bağlı eksik istihdam ve ümitsiz işsizler ile iş aramayıp çalışmaya hazır olanları, iş arayan ancak hemen çalışmaya başlayamayacak olanları kapsayan potansiyel işgücü sayısındaki artıştır.

**Tablo 1: Geniş Tanımlı İşsizlerin Sayısı ve Bileşenlerine Göre Dağılımı  
(Mayıs 2025-Mayıs 2026) (Bin) (Yüzde)**

	Mayıs 2024	Mayıs 2025	Mayıs 2026	Yıllık Artış	İki Yıllık Artış
Dar Tanımlı İşsiz Sayısı	3.032	2.978	2.883	-95	-149
Zamana Bağlı Eksik İstihdam	2.977	4.031	4.257	226	1.280
Potansiyel İşgücü	3.909	5.331	5.488	157	1.579
Geniş Tanımlı İşsiz Sayısı	9.919	12.341	12.627	286	2.708

Kaynak: Türkiye İstatistik Kurumu (TÜİK), Hanehalkı İşgücü Araştırması, Mayıs 2026. DISK-AR tarafından hazırlanmıştır.

Zamana bağlı eksik istihdam kapsamındaki artış hızla sürüyor. Haftalık 40 saatten daha az çalışan ve imkânı olması durumunda daha çok çalışmayı isteyenlerin zamana bağlı eksik istihdam edilenlerin sayısı son iki yılda 2 milyon 977 binden 4 milyon 257 bine yükselerek 1 milyon 280 bin kişi arttı. **Mayıs 2026 itibarıyla Türkiye'de 4,3 milyon kişi haftalık 40 saatten az çalışıyor ve daha fazla çalışmak istiyor (Tablo 1).** Zamana bağlı eksik istihdamdaki artış geçim sıkıntısının sonucu olarak ortaya çıkıyor.

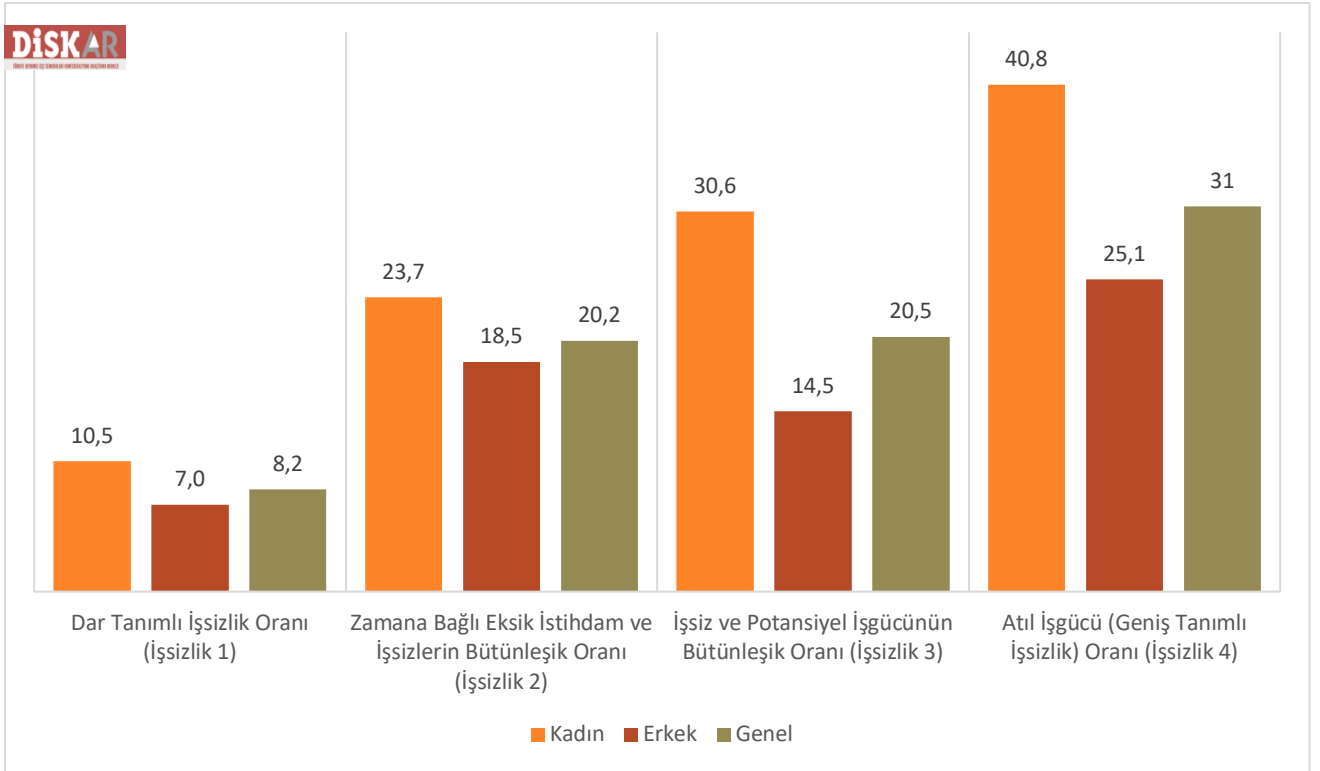
Potansiyel işgücü sayısı son iki yılda 1 milyon 579 bin kişi artarak 3 milyon 909 binden 5 milyon 488 bine yükseldi. **Başka bir ifadeyle Mayıs 2026 itibarıyla Türkiye'de 5,5 milyon kişi, çalışmak istemesine rağmen iş bulamıyor.** Görüldüğü gibi dar tanımlı işsizlik dışındaki bütün işsizlik türleri yükseliyor. Bu sebeple dar tanımlı işsizlik sınırlı bir çerçeveye sahip ve işgücü piyasalarını anlamak için yetersizdir.

## GENİŞ TANIMLI KADIN İŞSİZLİĞİ YÜZDE 40,8!

Mayıs 2026'da mevsim etkisinden arındırılmış dar tanımlı işsizlik (işsizlik 1) yüzde 8,2 olarak açıklanırken zamana bağlı eksik istihdam ile işsizlerin bütünleşik oranı (işsizlik 2) yüzde 20,2; işsiz ve potansiyel işgücünün bütünleşik oranı (işsizlik 3) yüzde 20,5 ve **âtil işgücü oranı (işsizlik 4, geniş tanımlı işsizlik) ise yüzde 31** olarak açıklandı (Grafik 2).

TÜİK tarafından açıklanan dört ayrı işsizlik türünde de kadın işsizliği erkek işsizliğinden oldukça yüksek seyrediyor. Mayıs 2026'da mevsim etkisinden arındırılmış dar tanımlı işsizlik oranı erkeklerde yüzde 7 iken kadınlarda yüzde 10,5 olarak gerçekleşti. Geniş tanımlı işsizlik (âtil işgücü) erkeklerde yüzde 40,8 kadınlarda ise yüzde 25,1 olarak hesaplandı (Grafik 2). **Geniş tanımlı kadın işsizliği ile geniş tanımlı erkek işsizliği arasındaki fark 15,7 puandır.**

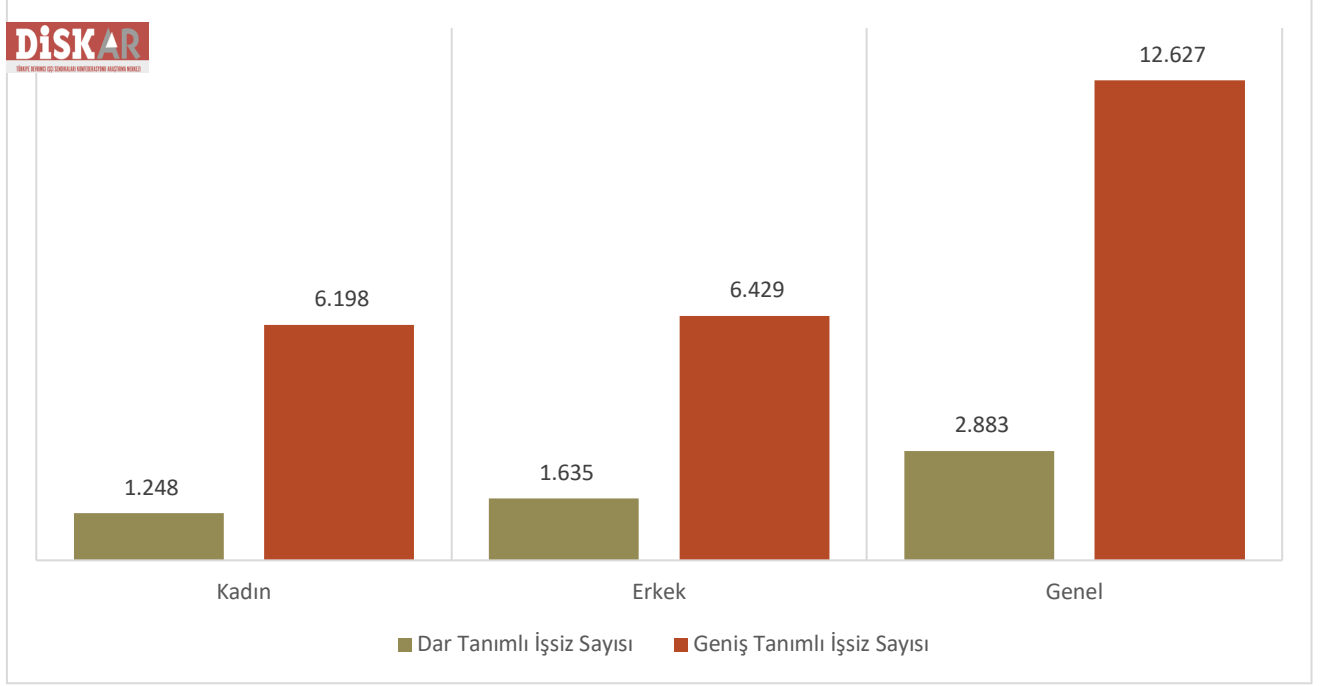
**Grafik 2: Cinsiyete Göre Mevsim Etkisinden Arındırılmış İşsizlik Oranları (Mayıs 2026) (Yüzde)**



**Kaynak:** Türkiye İstatistik Kurumu (TÜİK), Hanehalkı İşgücü Araştırması, Mayıs 2026. DİSK-AR tarafından hazırlanmıştır.

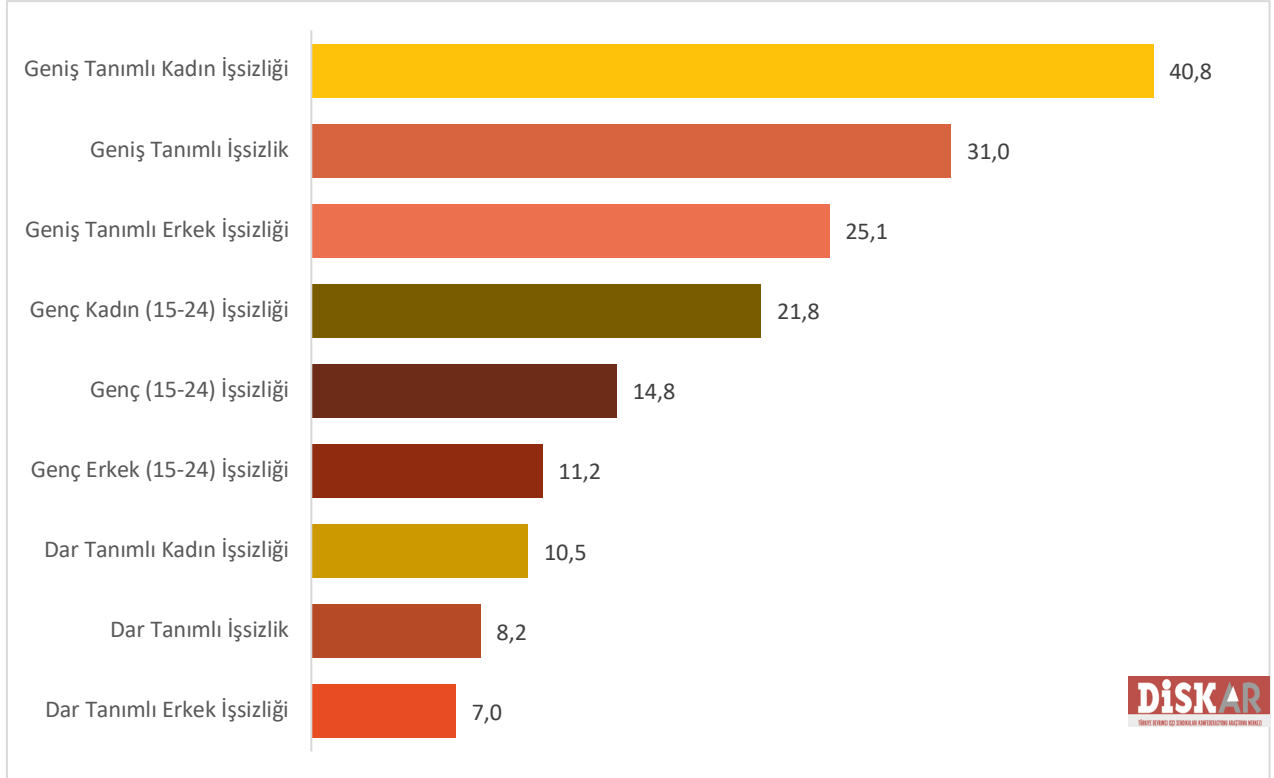
Mayıs 2026'da zamana bağlı eksik istihdam ve işsizlerin bütünleşik oranı erkeklerde yüzde 18,5 iken kadınlarda yüzde 23,7'dir. İşsiz ve potansiyel işgücünün bütünleşik oranı erkeklerde yüzde 14,5 iken kadınlarda yüzde 30,6'dır (Grafik 2).

Mayıs 2026 itibarıyla kadınlarda mevsim etkisinden arındırılmış dar tanımlı işsiz sayısı 1 milyon 248 bin ve geniş tanımlı işsiz sayısı 6 milyon 198 bindir. Erkeklerde ise dar tanımlı işsiz sayısı 1 milyon 635 bin ve geniş tanımlı işsiz sayısı 6 milyon 429 bindir (Grafik 3). Dar ve geniş tanımlı işsiz sayısı arasındaki fark kadınlarda 4,9 milyon iken erkeklerdeki fark 4,7 milyondur. Kadınlarda zamana bağlı eksik istihdam edilme ve ümitsizlik daha yaygındır.

**Grafik 3: Cinsiyete Göre İşsiz Sayıları (Dar ve Geniş Tanımlı) (Mayıs 2026) (Bin)**

**Kaynak:** Türkiye İstatistik Kurumu (TÜİK), Hanehalkı İşgücü Araştırması, Mayıs 2026. DISK-AR tarafından hesaplanmıştır.

Mayıs 2026’da mevsim etkisinden arındırılmış HİA verilerine göre işsizlik türlerinin en yüksek olduğu kategori **yüzde 40,8 ile geniş tanımlı kadın işsizliği** olmaya devam ediyor.

**Grafik 4: İşsizlik Türleri (Mevsim Etkisinden Arındırılmış) (Mayıs 2026) (Yüzde)**

**Kaynak:** Türkiye İstatistik Kurumu (TÜİK), Hanehalkı İşgücü Araştırması, Mayıs 2026. DISK-AR tarafından hazırlanmıştır.

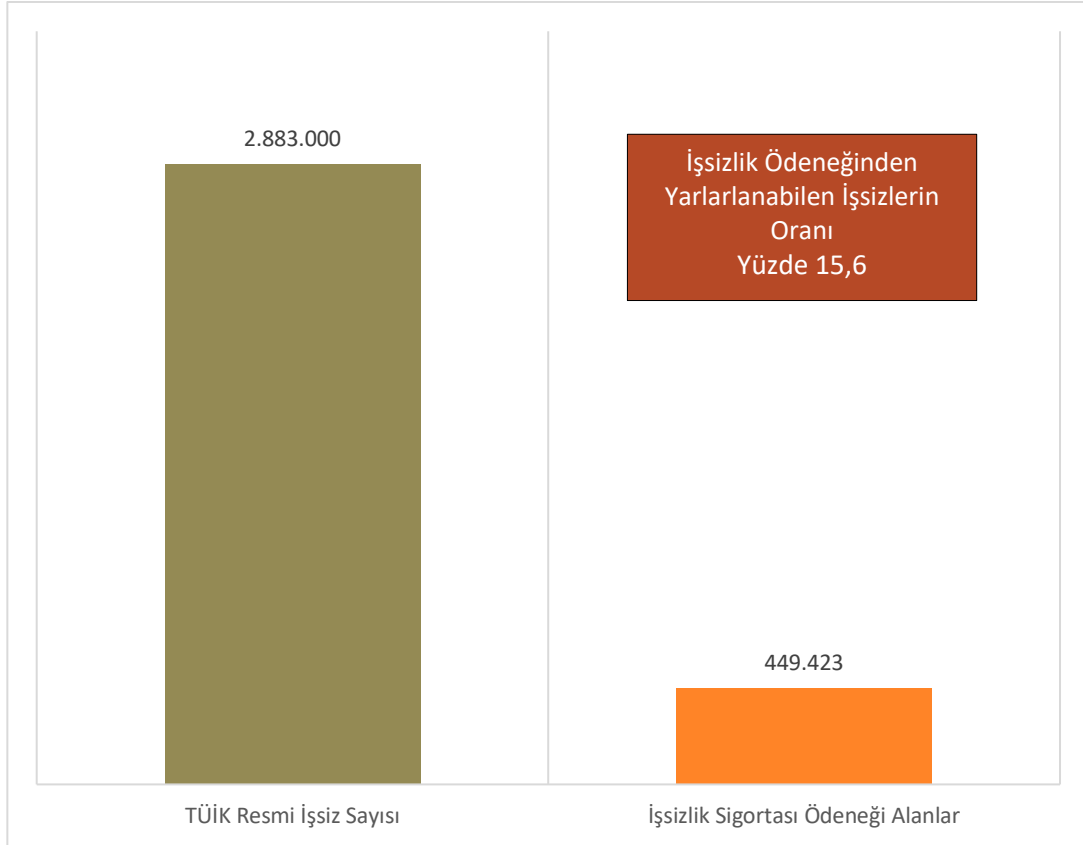
İşsizlik türlerinde ikinci yüksek işsizlik kategorisi yüzde 31 ile geniş tanımlı işsizliktir. Mayıs 2026'da üçüncü en yüksek işsizlik kategorisi ise yüzde 35,1 ile geniş tanımlı erkek işsizliği oldu (Grafik 4).

### RESMİ İŞSİZLERİN YÜZDE 84,4'Ü İŞSİZLİK ÖDENEĞİ ALAMIYOR

TÜİK'in resmi dar tanımlı işsizlerin ezici çoğunluğu işsizlik ödeneğinden yararlanamıyor. İşsizlik ödeneğinden yararlanma koşullarının ağır olması ve işsizlik sigortası kaynaklarının amacı dışında kullanılması sebebiyle işsizlerin büyük çoğunluğu işsizlik ödeneğinden yararlanamıyor.

Mayıs 2026'da TÜİK toplam dar tanımlı işsiz sayısını 2 milyon 883 bin kişi olarak açıkladı. İŞKUR'un Mayıs 2026 İşsizlik Sigortası Bülteni verilerine göre ise bu ayda işsizlik ödeneği alabilenlerin sayısı 449 bin 423'tür. Böylece Mayıs 2026'da resmi işsizlerin sadece yüzde 15,6'sı işsizlik ödeneği alabildi. **2,4 milyon işsiz, işsizlik ödeneğinden yoksun kaldı.** Bu da işsizlerin yüzde 84,4'ünün işsizlik ödeneği alamadığı anlamına geliyor (Grafik 5).

**Grafik 5: İşsizlerden İşsizlik Ödeneği Almaya Hak Kazanabilenlerin Oranı (Mayıs 2026) (Bin)**



**Kaynak:** Türkiye İstatistik Kurumu (TÜİK), Hanehalkı İlgücü Araştırması, Mayıs 2026. İŞKUR, İşsizlik Sigortası Bülteni, Mayıs 2026. DISK-AR tarafından hazırlanmıştır.

# AYRINTILI İŞSİZLİK VERİLERİ

Ek-Tablo 1: İşsizlik Türleri ve Oranları (Mevsim Etkisinden Arındırılmış) (2014 Ocak-Mayıs 2026) (Bin) (Yüzde)

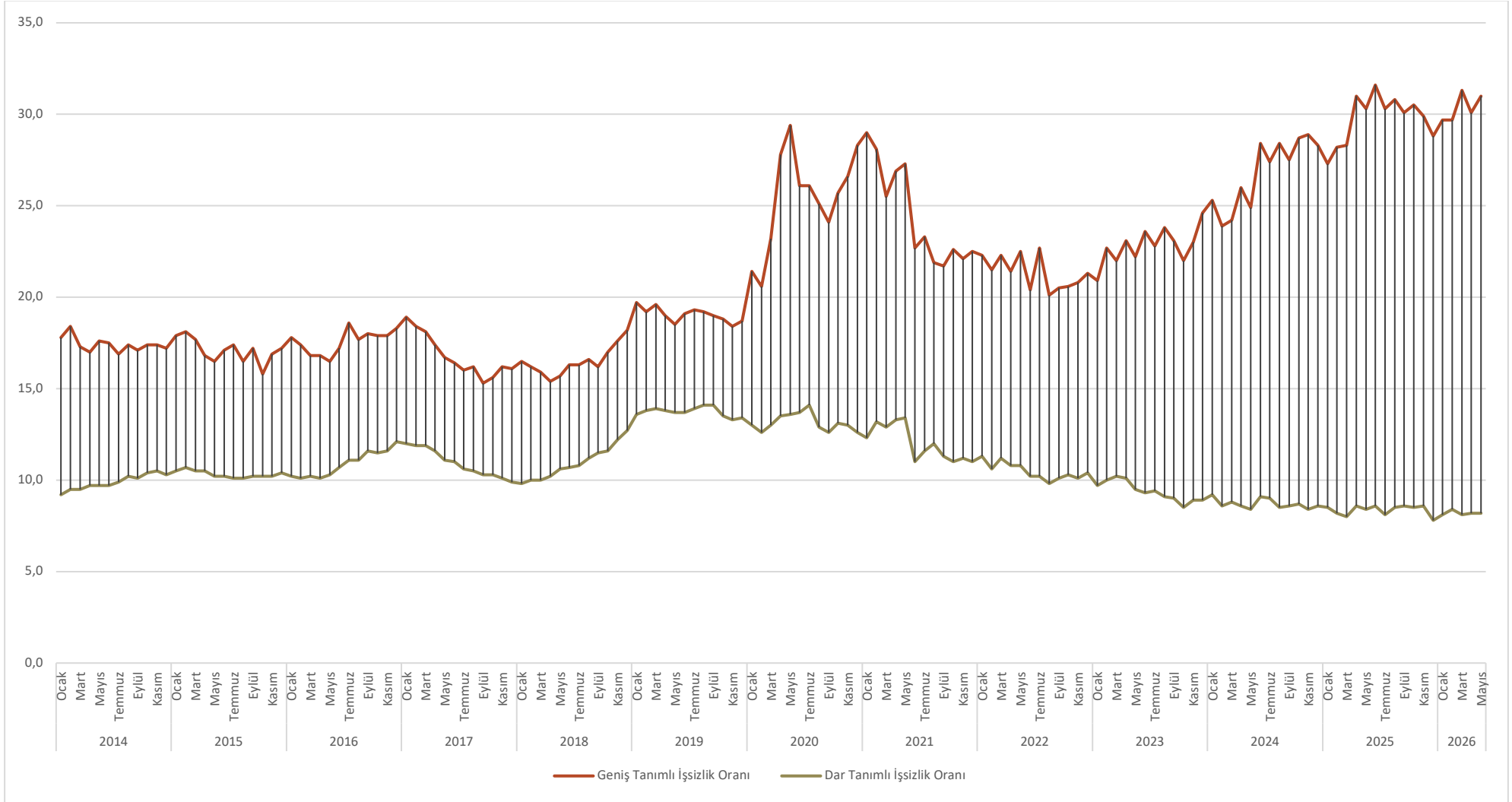
		Dar Tanımlı İşsizlik Oranı (Yüzde)	Dar Tanımlı İşsiz Sayısı (Bin)	Zamana Bağlı Eksik İstihdam ve İşsizlerin Bütünleşik Oranı (Yüzde)	Zamana Bağlı Eksik İstihdam (Bin)	Potansiyel İşgücünün ve İşsizlerin Bütünleşik Oranı (Yüzde)	Potansiyel İşgücü (Bin)	Âtıl İşgücü (Geniş Tanımlı İşsizlik) Oranı (Yüzde)	Âtıl İşgücü (Geniş Tanımlı İşsiz Sayısı) (Bin)
2014	Ocak	9,2	2.581	11,7	697	15,4	2.049	17,8	5.327
	Şubat	9,5	2.676	12,0	688	16,1	2.190	18,4	5.554
	Mart	9,5	2.691	11,9	696	15,0	1.857	17,3	5.244
	Nisan	9,7	2.761	11,9	633	14,9	1.749	17	5.143
	Mayıs	9,7	2.758	12,0	653	15,4	1.914	17,6	5.324
	Haziran	9,7	2.791	11,6	560	15,7	2.069	17,5	5.421
	Temmuz	9,9	2.812	11,4	442	15,4	1.872	16,9	5.125
	Ağustos	10,2	2.904	11,9	470	15,8	1.871	17,4	5.245
	Eylül	10,1	2.923	12,0	561	15,3	1.794	17,1	5.279
	Ekim	10,4	3.021	12,1	478	15,9	1.875	17,4	5.374
	Kasım	10,5	3.031	12,4	545	15,6	1.739	17,4	5.315
	Aralık	10,3	3.009	12,1	514	15,6	1.816	17,2	5.338
2015	Ocak	10,5	3.059	12,4	568	16,1	1.967	17,9	5.594
	Şubat	10,7	3.115	12,5	527	16,4	1.990	18,1	5.632
	Mart	10,5	3.066	12,2	506	16,1	1.964	17,7	5.536
	Nisan	10,5	3.085	12,1	472	15,3	1.667	16,8	5.224
	Mayıs	10,2	2.986	11,7	448	15,0	1.667	16,5	5.101
	Haziran	10,2	3.024	11,8	483	15,5	1.873	17,1	5.380
	Temmuz	10,1	2.988	11,6	445	16,0	2.080	17,4	5.514
	Ağustos	10,1	2.998	11,5	406	15,2	1.771	16,5	5.175
	Eylül	10,2	3.039	11,8	473	15,7	1.938	17,2	5.449
	Ekim	10,2	3.046	11,1	284	14,9	1.673	15,8	5.002
	Kasım	10,2	3.061	11,4	351	15,7	1.944	16,9	5.356
	Aralık	10,4	3.101	12,0	493	15,6	1.861	17,2	5.455
2016	Ocak	10,2	3.078	12,0	542	16,2	2.158	17,8	5.778
	Şubat	10,1	3.030	11,6	437	16,0	2.086	17,4	5.553
	Mart	10,2	3.061	11,6	412	15,5	1.869	16,8	5.343
	Nisan	10,1	3.071	11,9	538	15,1	1.776	16,8	5.385
	Mayıs	10,3	3.135	11,7	417	15,2	1.744	16,5	5.296
	Haziran	10,7	3.239	11,8	342	16,1	1.963	17,2	5.543
	Temmuz	11,1	3.370	12,2	333	17,5	2.354	18,6	6.058
	Ağustos	11,1	3.411	12,5	417	16,4	1.927	17,7	5.754
	Eylül	11,6	3.537	12,9	403	16,7	1.876	18	5.816
	Ekim	11,5	3.560	13,1	485	16,4	1.800	17,9	5.845
	Kasım	11,6	3.603	13,3	516	16,3	1.727	17,9	5.846
	Aralık	12,1	3.741	13,5	444	16,9	1.802	18,3	5.987
2017	Ocak	12	3.723	13,5	468	17,5	2.072	18,9	6.262
	Şubat	11,9	3.703	13,3	451	17,1	1.976	18,4	6.131
	Mart	11,9	3.692	13,3	431	16,8	1.823	18,1	5.946
	Nisan	11,6	3.616	12,9	421	16,2	1.734	17,4	5.771
	Mayıs	11,1	3.490	12,4	424	15,4	1.621	16,7	5.536
	Haziran	11	3.432	11,9	286	15,6	1.708	16,4	5.425
	Temmuz	10,6	3.367	11,5	272	15,1	1.662	16	5.301
	Ağustos	10,5	3.340	11,5	309	15,3	1.788	16,2	5.437
	Eylül	10,3	3.253	11,2	289	14,4	1.521	15,3	5.063
	Ekim	10,3	3.267	11,5	397	14,5	1.582	15,6	5.246
	Kasım	10,1	3.224	11,2	348	15,2	1.914	16,2	5.486
	Aralık	9,9	3.157	11,1	378	14,9	1.867	16,1	5.402
2018	Ocak	9,8	3.141	11,5	530	15,0	1.938	16,5	5.609
	Şubat	10	3.175	11,3	423	15,0	1.883	16,2	5.481

	Mart	10	3.179	11,2	391	14,7	1.766	15,9	5.336
	Nisan	10,2	3.277	11,4	378	14,2	1.487	15,4	5.142
	Mayıs	10,6	3.418	11,7	350	14,6	1.504	15,7	5.272
	Haziran	10,7	3.444	11,6	284	15,4	1.779	16,3	5.506
	Temmuz	10,8	3.506	11,8	325	15,3	1.726	16,3	5.557
	Ağustos	11,2	3.613	12,3	364	15,6	1.695	16,6	5.672
	Eylül	11,5	3.729	12,4	300	15,3	1.467	16,2	5.497
	Ekim	11,6	3.754	12,9	417	15,8	1.609	17	5.780
	Kasım	12,2	3.942	13,4	389	16,5	1.666	17,6	5.998
	Aralık	12,7	4.129	13,9	375	17,1	1.703	18,2	6.207
<b>2019</b>	Ocak	13,0	4.361	14,7	360	18,7	2.023	19,7	6.745
	Şubat	12,6	4.483	15,1	413	18,0	1.651	19,2	6.547
	Mart	13,0	4.550	15,2	443	18,4	1.831	19,6	6.825
	Nisan	13,5	4.458	14,9	366	18,0	1.670	19	6.494
	Mayıs	13,6	4.473	14,5	265	17,7	1.593	18,5	6.331
	Haziran	13,7	4.475	14,7	312	18,3	1.817	19,1	6.605
	Temmuz	14,2	4.514	14,9	332	18,3	1.760	19,3	6.606
	Ağustos	12,9	4.563	14,9	273	18,5	1.769	19,2	6.605
	Eylül	12,6	4.586	15,2	354	17,9	1.500	19	6.440
	Ekim	13,1	4.370	14,4	298	17,9	1.744	18,8	6.412
	Kasım	13,0	4.324	14,3	335	17,4	1.628	18,4	6.286
	Aralık	12,6	4.352	14,5	368	17,6	1.672	18,7	6.392
<b>2020</b>	Ocak	13	4.152	15,6	828	19,0	2.362	21,4	7.342
	Şubat	12,6	4.017	14,9	742	18,5	2.321	20,6	7.080
	Mart	13	3.924	16,0	921	20,4	2.831	23,2	7.677
	Nisan	13,5	3.908	18,3	1.400	23,5	3.802	27,8	9.109
	Mayıs	13,6	4.029	19,3	1.687	24,4	4.230	29,4	9.946
	Haziran	13,7	4.180	17,4	1.143	22,7	3.577	26,1	8.900
	Temmuz	14,2	4.312	18,2	1.230	22,4	3.234	26,1	8.776
	Ağustos	12,9	3.999	16,9	1.233	21,5	3.385	25,1	8.617
	Eylül	12,6	3.915	15,9	1.028	21,2	3.395	24,1	8.338
	Ekim	13,1	4.070	17,4	1.337	21,9	3.503	25,7	8.910
	Kasım	13,1	4.064	17,1	1.251	23,1	4.051	26,6	9.366
	Aralık	12,6	3.917	17,8	1.603	23,8	4.545	28,3	10.064
<b>2021</b>	Ocak	12,3	3.925	15,5	2.355	22,5	4.190	29	10.469
	Şubat	13,2	4.202	14,7	2.065	22,3	3.722	28,1	9.989
	Mart	12,9	4.190	15,4	1.640	20,9	3.309	25,5	9.139
	Nisan	13,3	4.365	14,4	1.963	21,4	3.373	26,9	9.700
	Mayıs	13,4	4.313	15,9	1.939	21,8	3.469	27,3	9.722
	Haziran	11	3.520	13,8	1.260	19,1	3.222	22,7	8.002
	Temmuz	11,6	3.779	15,3	1.427	19,4	3.143	23,3	8.348
	Ağustos	12	3.941	13,5	1.020	19	2.841	21,9	7.802
	Eylül	11,3	3.757	13,9	1.206	18,3	2.863	21,7	7.826
	Ekim	11	3.694	14,3	1.493	18,5	3.063	22,6	8.250
	Kasım	11,2	3.715	14,3	1.410	18,2	2.863	22,1	7.988
	Aralık	11	3.713	14,9	1.414	18,6	3.146	22,5	8.273
<b>2022</b>	Ocak	11,3	3.810	15,3	1.434	18,3	2.915	22,2	8.160
	Şubat	10,6	3.560	16	1.371	17,7	2.888	22,3	7.819
	Mart	11,2	3.795	15,2	1.422	18,4	2.988	21,5	8.204
	Nisan	10,8	3.705	17	1.223	18,2	3.086	22,3	8.014
	Mayıs	10,8	3.739	15,8	1.747	17,8	2.923	21,4	8.410
	Haziran	10,2	3.491	16,2	1.250	17	2.831	22,5	7.572
	Temmuz	10,2	3.463	14,7	1.722	18,1	3.261	20,4	8.445
	Ağustos	9,8	3.369	15,2	1.262	16,7	2.832	22,7	7.463
	Eylül	10,1	3.463	14,6	1.323	17	2.880	20,1	7.666
	Ekim	10,3	3.549	13,7	1.397	16,8	2.719	20,5	7.665
	Kasım	10,1	3.539	14,7	1.468	17	2.908	20,6	7.915
	Aralık	10,4	3.639	16,4	1.596	17,1	2.857	20,8	8.092
<b>2023</b>	Ocak	9,7	3.414	14,6	1.721	16,3	2.771	20,9	7.906
	Şubat	10	3.471	15,7	1.975	17,4	3.106	22,7	8.552

	Mart	10,2	3.541	15,2	1.748	17,4	3.043	22	8.333
	Nisan	10,1	3.545	15,9	2.025	18	3.274	23,1	8.844
	Mayıs	9,5	3.337	15,3	2.027	16,9	3.114	22,2	8.479
	Haziran	9,3	3.216	16,1	2.358	17,4	3.399	23,6	8.973
	Temmuz	9,4	3.278	15,2	2.037	17,6	3.490	22,8	8.804
	Ağustos	9,1	3.189	16	2.389	17,6	3.576	23,8	9.154
	Eylül	9	3.126	15,5	2.274	17,1	3.416	23,1	8.816
	Ekim	8,5	2.939	14,1	1.949	16,9	3.513	22	8.401
	Kasım	8,9	3.092	15,3	2.234	17,2	3.497	23	8.822
	Aralık	8,9	3.168	16,4	2.650	17,8	3.828	24,6	9.645
<b>2024</b>	Ocak	9,2	3.244	17,4	2.905	17,9	3.754	25,3	9.903
	Şubat	8,6	3.095	16,1	2.688	17,1	3.675	23,9	9.458
	Mart	8,8	3.149	16,4	2.726	17,3	3.686	24,2	9.561
	Nisan	8,6	3.051	17,9	3.309	17,6	3.887	26	10.247
	Mayıs	8,4	3.032	16,7	2.977	17,4	3.909	24,9	9.919
	Haziran	9,1	3.237	19,5	3.699	19,2	4.446	28,4	11.382
	Temmuz	9	3.206	19	3.554	18,5	4.143	27,4	10.903
	Ağustos	8,5	3.029	19,3	3.845	18,8	4.516	28,4	11.390
	Eylül	8,6	3.055	18,7	3.623	18,5	4.358	27,5	11.036
	Ekim	8,7	3.121	19,2	3.748	19,5	4.790	28,7	11.659
	Kasım	8,4	3.012	19,3	3.884	19,4	4.863	28,9	11.759
	Aralık	8,6	3.094	18,6	3.566	19,5	4.830	28,3	11.489
<b>2025</b>	Ocak	8,5	3.041	17,9	3.355	19	4.627	27,3	11.023
	Şubat	8,2	2.886	18,2	3.529	19,4	4.903	28,2	11.318
	Mart	8	2.850	17,5	3.396	20	5.360	28,3	11.606
	Nisan	8,6	3.072	20,8	4.315	20,4	5.242	31	12.629
	Mayıs	8,4	2.978	19,8	4.031	20,4	5.331	30,3	12.341
	Haziran	8,6	3.048	21,9	4.756	20	5.099	31,6	12.903
	Temmuz	8,1	2.864	20,3	4.310	19,7	5.103	30,3	12.277
	Ağustos	8,5	3.035	20,7	4.332	20,2	5.205	30,8	12.572
	Eylül	8,6	3.048	19,5	3.884	20,6	5.385	30,1	12.317
	Ekim	8,5	3.012	20,7	4.356	19,8	5.032	30,5	12.401
	Kasım	8,6	3.070	19,7	3.936	20,2	5.156	29,9	12.162
	Aralık	7,8	2.761	18,3	3.707	19,6	5.183	28,8	11.651
<b>2026</b>	Ocak	8,1	2.841	19,1	3.833	20,2	5.285	29,7	11.958
	Şubat	8,4	2.974	19	3.725	20,5	5.351	29,7	12.051
	Mart	8,1	2.878	20,8	4.490	20,3	5.412	31,3	12.780
	Nisan	8,2	2.874	19,3	3.891	20,5	5.423	30,1	12.189
	Mayıs	8,2	2.883	20,2	4.257	20,5	5.488	31	12.627

**Kaynak:** Türkiye İstatistik Kurumu (TÜİK), Hanehalkı İşgücü Araştırması, Mayıs 2026. DISK-AR tarafından hazırlanmıştır.

Ek Grafik 1: Mevsim Etkisinden Arındırılmış Dar Tanımlı ve Geniş Tanımlı (Âtıl İşgücü) İşsizlik Oranları (2014 Ocak-2026 Mayıs) (Yüzde)



**Kaynak:** Türkiye İstatistik Kurumu (TÜİK), Hanehalkı İşgücü Araştırması, Mayıs 2026. DİSK-AR tarafından hazırlanmıştır.

Ek Tablo 2: Kadın İşsizlik Türleri ve Oranları (Mevsim Etkilerinden Arındırılmış) (2014 Ocak-2026 Mayıs) (Bin) (Yüzde)

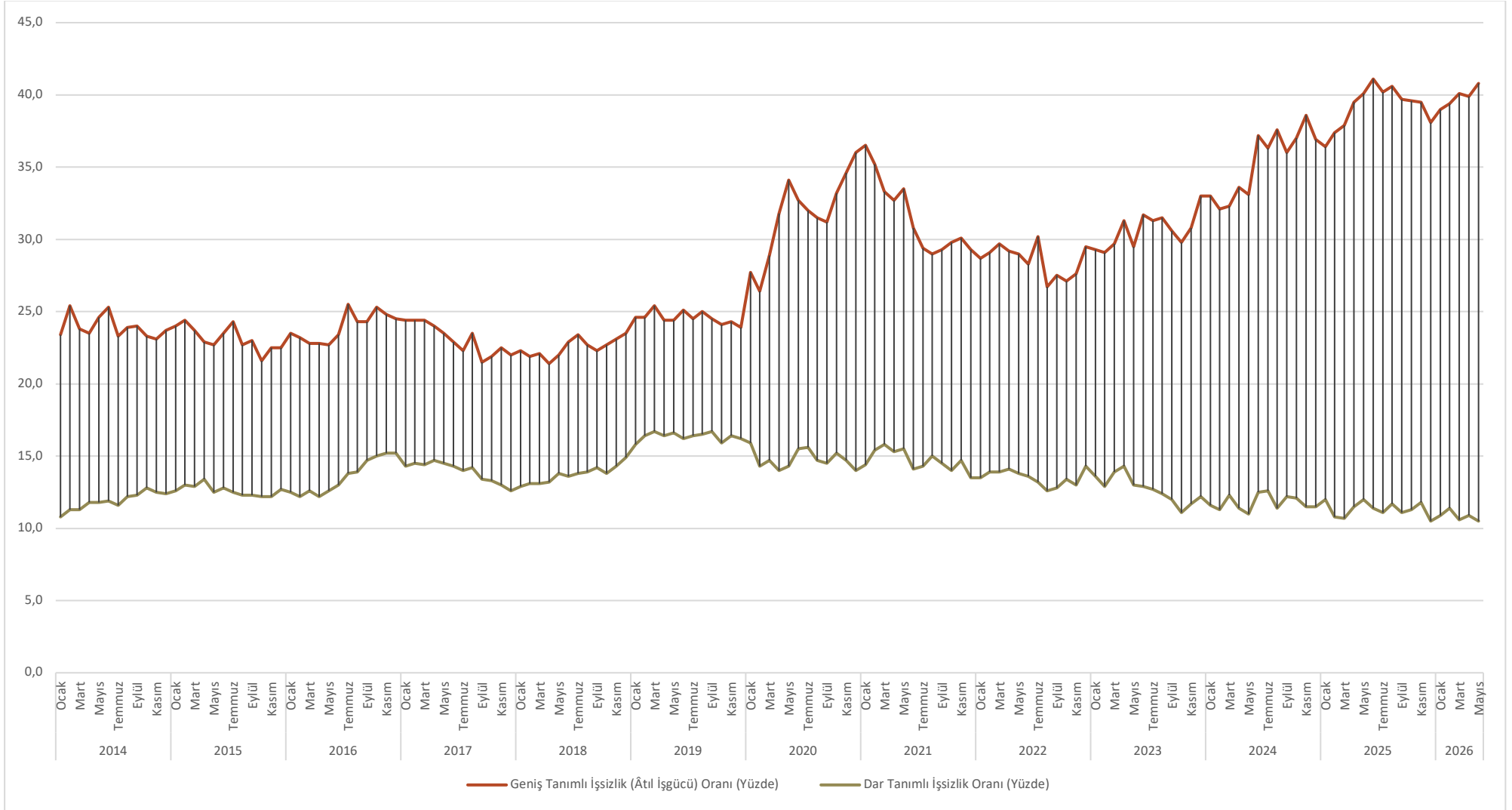
		Dar Tanımlı (Standart) İşsizlik Oranı (Yüzde)	Dar Tanımlı (Standart) İşsiz Sayısı (Bin)	Zamana Bağlı Eksik İstihdam ve İşsizlerin Bütünleşik Oranı (Yüzde)	Zamana Bağlı Eksik İstihdam (Bin)	Potansiyel İşgücünün ve İşsizlerin Bütünleşik Oranı	Potansiyel İşgücü (Bin)	Âtıl İşgücü (Geniş Tanımlı İşsizlik) Oranı (Yüzde)	Âtıl İşgücü (Geniş Tanımlı İşsiz Sayısı) (Bin)
2014	Ocak	10,8	900	12,9	173	21,5	1.132	23,4	2.205
	Şubat	11,3	949	14	224	23,1	1.283	25,4	2.456
	Mart	11,3	963	13,7	202	21,6	1.115	23,8	2.281
	Nisan	11,8	1.011	14,2	207	21,4	1.050	23,5	2.268
	Mayıs	11,8	1.013	14,3	219	22,3	1.169	24,6	2.401
	Haziran	11,9	1.029	13,6	145	23,8	1.346	25,3	2.520
	Temmuz	11,6	993	12,9	109	22,1	1.149	23,3	2.252
	Ağustos	12,2	1.049	14	155	22,4	1.130	23,9	2.334
	Eylül	12,3	1.060	14,2	168	22,3	1.118	24,0	2.346
	Ekim	12,8	1.132	14,3	128	22,0	1.034	23,3	2.294
	Kasım	12,5	1.106	14,3	159	21,5	1.014	23,1	2.279
	Aralık	12,4	1.104	14,1	153	22,2	1.125	23,7	2.383
2015	Ocak	12,6	1.120	14,3	155	22,5	1.142	24,0	2.417
	Şubat	13,0	1.166	14,8	163	22,8	1.141	24,4	2.469
	Mart	12,9	1.163	14,6	153	22,2	1.076	23,7	2.392
	Nisan	13,4	1.216	14,9	139	21,5	942	22,9	2.298
	Mayıs	12,5	1.137	14,1	150	21,3	1.025	22,7	2.312
	Haziran	12,8	1.181	14,3	135	22,1	1.095	23,5	2.411
	Temmuz	12,5	1.140	14,1	146	22,9	1.231	24,3	2.518
	Ağustos	12,3	1.133	13,8	140	21,4	1.071	22,7	2.344
	Eylül	12,3	1.140	13,4	99	22,0	1.146	23,0	2.385
	Ekim	12,2	1.139	13,2	89	20,7	993	21,6	2.221
	Kasım	12,2	1.146	13,2	95	21,6	1.129	22,5	2.371
	Aralık	12,7	1.204	14,1	134	21,2	1.024	22,5	2.362
2016	Ocak	12,5	1.180	14,2	159	22,0	1.146	23,5	2.485
	Şubat	12,2	1.143	13,7	137	21,8	1.143	23,2	2.424
	Mart	12,6	1.188	13,8	109	21,8	1.101	22,8	2.398
	Nisan	12,2	1.143	13,8	154	21,3	1.091	22,8	2.387
	Mayıs	12,6	1.199	13,9	123	21,6	1.090	22,7	2.412
	Haziran	13,0	1.238	14,2	116	22,3	1.144	23,4	2.499
	Temmuz	13,8	1.327	14,8	95	24,7	1.390	25,5	2.812
	Ağustos	13,9	1.344	15,2	121	23,2	1.162	24,3	2.628
	Eylül	14,7	1.427	16	131	23,1	1.070	24,3	2.629
	Ekim	15,0	1.477	17,1	206	23,4	1.078	25,3	2.760
	Kasım	15,2	1.500	16,9	170	23,3	1.046	24,8	2.716
	Aralık	15,2	1.513	16,5	132	23,3	1.056	24,5	2.701
2017	Ocak	14,3	1.422	15,7	136	23,2	1.146	24,4	2.703
	Şubat	14,5	1.441	15,8	133	23,1	1.119	24,4	2.693
	Mart	14,4	1.439	16	156	23,1	1.123	24,4	2.718
	Nisan	14,7	1.468	16	129	22,9	1.060	24,0	2.657
	Mayıs	14,5	1.450	15,8	127	22,3	998	23,5	2.575
	Haziran	14,3	1.436	15,1	78	22,2	1.015	22,9	2.529
	Temmuz	14,0	1.406	14,8	83	21,6	979	22,3	2.468
	Ağustos	14,2	1.446	15,2	103	22,6	1.108	23,5	2.658
	Eylül	13,4	1.364	14,5	110	20,5	906	21,5	2.381
	Ekim	13,3	1.370	14,7	139	20,6	938	21,9	2.448
	Kasım	13,0	1.338	13,9	97	21,6	1.139	22,5	2.574
	Aralık	12,6	1.311	14	143	20,7	1.058	22,0	2.513
2018	Ocak	12,9	1.337	14,3	141	21,0	1.056	22,3	2.534
	Şubat	13,1	1.352	14,1	109	20,9	1.028	21,9	2.489
	Mart	13,1	1.354	14	97	21,2	1.070	22,1	2.521
	Nisan	13,2	1.376	14,3	116	20,4	946	21,4	2.438

	Mayıs	13,8	1.443	15	129	20,9	944	22,0	2.516
	Haziran	13,6	1.423	14,5	90	22,1	1.133	22,9	2.646
	Temmuz	13,8	1.446	14,8	106	22,4	1.164	23,4	2.716
	Ağustos	13,9	1.459	15	112	21,7	1.039	22,7	2.610
	Eylül	14,2	1.498	15,1	95	21,5	981	22,3	2.573
	Ekim	13,8	1.443	15	125	21,7	1.054	22,7	2.622
	Kasım	14,3	1.500	15,3	104	22,2	1.064	23,1	2.668
	Aralık	14,9	1.573	16,2	138	22,2	991	23,5	2.702
<b>2019</b>	Ocak	15,8	1.681	16,9	114	23,6	1.081	24,6	2.877
	Şubat	16,4	1.755	17,4	108	23,7	1.025	24,6	2.888
	Mart	16,7	1.799	17,6	98	24,6	1.130	25,4	3.026
	Nisan	16,4	1.764	17,2	86	23,6	1.014	24,4	2.865
	Mayıs	16,6	1.783	17,1	57	23,9	1.036	24,4	2.876
	Haziran	16,2	1.727	17,2	102	24,3	1.132	25,1	2.961
	Temmuz	16,4	1.751	17,2	87	23,8	1.039	24,5	2.877
	Ağustos	16,5	1.753	17,1	65	24,4	1.112	25,0	2.929
	Eylül	16,7	1.785	17,8	119	23,5	952	24,5	2.856
	Ekim	15,9	1.691	16,8	98	23,3	1.030	24,1	2.819
	Kasım	16,4	1.757	17,1	77	23,6	1.013	24,3	2.846
	Aralık	16,2	1.723	16,9	73	23,3	982	23,9	2.779
<b>2020</b>	Ocak	15,9	1.657	18,1	235	25,7	1.366	27,7	3.258
	Şubat	14,4	1.483	16,6	231	24,4	1.370	26,4	3.084
	Mart	14,7	1.388	17,5	260	26,5	1.506	28,9	3.154
	Nisan	14,0	1.278	18,3	389	28,2	1.817	31,8	3.483
	Mayıs	14,3	1.335	19,0	431	30,3	2.146	34,1	3.912
	Haziran	15,5	1.496	18,9	329	29,9	1.985	32,7	3.811
	Temmuz	15,6	1.536	18,9	324	29,3	1.907	32,0	3.767
	Ağustos	14,7	1.457	17,9	316	28,8	1.960	31,5	3.733
	Eylül	14,5	1.422	17,4	285	28,8	1.970	31,2	3.677
	Ekim	15,1	1.466	19,2	396	29,9	2.045	33,2	3.907
	Kasım	14,7	1.410	18,6	369	31,5	2.339	34,6	4.118
	Aralık	14,0	1.361	18,2	407	32,7	2.699	36,0	4.468
<b>2021</b>	Ocak	14,4	1.445	21,4	710	30,8	2.394	36,5	4.550
	Şubat	15,4	1.588	21,7	786	30,0	2.137	35,2	4.511
	Mart	15,8	1.616	20,5	505	29,4	1.964	33,3	4.085
	Nisan	15,3	1.612	20,9	584	27,9	1.838	32,7	4.035
	Mayıs	15,5	1.569	20,4	457	29,4	2.001	33,5	4.027
	Haziran	14,1	1.443	17,8	258	27,6	1.920	30,8	3.621
	Temmuz	14,3	1.526	17,8	462	26,4	1.766	29,4	3.755
	Ağustos	15	1.605	17,7	365	26,7	1.702	29	3.673
	Eylül	14,5	1.574	17,8	333	26,4	1.768	29,3	3.675
	Ekim	14	1.534	17,8	382	26,5	1.875	29,8	3.791
	Kasım	14,7	1.601	19,1	554	26,2	1.711	30,1	3.866
	Aralık	13,5	1.500	17,5	349	25,9	1.870	29,3	3.720
<b>2022</b>	Ocak	13,5	1.510	17,4	448	25,2	1.753	28,7	3.711
	Şubat	13,9	1.544	17,9	483	25,7	1.773	29,1	3.800
	Mart	13,9	1.537	18,1	465	26	1.822	29,7	3.823
	Nisan	14,1	1.601	18,1	520	25,7	1.777	29,2	3.898
	Mayıs	13,8	1.580	18,2	489	25,1	1.740	29	3.809
	Haziran	13,6	1.553	17,3	399	25	1.743	28,3	3.695
	Temmuz	13,2	1.483	17,6	425	26,5	2.035	30,2	3.943
	Ağustos	12,6	1.445	15,9	338	23,8	1.681	26,7	3.463
	Eylül	12,8	1.470	16,7	478	24,1	1.719	27,5	3.667
	Ekim	13,4	1.555	17,2	531	23,7	1.575	27,1	3.660
	Kasım	13	1.548	16,9	462	24,1	1.751	27,6	3.761
	Aralık	14,3	1.713	19,2	749	25,3	1.759	29,5	4.221
<b>2023</b>	Ocak	13,6	1.607	18,5	478	25	1.805	29,3	3.890
	Şubat	12,9	1.537	18	535	24,7	1.862	29,1	3.934
	Mart	13,9	1.625	19,3	724	24,9	1.721	29,7	4.070
	Nisan	14,3	1.712	20,1	783	26,3	1.952	31,3	4.447

	Mayıs	13	1.550	18,6	500	24,8	1.860	29,5	3.910
	Haziran	12,9	1.514	19,6	750	26	2.078	31,7	4.342
	Temmuz	12,7	1.505	19,2	754	25,8	2.080	31,3	4.339
	Ağustos	12,4	1.467	19,2	764	25,8	2.132	31,5	4.364
	Eylül	12	1.410	18,1	661	25,4	2.113	30,6	4.184
	Ekim	11,1	1.308	17	585	24,9	2.149	29,8	4.042
	Kasım	11,7	1.373	18,3	845	25,2	2.128	30,8	4.346
	Aralık	12,2	1.477	19,6	1.003	26,9	2.440	33	4.920
<b>2024</b>	Ocak	11,6	1.416	20	959	25,9	2.346	33	4.721
	Şubat	11,3	1.388	18,9	909	25,7	2.387	32,1	4.684
	Mart	12,3	1.518	20	1.083	25,8	2.251	32,3	4.852
	Nisan	11,4	1.387	20,8	1.011	25,8	2.358	33,6	4.756
	Mayıs	11	1.364	19,8	1.062	25,9	2.482	33,1	4.908
	Haziran	12,5	1.521	23,1	1.441	28,5	2.713	37,2	5.674
	Temmuz	12,6	1.534	22,9	1.268	27,8	2.565	36,3	5.367
	Ağustos	11,4	1.383	22,9	1.247	28,2	2.844	37,6	5.475
	Eylül	12,2	1.501	22,5	1.263	27,5	2.589	36	5.353
	Ekim	12,1	1.491	22,0	1.220	29	2.933	37	5.644
	Kasım	11,5	1.397	23,2	1.422	29,3	3.061	38,6	5.880
	Aralık	11,5	1.421	21,6	1.241	28,8	2.989	36,9	5.651
<b>2025</b>	Ocak	12,0	1.485	21,7	1.199	28,4	2.832	36,4	5.516
	Şubat	10,8	1.300	21,8	1.132	28,7	3.008	37,4	5.440
	Mart	10,7	1.294	21	1.245	29,7	3.279	37,9	5.818
	Nisan	11,5	1.411	23,4	1.570	30,1	3.253	39,5	6.234
	Mayıs	12	1.452	23,7	1.461	30,9	3.317	40,1	6.230
	Haziran	11,4	1.390	26	1.774	29,5	3.121	41,1	6.285
	Temmuz	11,1	1.346	24,4	1.572	29,7	3.215	40,2	6.133
	Ağustos	11,7	1.428	24,7	1.658	30,4	3.260	40,6	6.346
	Eylül	11,1	1.335	22,5	1.277	30,8	3.421	39,7	6.033
	Ekim	11,3	1.373	24,1	1.593	29,4	3.115	39,6	6.082
	Kasım	11,8	1.417	23,4	1.443	30,4	3.221	39,5	6.082
	Aralık	10,5	1.259	21,2	1.117	29,7	3.258	38,1	5.634
<b>2026</b>	Ocak	10,9	1.292	21,8	1.322	30,5	3.337	39	5.950
	Şubat	11,4	1.362	22	1.327	31,2	3.419	39,4	6.108
	Mart	10,6	1.278	23,4	1.446	30,1	3.339	40,1	6.064
	Nisan	10,9	1.290	22,4	1.384	31	3.469	39,9	6.143
	Mayıs	10,5	1.248	23,7	1.520	30,6	3.430	40,8	6.198

**Kaynak:** Türkiye İstatistik Kurumu (TÜİK), Hanehalkı İşgücü Araştırması, Mayıs 2026. DISK-AR tarafından hazırlanmıştır.

**Ek Grafik 2: Kadın İşsizlik Oranları, Mevsim Etkisinden Arındırılmış Dar Tanımlı ve Geniş Tanımlı (Âtıl İşgücü) (2014 Ocak-2026 Mayıs) (Yüzde)**



**Kaynak:** Türkiye İstatistik Kurumu (TÜİK), Hanehalkı İşgücü Araştırması, Mayıs 2026. DİSK-AR tarafından hazırlanmıştır.

## İŞSİZLİKLE MÜCADELE ÖNERİLERİ

- “Herkesin çalışması için, herkesin daha az çalışması” ilkesi doğrultusunda haftalık çalışma süresi gelir kaybı olmaksızın 37,5 saate, fazla mesailer için uygulanan yıllık 270 saat sınırı, 90 saate düşürülmelidir.
- Uluslararası Çalışma Örgütü’nün (ILO) “insana yaraşır iş” yaklaşımı temelinde herkese güvenceli ve nitelikli işler sağlanmalıdır.
- İş Yasasının 25/II. Maddesi yeniden düzenlenmeli ve keyfi işten çıkarmalar sona ermelidir.
- İşsizlik sigortası ödeneğinden yararlanma koşulları ve ödenek miktarı iyileştirilmelidir.
- İşsizlik Sigortası Fonu’nun amaç dışı kullanımına son verilmelidir. Fon’dan işverenlere dönük teşvik ve destekler sona erdirilmelidir.
- Kamu istihdamının artırılması, kamuda eğreti ve güvencesiz çalışma biçimleri yerine, kadrolu ve güvenceli istihdam artışının sağlanması yaşamsal önemdedir. Kamu girişimciliği ve hizmetleri istihdam yaratacak şekilde yeniden ele alınmalı ve kamuda personel açığı derhal kapatılmalıdır.
- İşbaşında eğitim adı altında çırak, stajyer, kursiyerlerin ve bursiyerlerin ucuz işgücü deposu olarak kullanılması uygulamasına son verilmelidir.
- Uluslararası çalışma normları doğrultusunda herkese en az bir ay ücretli yıllık izin hakkı tanınmalıdır.
- Sendikal hak ve özgürlüklerin kullanımı güvence altına alınmalı, sendikal barajlar kaldırılmalı, herkesin sendika hakkını özgürce kullanabilmesi için gerekli yasal düzenlemeler yapılmalıdır.
- Kadın istihdamının artırılması ve işsizliğin azaltılması için işgücü piyasalarındaki cinsiyetçi uygulamalara son verilmeli, ev içi bakım hizmetleri devletin gereken nitelikli, yaygın ve ücretsiz bakım hizmetlerini sağlaması ile kadının üzerinden alınmalıdır.

**EK: METODOLOJİK AÇIKLAMALAR****TÜİK'in Hanehalkı İşgücü Araştırması (HİA) Yönteminde Yaptığı Değişiklikler**

TÜİK Mart 2021'den başlayarak Hanehalkı İşgücü Araştırması (HİA) kapsamında önemli bir revizyona gitti. TÜİK'in yeni metodolojisinde en dikkat çeken unsur dar tanımlı işsizliğin yanında DİSK-AR tarafından uzun süredir hesaplanan geniş tanımlı işsizliğe benzer şekilde üç yeni işsizlik oranıyla birlikte toplam 4 farklı alternatif işsizlik oranının hesaplanması oldu. Metodoloji revizyonu ile yalnızca hesaplama yöntemlerinde değil, soru formunda ve tanımlarda da değişikliğe gidildi.<sup>1</sup>

TÜİK, HİA'da kullandığı tanımlarda ILO'nun 19. Çalışma İstatistikçileri Konferansı'nda yeniden belirlenen çalışma türleri, *istihdam*, *işsizlik* ve *potansiyel işgücü* tanımları doğrultusunda değişiklikler yaptı. Böylece çalışma türleri *kendi tüketimi için üretim*, *istihdam*, *ücretsiz staj*, *gönüllü çalışma* ile ücretsiz toplum hizmeti, mahkumlarca yapılan ücretsiz çalışmalar ve ücretsiz askerlik gibi çalışmalarını kapsayan *diğer çalışma türleri* olmak üzere beş ayrı gruba ayrıldı.

**Metodolojide *istihdam* ve *işsizlik* tanımları ve kapsamlarında da değişiklik yapıldı.** Revizyon öncesi dönemde kendi tüketimi için üretim yapan çiftçiler yıllık gıda harcamalarının yarısından fazlasını karşılıyorsa istihdamda sayılıyordu. Revizyon ile birlikte kendi tüketimi için üretim yapanlar çıkarılarak istihdam kapsamı daraltıldı. İstihdam tanımı metodolojide "*referans dönemi boyunca ücret veya kar elde etmek amacıyla üretim veya hizmet sağlamak için herhangi bir faaliyette bulunanlar*" olarak belirtilmiştir.

Bilindiği gibi ***istihdam* işbaşında olanlar ve işbaşında olmayanlar** olarak iki gruba ayrılmaktadır. Revizyon öncesinde işbaşında olmayanlar grubundaki ücretli veya maaşlılardan "*istihdam ilişkisi devam eden ve üç ay içinde işlerine döneceklerini düşünenler ile işbaşında olmayıp gelirinin en az yarısını elde edenler*" ve yevmiyelilerden "*gelirinin en az yarısını alanlar*" istihdamda sayılırken, kendi hesabına çalışanlar ile işverenler geçici olarak işten uzak olsalar da istihdamda kabul ediliyordu. Dolayısıyla işbaşında olmayan kişilerin istihdamda olmaları işteki durumlarına bağlıydı. **Yeni tanım ve kapsamda işbaşında olmayanların istihdamda sayılma durumları işten uzak kaldığı süreye, iş ile ilişkisinin devamı ve işe geri dönüş duruma bağlandı.**

TÜİK'in değişikliğe gittiği bir diğer tanım ***işsizlik*** oldu. Revizyon öncesi dönemde TÜİK, "*referans dönemi içinde istihdam halinde olmayan (kâr karşılığı, yevmiyeli, ücretli ya da ücretsiz olarak hiçbir işte çalışmamış ve böyle bir iş ile bağlantısı da olmayan) kişilerden iş bulmak için son 4 hafta içinde iş arama kanallarından en az birini kullanmış ve 2 hafta içinde işbaşı yapabilecek durumda olan veya üç ay içinde başlayabileceği bir iş bulmuş/kendi işini kurmuş ancak işe başlamak ya da işbaşı yapmak için çeşitli eksikliklerini tamamlamak amacıyla bekleyenler*" işsiz olarak tanımlamaktaydı. Yeni işsizlik tanımı ise "*referans döneminde istihdamda olmayan kişilerden iş bulmak için son 4 hafta içinde aktif bir iş arama kanalını kullanarak iş arayan veya iş bulmuş olduğu için iş aramayan ve üç ay içerisinde*

<sup>1</sup> TÜİK'in HİA metodolojisindeki değişikliklerin tümüne erişmek için:  
[https://www.tuik.gov.tr/indir/metodolojikDokumanlar/hia\\_metod\\_tr.pdf](https://www.tuik.gov.tr/indir/metodolojikDokumanlar/hia_metod_tr.pdf) (Erişim: 18 Mart 2021).

işe başlayacak kişileri kapsamaktadır. Böylece işsizlik için iş arama kanalları değiştirilerek aktif iş arama kanallarına başvuru koşulları getirildi.

Kuşkusuz işsizlikle ilgili en önemli gelişme TÜİK'in metodolojisine eklediği ve “**İşgücüne ilişkin tamamlayıcı göstergeler**” adını verdiği 4 farklı işsizlik hesaplama türleri olmuştur. Yeni metodolojide işsizlik türleri *standart (dar tanımlı) işsizlik, zamana bağlı eksik istihdam ile işsizlerin bütünleşik oranı, işsiz ve potansiyel işgücünün bütünleşik oranı ve âtil işgücü oranı* olmak üzere dört farklı tür olarak yer alıyor. TÜİK'in işsizlik türlerini hesaplama yöntemi aşağıdaki kutuda yer almaktadır.

**Kutu: TÜİK Tarafından Açıklanan Dar Tanımlı İşsizlik, Tamamlayıcı İşgücü Göstergeleri ile DİSK-AR'ın Geniş Tanımlı İşsizliğinin Hesaplanma Yöntemleri**

**Standart (dar tanımlı) işsizlik oranı**

$$(\text{İşsiz sayısı} / \text{İşgücü}) \times 100$$

**Zamana bağlı eksik istihdam ve işsizlerin bütünleşik oranı**

$$[(\text{İşsiz} + \text{Zamana bağlı eksik istihdam}) / \text{İşgücü}] \times 100$$

**İşsiz ve potansiyel işgücünün bütünleşik oranı**

$$[(\text{İşsiz} + \text{Potansiyel işgücü}) / (\text{İşgücü} + \text{Potansiyel işgücü})] \times 100$$

**Âtil işgücü oranı**

$$[(\text{Zamana bağlı eksik istihdam} + \text{İşsiz} + \text{Potansiyel işgücü}) / (\text{İşgücü} + \text{Potansiyel işgücü})] \times 100$$

**DİSK-AR'ın kullandığı geniş tanımlı işsizlik oranı**

$$[(\text{İşsiz} + \text{Zamana bağlı eksik istihdam} + \text{İş aramayıp çalışmaya hazır oranlar} + \text{Ümitsiz işsizler} + \text{Mevsimlik çalışanlar}) / (\text{İşgücü} + \text{İş aramayıp çalışmaya hazır oranlar} + \text{Ümitsiz işsizler} + \text{Mevsimlik çalışanlar})] \times 100$$

TÜİK tarafından hesaplanan işsiz ve potansiyel işgücünün bütünleşik oranı ile âtil işgücü oranında ifade edilen **potansiyel işgücü** kavramı TÜİK metodolojisinde “*çalışma çağındaki nüfusa dahil olup, referans döneminde ne istihdamda ne de işsiz olan kişilerden; iş arayan fakat kısa süre içerisinde işbaşı yapabilecek durumda olmayanlarla, iş aramadığı halde çalışma isteği olan ve kısa süre içerisinde işbaşı yapabilecek durumda olan kişiler*” olarak tanımlanmıştır. Açıklanan eski tablolarındaki hangi verileri içerdiği açıklanmamış olsa da **iş aramayıp çalışmaya hazır olanlar** kategorisindeki ümitsiz işsizler ve diğer grubunu kapsadığı söylenebilir.

Bilindiği gibi **DİSK-AR'ın geniş tanımlı işsizlik hesaplaması** dar tanımlı işsiz, zamana bağlı eksik istihdam, iş aramayıp çalışmaya hazır olanlar (diğer ve ümitsiz işsizler) ile mevsimlik çalışanların sayısının toplamının, geniş işgücüne (işgücü, çalışmayıp hazır olanlar ve mevsimlik çalışanlar) bölünmesiyle elde edilmektedir (Ayrıntılı metodoloji notu için DİSK-AR İşsizlik ve İstihdamın Görünümü raporlarına bakılabilir). **TÜİK'in "âtil işgücü oranı" olarak hesapladığı işsizlik türü ile DİSK-AR geniş işsizlik hesaplaması bu bakımdan benzerlik göstermektedir.**

TÜİK'in revizyon sonrası gerçekleştirdiği diğer önemli değişiklik ise **TÜİK'in artık haber bülteninde manşet işsizlik oranı olarak mevsim etkisinden arındırılmış göstergeleri kullanmaya başlaması oldu.** Değişikliğin gerekçesi olarak mevsimden kaynaklı etkilerin geçici olmaları sebebiyle genel eğilimin gözlemlenmesini engelliyor olması gösterildi.

**Yapılan bu kapsamlı revizyonla alternatif işsizlik türlerinin hesaplamasına başlanması olumlu olsa da yayımlanan verilerin ayrıntıları sınırlı oldu.** Geçmişte haber bültenleri ile istihdamda olanlardan işbaşındakiler ve bunların haftalık ortalama fiili çalışma süresi, iş aramayıp çalışmaya hazır olanların (ümitsizler ve diğer) bulunduğu işgücüne dahil olmama nedenleri, kamu sektörü istihdamına ilişkin veriler, iş arama sürelerine göre işsizler ve eğitim durumuna göre işgücü durumu gibi veriler de kamuoyuyla paylaşılmaktaydı. Revizyon sonrası dönemde yayımlanan HİA'da işgücüne ilişkin tamamlayıcı göstergeler, 15 ve üzeri yaştakilerin temel işgücü göstergeleri, ekonomik faaliyete göre istihdam edilenler ile kayıtlı olma durumuna göre istihdam edilme durumu ve bunların mevsim etkisinden arındırılmış verilerinin bulunduğu tablolar yer aldı.

TÜİK, açıkladığı **HİA bültenlerinin kapsadığı dönemde** de değişiklik yaptı. Bilindiği gibi **HİA verileri daha önce üçer aylık hareketli ortalama ile hesaplanıyordu. Revizyon ile veriler aylık olarak hesaplanmaya başladı.** Revizyonun sebebi olarak üç aylık hareketli ortalama bültenin yayımlandığı aylık dönemdeki eğilimi yansıtmaması gösterildi. Bu değişiklik sebebiyle geçmiş veriler üç aylık hareketli ortalama yerine aylık olarak revize edildi. Ayrıca, aylık veriler dışında detaylı işgücü göstergelerinin yer alacağı çeyreklik ve yıllık haber bültenlerinin yayımlanmasına da devam edileceği belirtildi. Bu nedenle, **DİSK-AR İşsizlik ve İstihdamın Görünümü raporları da bundan sonra özet ve sınırlı verileri içeren aylık raporlar ile detaylı verilerin açıklanmasıyla ayrıntılı üç aylık raporlar olarak hazırlanıp yayımlanacak.**